



Prognos och analys

Prognos
2010-05-06

Dnr 112-2010-1161

Till Regeringen

Verksamhets- och kostnadsprognos 2010-05-06

Migrationsverket ska enligt regleringsbrevet lämna en prognos avseende verksamhet och ekonomi till regeringen vid fem tillfällen under 2010. Detta är årets tredje prognos och den första efter verkets huvudprognos i februari. Prognosen redovisar i först hand de förändringar i antaganden som skett sedan huvudprognosen.

Innehållsförteckning

| | |
|---|-----------|
| 1. ÖVERGRIPANDE ANALYS OCH SLUTSATSER | 3 |
| 1.1 Verksamhet och volymer 2010-2014 | 3 |
| 2. MIGRATIONSSTRÖMMAR OCH ASYLSÖKANDE | 5 |
| 2.1 Prognos asylsökande | 5 |
| 2.1 Analys asylsökande | 5 |
| 3. ASYLPROCESSEN | 6 |
| 3.1 Asylprövning hos Migrationsverket | 6 |
| 3.2 Överklaganden hos Migrationsverket | 8 |
| 3.3 Migrationsdomstolarna och Migrationsöverdomstolen | 8 |
| 3.4 Kommunmottagande | 9 |
| 3.5 Återvändande | 10 |
| 3.6 Polisens arbete med verkställighet av avlägsnandebeslut | 12 |
| 3.7 Verkställighetshindersärenden hos Migrationsverket | 12 |
| 3.8 Inskrivna i mottagningssystemet | 14 |
| 3.9 Situationen för ensamkommande barn och ungdomar | 17 |
| 4. ÖVRIGA PROCESSER | 18 |
| 4.1 Arbete, besök och bosättning | 18 |
| 4.2 Medborgarskap | 23 |
| 5. EKONOMISKT UTFALL OCH PROGNOIS PER ANSLAG | 24 |
| 5.1 Anslag 1:1 Migrationsverket | 24 |
| 5.2 Anslag 1:2 Ersättningar och bostadskostnader | 26 |
| 5.3 Övriga anslag | 27 |

BILAGOR

Bilaga 1 Utfall verksamhet asylprocessen, tabell

Bilaga 2 Prognos verksamhet asylprocessen, tabell

Bilaga 3 Anslagsutfall inom politikområde migration, tabell

Bilaga 4 Anslag och prognos inom politikområde migration, tabell

Bilaga 5 Behov av introduktionsplatser samt prognos för kommunmottagande, tabell

1. Övergripande analys och slutsatser

1.1 Verksamhet och volymer 2010-2014

Migrationsverket skriver upp prognosen över antalet asylsökande ytterligare - från 28 000 till 31 000 under innevarande år. Prognosen för 2011 höjs från 27 000 till 28 000. Bakgrunden är främst att det har skett en ökning av antalet asylsökande från Serbien och Kosovo.

Uppgången innebär inte bara att verket har behov av att ytterligare stärka sin kapacitet att ta emot och pröva de nya ansökningarna. Ökningen har också betydelse för dimensioneringen av mottagningsystemet. Det antal personer som lämnar systemet genom återvändande eller kommunbosättning väntas bli mindre än antalet nya asylsökande. Det innebär att det inte längre är aktuellt att avveckla platser utan att det enligt verkets bedömning tvärtom behövs 1 400 nya platser i anläggningsboenden.

Mot bakgrund av de prognoser som verket tidigare har lämnat förslår regeringen i propositionen om tilläggsbudget att förvaltningsanslaget (1:1) ska utökas med 50 miljoner kronor samt att anslaget 1:2 Ersättningar och bostadskostnader ökas med 940 miljoner. Vidare föreslås att anslaget 1:6 Offentligt biträde i utlänningsärenden ökas med 184 miljoner kronor.

Det föreslagna tillskottet förbättrar verkets förutsättningar att kunna genomföra uppdraget. Prognosen över antalet avgjorda asylärenden i år och nästa år har höjts mot bakgrund av att verket förstärker prövningen genom rekrytering. Verket ser över möjligheterna att genom omprioriteringar frigöra ytterligare resurser. Effekten är dock inte tillräcklig. Eftersom antalet asylsökande nu ökar ytterligare finns ett stort och tydligt behov av ytterligare ekonomisk förstärkning på flera anslag i år och nästa år.

Prognosen pekar på att Migrationsverket har ett behov av ett tillskott på ytterligare 579 miljoner kronor på 1:1-anslaget under 2010-2012, varav minst 50 miljoner kronor innevarande år. På 1:2-anslaget är verkets bedömning att det behövs ytterligare 250 miljoner kronor 2010. Även för kommande år i prognosperioden ökar behoven på detta anslag.

Om verket inte snabbt kan bygga upp den kapacitet som behövs, blir följden längre handläggningstider och växande ärendebalanser. Det leder till längre vistelsetider och därmed en kraftigt ökad belastning på statsbudgeten. Dessutom befinner sig verket i en fas av fortsatt intensivt utvecklingsarbete där det är av central betydelse att bland annat införandet av ett nytt arbetssätt i asylprocessen kan bedrivas med oförminskad kraft.

Eftersom verket i första hand riktar tillgängliga resurser till de av regeringen prioriterade områdena asylprövning och återvändande innebär ökningen också att måluppfyllelsen inom andra delar av verksamheten påverkas i negativ riktning. Den ökade belastningen får bland annat också konsekvenser för verkets möjlighet att erbjuda personalen nödvändig kompetensutveckling. För att verket ska kunna genomföra uppdraget i enlighet med statsmakternas intentioner är det nödvändigt att verket tillförsäkras resurser som svarar mot det förväntade behovet.

Bedömningarna avseende kommunmottagandet kvarstår. Verket bedömer att kommunerna behöver ta emot cirka 11 000 personer från verkets mottagningssystem år 2010 och cirka 13 000 år 2011. Kommunmottagandet är en fortsatt kritisk faktor för genomströmningen i asylsystemet. Det är viktigt att det finns beredskap att hantera ökningen av antalet asylsökande samtidigt som huvudmannaskap och regelverk ändras i samband med reformen för nyanländas etablering.

Arbetet med att få till stånd ett effektivt och värdigt återvändande ger fortsatt resultat. Antalet avslutade återvändandeärenden bedöms öka något i förhållande till föregående prognos. Men trots att fler ärenden avgörs, bedöms antalet öppna återvändandeärenden öka under 2010 för att vid slutet av 2011 minska. Det finns en tendens att beslut om återvändande blir svårare att verkställa när det gäller vissa grupper, exempelvis irakier.

I föreliggande prognos pekar verket på att det finns anledning att vara uppmärksam på utvecklingen av ärenden rörande verkställighetshinder. Såväl ärendevolymen som komplexiteten i ärendena tenderar att öka. Verket skriver i denna prognos upp antalet nya ärenden rörande verkställighetshinder något, bland annat mot bakgrund av att fler återvändandeärenden kommer att avgöras.

Bedömningen av antalet asylsökande ensamkommande barn ligger kvar på samma nivå som i verkets föregående prognos. Antalet har dock hittills i år varit längre än förväntat och nuvarande prognos är att antalet hamnar i den nedre delen av det intervall som verket lämnade i föregående prognos. Det innebär att antalet i år väntas bli cirka 2 800.

När det gäller de ärenden som rör arbete, besök och bosättning ligger prognosen över inkomna ärenden fast med undantag för ärendekategorin gäststudier. Mot bakgrund av att riksdagen har beslutat att införa studieavgifter vid svenska universitet och högskolor, sänks prognosen över inkomna studerandeärenden från år 2011 och framåt. Vissa justeringar görs också när det gäller prognosen över hur många ärenden verket räknar med att kunna avgöra i år och kommande år. Med nuvarande förslag till medelstilldelning räcker resurserna inte till för att nå de av regeringen uppsatta tidsmålen i alla ärendeslag. Det innebär bland annat längre väntetider för anhöriga kommande år. Prognosen pekar också på att den som vill bli svensk medborgare kommer att få vänta längre än idag.

2. Migrationsströmmar och asylsökande

2.1 Prognos asylsökande

Antalet asylsökande skrivs upp i förhållande till föregående prognos som en följd av att antalet asylsökande från Serbien har ökat samtidigt som det även har skett en viss ökning från Kosovo. Antalet asylsökande från dessa grupper väntas ligga kvar på en högre nivå än tidigare under innevarande år för att efterhand minska under 2011. Om det införs viseringsfrihet för Kosovo, Albanien och Bosnien-Hercegovina kan antalet asylsökande öka från dessa länder.

Tabell 1. Prognosintervall och huvudscenario för antal asylsökande

| År | 2010 | 2011 | 2012 | 2013 | 2014 |
|-------------------------------------|-------------------|-------------------|-------------------|-------------------|-------------------|
| Prognosintervall 25/2-10 | 25 000- 30 000 | 25 000- 30 000 | 22 000- 27 000 | 19 000- 25 000 | 19 000- 25 000 |
| Huvudscenario 25/2-10 | 28 000 | 27 000 | 24 000 | 22 000 | 22 000 |
| Prognosintervall 6/5-10 | 28 000- 33 000 | 25 000- 30 000 | 22 000- 27 000 | 19 000- 25 000 | 19 000- 25 000 |
| Huvudscenario 6/5-10 | 31 000 | 28 000 | 24 000 | 22 000 | 22 000 |
| Andring, antal huvudscenario | +3 000 | +1 000 | +0 | +0 | +0 |

2.1 Analys asylsökande

De grundläggande bedömningarna och analyserna i föregående huvudprognos har inte förändrats. Sverige är ett av de största mottagarländerna för asylsökande från Somalia. Sverige är också på väg att bli ett större mottagarland av asylsökande från Afghanistan. Situationen i dessa länder tenderar inte att förbättras och ett stort antal asylsökande kommer sannolikt att ha skyddsbehov. Antalet asylsökande från Somalia bedöms kunna bli närmare 10 000 år 2010.

Sverige är också ett attraktivt land för flera andra grupper asylsökande. I samband med att viseringsfrihet infördes för Serbien, Makedonien och Montenegro sökte ett större antal personer från södra Serbien asyl i Sverige. Ansökningar har som regel varit ogrundade och ett flertal beslut om omedelbar avvisning till hemlandet har fattats. Även antalet asylsökande från Kosovo har ökat något senaste tiden, vilket sannolikt delvis hänger samman med att utresorna från Serbien har underlättats då personer med ursprung i Kosovo kunnat få serbiska utresehandlingar. Det kan noteras att Sverige i en internationell jämförelse har många asylsökande från Balkan. Den senaste tidens ökning av asylsökande minoriteter från Serbien skedde endast i Sverige, Österrike och i viss mån Schweiz. Belgien fick också en ökning, med det var främst etniska albaner från Makedonien. Situationen illustrerar att det finns en betydande migrationspotential på Balkan och att Sverige är ett målland för människor från denna region.

Antalet asylsökande från Serbien har gått ned påtagligt den senaste månaden men en förhöjd nivå väntas kvarstå under resten av året. Sammantaget bedöms den specifika ökningen av minoriteter från Serbien utgöra cirka 3 000 asylsökande på årsbasis under 2010. Under 2011 antas antalet asylsökande från både Kosovo och Serbien ligga kvar på en något högre nivå än vad verket antog i föregående prognos. Utöver

detta tillskott av asylsökande kvarstår tidigare bedömningar för antalet asylsökande. Sammantaget bedöms 31 000 personer söka asyl 2010 för att minska till cirka 28 000 år 2011.

Det finns skäl att uppmärksamma den process som pågår med fler viseringsfrihetsavtal mellan EU och olika länder i Europa. Det finns planer på att införa viseringsfrihet för medborgare från Bosnien Hercegovina, Albanien och Kosovo. Tidpunkten för införande är föremål för diskussion inom EU. Om viseringsfriheten så småningom införs är det sannolikt att det, liksom vid tidigare tillfällen, sker en tillfällig ökning av antalet asylsökande från de berörda länderna. När omfattning och tidpunkt för viseringsfrihetsavtal är känt återkommer verket till en bedömning av betydelsen för antalet asylsökande. Läggs en sådan utveckling till den övriga utvecklingen av asylsökande från Somalia, Afghanistan och Irak, där det för närvarande inte finns något som talar för en minskning i förhållande till i dag, så kan antalet asylsökande för 2011 komma att bli lika stort som 2010.

3. Asylprocessen

3.1 Asylprövning hos Migrationsverket

Prognos – antal avgjorda asylärenden

Tabell 2. Prognos antal avgjorda asylärenden

| År | 2010 | 2011 | 2012 | 2013 | 2014 |
|-----------------------|---------------|-------------|---------------|-------------|-----------|
| Prognos 25/2-10 | 29 000 | 32 000 | 25 000 | 23 000 | 23 000 |
| Prognos 6/5-10 | 31 500 | 32 800 | 26 000 | 23 500 | 23 000 |
| Ändring, antal | +2 500 | +800 | +1 000 | +500 | +0 |

Förändringar sedan föregående prognos

Prognosen över antalet avgjorda ärenden har höjts med anledning av att verket planerar att påbörja en kapacitetsuppbyggnad under året. En förutsättning för detta är dock att verket ges utrymme i budgeten att förstärka asylprövningen under innevarande år.

Prognosen avseende andelen omedelbara verkställigheter till hemlandet (OH) har höjts som en följd av det ökade antalet asylsökande från Serbien.

Analys

Den ytterligare ökningen av antalet asylansökningar under våren har inneburit att verket har behövt omfördela resurser från avarbetning av ärendebalanser till att ta emot och hantera nya ansökningar. Konsekvensen är att avarbetningsplanen för ärendebalansen försenats. Det långsiktiga arbetet med att ställa om asylprövningen till ett nytt arbetssätt (se avsnitt 3.1 i verkets februariprognos) fortsätter planenligt och det innebär en viss begränsning av kapaciteten under införandet.

För att hantera ett ökat antal nya ärenden och samtidigt fortsätta att avarbeta ärendebalansen är det nödvändigt med en utökad beslutskapacitet. Trycket på verkets asylprövningsenheter är stort och arbetsbelastningen är hög. En utökning är en förutsättning för att nå en nödvändig kapacitetsnivå.

Rekryteringsprocessen och introduktionen av nya medarbetare tar tid och resurser i anspråk. Effekterna i form av ett ökat antal beslut slår därför inte igenom förrän tidigast i slutet av året. Den kapacitetsuppbyggnad som verket med utökat anslag kan påbörja under sommaren och hösten 2010 når full effekt först under 2011.

Rapportering: Arbetet med att upprätthålla en jämn produktion

Ökningen av antalet nya ärenden under våren i förhållande till planerad kapacitet försvårar arbetet med att upprätthålla jämn produktion. På kort sikt omfördelas resurser från utrednings- och prövningsteam till ansökningsteam, vilket påverkar antalet avgjorda ärenden. Kapaciteten att avgöra fler ärenden ökar genom rekrytering och effekterna i form av avgjorda ärenden kommer först en tid efter att rekryteringen har genomförts. En ökning av antalet beslut kan förväntas ske i slutet av året. En kapacitetsuppbyggnad under 2010 medför dock en möjlighet till ett beslutsfattande i mer jämn takt under 2011.

Rapportering: Antalet öppna asylärenden äldre än tre respektive sex månader

Ungefär 12 200 asylärenden var öppna hos Migrationsverket vid utgången av mars. Det är 600 ärenden mer än vid föregående prognostillfälle.

Under årets första kvartal har liggtiden på de öppna ärendena minskat något, från 121 dagar (3,9 månader) till 118 dagar (3,8 månader). Liksom vid föregående prognostillfälle är cirka 49 procent av de öppna ärendena yngre än tre månader och cirka 78 procent är yngre än sex månader, 6 100 av de öppna ärendena inkom under årets första kvartal. Dessa ärenden avser främst 800 serber, 1 500 somalier, 400 irakier, 300 eritreaner och 300 iranier.

De ärenden som ännu inte avgjorts rör främst somalier (23 procent). Antalet ärenden som rör sökande från Serbien har ökat och dessa utgjorde i slutet av mars av 8 procent av den öppna ärendebalansen. Afghanska och irakiska ärenden utgör 9 procent. Ansökningar från statslösa, eritreaner, ryssar och kosovaner utgör 4 procent av ärendebalansen.

En femtedel av alla ärenden är fortfarande äldre än sex månader. Enligt verkets avarbetningsplan skulle alla ärenden som inkom före den 1 mars 2009 vara avslutade den 31 mars 2010. På grund av det ökande antalet asylsökande har detta delmål flyttats fram.

Dublinenheten har fortfarande drygt 1 000 öppna ärenden. Liggtiden har ökat något, från 55 dagar (1,8 månader) till 62 dagar (2 månader). 78 procent av de öppna ärendena är yngre än tre månader. Skälen till liggtiden har verket redogjort för i flera föregående prognoser.

Det finns 950 öppna ärenden gällande ensamkommande barn. Vid föregående prognostillfälle var liggtiden för dessa ärenden 82 dagar (2,6 månader) och 64 procent av balansen var yngre än tre månader. I dag har liggtiden ökat till 95 dagar (3 månader) och 51 procent av ärendebalansen är yngre än tre månader.

Att liggtiderna ökat är en konsekvens av den markanta ökningen av antalet asylsökande barn från andra halvåret 2009. Den totala ökningen av antalet asylsökande har varit större än väntat under 2010 och har gjort det svårt att omfördela resurser i den omfattning som skulle behövas för att få ner handläggningstiderna för de ensamkommande barnen.

De öppna ärendena avser främst afghanska barn (39 procent), därefter somaliska barn (33 procent). Endast 5 procent (48 personer) avser irakiska barn och 3 procent (26 personer) eritreanska barn. Den stora ökningen av serbiska ärenden gäller inte ensamkommande barn.

3.2 Överklaganden hos Migrationsverket

Prognos – antal avgjorda överklagade asylbeslut

Jämfört med föregående prognos sker inga större förändringar vad gäller antalet avgjorda överklagade asylbeslut.

Tabell 3. Prognos avgjorda överklagade asylbeslut

| År | 2010 | 2011 | 2012 | 2013 | 2014 |
|--|-------------|-------------|-------------|-------------|-----------|
| Prognos 25/2-10 | 12 500 | 13 100 | 10 100 | 9 300 | 9 300 |
| varav överlämnade till migrationsdomstol | 12 500 | 12 800 | 9 900 | 9 100 | 9 100 |
| Prognos 6/5-10 | 12 600 | 13 200 | 10 500 | 9 500 | 9 300 |
| varav överlämnade till migrationsdomstol | 12 300 | 12 900 | 10 300 | 9 300 | 9 100 |
| Ändring, antal | +100 | +100 | +400 | +200 | +0 |

3.3 Migrationsdomstolarna och Migrationsöverdomstolen

Nedanstående uppgifter har lämnats av Domstolsverket

Migrationsdomstolarna (förvaltningsrätten)

Utfall

År 2009 kom det in 15 390 asylärenden till migrationsdomstolarna (förvaltningsrätterna) och domstolarna avgjorde 17 330 asylärenden. Under perioden januari – mars 2010 har det kommit in 3 230 asylärenden och avgjorts 3 470 asylärenden. Det innebär att både år 2009 och första kvartalet 2010 har balansen av asylärenden på domstolarna minskat. Trots det finns det en överbalans, det vill säga mål utöver den normalt arbetande balansen.

Prognos

Jämfört med föregående prognos har prognosen över antalet avgjorda asylärenden vid migrationsdomstolarna (förvaltningsrätterna) höjts för år 2012 – 2013 och är oförändrad för övriga år. Ändringen av prognosen för 2012 – 2013 beror på att fler ärenden överlämnas från Migrationsverket.

Den överbalans, det vill säga mål utöver den normalt arbetande balansen, som finns på migrationsdomstolarna beräknas vara avarbetad under slutet av år 2010.

Tabell 4. Prognos. inkomna asylärenden till migrationsdomstolarna

| År | 2010 | 2011 | 2012 | 2013 | 2014 |
|-----------------------|-------------|-------------|-------------|-------------|-----------|
| Prognos 25/2-10 | 12 200 | 12 800 | 9 900 | 9 100 | 9 100 |
| Prognos 6/5-10 | 12 300 | 12 900 | 10 300 | 9 300 | 9 100 |
| Ändring, antal | +100 | +100 | +400 | +200 | +0 |

Tabell 5. Prognos, avgjorda asylärenden vid migrationsdomstolarna

| År | 2010 | 2011 | 2012 | 2013 | 2014 |
|-----------------------|-----------|-----------|-------------|-------------|-----------|
| Prognos 25/2-10 | 16 000 | 13 500 | 10 200 | 9 200 | 9 200 |
| Prognos 6/5-10 | 16 000 | 13 500 | 10 500 | 9 500 | 9 200 |
| Ändring, antal | +0 | +0 | +300 | +300 | +0 |

Migrationsöverdomstolen

Utfall

År 2009 kom det in 10 870 asylärenden till Migrationsöverdomstolen och domstolen avgjorde 10 560 asylärenden. För perioden januari – mars 2010 har det kommit in 2 410 asylärenden och avgjorts 3 070 asylärenden. På Migrationsöverdomstolen finns ingen överbalans, det vill säga mål utöver den normalt arbetande balansen.

Prognos

Jämfört med föregående prognos har prognosen över antalet avgjorda asylärenden vid Migrationsöverdomstolen höjts för år 2012 – 2013 och är oförändrad för övriga år. Ändringen av antalet avgjorda asylärenden vid Migrationsöverdomstolen beror på ändring av antalet inkomna asylärenden.

På Migrationsöverdomstolen kommer det inte att finnas någon överbalans.

Tabell 6. Prognos, inkomna asylärenden Migrationsöverdomstolen

| År | 2010 | 2011 | 2012 | 2013 | 2014 |
|-----------------------|-------------|-----------|-------------|-------------|-----------|
| Prognos 25/2-10 | 10 300 | 8 100 | 6 100 | 5 500 | 5 500 |
| Prognos 6/5-10 | 10 200 | 8 100 | 6 200 | 5 700 | 5 500 |
| Ändring, antal | -100 | +0 | +100 | +200 | +0 |

Tabell 7. Prognos, avgjorda asylärenden Migrationsöverdomstolen

| År | 2010 | 2011 | 2012 | 2013 | 2014 |
|-----------------------|-----------|-----------|-------------|-------------|-----------|
| Prognos 25/2-10 | 10 800 | 8 200 | 6 500 | 5 700 | 5 600 |
| Prognos 6/5-10 | 10 800 | 8 200 | 6 600 | 5 900 | 5 600 |
| Ändring, antal | +0 | +0 | +100 | +200 | +0 |

Tabell 6 och 7 avser enbart asylärenden, i bilaga 2 ingår även överklagan av verkställighetshinder.

3.4 Kommunmottagande

Prognos

Bedömningarna i föregående prognos kvarstår. Ett ökat antal tillstånd för främst asylsökande från Somalia medför att kommunerna behöver ta emot cirka 11 000 personer från verkets mottagningssystem år 2010 och cirka 13 000 år 2011 (se tabell i bilaga 5).

Asylsökande som får tillstånd vill ofta förenas med sina anhöriga i Sverige. För närvarande får en stor andel av de asylsökande från Somalia uppehållstillstånd. Migrationsöverdomstolens praxis avseende krav på innehav av pass och styrkt identitet påverkar bland annat möjligheten till familjeåterförening. Sökande från Somalia saknar normalt möjlighet att skaffa pass med giltighet i Sverige och har

dessutom ofta svårigheter att göra sin identitet tillräckligt klarlagd. Som en följd av detta är det sannolikt färre som kan svara mot de krav som ställs för att få uppehållstillstånd i enlighet med Migrationsöverdomstolens vägledande avgöranden. Därför sänks prognosen över antalet beviljade uppehållstillstånd för anhöriga och därmed minskar antalet anhöriga som ska tas emot i någon kommun. Det är emellertid för tidigt att dra några säkra slutsatser om i vilken utsträckning det totala antalet ansökningar i anknytningsärenden kommer att påverkas (se avsnitt 4.1).

Tabell 8. Prognos för totalt kommunmottagande¹

| År | 2010 | 2011 | 2012 | 2013 | 2014 |
|----------------------------------|---------------|---------------|---------------|-------------|-------------|
| Prognos 25/2-10 | 23 700 | 26 800 | 24 700 | 22 300 | 21 300 |
| varav anvisade ABO 2) | 4 400 | 5 300 | 4 500 | 3 900 | 3 400 |
| varav anvisade kvotflyktingar 2) | 1 900 | 1 900 | 1 900 | 1 900 | 1 900 |
| Prognos 6/5-10 | 21 700 | 24 800 | 23 300 | 21 700 | 20 500 |
| varav anvisade ABO 2) | 4 400 | 5 300 | 4 700 | 4 000 | 3 500 |
| varav anvisade kvotflyktingar 2) | 1 900 | 1 900 | 1 900 | 1 900 | 1 900 |
| Ändring, antal | -2 000 | -2 000 | -1 400 | -600 | -800 |

1) Personer som omfattas av Förordningen 1990:927 om statlig ersättning för flyktingmottagande mm

2) Avser personer som anvisats introduktionsplatser av Migrationsverket

Analys

Det ökade behovet av kommunmottagandet kommer att bli en kritisk faktor för genomströmningen i asylsystemet. Volymökningarna inträffar samtidigt som huvudmannaskap och regelverk ändras och nya överenskommelser ska tecknas.

Det finns en betydande osäkerhet kring vilka konsekvenser som den nya lagen om etableringsinsatser för vissa nyanlända invandrare kommer att ha bland annat avseende Arbetsförmedlingens kapacitet initialt och den tröghet som kan uppstå då arbetsmarknadsläget ska vara mera styrande i utflyttningsarbetet. Behövlig mottagningskapacitet i kommunerna bedöms kunna uppnås trots att många överenskommelser för närvarande saknas för främst år 2011 och det finns en viss tveksamhet hos kommunerna att teckna nya överenskommelser då man är osäker på det nya systemet, bland annat avseende ersättningsnivåerna och kommunernas ändrade roll i introduktionsarbetet.

De antaganden som gjordes i föregående prognos kvarstår. Verkets bedömning är att det uppstår en viss, begränsad, tröghet i utplaceringarna från verkets mottagningssystem under år 2010 och 2011 på grund av omställningen till ett nytt system och ändrat huvudmannaskap. I allt väsentligt antas dock kommunmottagandet att motsvara behovet.

3.5 Återvändande

Prognos - avslutade återvändandeärenden

Antalet avslutade återvändandeärenden bedöms öka något i förhållande till föregående prognos. Trots att fler ärenden avgörs, bedöms balansen med öppna återvändandeärenden öka under 2010 för att vid slutet av 2011 minska.

Tabell 9. Prognos för avslutade återvändandeärenden

| År | 2010 | 2011 | 2012 | 2013 | 2014 |
|------------------------------|--------------|--------------|--------------|------------|--------------|
| Prognos 25/2-10 | 18 500 | 17 500 | 14 500 | 14 400 | 13 400 |
| varav självmant återvändande | 8 600 | 8 200 | 6 700 | 6 700 | 6 200 |
| Prognos 6/5-10 | 19 700 | 21 800 | 15 700 | 14 600 | 14 600 |
| varav självmant återvändande | 8 600 | 10 100 | 7 200 | 6 800 | 6 800 |
| Ändring, antal | 1 200 | 4 300 | 1 200 | 200 | 1 200 |
| varav självmant återvändande | 0 | 1 900 | 500 | 100 | 600 |

Analys

Återvändandet kännetecknas i denna prognos av två tendenser. Ett ökat antal avvisingar till hemlandet för asylsökande från Serbien resulterar i flera återvändanden. Den bakomliggande tendensen är dock att återvändandearbetet inte motsvarar behoven utan att antalet öppna återvändandeärenden ökar. Ett skäl till detta är att det sannolikt inte längre finns så många välmotiverade irakier kvar i mottagningssystemet som vill återvända hem frivilligt. Ett annat skäl är att det nya förfarandet avseende verkställighetshinder som infördes vid årsskiftet har gjort att verkställigheten kan dra ut på tiden - det har uppstått en ny tröghet i återvändandearbetet. Det har till exempel kommit in cirka 3 000 ansökningar om verkställighetshinder under april från irakier med avviseringsbeslut där verkställighetsarbetet inte kan fortgå i samma takt som tidigare. I samband med att ett nytt arbetssätt införs inom asylprövningen (Kortare väntan) har mottagningsenheterna fått göra ett mera omfattande utredningsarbete i inledningsskedet av asylprocessen. Detta, tillsammans med bland annat volymökningarna till följd av fler asylsökande, har inneburit att återvändandearbetet under en övergångsfas har påverkats.

Verket arbetar aktivt för ett ökat återvändande på olika sätt. Även polisen och Kriminalvårdens transport gör betydande insatser. Antalet små och stora charterresor har till exempel fördubblats jämfört med tidigare år. En gemensam översyn av myndigheternas arbete med verkställigheter kommer att göras. I projektet ingår även att se över frågor kring förvar och verkställighetshinder.

Ett ökat antal förvarsbeslut skulle kunna bidra till ett ökat återvändande. Det kräver att det finns kapacitet att ta personer i förvar. Det är inte bara en fråga om antalet förvarsplatser. Korta vistelsetider har stor betydelse för kapaciteten i systemet. I första hand ser verket över möjligheten att korta förvarstiderna för att på så sätt öka kapaciteten i systemet. När det arbetet är genomfört kan verket ta ställning till behovet av att utöka antalet förvarsplatser.

Som framgick av den förra prognosen har flera projekt och insatser initierats under 2010 för att effektivisera återvändandet. Under 2011 antas den tillfälliga ökningen av öppna återvändandeärenden kunna minska till följd av bland annat omfattande utvecklingsinsatser inom verket och mellan verket och andra myndigheter. Dessutom väntas insatsen med tidiga identitetsutredningar i asylprocessen ge positiva effekter.

Trots dessa insatser kommer de uppsatta målen för återvändandet sannolikt inte att nås. Av de inskrivna vid utgången av maj hade cirka 10 000 personer ett lagkraftvunnet avslagsbeslut varav cirka 5 000 hade ett öppet återvändandeärende hos verket och cirka 5 000 hade ett återvändandeärende som överlämnats till polisen. Både verket och polisen väntas avsluta fler ärenden än tidigare men balanssituationen

kommer inte att förbättras nämnvärt de närmaste åren. Situationen bedöms dock inte försämrats utan en långsam förbättring sker.

3.6 Polisens arbete med verkställighet av avlägsnandebeslut

I det underlag som inlämnats till denna prognos vidhåller polisen de uppgifter som redovisats i föregående prognos i februari och anger bland annat följande.

Det finns en positiv utveckling i polisens verkställighetsarbete och samarbete internt och externt med andra myndigheter och EU-organet Frontex. Medelsförstärkningen som polisen har tilldelats för år 2010 har delats ut till polismyndigheterna. Planering och genomförande sker nu regionalt hos myndigheterna för att effektivisera arbetet med verkställigheter av avlägsnandebeslut.

Polisen framhåller, liksom tidigare, att man i sitt arbete är beroende av ett tillräckligt antal förvarsplatser. (I avsnitt 3.5 Återvändande redogör Migrationsverket för sin syn på hur arbetet med att skapa tillräcklig kapacitet avseende förvarsplatser bör genomföras.) Polisen är också beroende av att Kriminalvårdens transporttjänst kan arrangera verkställighetsresorna så snabbt som möjligt för att antalet verkställigheter enligt prognosen ska kunna nås.

Det finns en utveckling mot att beslut i förhållande till vissa grupper kan bli svårare att verkställa, bland annat personer från Afghanistan. Verkställigheterna till Irak kan komma att genomföras i begränsad omfattning i förhållande till det stora behovet på grund av svårigheter för irakiska myndigheter att hantera ett större antal avvisade, ökande problem med oklar identitet samt att fler personer avviker och håller sig gömda. En annan faktor som kan komma att påverka antalet genomförda verkställigheter av avlägsnandebeslut till Irak är den politiska utvecklingen i Irak som för närvarande får betraktas som osäker. En annan politisk administration än den idag kan vara mindre benägen att återta personer som fått avslag på sina asylansökningar.

Polisen räknar dock med, under förutsättning att det politiska läget i Irak inte påverkar möjligheterna till verkställighet av avlägsnandebeslut, att verkställa cirka 4 700 beslut år 2010 — vilket är fler än år 2009. Även kommande år antas polisens verkställigheter av överlämnade ärenden kunna öka i antal. Med polisens verkställighet av överlämnade ärenden avses dels de ärenden som polismyndigheterna faktiskt rapporterar som verkställda, dels de fall där man konstaterar att personen, inför en tvångsmässig verkställighet, har rest hem själv.

3.7 Verkställighetshindersärenden hos Migrationsverket

Analys

Det finns anledning att känna viss oro för utvecklingen av ärenden rörande verkställighetshinder. Såväl ärendevolymen som komplexiteten i ärendena tenderar att öka samtidigt som kravet på skyndsam handläggning har ökat i och med den nya lagstiftningen¹. Verket skriver i denna prognos upp antalet nya ärenden rörande

¹ Migrationsverkets verksamhets – och kostnadsprognos 2010-02-25 sidan 28.

verkställighetshinder något, bland annat mot bakgrund av att fler återvändandearärenden kommer att avgöras.

I början av april lämnade Aktion 2010, med företrädare för Svenska Kyrkan med flera, in cirka 2 600 ansökningar till Migrationsverket från irakiska medborgare. En genomgång har visat att cirka 500 av ansökningarna är pågående ärenden vid någon av migrationsdomstolarna eller Migrationsöverdomstolen samt att cirka 300 rör redan öppna ärenden om verkställighetshinder eller grundärenden hos verket. Drygt hälften av de inlämnade ansökningarna rör personer som tillhör den kristna irakiska minoriteten och uppskattningsvis cirka 1 200 ärenden kommer att prövas som verkställighetshinder.

Det är svårt att bedöma hur många av de inlämnade ärendena som ändå, oavsett aktionen, skulle ha aktualiserats vid någon tidpunkt. Antagandet i denna prognos är att huvuddelen av dessa ärenden ändå skulle ha lämnats in – om än under en mer utsträckt tidsperiod - och därför görs inga större justeringar av antalet inkomna ärenden om verkställighetshinder.

I förra prognosen signalerade verket att fler beslut blir överklagbara, vilket kan resulterar i att såväl verket som migrationsdomstolarna kan få hantera fler överklaganden av verkställighetshindersbeslut. Under årets första kvartal har en viss ökning skett, särskilt för den irakiska gruppen. Med utgångspunkt från utfall och att Svenska kyrkans aktion bidrar till en större benägenhet att överklaga är bedömningen att antalet överklaganden ökar. En justering har gjorts av andelen verkställighetshindersärenden som är överklagbara enligt 12 kap 19 § Utlänningslagen vilket resulterat i fler överklagade ärende till verket samt att fler ärenden överlämnas till Migrationsdomstolarna.

Prognos – avgjorda verkställighetshindersärenden

Jämfört med föregående prognos skrivs antalet avgjorda ärenden upp något, se tabell 10. Under år 2010 – 2011 beräknar verket att runt 12 000 ärenden kommer att behöva avgöras. År 2012 sjunker antalet till runt 10 000 för att i slutet av prognosperioden landa på en nivå om 8 000.

Måluppfyllelsen avseende verkställighetshindersärenden är i högsta grad beroende av hur ärendevolymer utvecklas. Bedömningen är att cirka 75 procent av ärendena klaras inom tidsmålet. Antalet öppna verkställighetshindersärenden bedöms öka något under innevarande år för att sedan återigen minska under kommande år.

Tabell 10. Prognos avgjorda verkställighetshindersärenden

| År | 2010 | 2011 | 2012 | 2013 | 2014 |
|-----------------------|-------------|---------------|-------------|-------------|-------------|
| Prognos 25/2-10 | 11 100 | 10 700 | 9 200 | 8 400 | 8 000 |
| Prognos 6/5-10 | 12 000 | 12 500 | 9 900 | 8 700 | 8 300 |
| Ändring, antal | +900 | +1 800 | +700 | +300 | +300 |

3.8 Inskrivna i mottagningssystemet

Prognos - antalet inskrivna i mottagningssystemet vid slutet av året

Det ökade antalet asylsökande och en ökad tröghet i utflödet ur mottagningssystemet medför att antalet inskrivna i mottagningssystemet ökar under prognosperioden.

Innevarande år skrivs prognosen för antalet inskrivna i mottagningssystemet upp med 5 000 till 37 000. Jämfört med föregående prognos har prognosen för antalet inskrivna år 2011 skrivits upp med 4 300. Vid slutet av år 2011 bedöms cirka 33 000 personer att vara inskrivna i mottagningssystemet. Prognosen för år 2012 till år 2014 ligger i princip kvar jämfört med föregående prognos - år 2012 bedöms cirka 25 000 personer vara inskrivna, år 2013 runt 22 000 och år 2014 drygt 21 000.

Tabell 11. Prognos antalet inskrivna i mottagningssystemet vid slutet av året

| År | 2010 | 2011 | 2012 | 2013 | 2014 |
|-------------------------------|---------------|---------------|-------------|-------------|-------------|
| Prognos 25/2-10 | 32 000 | 28 700 | 24 900 | 22 000 | 21 200 |
| varav inskrivna med tillstånd | 2 500 | 3 000 | 2 000 | 1 000 | 1 000 |
| Prognos 6/5-10 | 37 000 | 33 000 | 25 600 | 22 300 | 20 600 |
| varav inskrivna med tillstånd | 2 500 | 3 000 | 2 000 | 1 000 | 1 000 |
| Ändring, antal | +5 000 | +4 300 | +700 | +300 | -600 |
| varav inskrivna med tillstånd | +0 | +0 | +0 | +0 | +0 |

Analys

Jämfört med föregående prognos har följande förutsättningar förändrats:

- Antalet asylsökande har ökat under år 2010 och år 2011, se avsnitt 2.1.
- Omsättningshastigheten inom mottagningssystemet minskar något år 2010 och 2011. Det har uppstått en ökad tröghet i utflödet ur systemet, vilket bland annat kan förklaras av ett svårare arbete med återvändande. Det medför att antalet öppna återvändandeärenden ökar under åren 2010 och 2011, se avsnitt 3.5 .
- Fler ärenden överlämnas till polisen för tvångsvis verkställighet, polisens och kriminalvårdens transporttjänsts kapacitet möter inte behovet fullt ut och det skapar längre vistelsetider i mottagningssystemet. Antalet inskrivna med lagakraftvunna avslagsbeslut har under det senaste året ökat i omfattning och bedöms öka ytterligare.
- Fler personer åberopar verkställighetshinder och av dessa är det fler som överklagar och därmed ökar vistelsetiden, se avsnitt 3.7

För övrigt kvarstår de fördröjande omständigheter som verket presenterade i sin föregående prognos.

Framför allt lyftes en rad osäkerheter i hur väl kommunbosättningsarbetet kommer att utvecklas, bland annat:

- Vilka konsekvenser som den nya lagen om etableringsinsatser för vissa nyanlända invandrare kommer att ge.
- Att det ökade platsbehovet i kommunerna för kommande år är ännu inte säkrat och att en hämmande faktor kan vara att ersättningsnivåerna till kommunerna ännu inte presenterats.
- Ökningen av mottagandet av ensamkommande barn kan innebära att kommunerna sätter mottagandet av ensamkommande barn i relation till det generella mottagandet och är mindre benägna att öka sitt mottagande.

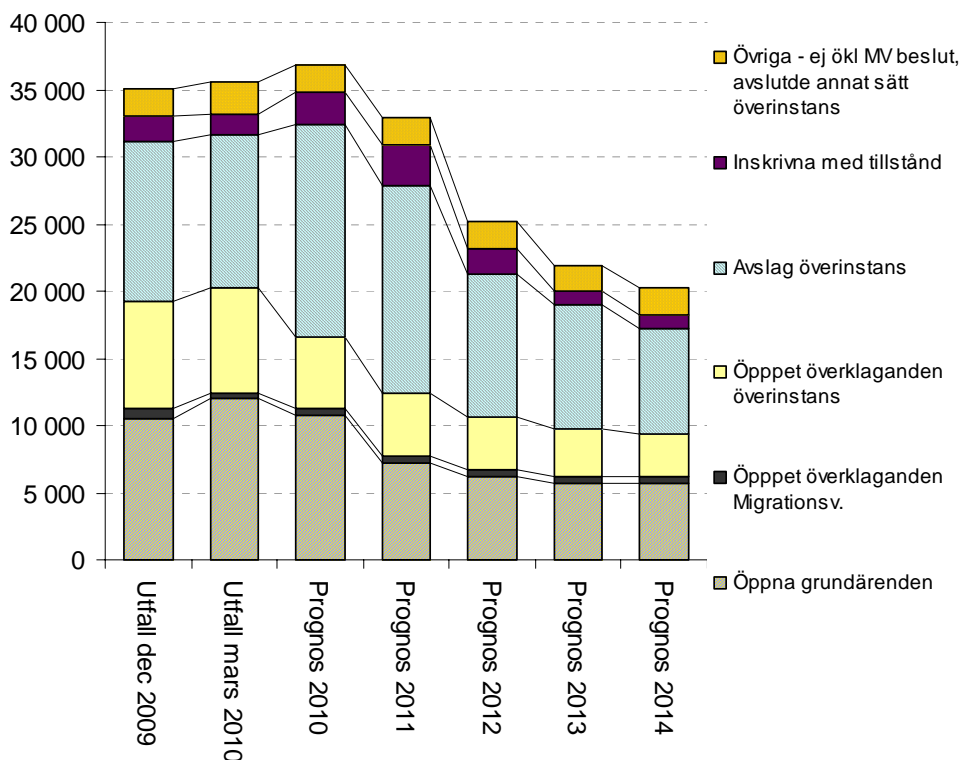
Sammantaget väntas detta ge en större tröghet i utflödet med ökad vistelsetid för fler inskrivna, vilket innebär att antalet inskrivna ökar under åren 2010 och 2011.

Migrationsverket vill varna för den situation som kan uppstå om mottagandet i kommunerna inte fungerar som det är tänkt eller om det uppstår hinder i samband med genomförandet av reformen för nyanländas etablering. Det är också av central betydelse att polisens och Kriminalvårdens transportjänsts arbete med återvändande kan bedrivas med tillräcklig effektivitet. I annat fall ökar antalet inskrivna i Migrationsverkets mottagningssystem, vilket får stora ekonomiska konsekvenser för statsbudgeten. Belastningen ökar inte bara på Migrationsverkets förvaltningsanslag utan framför allt ger det stora kostnadsökningar på anslaget för ersättningar och bostadskostnader (1:2).

Antagandet om en jämnare fördelning mellan anläggningsboende (ABO) och eget boende (EBO) kvarstår sedan föregående prognos.

I diagram 1 åskådliggörs utvecklingen av inskrivna individer i verkets mottagande efter status i asylprocessen. Den bild som förmedlades i föregående prognos stämmer fortfarande i stora drag. Insatserna för att korta väntetiderna, hos verket och domstolarna, medför att antalet inskrivna med öppna grundärenden och överklaganden hos överinstans från och med slutet av år 2011 och framåt hamnar på en balanserad nivå. På grund av de ovan beskrivna faktorerna som bidrar till en ökad tröghet i utflyttningen av personer bedöms fler personer med avslagsbeslut från överinstans att vara inskrivna, antalet kommer att vara som störst år 2010 och 2011.

Diagram 1. utfall och prognos inskrivna individer i Migrationsverkets mottagande efter status i asylprocessen



Rapportering: Behov av anläggningsplatser

Bedömningen av behovet av anläggningsplatser har förändrats jämfört med tidigare prognos². Istället för den då planerade avvecklingen år 2010 (225 platser) bedömer verket nu att behovet av platser inom ABO kommer att öka med 1 400 platser under 2010. Dessa tillkommande platser kan avvecklas under första halvåret 2011, vilket medför att tidigare planerade avvecklingar, se not 2, kan genomföras först under år 2012.

När det gäller eget boende, EBO, beräknas behovet öka med 1 200 platser under sista kvartalet år 2010, och dessa platser kommer att kunna avvecklas under första kvartalet 2011. Från halvårsskiftet år 2011 kan ytterligare 500 EBO-platser avvecklas.

Rapportering: Inskrivna som deltar i organiserad sysselsättning (OS)

Av dem som är mellan 18-64 år och väntar på beslut av Migrationsverket deltar 25 procent i någon form av organiserad sysselsättning (OS). Av dem har 11 procent arbete eller praktik, se tabell 12³.

Fokus i den organiserade sysselsättningen kommer framöver att ligga på introduktion och kartläggning.

Tabell 12. Antalet inskrivna med öppet grundärende som deltar i organiserad sysselsättning uppdelat på form av boende (ABO och EBO) vid utgången av mars 2010

| Ärendestatus | Öppna grundärenden | | | | |
|---------------------------------|--------------------|-------|-------|--------|-------|
| | Inskrivna | ABO | EBO | Totalt | Andel |
| mellan 18-64 år | | 4 241 | 4 147 | 8 388 | |
| varav deltar i OS | | 1 172 | 920 | 2 092 | 25% |
| andel | | 28% | 22% | 25% | |
| varav | | | | | |
| arbete | | 3 | 53 | 56 | 3% |
| praktik | | 45 | 127 | 172 | 8% |
| introduktion | | 223 | 166 | 389 | 19% |
| svenska (exkl. anafabetisering) | | 796 | 480 | 1 276 | 61% |
| Övrigt | | 105 | 94 | 199 | 10% |

Av de totalt antalet inskrivna mellan 18-64 år uppskattas cirka 529 arbeta, se tabell 13.

Tabell 13. Antal inskrivna (oavsett handlägningsstatus) som arbetade vid utgången av mars 2010

| | ABO | EBO | Totalt |
|--------------------|-------|-------|--------|
| mellan 18-64 år | 10526 | 14896 | 25422 |
| Arbetade | 64 | 465 | 529 |
| Andel som arbetade | 1% | 3% | 2% |

² Migrationsverkets prognos 2010-02-25 sidan 32, avveckling ABO år 2010 ca 225 platser och år 2011 ca 1 200 platser.

³ Tabellerna bidrar till att ge en ögonblicksbild av situationen. Verket har påbörjat ett arbete för att utveckla IT-stöd och registreringsrutiner för inskrivna som deltar i OS. Utvecklingen kommer att bidra till att deltagande i OS under en given tidsperiod kan återges och att verket får bättre uppgifter på antalet individer i arbete.

3.9 Situationen för ensamkommande barn och ungdomar

Prognos över antalet ensamkommande barn och ungdomar

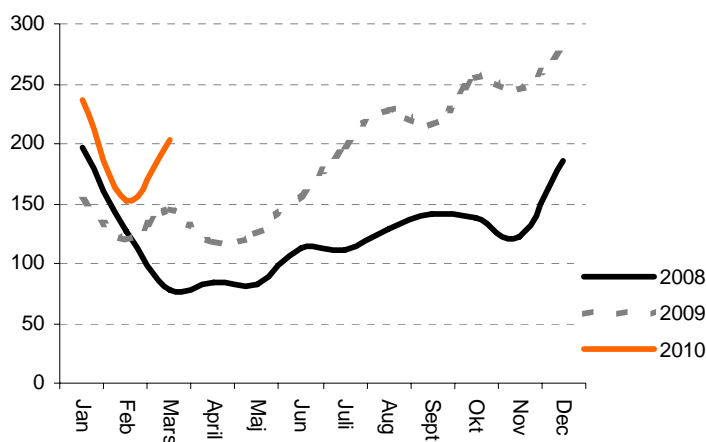
Bedömningen av antalet asylsökande ensamkommande barn ligger kvar på samma nivå som i verkets föregående prognos, se tabell 14.

Tabell 14. Prognos - antalet asylsökande ensamkommande barn och ungdomar

| År | 2010 | 2011 | 2012 | 2013 | 2014 |
|-----------------|-----------------|-----------------|-----------------|-----------------|-----------------|
| Prognos 25/2-10 | 2 800- 3 300 | 2 700- 3 200 | 2 400- 2 800 | 2 200- 2 600 | 2 200- 2 600 |
| Prognos 6/5-10 | 2 800- 3 300 | 2 700- 3 200 | 2 400- 2 800 | 2 200- 2 600 | 2 200- 2 600 |
| Ändring, antal | 0 | 0 | 0 | 0 | 0 |

Utfallet hittills i år⁴ pekar på att antalet ensamkommande barn hamnar i den undre delen av det prognosintervall som verket lämnade i sin föregående prognos. Tidigare erfarenhet är att det sker en tydlig ökning under andra halvåret jämfört med det första (se diagram 2). Utifrån ett antagande om att det även i år sker en uppgång under årets andra hälft, är en prognos runt 2 800 trolig. Men indikationer finns på att antalet kan utvecklas till än lägre nivå än nuvarande prognos.

Diagram 2. Antal asylsökande ensamkommande barn och ungdomar per månad, år 2008 till och med mars 2010



Analys av situationen i mottagandet av ensamkommande barn

Eftersom det har fortsatt att komma många barn och unga även under år 2010 finns det fortfarande ett akut behov av platser. Läget i ankomstkommunerna är fortsatt ansträngt och cirka 720⁵ barn väntar på plats för anvisning.

Migrationsverket behöver akut 900 – 1 000 platser bara för att anvisa de barn som idag väntar i ankomstkommunerna och de som väntas komma den närmaste tiden,

⁴ Under första kvartalet har det kommit 586 ensamkommande barn och ungdomar till Sverige, varav 203 under mars månad. Somalia och Afghanistan utgör fortfarande de största nationaliteterna.

⁵ Den 1 april fanns 1 605 asylsökande ensamkommande barn inskrivna i Migrationsverkets mottagningsystem. Av dessa vistades 720 i ankomstkommuner, 517 i kommuner med överenskommelser om mottagande och 368 i boende i familjehem hos släktingar eller nära anhöriga

tabell 15. För att skapa stabilitet och flexibilitet på längre sikt bedömer verket att antalet platser behöver öka under några år.

Tabell 15. Avtalade platser och bedömt behov av nya platser år 2010

| | |
|---|-------------------|
| Akut platsbehov - barn ankomstkommunerna | 720 |
| Buffertplatser - flexibelt och stabilt system | 180 -280 |
| Summa behov nya asylplatser | 900 -1 000 |
| Behov platser barn uppehållstillstånd | Ökande |

I dagsläget hinner allt fler barn och ungdomar få sina beslut innan de anvisas plats i kommuner med överenskommelser om mottagande. De barn som beviljas uppehållstillstånd folkbokförs i den kommun där de är placerade, oavsett om det är i ankomstkommunen eller i en annan kommun där ankomstkommunen har placerat barnet. Ankomstkommunen behåller socialtjänstansvaret medan den kommun där barnet bor ansvarar för integration och skolgång med mera för barnet. Mot bakgrunden av att barn och ungdomar beviljas uppehållstillstånd innan de anvisas plats kommer rent siffermässigt att innebära att antalet asylsökande barn i ankomstkommunerna inte kommer att öka i samma utsträckning som tidigare. Men att det totala antalet barn i dessa kommuner ändå kommer att öka. För de barn som beviljas uppehållstillstånd blir ankomstkommunernas ansvar långsiktigt istället för tillfälligt.

Några ankomstkommuner funderar med anledning av detta på att skriva överenskommelser om platser för barn med uppehållstillstånd.

Verket har i dag överenskommelser om 1 551 platser varav cirka 430 avser asylsökande barn. De sista av dessa platser är tillgängliga den 15 oktober 2010. Sammanlagt blir detta cirka 2 500 platser. Viktigt att beakta är att nästan samtliga överenskommelser (nuvarande och tillkommande) avser så kallade blandplatser (asylplatser och platser för barn med uppehållstillstånd).

Kommande år kommer behovet av platser för barn och ungdomar med uppehållstillstånd att konstant öka i kommuner med överenskommelser.

Mer information om vilka aktiviteter som görs att stärka mottagandet av ensamkommande barn och ungdomar finns på Migrationsverkets hemsida⁶.

4. Övriga processer

4.1 Arbete, besök och bosättning

Prognos och analys - antalet inkomna ärenden

Riksdagen har nu beslutat att införa studieavgifter vid svenska universitet och högskolor, vilket medför att prognosen över inkomna studerandeärenden sänks från år 2011 och framåt. Vi återkommer till det längre fram i detta avsnitt.

⁶ Länk till nyhetsbrevet "Aktuellt om ensamkommande barn och ungdomar april 2010"
http://www.migrationsverket.se/download/18.5973fd1412535304f6680001748/aktuellt_barn.pdf

I övrigt görs inga ändringar i denna prognos jämfört med föregående prognos när det gäller övriga ärendekategorier inom området arbete, besök och bosättning. I tabell 16 finns en sammanställning av prognosen över inkomna ärenden under åren 2010-2014.

Tabell 16. Prognos inkomna ärenden arbete, besök och bosättning

| Prognos 6/5-10 | 2010 | 2011 | 2012 | 2013 | 2014 |
|-----------------------------|----------------|----------------|----------------|----------------|----------------|
| Anknytning | 46 000 | 46 000 | 46 000 | 46 000 | 46 000 |
| Anknytning, förl | 22 000 | 23 000 | 23 500 | 13 000 | 35 500 |
| EES/registerärenden | 24 000 | 23 000 | 23 000 | 23 000 | 23 000 |
| Arbetsmarknadsärenden | 27 000 | 27 000 | 28 000 | 29 000 | 29 000 |
| <i>Varav förlängning AT</i> | <i>5 750</i> | <i>5 750</i> | <i>6 000</i> | <i>6 250</i> | <i>6 250</i> |
| | | <i>-8 000</i> | <i>-8 000</i> | <i>-8 000</i> | <i>-8 000</i> |
| Studera | 32 000 | 20 000 | 20 000 | 20 000 | 20 000 |
| Besök | 11 000 | 11 000 | 11 000 | 11 000 | 11 000 |
| Viseringar | 4 000 | 4 000 | 4 000 | 4 000 | 4 000 |
| Pass | 22 000 | 22 000 | 22 000 | 22 000 | 22 000 |
| Summa | 188 000 | 176 000 | 177 500 | 168 000 | 190 500 |
| Ändring, antal | +0 | -8 000 | -8 000 | -8 000 | -8 000 |

Studera - införande av anmälnings- och studieavgift

Riksdagen har nu beslutat att införa studieavgifter vid svenska universitet och högskolor för medborgare i länder utanför EU/EES-området och Schweiz. Avgifterna införs från och med höstterminen 2011. Avgifterna införs för utbildning på grundnivå och avancerad nivå. Utbildning på forskarnivå kommer även i fortsättningen att vara avgiftsfri även för tredjelandsstudenter. Universiteten och högskolorna får själva bestämma studieavgifternas storlek, utifrån principen om full kostnadstäckning.

Personer som bedöms ha stark anknytning till Sverige – har permanent uppehållstillstånd eller uppehållstillstånd i Sverige av andra skäl än studier – behöver inte betala studieavgift.

Det ska också införas nya riktade stipendieprogram för att främja rekryteringen av studenter från länder utanför EU/EES-området och Schweiz efter att studieavgifterna har införts.

Lagändringen träder i kraft redan den 1 juli 2010, även om inte avgifterna införs förrän ett år senare, för att göra det möjligt för berörda myndigheter att vidta nödvändiga åtgärder och fatta olika beslut inför förändringen.

Antalet utländska studenter har ökat kraftigt vid de svenska lärosätena under den senaste tioårsperioden. Men avgiftsfriheten är av avgörande betydelse för många av de utländska studenternas val att studera i Sverige⁷. En förväntad effekt av införandet av avgifter är därför en minskning av antalet utländska studenter från och med år 2011 och framåt.

Det är emellertid svårt att uppskatta hur mycket antalet kommer att minska. Aktivt arbete med information, rekrytering och mottagande kan motverka minskningen. Av betydelse i sammanhanget är också huruvida hela avgiften ska betalas innan studenten antas eller om antagningen villkoras med betalning av endast en del av avgiften.

⁷ Migrationsverkets verksamhets- och kostnadsprognos 2010-02-15 sidan 40.

Regeringens mål är att ett fortsatt stort antal utländska studenter ska studera i Sverige även efter studieavgifternas införande. En avgörande förutsättning är enligt regeringen att det finns tillgång till stipendier för tredjelandsmedborgare.

Bedömningen i nuläget är att antalet ansökningar kan komma att minska med ungefär 30-40 procent till nivåer omkring 19 000 – 22 500 ärenden per år. Verkets prognos för år 2011 och framåt skrivs därför ner med 8 000 ärenden till en nivå om 20 000 inkomna studerandeärenden.

Faktorer som kan påverka antalet inkomna ärenden

- *Anknytningsärenden - Migrationsöverdomstolens avgöranden – krav på pass vid inresa och vistelse i Sverige⁸*

Migrationsöverdomstolens krav på pass och identitet kommer sannolikt att innebära att antalet bifall när det gäller sökande från exempelvis Somalia kommer att minska betydligt. Det är dock för tidigt att dra några slutsatser angående eventuellt minskat antal inkomna ärenden i denna kategori. Utlandsmyndigheternas (UM) utredningar kommer att förändras och detta kan bland annat innebära att tiden för utredning på utlandsmyndigheterna i de fall verket bedömer att identiteten inte är styrkt kan bli kortare. Migrationsverket bedriver för närvarande ett intensivt arbete med ta fram exempelbeslut, utveckla utredningsrutiner för utlandsmyndigheterna och verkets tillståndsenheter när det gäller dessa ärenden. I dagsläget är det för tidigt att bedöma hur förändringarna påverkar resursinsatsen för dessa ärenden.

- *Långa väntetider på ambassader*
Väntetiden vid ambassaden i Addis Abeba för att lämna in ansökan om uppehållstillstånd är för närvarande 6 månader. Väntetiden för intervju är därefter 6 veckor. Ambassaden rapporterar att ökningen av antalet ansökningar från medborgare i Somalia ser ut att fortsätta. En eventuell utbyggnad av ambassaden skulle bidra till att väntetiderna kortas.

- *Arbetstillstånd - Utfall som indikerar en något högre nivå⁹*
Om utvecklingen under innevarande år består, kommer verket att få in omkring 24 000 – 25 000 ansökningar om arbetstillstånd under år 2010. Därtill bedömer verket att cirka 4 000¹⁰ bärplockare kommer att ansöka om arbetstillstånd. Dessa ärenden kommer att handläggas av Migrationsverket.

Sammantaget innebär det att det kan komma in ungefär 28 000 - 29 000 ärenden under år 2010. Osäkerheten är emellertid stor varför verket inte gör några förändringar utan ligger kvar på föregående prognos om 27 000 ärenden 2010.

⁸ Migrationsverkets verksamhets- och kostnadsprognos 2010-02-25 sidan 38 och Migrationsöverdomstolens avgöranden 2009-11-27 (UM 8296-09) och 2010-01-04 (UM 1014-09).

⁹ Årets tre första månader har det kommit in 6 433 ansökningar om arbetstillstånd, vilket är en ökning med 847 ärenden i förhållande till motsvarande period förra året. Under hela 2009 kom det in ungefär 22 500 ärenden.

¹⁰ Migrationsverkets prognos 2010-02-25 sidan 40.

Prognos - avgjorda ärenden arbete, besök och bosättning

Analys

Sedan föregående prognos har regeringen presenterat den ekonomiska vårpropositionen samt proposition om vårtilläggsbudget, se avsnitt 5.1. Regeringen föreslår i vårtilläggsbudgeten att förvaltningsanslaget (1:1) ska utökas med 50 miljoner kronor, vilket möjliggör för verket att göra förändringar i de interna budgetramarna. Mot bakgrund av detta justeras antalet avgjorda ärenden för arbete, besök och bosättning år 2010.

Prognosen för avgjorda ärenden, se tabell 17, bygger på två utgångspunkter. För 2010 och 2011 är prognosen baserad på det antal ärenden som verket räknar med att kunna avgöra med tillgängliga medel. Med tillgängliga medel avses de medel som regeringen nu har tilldelat verket samt den interna fördelning av resurserna som verket har gjort. År 2012 och därefter bygger prognosen för avgjorda ärenden på det antal ärenden som behöver avgöras för att de uppsatta tidsmålen ska uppnås.

Tabell 17. Prognos avgjorda ärenden arbete, besök och bosättning utifrån tillgängliga medel och behov vid måluppfyllelse

| Prognos 6/5-10 | Med tillgängliga medel | | Behov vid måluppfyllelse | | |
|-----------------------|------------------------|----------------|--------------------------|----------------|----------------|
| | 2010 | 2011 | 2012 | 2013 | 2014 |
| | +3 200 | -3 000 | +0 | +0 | +0 |
| Anknytning | 46 700 | 24 000 | 69 000 | 46 000 | 46 000 |
| Anknytning, förl | 22 000 | 23 000 | 23 500 | 13 000 | 35 500 |
| EES/registerärenden | 24 000 | 23 000 | 23 000 | 23 000 | 23 000 |
| Arbetsmarknadsärenden | 27 000 | 27 000 | 28 000 | 29 000 | 29 000 |
| | +0 | -8 000 | -8 000 | -8 000 | -8 000 |
| Studerande | 32 000 | 20 000 | 20 000 | 20 000 | 20 000 |
| Besök | 11 000 | 11 000 | 11 000 | 11 000 | 11 000 |
| Viseringar | 4 000 | 4 000 | 4 000 | 4 000 | 4 000 |
| Pass | 22 000 | 22 000 | 22 000 | 22 000 | 22 000 |
| Summa | 188 700 | 154 000 | 200 500 | 168 000 | 190 500 |
| Ändring, antal | +3 200 | -11 000 | -8 000 | -8 000 | -8 000 |

(Eventuell förändring jämfört med föregående prognos redovisas i kursiv stil över respektive ärendekategori)

Verket bedöms inte ha tillräckliga resurser för att kunna avgöra samtliga ärenden inom ramen för tidsmålen under 2010 eller 2011. De ärendekategorier som kan tillåtas få längre handläggningstid är enligt verkets uppfattning anknytnings- och medborgarskapsärenden. Övriga ärendekategorier är av den karaktären att de måste ges prioritet.

Följande förändringar har gjorts i prognosen jämfört med föregående prognos. Antalet avgjorda studerandeärenden skrivs ner på grund av att antalet inkomna ansökningar minskar. Antalet avgjorda anknytningar år 2010 ökar med hänsyn till de extra medel som verket föreslås få och år 2011 skrivs antalet ner mot bakgrund av tillgängliga medel och verkets prioriteringar.

Konsekvens för måluppfyllelse – avgjorda arbete, besök och bosättningsärenden

Under 2010 kommer sannolikt måluppfyllelsen i anknytningsärenden att öka något i förhållande till 2009. Verket bedömer att den kommer att vara omkring 75 procent.

År 2011 räknar verket med att ha en ingående balans på ungefär 10 000 anknytningsärenden. För att nå tidsmålen mot slutet av året skulle omkring 47 000 ärenden behöva avgöras. Verket räknar med att avgöra 24 000 ärenden. Antalet öppna ärenden skulle vid utgången av år 2011 då vara 32 000. Måluppfyllelsen skulle minska från dagens cirka 70 procent till omkring 40 procent och den genomsnittliga handläggningstiden skulle öka från fem månader till över ett år.

För att kunna avgöra dessa ärenden under 2012 och därigenom skapa förutsättningar för att nå målen 2013 skulle verksamhetsområde behöva förstärka sin personalstyrka med ungefär 235 årsarbetare. Måluppfyllelsen 2012 väntas hamna på omkring 20 procent vilket innebär att omkring 55 000 anknytningsärenden kommer att vara äldre än sex månader då beslut fattas.

Rapportering: Inkomna ärenden till utlandsmyndigheterna**Prognos**

Prognosen för gäststudenter skrivs ner från och med år 2011 och framåt med 2 400 ärenden årligen, se tabell 18. Orsaken till den lägre prognosen redogörs för i det tidigare avsnittet ”*Studerande - införande av anmälnings- och studieavgift*”. I övriga ärendekategorier har inget förändrats i förhållande till föregående prognos.

Tabell 18. Prognos inkomna UAT/UT samt viseringar till utlandsmyndigheterna

| Prognos 6/5-10 | 2010 | 2011 | 2012 | 2013 | 2014 |
|------------------------------|----------|---------------|---------------|---------------|---------------|
| Inkomna UAT/UT till UM | 69 725 | 54 200 | 53 400 | 52 525 | 52 525 |
| varav anknytning | 38 200 | 38 200 | 38 200 | 38 200 | 38 200 |
| varav gäststudenter | 19 200 | 6 000 | 6 000 | 6 000 | 6 000 |
| varav arbetstillstånd | 10 625 | 8 500 | 7 700 | 6 825 | 6 825 |
| varav övriga | 1 700 | 1 500 | 1 500 | 1 500 | 1 500 |
| Ändring, antal UAT/UT | 0 | -2 400 | -2 400 | -2 400 | -2 400 |
| Inkomna viseringar till UM | 200 000 | 200 000 | 210 000 | 220 000 | 220 000 |
| Ändring, viseringar | 0 | 0 | 0 | 0 | 0 |

Utfall

Under årets första kvartal har det kommit in 32 744 viseringar och 13 728 ansökan om uppehålls- och arbetstillstånd till utlandsmyndigheterna. Jämfört med samma tidsperiod föregående år har antalet viseringar minskat med cirka 11 procent medan antalet UAT/UT är kvar på ungefär samma nivå.

Tabell 19. Prognos inkomna UAT/UT samt viseringar till utlandsmyndigheterna utfall tom mars 2010

| | Viseringar | UAT/UT |
|-----------------------|---------------|---------------|
| 2010-01 | 7 910 | 4 192 |
| 2010-02 | 9 829 | 4 502 |
| 2010-03 | 15 005 | 5 034 |
| Kvartal 1 2010 | 32 744 | 13 728 |
| Kvartal 1 2009 | 36 886 | 13 686 |

4.2 Medborgarskap

Prognos - antal inkomna ärenden

Prognosen över antalet inkomna medborgarskapsärenden ligger kvar¹¹, se tabell 20.

Tabell 20. Inkomna ärenden medborgarskap

| År | 2010 | 2011 | 2012 | 2013 | 2014 |
|-----------------------|----------|----------|----------|----------|----------|
| Prognos 25/2-10 | 30 000 | 40 000 | 40 000 | 40 000 | 40 000 |
| Prognos 6/5-11 | 30 000 | 40 000 | 40 000 | 40 000 | 40 000 |
| Ändring, antal | 0 | 0 | 0 | 0 | 0 |

Prognos - antal avgjorda ärenden

Prognosen för avgjorda ärenden, se tabell 21, bygger på två utgångspunkter. För 2010 och 2011 är prognosen baserad på det antal ärenden som verket räknar med att kunna avgöra med tillgängliga medel. Med tillgängliga medel avses de medel som regeringen nu har tilldelat verket samt den interna fördelning av resurserna som verket har gjort. År 2012 och därefter bygger prognosen för avgjorda ärenden på det antal ärenden som behöver avgöras för att de uppsatta tidsmålen ska uppnås.

Tabell 21. Prognos avgjorda ärenden svenskt medborgarskap utifrån tillgängliga medel och behov vid måluppfyllelse

| År | Med tillgängliga medel | | Behov för måluppfyllelse | | |
|-----------------------|------------------------|---------------|--------------------------|-----------|-----------|
| | 2010 | 2011 | 2012 | 2013 | 2014 |
| Prognos 25/2-10 | 24 600 | 24 000 | 61 000 | 40 000 | 40 000 |
| Prognos 6/5-10 | 24 600 | 22 000 | 63 000 | 40 000 | 40 000 |
| Ändring, antal | +0 | -2 000 | +2 000 | +0 | +0 |

Konsekvens för måluppfyllelse – avgjorda medborgarskapsärenden

Beträffande medborgarskapsärenden kommer sannolikt måluppfyllelsen under år 2010 att sjunka från nuvarande nivå om cirka 90 procent till omkring 70 - 75 procent .

För att nå tidsmålen år 2011 skulle cirka 45 000 ärenden behöva avgöras, vilket kan jämföras med de 19 000 som verket nu räknar med att kunna avgöra. Vid utgången av år 2011 kommer det att finnas cirka 31 000 öppna medborgarskapsärenden.

Måluppfyllelse och genomsnittlig handläggningstid bedöms bli densamma som för anknytningsärenden, det vill säga en måluppfyllelse på runt 40 procent och en genomsnittlig handläggningstid på över ett år.

¹¹ Under första kvartalet 2010 har det kommit in 8 403 ansökningar. Motsvarande period 2009 kom det in 7 156 ansökningar. Under hela 2009 kom det in 26 000. Ökningen i början av innevarande år indikerar att 30 000 är en rimlig prognos.

5. Ekonomiskt utfall och prognos per anslag

5.1 Anslag 1:1 Migrationsverket

Utfall och månadsfördelad prognos 2010

Redan i föregående prognos redogjorde verket för att hela anslagskrediten på 60 miljoner kronor behövs tas i anspråk för att klara de volymökningar som då förelåg. I denna prognos höjs antalet asylsökande med ytterligare 3 000 personer och antalet avgjorda asylärenden med 2 500. Samtidigt väntas en ökning med i *genomsnitt* nästan 4 000 fler inskrivna personer per dag i mottagningsystemet. I stället för en planerad avveckling är bedömningen att det kommer att behövas 1 400 nya platser i anläggningsboenden. Sammanlagt genererar dessa ökade volymer betydande kostnadsökningar på anslaget och verket har ett stort behov av tillskott av medel under året.

Verket har under året genomfört omprioriteringar som får konsekvenser för framförallt prövningen av anknytnings- och medborgarskapsärenden samt den organiserade sysselsättningen för asylsökande. Verksamhetens totala kostnader på anslaget bedöms på så vis kunna hållas ned till 2 140 miljoner kronor totalt. Det är en förväntad kostnadsökning på 97 miljoner kronor sedan föregående prognos som behöver finansieras.

Förslaget på ny ram i regeringens proposition om vårtilläggsbudget (TB1) innebär en ökning av tillgängliga medel till något mer än 2 090 miljoner kronor om anslagskrediten räknas med. För att rymma verksamheten inom tillgängliga medel på 2 090 miljoner kronor krävs ytterligare besparingar motsvarande 57 miljoner kronor. Besparingsåtgärder i denna omfattning är i under rådande omständigheter oönskade och svåra att genomföra inom budgetåret. Detta skulle innebära betydande konsekvenser för verksamheten även för kommande år och även för statsbudgeten i form av ökade kostnaderna på 1:2 anslaget.

Verket bedömer att det finns ett stort behov av ett resurstillskott på 57 miljoner kronor utöver vad som föreslås i tilläggsbudgeten eller en motsvarande utökad anslagskredit.

Tabell 22. 1:1 månadsfördelat utfall och prognos 2010

| Mkr | Jan | Feb | Mar | Apr | Maj | Jun | Jul | Aug | Sep | Okt | Nov | Dec | Total | Disp.* | Återstår |
|---------------|-----|-----|-----|-----|-----|-----|-----|-----|-----|-----|-----|-----|-------|--------|----------|
| Utfall | 138 | 174 | 179 | - | - | - | - | - | - | - | - | - | 490 | 1 990 | + 1 500 |
| Prognos feb | 138 | 168 | 182 | 182 | 175 | 215 | 148 | 164 | 169 | 172 | 176 | 155 | 2 043 | 1 983 | - 60 |
| Prognos maj | 138 | 174 | 179 | 176 | 173 | 202 | 176 | 176 | 184 | 179 | 184 | 150 | 2 090 | 1 983 | - 107 |

*) Disponibla medel enligt regleringsbrev inkl. återbetalning av utnyttjad anslagskredit.

Analys och prognos över anslagsbehovet 2010-2014 och konsekvenser av att bedriva verksamheten med tillgängliga medel, anslag 1:1

I föregående prognos redogjorde verket för att den förväntade ökningen av antalet asylsökande de närmaste åren sätter stort tryck på asylverksamheten och verket bedömer att en utökad kapacitet för ta emot och pröva asylärenden är helt nödvändig. Kapacitetsutbyggnaden behöver komma så snabbt som möjligt för att jämna ut produktionen mellan åren, för att fortsätta den pågående avarbetningen av

ärendebalansen och för att fortsätta arbetet med att få ned väntetiderna genom att införa nytt arbetssätt i hela asylprocessen.

Denna bedömning kvarstår och accentueras av att antalet asylsökningar ökar ytterligare och beräknas sluta på omkring 31 000 under 2010. Att ytterligare höja produktionen med 2 500 ärenden innebär en kostnadsökning på omkring 20-25 miljoner kronor.

Även om verket avgör 2 500 fler asylärenden i första instans så ska 3 000 fler personer skrivas in. Utflödet under året i form av återvändande och kommunbosätta kommer inte att kunna hålla samma takt som inflödet. Antalet inskrivna i mottagningssystemet kommer att öka.

Att öka kapaciteten i mottagningsverksamheten så att antal platser motsvarar behovet beräknas kosta omkring 95 miljoner kronor under 2010. För att hålla ned den kostnaden har verket vidtagit de besparingsåtgärder som är möjliga inom exempelvis den organiserade sysselsättningen som nu i stort sett kommer att inriktas mot introduktion. Detta motiveras av att handläggningstiderna blir kortare i första instans genom ett nytt arbetssätt.

Sammantaget beräknas det faktiska resursbehovet innevarande år har ökat med 59 miljoner kronor sedan föregående prognos och med omkring 70 miljoner kronor nästföljande år.

Tabell 23. Anslag 1:1, behov av anslagsmedel

| Anslag 1:1, mkr | 2010 | 2011 | 2012 | 2013 | 2014 |
|--------------------------------------|-------------|-------------|-------------|------------|-------------|
| Behov av medel, prognos 25/2-10 | 2 081 | 2 176 | 2 125 | 2 067 | 2 067 |
| Behov av medel, prognos 6/5-10 | 2 140 | 2 246 | 2 202 | 2 071 | 2 034 |
| Förändring föregående prognos | + 59 | + 70 | + 77 | + 5 | - 32 |

Verket har i tidigare prognoser redogjort för att befintliga medel innebär att kapaciteten för att pröva medborgarskaps och anknytningsärenden inte är tillräcklig för att möta de förväntade ärendevolymer under 2010 och 2011. Med förväntade ärendevolymer inom asyl, besök och bosättning och medborgarskap är det inte möjligt att bedriva verksamheten med befintliga medel utan att det skulle få stora konsekvenser för verksamhet och måluppfyllelse. Behovet 2012 till 2014 inkluderar en kapacitetshöjning för att avarbeta de överbalanser som blir följden.

I beräkningen över anslagsbehovet 2011-2014 ingår liksom i föregående prognos även kostnaden för att ersätta dagens tillståndsmärke för uppehållstillstånd med ett uppehållskort med biometri. Merkostnaden för verket uppskattas till 31 miljoner för 2011, 25,5 miljoner kronor för 2012-15 och därefter till 22,5 miljoner kronor årligen.

Med förutsättningarna i denna prognos skulle Migrationsverket behöva en förstärkning på 1:1-anslaget med 156 miljoner kronor 2010 i förhållande till ursprunglig ram. Enligt förslag till tilläggsbudget förstärks anslaget år 2010 med 50 miljoner kronor, vilket inte är tillräckligt för att hantera de ökade volymerna. För att klara de akuta kostnadsökningar som är en konsekvens av det ökade antalet asylsökande behöver verket en anslagskredit på minst 106 miljoner kronor efter det att hänsyn tagits till förslaget på anslagsförstärkning enligt TB1. Verket har idag en anslagskredit på cirka 60 miljoner kronor. Det innebär att en förstärkning på minst 50 miljoner kronor innevarande år är nödvändig. I detta scenario behövs därefter en förstärkning 340 miljoner kronor under 2011, varav 106 miljoner kronor motsvarar en reglering av ett utökat anslagssparande samt 239 miljoner kronor 2012. Beräkningarna bygger på föreslagen tilldelning i budgetproposition 2009/10:1.

Tabell 24. Anslag 1:1, behovet av resursförstärkning 2010-2014

| Anslag 1:1, mkr | 2010 | 2011 | 2012 | 2013 | 2014 |
|---|--------------|--------------|--------------|--------------|--------------|
| Ingående anslagssparande/kredit | -27 | -106 | 0 | 0 | 0 |
| Tilldelade medel* | 2 010 | 2 013 | 1 962 | 1 962 | 1 962 |
| Disponibla medel* | 1 983 | 1 906 | 1 962 | 1 962 | 1 962 |
| Förslag påslag enl. TB1 Prop 2009/10:99 | + 50 | | | | |
| Preliminärt disponibla enligt TB 1 | 2 033 | 1 906 | 1 962 | 1 962 | 1 962 |
| Behov av medel, prognos 6/5-10 | 2 140 | 2 246 | 2 202 | 2 071 | 2 034 |
| Differens behov/disponibla medel | - 106 | - 340 | - 239 | - 109 | - 72 |

*) enligt regleringsbrev, enligt budgetprop 2009/10:1 för 2010-2012 och framskrivning för 2013-2014.

Kompetensförsörjning 2010-2014

Antalet anställda är i princip oförändrat sedan årsskiftet, men förväntas öka något under andra halvåret 2010. Detta beror på en ytterligare förstärkning av asylprövningen, samtidigt som mottagningsverksamheten inte kommer att genomföra avveckling i den takt som tidigare planerades. För år 2010 beräknas avvecklingskostnaderna nu till cirka 18 miljoner kronor.

Den ökade ärendemängden bidrar till att verkets resurser i första hand måste prioriteras till ärendeprövning. Samtidigt växer behovet av kompetensutvecklingsåtgärder eftersom ordinarie kompetensutvecklingsprogram och utbildningsmodulerna inom EAC (European Asylum Curriculum) prioriterats ner under 2009, med anledning av införandet av ett nytt arbetssätt i asylprövningen. Kompetensutvecklingen är nödvändig för att säkerställa effektivitet, rättslig kvalitet och ett förhållningssätt som går i linje med verkets vision. Utbildningarna inom EAC förväntas också innebära att både kvalitet och kvantitet ökar i ärendehantering. 2011 finns ett behov av ökade resurser för att klara produktionen och samtidigt kunna genomföra de kompetensutvecklingsinsatser som krävs.

5.2 Anslag 1:2 Ersättningar och bostadskostnader

Utfall och månadsfördelad prognos 2010, anslag 1:2

Som nämndes i förra prognosen innehåller den månadsfördelade prognosen flera osäkerhetsfaktorer eftersom kommunernas eftersökningar av ersättningar är svåra att förutse i tid. Prognosen för april är höjd för att kompensera för ersättningar som inte betalats under första kvartalet.

Utfallet för ersättningar för sjukvård och ensamkommande barns boende har varit lägre än prognostiserat under årets första tre månader. I båda fallen har månadsprognosen för april ökats. Utgifter för utbildning däremot har hittills fallit ut högre än planerat. Den ökning av prognosen som gjorts i övrigt är helt volymbaserad.

Tabell 25. 1:2 månadsfördelat utfall och prognos 2010

| Mkr | Jan | Feb | Mar | Apr | Maj | Jun | Jul | Aug | Sep | Okt | Nov | Dec | Total | Disp.* | Återstår |
|---------------|-----|-----|-----|-----|-----|-----|-----|-----|-----|-----|-----|-----|--------------|--------------|----------------|
| Utfall | 413 | 200 | 206 | - | - | - | - | - | - | - | - | - | 820 | 2 063 | + 1 243 |
| Prognos feb | 413 | 241 | 175 | 389 | 217 | 143 | 424 | 120 | 156 | 442 | 166 | 164 | 3 049 | 2 050 | - 999 |
| Prognos maj | 413 | 200 | 206 | 469 | 229 | 155 | 474 | 137 | 168 | 440 | 170 | 179 | 3 241 | 2 050 | - 1 191 |

*) Disponibla medel enligt regleringsbrev inkl. återbetalning av utnyttjad anlagskredit.

Analys och prognos över anslagsbehovet 2010-2014, anslag 1:2

Till skillnad från föregående prognos beräknas antalet boendedygn nu öka. Detta är en direkt följd av att antalet asylsökande ökar samtidigt som utflödet från mottagningssystemet bedöms ske i en långsammare takt, se avsnitt 3.8. De ökade volymerna leder till att utgifterna på anslaget räknas upp, vilket gäller även för kommande år i prognosperioden.

Antalet ensamkommande barn ligger kvar på samma nivå som i tidigare prognos.

Tabell 26, Anslag 1:2, behov av medel

| Anslag 1:2, mkr | 2010 | 2011 | 2012 | 2013 | 2014 |
|--------------------------------------|--------------|--------------|-------------|-------------|--------------|
| Prognos 25/2-10 | 3 049 | 2 780 | 2 403 | 2 098 | 1 941 |
| Prognos 6/5-10 | 3 241 | 3 027 | 2 476 | 2 029 | 1 824 |
| Förändring föregående prognos | + 192 | + 247 | + 72 | - 69 | - 117 |

Verksamhet med tillgängliga medel 2009-2012, anslag 1:2

Enligt förslag till tilläggsbudget, förstärks anslaget år 2010 med 940 miljoner kronor. Enligt verkets bedömning finns behov av ytterligare 250 miljoner kronor. Även för kommande år i prognosperioden ökar behoven.

Tabell 27. 1:2 disponibla medel och behov

| 1:2, mkr | 2010 | 2011 | 2012 | 2013 | 2014 |
|--|--------------|----------------|--------------|--------------|--------------|
| Ingående anslagssparande/kredit | -203 | -250 | - | - | - |
| Tilldelade medel* | 2 253 | 2 023 | 1 826 | 1 826 | 1 826 |
| Disponibla medel * | 2 050 | 1 773 | 1 826 | 1 826 | 1 826 |
| <i>Förslag påslag enl. TB1 Prop 2009/10:</i> | + 940 | - | - | - | - |
| Preliminärt disponibla enligt TB 1 | 2 990 | 1 773 | 1 826 | 1 826 | 1 826 |
| Prognos 6/5-10, behov av medel | 3 241 | 3 027 | 2 476 | 2 029 | 1 824 |
| Differens | - 250 | - 1 254 | - 650 | - 203 | + 2 |

*) enligt regleringsbrev, enligt budgetprop 2009/10:1 för 2010-2012 och framskrivning för 2013-2014.

5.3 Övriga anslag**Anslag 1:3 Migrationspolitiska åtgärder****Utfall och månadsfördelad prognos 2010, anslag 1:3**

Prognosen ligger kvar på samma nivå som i prognosen i februari.

Tabell 28. Anslag 1:3, utfall och prognos

| Mkr | Jan | Feb | Mar | Apr | Maj | Jun | Jul | Aug | Sep | Okt | Nov | Dec | Total | Disp.* | Återstår |
|---------------|-----|-----|-----|-----|-----|-----|-----|-----|-----|-----|-----|-----|------------|------------|--------------|
| Utfall | 0 | 0 | 0 | - | - | - | - | - | - | - | - | - | 0 | 339 | + 339 |
| Prognos feb | 0 | 0 | 1 | 4 | 5 | 165 | 0 | 0 | 4 | 1 | 3 | 147 | 330 | 330 | + 0 |
| Prognos maj | 0 | 0 | 0 | 4 | 5 | 165 | 1 | 1 | 4 | 1 | 3 | 147 | 330 | 330 | - 0 |

*) Disponibla medel enligt regleringsbrev inkl. återbetalning av utnyttjad anlagskredit.

Analys och prognos över anslagsbehovet 2010-2014, anslag 1:3

Prognosen ligger kvar på samma nivå som i prognosen i februari.

Tabell 29. Anslag 1:3, behov av medel

| Anslag 1:3, mkr | 2010 | 2011 | 2012 | 2013 | 2014 |
|--------------------------------------|-------------|-------------|-------------|-------------|-------------|
| Prognos 25/2-10, behov av medel | 330 | 339 | 339 | 339 | 339 |
| Prognos 6/5-10, behov av medel | 330 | 339 | 339 | 339 | 339 |
| Förändring föregående prognos | + 0 | + 0 | + 0 | + 0 | + 0 |

Verksamhet med tillgängliga medel 2010-2014, anslag 1:3

Prognosen ligger kvar på samma nivå som i prognosen i februari.

Tabell 30. Anslag 1:3, behov och tillgängliga medel

| Anslag 1:3, mkr | 2010 | 2011 | 2012 | 2013 | 2014 |
|---------------------------------|-------------|-------------|-------------|-------------|-------------|
| Ingående anslagssparande/kredit | -8 | - | - | - | - |
| Tilldelade medel* | 339 | 339 | 339 | 339 | 339 |
| Disponibla medel * | 331 | 339 | 339 | 339 | 339 |
| Prognos 6/5-10, behov av medel | 330 | 339 | 339 | 339 | 339 |
| Differens | + 0 | + 0 | + 0 | + 0 | + 0 |

*) enligt regleringsbrev för 2010, enligt budgetprop 2009/10:1 för 2010-2012 med gframskrivning 2013-14 (Av budgetpropositionen framgår inte hur stor del av det totala anslaget som disponeras av Migrationsverket).

Anslag 1:4 Domstolsprövning i utlänningsärenden**Utfall och månadsfördelad prognos 2010, anslag 1:4**

Prognosen ligger kvar på samma nivå som i prognosen i februari.

Tabell 31. Anslag 1:4, utfall och prognos

| Mkr | Jan | Feb | Mar | Apr | Maj | Jun | Jul | Aug | Sep | Okt | Nov | Dec | Total | Anv.* | Återstår |
|---------------|------------|------------|------------|------------|------------|------------|------------|------------|------------|------------|------------|------------|--------------|--------------|-----------------|
| Utfall | 36 | 35 | 41 | - | - | - | - | - | - | - | - | - | 112 | 494 | + 382 |
| Prognos feb | 39 | 39 | 39 | 39 | 39 | 39 | 41 | 41 | 39 | 39 | 39 | 39 | 475 | 494 | + 19 |
| Prognos maj | 36 | 35 | 41 | 40 | 40 | 40 | 41 | 41 | 40 | 40 | 40 | 40 | 475 | 494 | + 19 |

*) Disponibla medel enligt regleringsbrev.

Prognos 2010-2014, anslag 1:4

Prognosen ligger kvar på samma nivå som i prognosen i februari.

Tabell 32. Anslag 1:4, behov av medel

| 1:4, mkr | 2010 | 2011 | 2012 | 2013 | 2014 |
|--------------------------------------|-------------|-------------|-------------|-------------|-------------|
| Prognos 25/2-10 | 475 | 465 | 453 | 442 | 431 |
| Prognos 6/5-10 | 475 | 465 | 453 | 442 | 431 |
| Förändring föregående prognos | + 0 | + 0 | + 0 | + 0 | + 0 |

Anslag 1:5 Kostnader vid domstolsprövning i utlänningsärenden

Prognosen ligger kvar på samma nivå som i prognosen i februari.

Utfall och månadsfördelad prognos 2010, anslag 1:5

Tabell 33. Anslag 1:5, utfall och prognos

| Mkr | Jan | Feb | Mar | Apr | Maj | Jun | Jul | Aug | Sep | Okt | Nov | Dec | Total | Anv.* | Återstår |
|---------------|-----|-----|-----|-----|-----|-----|-----|-----|-----|-----|-----|-----|-------|-------|----------|
| Utfall | 6 | 11 | 15 | - | - | - | - | - | - | - | - | - | 33 | 179 | + 146 |
| Prognos feb | 14 | 14 | 14 | 14 | 14 | 20 | 10 | 5 | 14 | 14 | 14 | 18 | 165 | 179 | + 14 |
| Prognos maj | 6 | 11 | 15 | 16 | 16 | 21 | 10 | 6 | 15 | 15 | 13 | 20 | 165 | 179 | + 14 |

*) Disponibla medel enligt regleringsbrev.

Prognos 2010-2014, anslag 1:5

Prognosen ligger kvar på samma nivå som i prognosen i februari.

Tabell 34. Anslag 1:5, behov av medel

| 1:5, mkr | 2010 | 2011 | 2012 | 2013 | 2014 |
|--------------------------------------|------------|------------|------------|------------|------------|
| Prognos 25/2-10 | 165 | 145 | 115 | 110 | 110 |
| Prognos 6/5-10 | 165 | 145 | 115 | 110 | 110 |
| Förändring föregående prognos | + 0 | + 0 | + 0 | + 0 | + 0 |

Anslag 1:6 Offentliga biträden i utlänningsärenden

Utfall och månadsfördelad prognos 2010, anslag 1:6

Prognosen ligger kvar på samma nivå som i prognosen i februari.

Tabell 35. Anslag 1:6, utfall och prognos

| Mkr | Jan | Feb | Mar | Apr | Maj | Jun | Jul | Aug | Sep | Okt | Nov | Dec | Total | Disp.* | Återstår |
|---------------|-----|-----|-----|-----|-----|-----|-----|-----|-----|-----|-----|-----|-------|--------|----------|
| Utfall | 19 | 13 | 16 | - | - | - | - | - | - | - | - | - | 48 | 93 | + 45 |
| Prognos feb | 19 | 24 | 27 | 26 | 23 | 17 | 16 | 16 | 22 | 24 | 24 | 25 | 263 | 98 | - 165 |
| Prognos maj | 19 | 13 | 16 | 24 | 23 | 24 | 20 | 21 | 27 | 24 | 24 | 29 | 263 | 98 | - 165 |

*) Disponibla medel enligt regleringsbrev inkl 5 401 tkr anslagssparande från 2009.

Analys och prognos över anslagsbehovet 2010-2014, anslag 1:6

Prognosen ligger kvar på samma nivå som i prognosen i februari. Även om antalet asylsökande ökar, antas även andelen beslut om omedelbart återvändande till hemlandet öka i motsvarande grad.

Tabell 36. Anslag 1:6, behov av medel

| Anslag 1:6, mkr | 2010 | 2011 | 2012 | 2013 | 2014 |
|--------------------------------------|------------|------------|------------|------------|------------|
| Prognos 25/2-10 | 263 | 248 | 203 | 186 | 186 |
| Prognos 6/5-10 | 263 | 249 | 203 | 186 | 186 |
| Förändring föregående prognos | + 0 | + 1 | + 0 | - 1 | + 0 |

Verksamhet med tillgängliga medel 2010-2014, anslag 1:6

Med hänsyn tagen till förslag på anslagsförstärkning enligt TB1 bedöms disponibla medel vara tillräckliga 2010.

Tabell 37. Anslag 1:6, behov och tillgängliga medel

| 1:6, mkr | 2010 | 2011 | 2012 | 2013 | 2014 |
|---|-------------|--------------|--------------|-------------|-------------|
| Ingående anslagssparande/kredit | 5 | | | | |
| Tilldelade medel* | 93 | 93 | 93 | 93 | 93 |
| Disponibla medel * | 99 | 93 | 93 | 93 | 93 |
| Förslag påslag enl. TB1 Prop 2009/10:99 | + 184 | - | - | - | - |
| Preliminärt disponibla enligt TB 1 | 283 | 93 | 93 | 93 | 93 |
| Prognos 6/5-10, behov av medel | 263 | 249 | 203 | 186 | 186 |
| Differens | + 20 | - 156 | - 110 | - 92 | - 93 |

*) enligt regleringsbrev, enligt budgetprop 2009/10:1 för 2010-2012 och framskrivning för 2013-2014.

Anslag 1:7 Utresor för avvisade/utvisade

Utfall och månadsfördelad prognos 2010, anslag 1:7 ap 1 Migrationsverket

Prognosen ligger kvar på samma nivå som i prognosen i februari.

Tabell 38. Anslag 1:7 ap 1, utfall och prognos

| Mkr | Jan | Feb | Mar | Apr | Maj | Jun | Jul | Aug | Sep | Okt | Nov | Dec | Total | Disp.* | Återstår |
|-------------|-----|-----|-----|-----|-----|-----|-----|-----|-----|-----|-----|-----|-------|--------|----------|
| Utfall | 1 | 5 | 7 | - | - | - | - | - | - | - | - | - | 12 | 67 | + 55 |
| Prognos feb | 1 | 5 | 5 | 5 | 5 | 11 | 5 | 4 | 6 | 6 | 6 | 5 | 64 | 67 | + 3 |
| Prognos maj | 1 | 5 | 7 | 5 | 5 | 11 | 5 | 4 | 6 | 5 | 6 | 5 | 64 | 67 | + 3 |

*) Disponibla medel enligt regleringsbrev.

Analys och prognos över anslagsbehovet 2010-2014, 1:7 ap 1 Migrationsverket

Prognosen ligger kvar på samma nivå som i prognosen i februari.

Tabell 39. Anslag 1:7 ap 1, behov av medel

| Anslag 1:7 Migrationsverket, mkr | 2010 | 2011 | 2012 | 2013 | 2014 |
|--------------------------------------|------------|------------|------------|------------|------------|
| Prognos 25/2-10, behov av medel | 64 | 67 | 68 | 68 | 68 |
| Prognos 6/5-10, behov av medel | 64 | 67 | 68 | 68 | 68 |
| Förändring föregående prognos | + 0 | + 0 | + 0 | + 0 | + 0 |

Verksamhet med tillgängliga medel 2010-2014, anslag 1:7 ap 1

Totalt är de disponibla medlen tillräckliga. Villkoret på 11 miljoner kronor avsedda för särskilda insatser för utlänningars återvändande behöver dock utökas till 17 miljoner kronor för att täcka redan avtalade insatser. Verket har inkommit med en skrivelse i denna fråga.

Tabell 40. Anslag 1:7 ap 1, behov och tillgängliga medel

| Anslag 1:7 Migrationsverket, mkr | 2010 | 2011 | 2012 | 2013 | 2014 |
|----------------------------------|------------|------------|------------|------------|------------|
| Disponibla medel * | 67 | 67 | 67 | 67 | 67 |
| Prognos 6/5-10 | 64 | 67 | 68 | 68 | 68 |
| Differens | - 3 | + 0 | + 1 | + 1 | + 1 |

*) enligt regleringsbrev, enligt budgetprop 2009/10:1 för 2010-2012, framskrivning 2013-2014

Analys och prognos över anslagsbehovet 2010-2014, anslag 1:7 Kriminalvården

Kriminalvårdens prognos ligger kvar på samma nivåer som i prognosen i februari.

Tabell 41 Anslag 1:7, behov av medel

| Anslag 1:7 Kriminalvården, mkr | 2010 | 2011 | 2012 | 2013 | 2014 |
|--------------------------------------|------------|------------|------------|------------|------------|
| Prognos 25/2-10 | 180 | 180 | 195 | 215 | 237 |
| Prognos 6/5-10 | 180 | 180 | 195 | 215 | 237 |
| Förändring föregående prognos | + 0 | + 0 | + 0 | + 0 | + 0 |

Verksamhet med tillgängliga medel 2010-2014, anslag 1:7 Kriminalvården

De föreslagna anslagsramarna täcker inte kostnaderna för något år i prognosperioden. Prognosen för 2010 på 180 mkr överskrider ramanslaget (169 mkr) med 11 mkr. Tillförs inga ytterligare medel så måste TPT bromsa upp takten på avvísningar inför hösten.

Tabell 42 Anslag 1:7, behov och tillgängliga medel

| Anslag 1:7 Kriminalvården, mkr | 2010 | 2011 | 2012 | 2013 | 2014 |
|--------------------------------|-------------|-------------|-------------|-------------|-------------|
| Disponibla medel * | 169 | 169 | 169 | 169 | 169 |
| Prognos 25/2-10 | 180 | 180 | 195 | 215 | 237 |
| Differens | - 11 | - 11 | - 26 | - 46 | - 68 |

*) enligt regleringsbrev, enligt budgetprop 2009/10:1 för 2010-2012, framskrivning 2013-2014

Anslag 1:8 Från EU-budgeten finansierade insatser för asylsökande och flyktingar

Utfall och månadsfördelad prognos 2010, anslag 1:8

Prognosen ligger kvar på samma nivå som i prognosen i februari.

Tabell 43. Anslag 1:8, utfall och prognos

| 1:8 Från EU-budgeten finansierade insatser för asylsökande och flyktingar | | | | | | | | | | | | | | | |
|---|-----|-----|-----|-----|-----|-----|-----|-----|-----|-----|-----|-----|-------|--------|----------|
| Mkr | Jan | Feb | Mar | Apr | Maj | Jun | Jul | Aug | Sep | Okt | Nov | Dec | Total | Disp.* | Återstår |
| Utfall | 6 | 3 | 2 | - | - | - | - | - | - | - | - | - | 11 | 207 | + 196 |
| Prognos feb | 6 | 8 | 9 | 10 | 18 | 20 | 8 | 12 | 13 | 8 | 8 | 8 | 128 | 207 | + 79 |
| Prognos maj | 6 | 3 | 2 | 13 | 24 | 23 | 13 | 8 | 12 | 8 | 8 | 8 | 128 | 207 | |

*) Disponibla medel består av 130 218 tkr tilldelade medel samt 76 529 tkr anslagssparande enligt regleringsbrev.

Analys och prognos över anslagsbehovet 2010-2014, anslag 1:8

Prognosen ligger kvar på samma nivåer som i prognosen i februari.

Tabell 44. Anslag 1:8, behov av medel

| Anslag 1:8, mkr | 2010 | 2011 | 2012 | 2013 | 2014 |
|--------------------------------------|------------|------------|------------|------------|------------|
| Prognos 25/2-10 | 128 | 137 | 157 | 175 | 124 |
| Prognos 6/5-10 | 128 | 137 | 157 | 175 | 124 |
| Förändring föregående prognos | + 0 | + 0 | + 0 | + 0 | + 0 |

Utgiftsområde 13, anslag 1.2 Kommunersättningar vid flyktingmottagande**Utfall och månadsfördelad prognos 2010, utgiftsområde 13 anslag 1:2**

Omkring 2 000 personer färre väntas enligt denna prognos bli kommunmottagna under året, vilket är orsaken till att prognosen för anslaget har sänkts i förhållande till föregående prognos.

Tabell 45. Utgiftsområde 13 anslag 1:2, utfall och prognos

| Mkr | Jan | Feb | Mar | Apr | Maj | Jun | Jul | Aug | Sep | Okt | Nov | Dec | Total | Disp.* | Återstår |
|---------------|-----|-----|-----|-----|-----|-----|-----|-----|-----|-----|-----|-----|--------------|--------------|----------------|
| Utfall | 452 | 367 | 431 | - | - | - | - | - | - | - | - | - | 1 250 | 4 284 | + 3 034 |
| Prognos feb | 452 | 384 | 514 | 353 | 358 | 357 | 341 | 361 | 535 | 382 | 393 | 481 | 4 911 | 4 260 | - 651 |
| Prognos maj | 452 | 367 | 431 | 364 | 364 | 342 | 344 | 366 | 533 | 391 | 391 | 458 | 4 804 | 4 260 | - 544 |

*) Disponibla medel enligt regleringsbrev inkl. återbetalning av utnyttjad anslagskredit.

Analys och prognos över anslagsbehovet 2010-2014, utgiftsområde 13 anslag 1:2

Beräkningarna bygger dels på faktisk mottagning från december månad år 2007 till och med februari månad år 2010 och dels på prognoser avseende asyl- kvot- och anknytningsmottagning.

Tabell 46. Utgiftsområde 13 anslag 1:2, behov av medel

| Anslag 1:2 (utgiftsområde 13), mkr | 2010 | 2011 | 2012 | 2013 | 2014 |
|--------------------------------------|--------------|--------------|--------------|--------------|--------------|
| Prognos 25/2-10 | 4 911 | 5 599 | 5 955 | 5 955 | 5 762 |
| Prognos 6/5-10 | 4 804 | 5 359 | 5 615 | 5 654 | 5 524 |
| Förändring föregående prognos | - 106 | - 240 | - 340 | - 301 | - 238 |

Verksamhet med tillgängliga medel 2010-2014, utgiftsområde 13 anslag 1:2

Tilldelade medel i regleringsbrev och budgetproposition 2009/10:1 grundas på ett lägre antal kommunmottagna än nuvarande prognos, även om antalet sjunkit något sedan föregående prognos. Prognosen avseende ensamkommande barn inte ändrats, utan ligger kvar på samma nivå som i tidigare prognos. Prognosen grundar sig på befintligt antal överenskomna boendeplatser, planerade överenskommelser under 2010 samt utfall år 2009 för familjehem- och institutionsplacerade.

Totalt finns ett behov på ytterligare 544 miljoner kronor år 2010.

De anslagsposter där ytterligare behov redovisas är:

- Ap 1 Extra ersättning för mottagna 2010, med 2,6 miljoner kronor, under förutsättning att mottagningsprognosen håller.
- Ap 11 Schablonersättning, med 270,2 miljoner kronor.
- Ap 13 Ersättning för ensamkommande barn, med 319,6 miljoner kronor.

Detta summerar till ett behov på 592,4 miljoner kronor, men i någon mån bör omfördelning från andra poster kunna ske.

Tabell 47. Utgiftsområde 13 anslag 1:2, behov och tillgängliga medel

| Anslag 1:2 (utgiftsområde 13), mkr | 2010 | 2011 | 2012 | 2013 | 2014 |
|------------------------------------|--------------|----------------|----------------|----------------|----------------|
| Ingående anslagssparande/kredit | -25 | | | | |
| Tilldelade medel* | 4284 | 3808 | 2913 | 2913 | 2913 |
| Disponibla medel * | 4 260 | 3 808 | 2 913 | 2 913 | 2 913 |
| Prognos 6/5-10, behov av medel | 4 804 | 5 359 | 5 615 | 5 654 | 5 524 |
| Differens | - 544 | - 1 551 | - 2 702 | - 2 741 | - 2 611 |

*) enligt regleringsbrev, enligt budgetprop 2009/10:1 för 2010-2012 och framskrivning 2013-2014.

UTFALL ASYLPROCESSEN

| | 2007 | 2008 | 2009 | Utfall mars 2010 |
|---|---------------|---------------|---------------|------------------|
| ASYLSÖKANDE | | | | |
| Nya asylsökande | 36 207 | 24 353 | 24194 | 8 122 |
| GRUNDÄRENDEN | | | | |
| Totalt antal grundärenden | 55 752 | 47 893 | 38 209 | 18 911 |
| Ingående balans | 17 405 | 23 033 | 13 977 | 10 780 |
| Nya grundärenden | 38 347 | 24 860 | 24232 | 8 131 |
| Avgjorda grundärenden | 32 492 | 33 845 | 27 394 | 6 612 |
| Avslag "snabbprocessen" | 3 968 | 4 282 | 4 880 | 1 737 |
| Dublin/OT | 3 437 | 3 443 | 3594 | 966 |
| OH | 531 | 839 | 1286 | 771 |
| Bifall | 15 639 | 8 276 | 7482 | 2 117 |
| Avslag "normalprocessen" | 8 209 | 17 460 | 12007 | 2 043 |
| Avskrivna/övriga | 4 676 | 3 827 | 3025 | 715 |
| Öppna ärenden vid periodens slut | 23 033 | 13 977 | 10 780 | 12 306 |
| ÖVERKLAGANDEN MIGRATIONSVERKET | | | | |
| Totalt antal överklaganden | 9 673 | 17 973 | 14 747 | 3 448 |
| Ingående balans | 900 | 777 | 1 263 | 673 |
| Nya överklaganden | 8 773 | 17 196 | 13484 | 2 775 |
| Avgjorda överklaganden | 8 286 | 16 506 | 13 979 | 3 066 |
| Omrövningar | 22 | 25 | 20 | 6 |
| Överlämnanden Migrationsdomstol | 8 067 | 16 307 | 13850 | 3 033 |
| Övriga | 197 | 174 | 109 | 27 |
| Öppna ärenden vid periodens slut | 777 | 1 263 | 673 | 374 |
| ÖVERKLAGANDEN UTLÄNNINGSNÄMNDEN/MIGRATIONSDOMSTOL | | | | |
| Totalt antal överklaganden | 14 348 | 25 094 | 27 540 | 11 515 |
| Ingående balans | 2 271 | 4 612 | 9 395 | 7 548 |
| varav verkställighetshinder (V-UT) | 200 | 144 | 83 | 91 |
| Summa nya överklaganden | 12 077 | 20 482 | 18 145 | 3 967 |
| varav nya överklaganden grundärenden | 9 017 | 18 446 | 15 390 | 3 231 |
| varav nya överklaganden verkställighetshinder | 3 060 | 2 036 | 2 755 | 736 |
| Summa avgjorda överklaganden | 9 734 | 15 694 | 20 079 | 4 186 |
| varav avgjorda överklaganden grundärenden | 6 618 | 13 596 | 17 332 | 3 471 |
| varav avgjorda överklaganden verkställighetshinder | 3 116 | 2 098 | 2 747 | 715 |
| Öppna ärenden vid periodens slut | 4 612 | 9 395 | 7 548 | 7 329 |
| varav verkställighetshinder (V-UT) | 144 | 83 | 91 | 112 |
| PRÖVNINGSTILLSTÅND - MIGRATIONSÖVERDOMSTOL | | | | |
| Totalt antal begäran om prövningstillstånd | 4 927 | 9 850 | 13 505 | 4 605 |
| Ingående balans | 472 | 945 | 1 492 | 1 850 |
| varav verkställighetshinder (V-UT) | | 83 | 50 | 84 |
| Inkomna begäran om prövningstillstånd | 4 455 | 8 905 | 12 013 | 2 755 |
| varav nya överklaganden grundärenden | | | 10 872 | 2 406 |
| varav nya överklaganden verkställighetshinder | | | 1 141 | 349 |
| Avgjorda begäran om prövningstillstånd | 4 045 | 8 358 | 11 672 | 3 458 |
| Prövningstillstånd beviljas | 62 | 80 | 182 | 19 |
| Öppna ärenden vid periodens slut | 945 | 1 492 | 1 850 | 1 147 |
| Beviljade prövningstillstånd - MIGRATIONSÖVERDOMSTOL | | | | |
| Totalt antal beviljade prövningstillstånd | 113 | 104 | 205 | 39 |
| Ingående balans | 51 | 24 | 23 | 20 |
| Nya ärenden | 62 | 80 | 182 | 19 |
| Avgjorda ärenden | 62 | 81 | 185 | 18 |
| Öppna ärenden vid periodens slut | 24 | 23 | 20 | 24 |

UTFALL ASYLPROCESSEN

| | 2007 | 2008 | 2009 | Utfall mars 2010 |
|--|---------------|---------------|---------------|------------------|
| PRÖVNING AV VERKSTÄLLIGHETSHINDER - MIGRATIONSVERKET | | | | |
| Totalt antal ärenden | 8 240 | 8 331 | 10 784 | 1 699 |
| Ingående balans | 510 | 563 | 757 | 1 031 |
| Nya ärenden | 7 730 | 7 768 | 10 027 | 668 |
| Avgjorda ärenden | 7 526 | 7 531 | 9 703 | 2 365 |
| Bifall | 181 | 181 | 199 | 159 |
| Bifall - ny prövning | | | 232 | 51 |
| Bifall - ny prövning med avslag | | | | 5 |
| Avslag - ej ny prövning 12 kap 19§ | 2 928 | 3 922 | 5 277 | 1 363 |
| Avslag - ej hinder 12 kap 18 § | 3 922 | 2 963 | 3 444 | 734 |
| Avskrivna/övriga | 495 | 465 | 551 | 53 |
| Öppna ärenden vid periodens slut | 563 | 757 | 1 031 | 983 |
| ÅTERVÄNDANDEÄRENDEN - MIGRATIONSVERKET | | | | |
| Totalt antal återvändandeärenden | 13 594 | 19 098 | 23 518 | 7 435 |
| Ingående balans | 5 259 | 3 192 | 4 224 | 5 840 |
| Nya återvändandeärenden | 8 335 | 15 906 | 19 294 | 1 595 |
| Avslutade ärenden | 11 003 | 15 449 | 18 749 | 4 493 |
| Självmant återvändande med verkets hjälp | 3 953 | 5 978 | 7 443 | 1 740 |
| Överlämnade till polisen | 6 031 | 8 703 | 10 436 | 2 479 |
| avvikna | 3 261 | 4 977 | 5 833 | 1 248 |
| tvång | 2 770 | 3 726 | 4 603 | 1 231 |
| Avslutade på annat sätt | 1 019 | 768 | 870 | 274 |
| Öppna ärenden vid periodens slut | 3 192 | 4 224 | 5 840 | 7 036 |
| VERKSTÄLLIGHETER - POLISMYNDIGHETERNA | | | | |
| Totalt antal verkställighetsärenden | 18 531 | 18 999 | 22 750 | 15 181 |
| Ingående balans | 12 500 | 10 296 | 12 314 | 12 702 |
| avvikna | 11 250 | 8 546 | 10 221 | 8 000 |
| tvång | 1 250 | 1 750 | 2 093 | 4 702 |
| Nya verkställighetsärenden | 6 031 | 8 703 | 10 436 | 2 479 |
| avvikna | 3 261 | 4 977 | 5 833 | 1 248 |
| tvång | 2 770 | 3 726 | 4 603 | 1 231 |
| Avslutade ärenden ¹⁾ | 5 351 | 6 900 | 6 323 | 663 |
| Verkställda | 1 768 | 3 100 | 2 423 | 663 |
| avvikna | 1 078 | 1 767 | 1 381 | 378 |
| tvång | 690 | 1 333 | 1 042 | 285 |
| Avslutade på annat sätt | 3 583 | 3 800 | 3 900 | |
| Öppna ärenden vid periodens slut utfall tom augusti ²⁾ | 10 296 | 12 314 | 12 702 | 13 500 |
| avvikna | 8 546 | 10 221 | 8 000 | 8 800 |
| tvång | 1 750 | 2 093 | 4 702 | 4 700 |
| KOMMUNMOTTAGNING | | | | |
| Totalt från mottagningssystemet | 15 996 | 9 005 | 8 638 | 2 857 |
| Anläggningsboende (ABO) | 5 937 | 4 195 | 4 575 | 1 310 |
| Eget boende (EBO) | 10 059 | 4 810 | 4 063 | 1 547 |
| MOTTAGNINGSSYSTEMET - MIGRATIONSVERKET | | | | |
| Inskrivna vid periodens början | 29 604 | 38 402 | 38 794 | 35 081 |
| Inskrivna vid periodens slut | 38 402 | 38 794 | 35 081 | 35 616 |
| varav med tillstånd | 1 877 | 1 694 | 1 939 | 1 559 |
| varav med öppet asylärende | 22 638 | 13 743 | 10 554 | 12 011 |
| varav med öppet överklagande Migrationsverket | 927 | 1 245 | 773 | 435 |
| varav med öppet överklagande överinstans | 4 446 | 9 673 | 7 899 | 7 759 |
| varav med lagakraftvunnet avvisningsbeslut | 5 805 | 9 297 | 11 423 | 11 433 |
| varav övriga | 2 709 | 3 142 | 2 493 | 2 419 |
| Genomsnittligt antal inskrivna/dygn | 34 003 | 38 598 | 36 938 | 35 349 |

1) Verkställda utfall enligt TPT:s statistik. Fördelningen avvikna/tvång bygger på fördelningen enligt Migrationsverkets statistik över verkställda överlämnade ärenden. Avslutade på annat sätt bygger på uppgifter från polismyndigheten över preskiberade och upphävda ärenden

2) En del av de ärenden som redovisas som öppna hos polisen är förmodligen inte längre aktuella för verkställighet då personerna i fråga redan lämnat landet. Utfall öppna ärenden utfall tom maj 2009.

PROGNOS ASYLPROCESSEN

| | 2010 | 2011 | 2012 | 2013 | 2014 |
|--|---------------|---------------|---------------|---------------|---------------|
| ASYLSÖKANDE | | | | | |
| Nya asylsökande | 31 000 | 28 000 | 24 000 | 22 000 | 22 000 |
| GRUNDÄRENDEN | | | | | |
| Totalt antal grundärenden | 42 820 | 40 370 | 32 560 | 29 530 | 29 000 |
| Ingående balans | 10 780 | 11 320 | 7 570 | 6 560 | 6 030 |
| Nya grundärenden | 32 040 | 29 050 | 24 990 | 22 970 | 22 970 |
| nya asylsökande | 31 000 | 28 000 | 24 000 | 22 000 | 22 000 |
| asylansökan från personer redan i landet | 1 040 | 1 050 | 990 | 970 | 970 |
| Avgjorda grundärenden | 31 500 | 32 800 | 26 000 | 23 500 | 23 000 |
| Avslag "snabbprocessen" | 8 820 | 7 130 | 6 240 | 6 820 | 6 820 |
| Dublin/OT | 4 650 | 4 760 | 4 800 | 5 500 | 5 500 |
| OH | 4 170 | 2 370 | 1 440 | 1 320 | 1 320 |
| Bifall | 9 750 | 11 550 | 8 890 | 7 500 | 7 280 |
| Avslag "normalprocessen" | 10 200 | 11 030 | 8 490 | 7 170 | 6 950 |
| Avskrivna/övriga | 2 720 | 3 080 | 2 370 | 2 000 | 1 940 |
| Öppna ärenden vid periodens slut | 11 320 | 7 570 | 6 560 | 6 030 | 6 000 |
| Öppna ärenden i handläggningstid (mån) | 4,2 | 3,1 | 3,2 | 3,2 | 3,1 |

ÖVERKLAGANDEN MIGRATIONSVERKET

| | | | | | |
|---|---------------|---------------|---------------|--------------|--------------|
| Totalt antal överklaganden | 13 123 | 13 680 | 11 070 | 9 970 | 9 760 |
| Ingående balans | 673 | 500 | 500 | 500 | 500 |
| Nya överklaganden | 12 450 | 13 180 | 10 570 | 9 470 | 9 260 |
| Avgjorda överklaganden | 12 623 | 13 180 | 10 570 | 9 470 | 9 260 |
| Omprövningar | 120 | 130 | 100 | 90 | 90 |
| Överlämnanden Migrationsdomstol | 12 370 | 12 910 | 10 350 | 9 280 | 9 070 |
| Övriga | 120 | 130 | 100 | 90 | 90 |
| Öppna ärenden vid periodens slut | 500 | 500 | 500 | 500 | 500 |

ÖVERKLAGANDEN MIGRATIONSDOMSTOL

| | | | | | |
|---|---------------|---------------|---------------|---------------|---------------|
| Totalt antal överklaganden | 23 734 | 21 094 | 17 132 | 15 449 | 14 975 |
| Ingående balans | 7 548 | 4 209 | 3 634 | 3 402 | 3 139 |
| varav verkställighetshinder | 91 | 382 | 397 | 315 | 272 |
| Summa nya överklaganden | 16 186 | 16 885 | 13 498 | 12 047 | 11 837 |
| Nya överklaganden | 12 370 | 12 910 | 10 350 | 9 280 | 9 070 |
| Överklaganden verkställighetshinder | 3 816 | 3 975 | 3 148 | 2 767 | 2 767 |
| Totalt antal avgjorda | 19 525 | 17 460 | 13 730 | 12 310 | 11 850 |
| Avgjorda överklaganden | 16 000 | 13 500 | 10 500 | 9 500 | 9 200 |
| Avgjorda verkställighetshinder | 3 525 | 3 960 | 3 230 | 2 810 | 2 650 |
| Öppna ärenden vid periodens slut | 4 209 | 3 634 | 3 402 | 3 139 | 3 125 |
| Varav verkställighetshinder | 382 | 397 | 315 | 272 | 388 |

PRÖVNINGSTILLSTÅND - MIGRATIONSÖVERDOMSTOL

| | | | | | |
|---|---------------|---------------|--------------|--------------|--------------|
| Totalt antal begäran om prövningstillstånd | 13 590 | 11 090 | 8 830 | 7 680 | 7 180 |
| Ingående balans | 1 850 | 1 280 | 1 160 | 780 | 530 |
| Nya ärenden | 11 740 | 9 810 | 7 670 | 6 900 | 6 650 |
| Avgjorda begäran om prövningstillstånd | 12 310 | 9 930 | 8 050 | 7 150 | 6 770 |
| Prövningstillstånd beviljas | 240 | 290 | 240 | 210 | 200 |
| Prövningstillstånd nekas | 12 070 | 9 640 | 7 810 | 6 940 | 6 570 |
| Öppna ärenden vid periodens slut | 1 280 | 1 160 | 780 | 530 | 410 |

PROGNOS ASYLPROCESSEN

| | 2010 | 2011 | 2012 | 2013 | 2014 |
|---|---------------|---------------|---------------|--------------|--------------|
| PRÖVNING AV VERKSTÄLLIGHETSHINDER - MIGRATIONSVERKET | | | | | |
| Totalt antal ärenden | 13 832 | 13 732 | 10 933 | 9 733 | 9 534 |
| Ingående balans | 1 031 | 1 832 | 1 232 | 1 033 | 1 033 |
| Nya ärenden | 12 800 | 11 900 | 9 700 | 8 700 | 8 500 |
| Avgjorda ärenden | 12 000 | 12 500 | 9 900 | 8 700 | 8 700 |
| Bifall | 360 | 380 | 300 | 260 | 260 |
| Bifall - ny prövning | 240 | 250 | 190 | 170 | 170 |
| Avslag, ej ökl | 3 600 | 3 750 | 2 970 | 2 610 | 2 610 |
| Avslag, ökl | 7 200 | 7 500 | 5 940 | 5 220 | 5 220 |
| Avskrivna/övriga | 600 | 750 | 590 | 520 | 520 |
| Öppna ärenden vid periodens slut | 1 832 | 1 232 | 1 033 | 1 033 | 834 |

ÅTERVÄNDANDEÄRENDEN - MIGRATIONSVERKET

| | | | | | |
|--|---------------|---------------|---------------|---------------|---------------|
| Totalt antal återvändandeärenden | 28 710 | 28 480 | 21 050 | 19 050 | 17 860 |
| Ingående balans | 5 840 | 9 000 | 6 800 | 5 500 | 4 600 |
| Nya återvändandeärenden | 22 870 | 19 480 | 14 250 | 13 550 | 13 260 |
| Avslutade ärenden | 19 680 | 21 750 | 15 610 | 14 530 | 14 530 |
| Självmant återvändande med verkets hjälp | 8 360 | 10 080 | 7 200 | 6 720 | 6 720 |
| Överlämnade till polisen | 10 260 | 10 920 | 7 800 | 7 280 | 7 280 |
| avvikna | 5 130 | 5 460 | 3 900 | 3 640 | 3 640 |
| tvång | 5 130 | 5 460 | 3 900 | 3 640 | 3 640 |
| Avslutade på annat sätt | 1 060 | 750 | 610 | 530 | 530 |
| Öppna ärenden vid periodens slut | 9 000 | 6 800 | 5 500 | 4 600 | 3 400 |

VERKSTÄLLIGHETER - POLISMYNDIGHETERNA

| | | | | | |
|---|---------------|---------------|---------------|---------------|---------------|
| Totalt antal verkställighetsärenden | 22 962 | 24 560 | 22 650 | 21 150 | 19 700 |
| Ingående balans | 12 702 | 13 640 | 14 850 | 13 870 | 12 420 |
| avvikna | 9 170 | 8 750 | 8 430 | 7 100 | 5 960 |
| tvång | 2 340 | 3 530 | 4 330 | 3 960 | 3 650 |
| Nya verkställighetsärenden | 10 260 | 10 920 | 7 800 | 7 280 | 7 280 |
| avvikna | 5 130 | 5 460 | 3 900 | 3 640 | 3 640 |
| tvång | 5 130 | 5 460 | 3 900 | 3 640 | 3 640 |
| Avslutade ärenden | 9 500 | 10 450 | 9 510 | 8 740 | 8 170 |
| Verkställda | 4 670 | 5 530 | 4 980 | 4 510 | 4 230 |
| avvikna | 1 690 | 1 850 | 1 610 | 1 400 | 1 250 |
| tvång | 2 980 | 3 680 | 3 370 | 3 110 | 2 980 |
| Avslutade på annat sätt | 4 830 | 4 920 | 4 530 | 4 230 | 3 940 |
| Öppna ärenden vid periodens slut ¹⁾ | 13 640 | 14 850 | 13 870 | 12 420 | 11 540 |
| avvikna | 8 750 | 8 430 | 7 100 | 5 960 | 5 200 |
| tvång | 3 530 | 4 330 | 3 960 | 3 650 | 3 530 |

KOMMUNMOTTAGNING

se bilaga 5

MOTTAGNINGSSYSTEMET - MIGRATIONSVERKET

| | | | | | |
|--|---------------|---------------|---------------|---------------|---------------|
| Inskrivna vid periodens början | 35 081 | 37 000 | 33 000 | 25 600 | 22 300 |
| Inskrivna vid periodens slut | 37 000 | 33 000 | 25 600 | 22 300 | 20 600 |
| varav med tillstånd | 2 500 | 3 000 | 2 000 | 1 000 | 1 000 |
| Genomsnittligt antal inskrivna/dygn | 36 024 | 33 289 | 27 716 | 22 601 | 20 148 |

1) En del av de ärenden som redovisas som öppna hos polisen är förmodligen inte längre aktuella för verkställighet då personerna i fråga redan lämnat landet.

Bilaga 3

Prognostillfälle 2010-05-06

UTGIFTSUTFALL PÅ ANSLAG INOM POLITIKOMRÅDE MIGRATION

| Anslag | 2007 | 2008 | 2009 | 2010 Jan-Mar |
|--|------------------|------------------|------------------|------------------|
| 1:1 Migrationsverket | 1 933 948 | 2 174 063 | 2 114 218 | 490 084 |
| Ap 1 Migrationsverket | | 2 158 805 | 2 113 558 | 490 084 |
| Ap 3 IT-verksamhet | 15 535 | 15 258 | 660 | 0 |
| Ap 5 Överprövning av utlänningsärenden | 0 | 0 | 0 | 0 |
| Ap 6 Prövning av ansökan | 1 023 567 | 0 | 0 | 0 |
| Ap 7 Mottagande av asylsökande m m | 894 846 | 0 | 0 | 0 |
| 1:2 Ersättningar och bostadskostnader | 2 278 683 | 2 693 647 | 2 903 607 | 819 630 |
| Ap 2 Ersättningar till asylsökande mfl | 2 034 338 | 2 419 974 | 2 642 550 | 754 318 |
| Ap 3 Bostäder för asylsökande | 244 345 | 273 673 | 261 057 | 65 312 |
| 1:3 Migrationspolitiska åtgärder | 282 372 | 300 309 | 343 336 | 224 |
| Ap 4 Återvändningsförberedelser | 3 995 | 5 783 | 3 265 | 6 |
| Ap 5 Återvändningsbidrag | 258 | 726 | 970 | 22 |
| Ap 6 Vidarebosättning mm | 258 710 | 285 378 | 322 139 | 0 |
| Ap 7 Resor vid vidarebosättning mm | 18 162 | 6 738 | 14 019 | 166 |
| Ap 8 Anhörigresor | 1 247 | 1 684 | 2 943 | 30 |
| Ap 9 Internationellt utvecklingsarbete | | | | |
| 1:4 Domstolsprövning i utlänningsärenden | 339 062 | 378 713 | 431 853 | 112 046 |
| 1:5 Kostnader vid domstolsprövning i utlännings | 57 945 | 121 208 | 166 420 | 32 608 |
| AP 1 Offentligt biträde m.m. | 50 300 | 109 039 | 151 945 | 29 539 |
| AP 2 Tolk m.m. | 7 645 | 12 169 | 14 475 | 3 069 |
| 1:6 offentligt biträde för utlänningsärenden | 228 374 | 230 589 | 225 011 | 47 735 |
| Ap 2 Migrationsverket | 228 374 | 230 589 | 225 011 | 47 735 |
| Ap 3 Utlänningsnämnden | | | | |
| 1:7 Utresor för avvisade och utvisade | 109 210 | 188 726 | 213 188 | 54 136 |
| Ap 1 Migrationsverket | 22 419 | 46 879 | 47 197 | 12 030 |
| Ap 2 Kriminalvården | 86 791 | 141 847 | 165 991 | 42 106 |
| 1:8 Från Eu-budgeten finansierade insatser för asylsökande och flyktingar | 29 538 | 37 678 | 112 160 | 11 351 |
| 10:1 Integrationsverket (Utg omr 13) | 5 793 | 288 | 0 | 0 |
| Fr Integrationsverket | 5 793 | 288 | 0 | 0 |
| 1:2 Kommunersättningar vid flyktingmottagande | 1 961 317 | 4 651 430 | 4 616 418 | 1 250 355 |
| Ap 10 Grundersättning | 15 512 | 151 213 | 153 982 | 142 951 |
| Ap 11 Schablonersättning | 1 636 762 | 3 574 529 | 3 311 229 | 838 343 |
| Ap 12 Särskilda kostnader ä/s/f | 17 674 | 91 826 | 89 007 | 27 196 |
| Ap 13 Särskilda kostnader barn | 60 555 | 285 644 | 584 608 | 183 636 |
| Ap 14 Extraordinära kostnader | 93 547 | 99 999 | 102 998 | 2 422 |
| Ap 15 Sjukvårdsersättning | 46 097 | 123 249 | 142 184 | 17 097 |
| Ap 16 Extra ersättning 2007-2009 | 91 170 | 324 970 | 232 410 | 38 710 |
| Totalt | 7 226 242 | 6 124 933 | 6 509 793 | 1 567 814 |

ANSLAG INOM POLITIKOMRÅDET MIGRATION (belopp i tkr)

| Anslag | Dipsonibla medel 2010 | Prognos 2010 | Prognos 2011 | Prognos 2012 | Prognos 2013 | Prognos 2014 |
|---|-----------------------|------------------|------------------|------------------|------------------|------------------|
| 1:1 Migrationsverket | 1 983 025 | 2 090 000 | 2 012 600 | 1 962 400 | 1 980 600 | 1 981 900 |
| Ap 1 Migrationsverket | 1 983 025 | 2 090 000 | 2 012 600 | 1 962 400 | 1 980 600 | 1 981 900 |
| 1:2 Ersättningar och bostadskostnader | 2 050 239 | 3 240 500 | 3 027 000 | 2 475 500 | 2 028 700 | 1 824 000 |
| Ap 2, Ersättningar till asylsökande, kommuner och landsting | 1 836 278 | 2 971 100 | 2 785 000 | 2 285 500 | 1 863 700 | 1 666 000 |
| Ap 3, Bostäder för asylsökande | 213 961 | 269 400 | 242 000 | 190 000 | 165 000 | 158 000 |
| 1:3 Migrationspolitiska åtgärder | 330 481 | 330 481 | 338 940 | 338 940 | 338 940 | 338 940 |
| Ap 4 Återvändningsförberedelser | 5 300 | 5 300 | 5 300 | 5 300 | 5 300 | 5 300 |
| Ap 5 Återvändningsbidrag | 1 000 | 1 000 | 1 000 | 1 000 | 1 000 | 1 000 |
| Ap 6 Vidarebosättning mm | 303 531 | 303 531 | 311 790 | 311 790 | 311 790 | 311 790 |
| Ap 7 Resor vid vidarebosättning mm | 16 150 | 16 150 | 16 150 | 16 150 | 16 150 | 16 150 |
| Ap 8 Anhörigresor | 4 500 | 4 500 | 4 700 | 4 700 | 4 700 | 4 700 |
| 1:4 Domstolsprövning i utlänningsärenden | 493 691 | 475 000 | 465 000 | 453 000 | 442 000 | 431 000 |
| 1:5 Kostnader vid domstolsprövning i utlänningsärenden | 178 800 | 165 000 | 145 000 | 115 000 | 110 000 | 110 000 |
| Ap.1 Utgifter offentligt biträde m.m. | | 150 000 | 132 000 | 105 000 | 100 000 | 100 000 |
| Ap. 2 Utgifter för tolk m.m. | | 15 000 | 13 000 | 10 000 | 10 000 | 10 000 |
| 1:6 Offentligt biträde i utlänningsärenden | 98 456 | 263 000 | 249 000 | 202 800 | 185 500 | 186 000 |
| p 2 Migrationsverket | 98 456 | 263 000 | 249 000 | 202 800 | 185 500 | 186 000 |
| 1:7 Utresor för avvisade och utvisade | 236 202 | 244 000 | 247 000 | 263 000 | 283 000 | 305 000 |
| Ap 1 Migrationsverket | 67 202 | 64 000 | 67 000 | 68 000 | 68 000 | 68 000 |
| Ap 2 Kriminalvårdsstyrelsen | 169 000 | 180 000 | 180 000 | 195 000 | 215 000 | 237 000 |
| 1:8 Från EU-budgeten fin insatser för asylsökande och flyktingar | 206 747 | 128 385 | 136 880 | 156 554 | 175 152 | 124 008 |
| ERF II | 206 747 | 0 | 0 | 0 | 0 | 0 |
| ERF III | | 108 092 | 112 170 | 121 289 | 126 880 | 93 384 |
| Fondenhet | | 9 009 | 9 000 | 9 000 | 9 000 | 4 000 |
| Återvändandefonden | | 11 284 | 15 710 | 26 265 | 39 272 | 26 624 |

ANSLAG INOM POLITIKOMRÅDET INTEGRATION (belopp i tkr)

| | | | | | | |
|--|------------------|-------------------|-------------------|-------------------|-------------------|-------------------|
| 1:2 Kommunersättning vid flyktingmottagande | 4 259 720 | 4 804 163 | 5 359 081 | 5 615 338 | 5 654 152 | 5 524 201 |
| Ap 1 Extra ersättning för mottagna 2010 | 81 000 | 83 650 | 224 030 | 25 000 | 5 000 | 0 |
| Ap 10 Grundersättning | 154 770 | 154 770 | 156 585 | 158 813 | 162 443 | 166 815 |
| Ap 11 Schablonersättning | 2 830 558 | 3 100 713 | 3 451 178 | 3 875 794 | 3 896 778 | 3 726 582 |
| Ap 12 Ersättning för äldre och funktionshindrade | 140 000 | 140 000 | 198 023 | 207 560 | 213 180 | 219 040 |
| Ap 13 Ersättning för ensamkommande barn | 575 392 | 895 000 | 1 015 500 | 1 037 800 | 1 065 900 | 1 095 200 |
| Ap 14 Extraordinära ersättningar | 103 000 | 103 000 | 103 000 | 103 000 | 103 000 | 103 000 |
| Ap 15 Sjukvårdsersättningar | 185 000 | 185 000 | 192 945 | 202 371 | 207 851 | 213 564 |
| Ap 16 Extra ersättning 2007-2009 | 190 000 | 142 030 | 17 820 | 5 000 | 0 | 0 |
| TOTALT | 9 837 361 | 11 740 529 | 11 980 501 | 11 582 532 | 11 198 044 | 10 825 049 |

| Finansiella villkor | Villkor 2010 |
|--|--------------|
| 1:1, Förstärkning av återvändandearbetet | 30 000 |
| 1:1, Kartläggning av asylsökandes utbildnings- och yrkesbakgrund | 10 000 |
| 1:1, IT-stöd till utlandsmyndigheterna | 22 000 |
| 1:7, Särskilda insatser för underlätta återvändande | 10 000 |

Bilaga 5

Prognostillfälle 2010-05-06

Behov av introduktionsplatser samt prognos för kommunmottagande
År 2010 – 2014

| Kommunmottagande | 2010 | 2011 | 2012 | 2013 | 2014 |
|--|---------------|---------------|---------------|---------------|---------------|
| Prognostiserat behov av introduktionsplatser¹ | 24 200 | 27 800 | 25 300 | 22 700 | 21 500 |
| varav | | | | | |
| ingående balans mottagningssystemet | 1 500 | 2 500 | 3 000 | 2 000 | 1 000 |
| direktinresta i kommun | 10 900 | 11 900 | 11 900 | 11 900 | 11 900 |
| varav | | | | | |
| kvotflyktingar | 1 900 | 1 900 | 1 900 | 1 900 | 1 900 |
| anknytningar m.fl. ¹ | 9 000 | 10 000 | 10 000 | 10 000 | 10 000 |
| från ABO | 5 900 | 6 700 | 5 200 | 4 400 | 4 300 |
| från EBO | 5 900 | 6 700 | 5 200 | 4 400 | 4 300 |
| Kommunmottagande - prognos | 21 700 | 24 800 | 23 300 | 21 700 | 20 500 |
| varav anvisade ² ABO | 4 400 | 5 300 | 4 700 | 4 000 | 3 500 |
| varav anvisade ² kvotflyktingar | 1 900 | 1 900 | 1 900 | 1 900 | 1 900 |
| Totalt anvisade ² | 6 300 | 7 200 | 6 600 | 5 900 | 5 400 |
| Utgående balans i mottagningssystemet - prognos (hundratal) | 2 500 | 3 000 | 2 000 | 1 000 | 1 000 |

¹ Personer som omfattas av Förordningen 1990:927 om statlig ersättning för flyktingmottagande mm

² Avser personer som anvisats introduktionsplatser av Migrationsverket

