



December 2016

Aktuellt om kommer i fortsättningen enbart innehålla nyheter som inte fanns med i föregående nummer av "Aktuellt om..." Syftet är att lyfta fram det som är nytt sedan senaste utgåvan av "Aktuellt om..."

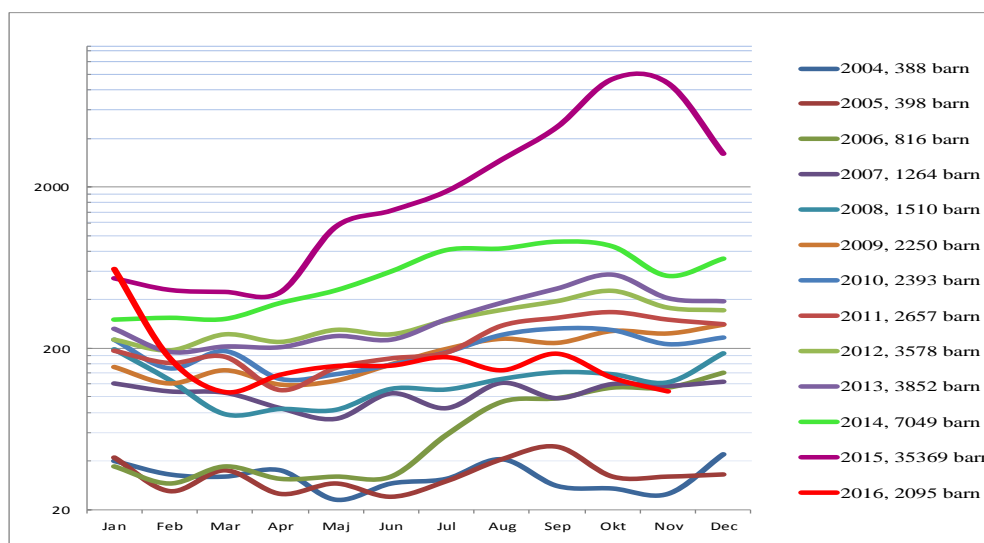
Fram till och med 29 november har 2 095 ensamkommande barn sökt asyl i Sverige under 2016. Av dessa var 412 flickor vilket motsvarar cirka 20 procent. Den 29 november var 25 535 asylsökande ensamkommande barn inskrivna hos Migrationsverket.

Under 2016:

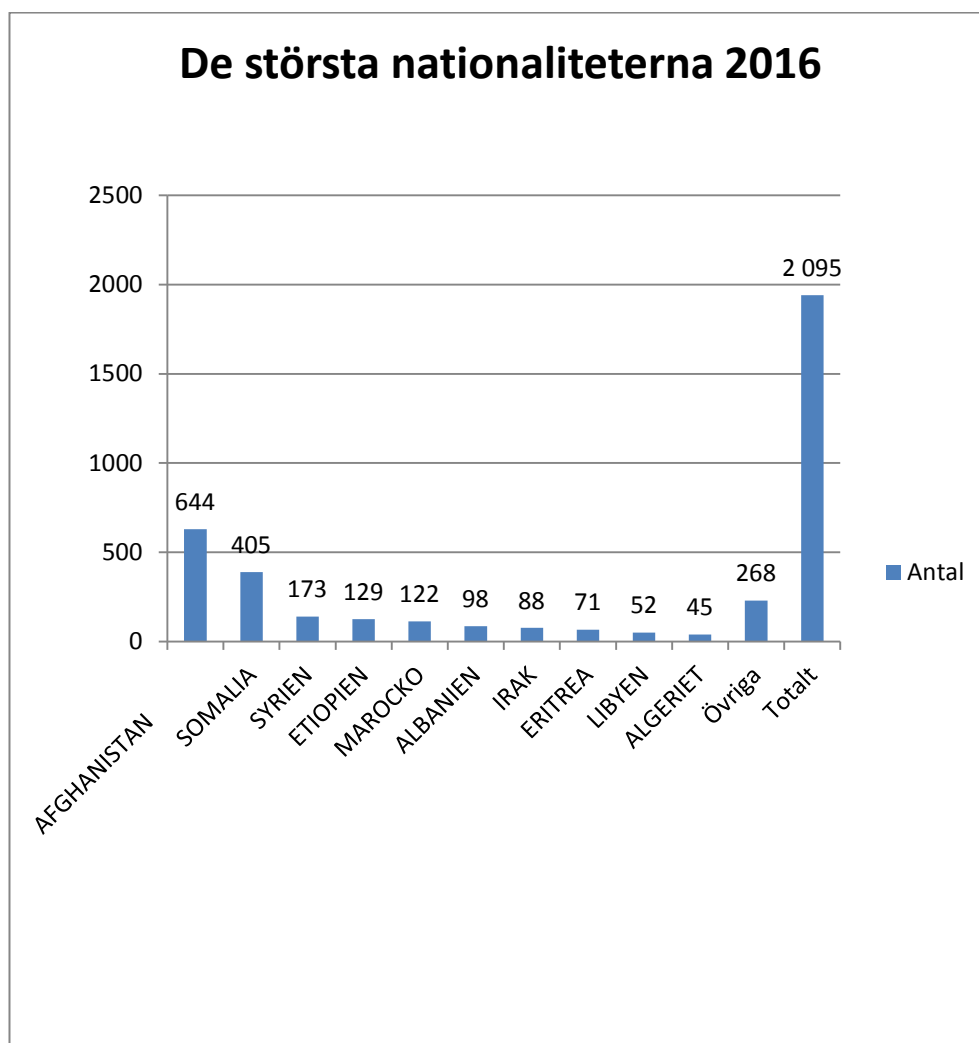
- Har 5 547 ensamkommande barn och ungdomar beviljats uppehållstillstånd av Migrationsverket, vilket är 70 procent av de fattade besluten.
 - Om man ser till de barn som fått sitt asylärende prövat i Sverige, dvs. exkluderar barn som bl.a. omfattas av Dublinförordningen eller de vars ärende avskrivits så har 85 procent beviljats uppehållstillstånd.
 - Handläggningstiden för ensamkommande barn är i genomsnitt 339 dagar.
 - 2779 barn/ungdomar har fått beslut om ändrad ålder
 - 140 barn/ungdomar har fått beslut om åldersnedskrivning

2015 beviljades 3 076 ensamkommande barn uppehållstillstånd av Migrationsverket, andelarna var då 66 procent respektive 88 procent beviljade uppehållstillstånd.

Antal asylsökande ensamkommande barn 2004 – november 2016



Observera att skalan i ovanstående diagram är logaritmisk.



Diagrammet ovan omfattar ensamkommande barn som sökt asyl fram till och med 29 november.

Aktuellt

Migrationsverket sänkte i senaste prognosen, den 25 oktober, återigen sin uppskattning av antalet ensamkommande barn som kommer till Sverige för att söka asyl under 2016 till 2400 ensamkommande barn.

Uppsägning av överenskommelser

Regeringen beslutade den 23 juni 2016 att ge Migrationsverket i uppdrag att skyndsamt vidta åtgärder för att underlätta införandet av ett nytt ersättningssystem för ensamkommande barn. Samtliga överenskommelser mellan Migrationsverket och kommunerna avseende mottagande av ensamkommande barn är uppsagda. En del upphör den 31 december 2016, majoriteten 31 mars 2017 och de sista 30 juni 2017.

Ersättningar när överenskommelser upphört

Migrationsverket inväntar beslut från regeringen avseende ersättning för mottagande av ensamkommande barn när kommunens överenskommelse upphör fram till 1 juli 2017. Utan eventuella övergångsbestämmelser eller motsvarande gäller nuvarande förordningsbestämmelser. När en överenskommelse upphört ersätts inte kommunen längre automatiskt med 1 600kr/dygn x antal platser.

För asylsökande barn/ungdomar:

- Schablon á 1 900 kronor vid placering i HVB
- Schablon á 1 000 kronor vid placering i stödboende
- Faktisk kostnad vid placering i familjehem eller enligt LVU
- Faktisk kostnad oavsett boendeform för ankomstbarn

För nyanlända med uppehållstillstånd

- Schablon á 1 000 kronor vid placering i stödboende
- Faktisk kostnad vid placering i familjehem, HVB eller enligt LVU

Utöver detta har Migrationsverket påtalat vissa konsekvenser för regeringskansliet med anledning av senareläggning av förordningsändringarna till den 1 juli 2017.

Beläggning av platser i överenskommelse

För närvarande finns det drygt 2 200 inrapporterade lediga platser för asylsökande ensamkommande barn. För att underlätta i ansökningsförfarandet är det från och med 1 oktober möjligt att belägga platser med ensamkommande barn som är familjehemsplacerade hos släktingar, med undantag för släktingar som bor på något av Migrationsverkets boenden. Idag finns drygt 7000 ensamkommande barn som är familjehemsplacerade och som skulle kunna belägga plats i överenskommelsen. Förhoppningen är att detta ska minska handläggningen om ersättning både hos kommuner och Migrationsverket samt minska antalet lediga platser.

Uppgifterna om ledig plats meddelas som tidigare till faxnummer: 010 - 485 87 26.

Vid frågor, kontakta anvisningsfunktionen.

Telefon: 010-485 52 11

E-post: ensamkommandebarn.rapport@migrationsverket.se

Adressändringar lämnas, som tidigare, till den mottagningsenhet där barnet eller ungdomen är inskriven.

ID-kontroller

Den 2 november beslutade regeringen om en förlängning av ID-kontrollerna. Förlängningen gäller till och med 4 februari 2017.

Begränsningar i möjligheten att få uppehållstillstånd

Den 21 juni fattade riksdagen beslut om en lag som begränsar asylsökandes möjligheter att få uppehållstillstånd och möjligheten för den sökandes familj att få komma till Sverige. Lagen gäller från och med den 20 juli och tre år framåt och omfattar individer som sökt asyl efter den 24 november 2015.

Begränsningarna innebär att de flesta tillstånd blir 13 månader, utom för de som beviljas flyktingstatus, de beviljas 3 år. Vidarebosatta (kvot) är den enda grupp som beviljas permanent tillstånd.

Kortfattat innebär den tillfälliga lagen att möjligheten att få hit anhöriga inte längre är möjligt förutom om flyktingstatus beviljats.

Meddelande om ändrade förhållande

När ett barn/ungdom beviljas tillstånd, skickas ett brev med informationen till Socialtjänsten. I den nya versionen anges att anvisningskommunen har möjlighet att inkomma med en ny adress inom 30 dagar om ungdomen är placerad i en annan kommun.

Barnet/ungdomen kommer att kommunbokas i vistelsekommunen, schablonen kommer betalas ut till kommunen där folkbokföring sker och anvisningskommun (om det inte är samma) kan fortsätta återsöka ersättning för placering mm. Har anvisningskommunen intention att flytta barnet/ungdomen till "sin kommun" ska en adressändring inkomma inom 30 dagar från att tillstånd beviljats. Så som det alltid varit.

Verkställighetshinder – korta tillstånd – konsekvenser

I ärenden där barn utan vårdnadshavare inte har ansetts ha ett skyddsbehov men där det finns ett tillfälligt praktiskt hinder för att verkställa en avvisning eller utvisning, [läs mer om det rättsliga ställningstagande här](#), oftast i form av att det inte finns ett mottagande i hemlandet, så kan följande inträffa:

- För ungdomar som är 17,5 år och som får ett utvisningsbeslut med uppskjuten verkställighet tills de fyllt 18 år, fortsätter att omfattas av LMA (Lag (1994:137) om mottagande av asylsökande m. fl.).

Kommunen kan söka ersättning för placeringskostnader, god man m.m. enligt Förordning (2002:1118) om statlig ersättning för asylsökande m. fl.

- För ungdomar som är äldre än 16 år men yngre än 17,5 år kan ett tidsbegränsat uppehållstillstånd på 12 månader beviljas enligt 5 kap. 11 § utlänningslagen (2005:716) då verkställighetshindret endast torde bestå fram till dess barnet fyller 18 år.

Kommunen och landsting har inte rätt till statlig ersättning enligt Förordning (2010:1122) om statlig ersättning för insatser för vissa utlänningar då denna grupp inte omfattas av förordningens personkrets enligt § 5. Kommuner och landsting har inte heller rätt till statlig ersättning eftersom denna grupp skrivs ut ur mottagningsystemet, och omfattas därför inte av LMA (Lag (1994:137) om mottagande av asylsökande m. fl.) en månad efter uppehållstillstånd. Denna grupp omfattas inte heller av personkretsen för Bosättningslagen (Lag (2016:38) om mottagande av vissa nyanlända invandrare för bosättning).

- För ungdomar yngre än 16 år och det kan konstateras ett bestående eller långvarigt hinder kan den sökande istället få uppehållstillstånd enligt bestämmelserna om synnerligen ömmande omständigheter enligt 5 kap. 6 § utlänningslagen (2005:716) med hänsyn till regeln i 11 § den tidsbegränsade lagen, då ett återsändande till hemlandet utan ordnat

mottagande strider mot svenskt konventionsåtagande. Ett sådant tillstånd ska enligt 12 § den tidsbegränsade lagen vara tidsbegränsat och vid första ansökan gälla i tretton månader.

Kommunen och landsting har rätt till statlig ersättning enligt Förordning (2010:1122) om statlig ersättning för insatser för vissa utlänningar.

Möjligheten att bevilja uppehållstillstånd när ett beslut om avvisning eller utvisning inte kan verkställas eller har preskriberats

Regeringen har tillsatt en särskild utredare som ska kartlägga förekomsten av och rättstillämpningen i ärenden om uppehållstillstånd där ett beslut om avvisning eller utvisning inte kan verkställas av praktiska skäl, Dir. 2016:92

Länsstyrelsen §§37, 37a medel

Från och med den 1 september 2016 kan ersättning enligt §§ 37 och 37a, Förordning (2010: 1122) om statlig ersättning för insatser för vissa utlänningar, även sökas för insatser som riktar sig mot asylsökande. Nedan ett utdrag ur förordningstexten.

37 §/Träder i kraft I:2016-09-01/ Länsstyrelserna får, i mån av tillgång på medel, lämna ersättning till kommuner och kommunalförbund för insatser för att skapa beredskap och tillräcklig mottagningskapacitet för utlänningar som omfattas av 5 och 5 a §§, och för att utveckla samverkan mellan kommuner och mellan kommuner och andra organ i syfte att underlätta etableringen i samhället. *Sådan ersättning får även lämnas för utlänningar som omfattas av lagen (1994:137) om mottagande av asylsökande m.fl. och är ensamkommande barn.*

Länsstyrelserna får fatta beslut om ersättning enligt första stycket efter ansökan.

En kommun eller ett kommunalförbund som tagit emot ersättning enligt denna paragraf ska lämna en ekonomisk redovisning av de utbetalda medlen och en redovisning av vad medlen har använts till.

Länsstyrelsen i Jönköpings län får meddela föreskrifter om förfarandet för ansökan och redovisning enligt denna paragraf. Förordning (2016:751).

Och

37 a §/Träder i kraft I:2016-09-01/ Länsstyrelsen i Jönköpings län får, i mån av tillgång på medel, lämna ersättning till kommuner för att stärka och utveckla verksamhet med flyktingguider och familjekontakter som riktas i huvudsak till nyanlända utlänningar som omfattas av 5 och 5 a §§ och till utlänningar som omfattas av lagen (1994:137) om mottagande av asylsökande m.fl., och som syftar till att

- underlätta etableringen i samhället,
- skapa nätverk,
- stödja språkinläring, eller
- ge socialt stöd till ensamkommande barn.

Ersättning får lämnas för verksamhet som bedrivs utan vinstsyfte och som genomförs antingen av kommunen i egen regi eller av kommunen i samverkan med en eller flera organisationer. Förordning (2016:751).

Anvisningsstatistik 2016

År 2016 har fram till och med den 30 november 2 778 anvisningar genomförts enligt följande:

Utjämnande anvisning	436	anvisningar
Platsanvisning – inom ÖK	809	anvisningar
Anknytningsanvisning	1520	anvisningar
På begäran – barn	3	anvisningar
På begäran – plats utanför ÖK	10	anvisningar

Anvisningar som gjorts under 2016 ingår i denna statistik enligt följande:

- Steg 1 ingår i Anknytningsanvisning
- Steg 2 ingår i Platsanvisning
- Steg 3 och 4 ingår i Utjämnande anvisning
- På begäran är nu delad i två kategorier

Att antalet gjorda anvisningar 2016 är högre än antalet ensamkommande barn som sökt asyl under 2016 beror på att ett antal barn som sökte asyl under slutet av 2015 anvisades under 2016.

På Migrationsverkets hemsida presenteras månadsvis aktuell statistik bl.a. avseende anvisningar av ensamkommande barn. Länk: [Aktuell statistik](#)

Information

Åldersbestämningar

Rättsmedicinalverket fick i uppdrag 1 maj 2016 att genomföra medicinska åldersbedömningar, en delredovisning gavs den 1 juni. Målet är att under första kvartalet 2017 påbörja genomförande. Läs mer [här](#);

Anvisning på anknytningsgrund

En utredning gällande anknytningsanvisningar pågår på Migrationsverket och beräknas vara klar under hösten 2016. Målet med uppdraget är förtydligande om vad som är anknytning till en kommun vid anvisning.

BO-rapporter

På Barnombudsmannens hemsida finns ett antal nya rapporter avseende ensamkommande barn. Även barnombudsmännen i Europa har publicerat en rapport och en film avseende ensamkommande barn.

Länkar:

[Barnombudsmannens rapporter](#)

[Europas barnombudsmäns rapport](#)

[Europas barnombudsmäns film på Youtube](#)

Länkar: [Barn som ansöker om internationellt skydd](#)

IT-stöd för rapportering och platshantering

Migrationsverkets e-tjänst för statliga ersättningar kommer att behöva genomgå förändringar under 1-2 kvartalet 2017. Detta eftersom ett nytt ersättningssystem förväntas träda ikraft 1 juli 2017. Barnlistan kommer att finnas kvar i e-tjänsten. Målet är fortfarande att det ska vara möjligt att återsöka samtliga statliga ersättningar digitalt.

Informationsmaterial

Här finns länkar till myndigheter och organisationer avseende ensamkommande barn. Detta nyhetsbrev, "Aktuellt om ensamkommande barn och ungdomar" publiceras cirka tio gånger per år på Migrationsverkets hemsida.

Migrationsverket, Sveriges Kommuner och Landsting, Skolverket, länsstyrelserna och Socialstyrelsen har en gemensam folder som kortfattat beskriver olika myndigheternas ansvar. Foldern är dock under omarbetning.

- [Ett gemensamt ansvar](#)

[Samlad information hos Migrationsverket](#)

- [Om ensamkommande barn och ungdomar](#)
- [För dig som är barn och har sökt asyl](#)
- [Du kan inte välja vilket land som prövar din asylansökan](#)
- [Fingeravtryck och Eurodac](#)

[Samlad Information hos Skolverket](#)

- [Nyanlända elever i fokus](#)
- [Att bana väg för nyanländas lärande](#)

[Samlad information hos SKL](#)

- [Utbildning för god man för ensamkommande barn](#)
- [Idébank: Exempel från lokalt integrationsarbete](#)
- [Kommuner som delar med sig av kunskaper och erfarenheter som rör mottagande av nyanlända elever](#)

[Samlad information hos Socialstyrelsen](#)

- [Vård och omsorg för asylsökande m.fl.](#)
- [Vägledning för socialtjänstens arbete med ensamkommande barn och ungdomar](#)
- [Placerade barn som ska eller eventuellt kommer att utvisas eller avvisas](#)

[Samlad information hos Länsstyrelsen](#)

- [Länsstyrelsens arbete avseende ensamkommande barn](#)
- Informationsverige.se

Kontaktuppgifter

Kontakt avseende överläggning om överenskommelser om mottagande av ensamkommande barn och ungdomar

I frågor som rör överläggning om överenskommelser ska berörd länsstyrelse kontaktas, för telefonnummer m.m. se www.lansstyrelsen.se/integration

Kontaktpersoner på Migrationsverket

Övergripande frågor avseende mottagande av ensamkommande barn och ungdomar:

Kenneth Andersson, Expert 010 - 485 67 38
kenneth.andersson@migrationsverket.se
Gävleborg, Jämtland, Norrbotten, Västerbotten och Västernorrland

Annica Ring, Expert 010 - 485 27 12
annica.ring@migrationsverket.se
Dalarna, Gotland, Stockholm, Uppsala, Västmanland och Värmland

Jonas Doll, Expert 010 - 485 94 05
jonas.doll@migrationsverket.se
Jönköping, Södermanland, Örebro och Östergötland

Jonatan Forsberg, Expert 010 - 485 60 56
jonatan.forsberg@migrationsverket.se
Halland och Västra Götaland

Sally Persson, Expert 010 - 485 37 90
sally.persson@migrationsverket.se
Blekinge, Kalmar, Kronoberg och Skåne

Frågor avseende administration av överenskommelser:

Berit Liljegren 010 - 485 26 83
Annelie Hellgren 010 - 485 49 78
barnanvisning-och-statsbidragsenheten@migrationsverket.se