







Prognos och analys

Prognos  
2010-07-29

Dnr 112-2010-1161

Till Regeringen

## **Verksamhets- och kostnadsprognos 2010-07-29**

Migrationsverket ska enligt regleringsbrevet lämna en prognos avseende verksamhet och ekonomi till regeringen vid fem tillfällen under 2010. Detta är årets fjärde prognos och den andra efter verkets huvudprognos i februari. Prognosen redovisar i först hand de förändringar i antaganden som skett sedan föregående prognos.

## Innehållsförteckning

<b>1. ÖVERGRIPANDE ANALYS OCH SLUTSATSER .....</b>	<b>3</b>
1.1 Verksamhet och volymer 2010-2014 .....	3
<b>2. MIGRATIONSSTRÖMMAR OCH ASYLSÖKANDE .....</b>	<b>6</b>
2.1 Prognos asylsökande .....	6
2.2 Analys asylsökande .....	6
<b>3. ASYLPROCESSEN .....</b>	<b>7</b>
3.1 Asylprövning hos Migrationsverket .....	7
3.2 Överklaganden hos Migrationsverket .....	9
3.3 Migrationsdomstolarna och Migrationsöverdomstolen .....	10
3.4 Kommunmottagande .....	11
3.5 Återvändande .....	13
3.6 Polisens arbete med verkställighet av avlägsnandebeslut .....	13
3.7 Verkställighetshindersärenden hos Migrationsverket .....	15
3.8 Inskrivna i mottagningssystemet .....	16
3.9 Situationen för ensamkommande barn och ungdomar .....	20
<b>4. ÖVRIGA PROCESSER .....</b>	<b>22</b>
4.1 Arbete, besök och bosättning .....	22
4.2 Medborgarskap .....	26
<b>5. EKONOMISKT UTFALL OCH PROGNOIS PER ANSLAG .....</b>	<b>28</b>
5.1 Anslag 1:1 Migrationsverket .....	28
5.2 Anslag 1:2 Ersättningar och bostadskostnader .....	31
5.3 Övriga anslag .....	32

## BILAGOR

Bilaga 1 Utfall verksamhet asylprocessen, tabell
Bilaga 2 Prognos verksamhet asylprocessen, tabell
Bilaga 3 Anslagsutfall inom politikområde migration, tabell
Bilaga 4 Anslag och prognos inom politikområde migration, tabell
Bilaga 5 Behov av introduktionsplatser och prognos för kommunmottagande, tabell
Bilaga 6 Arbetet med överenskommelser och bosättning, rapportering

# 1. Övergripande analys och slutsatser

## 1.1 Verksamhet och volymer 2010-2014

Vid det senaste prognostillfället i maj månad pekade utvecklingen på en markant ökning av antalet asylsökande i år och nästa år. Migrationsverket bedömer nu att uppgången blir något mindre än förväntat. Bakgrunden är bland annat att antalet sökande från Somalia inte längre ökar i samma grad som tidigare. Verket sänker därför prognosen från 31 000 till 29 000 i år och från 28 000 till 27 000 nästa år.

Det finns dock anledning att vara uppmärksam på utvecklingen av antalet asylsökande. De grundläggande förutsättningarna när det gäller oroshärdar kvarstår. Situationen i bland annat Somalia och Afghanistan tenderar inte att förbättras och Sverige väntas fortsatt att vara ett av de största målländerna för dessa och andra grupper.

I och med att antalet asylsökande inte väntas öka lika mycket som verket tidigare räknat med får verket bättre förutsättningar i det fortsatta arbetet med att korta väntetiderna för asylsökande. Större fokus kan åter läggas på att arbeta av de ärenden som ännu inte har avgjorts. Avarbetningen är nödvändig för att fullt ut kunna genomföra övergången till det nya arbetssättet. Erfarenheterna av det nya arbetssättet är hittills mycket goda. Handläggningstiden har minskat till i genomsnitt 134 dagar, det vill säga 4,5 månader. Det är den kortaste handläggningstiden på 20 år.

Det fortsatta arbetet gynnas också av att verket genom vårens tilläggsbudget har fått bättre ekonomiska förutsättningar att dimensionera asylverksamheten efter de behov som finns i år och kommande år.

Det finns samtidigt anledning att peka på risken för längre handläggningstider i andra ärendekategorier. Eftersom Migrationsverket i första hand riktar tillgängliga resurser till de av regeringen prioriterade områdena asylprövning och återvändande påverkas möjligheten att nå de uppsatta målen i andra delar av verksamheten negativt. Som verket tidigare har pekat på innebär det bland annat längre väntetider för anhöriga kommande år. Prognosen pekar, precis som tidigare, också på att den som vill bli svensk medborgare kommer att få vänta längre än idag om inget görs.

Eftersom prognosen över antalet asylsökande sänks, minskar också antalet inskrivna i mottagningssystemet. Här är arbetet med bosättning en viktig faktor för den fortsatta utvecklingen. Det är bland annat viktigt att genomförandet av reformen avseende nyanländas etablering fungerar väl. Återvändandet är en annan avgörande faktor att ta hänsyn till. I föreliggande prognos görs inga förändringar när det gäller återvändandet i förhållande till föregående bedömning. Återvändandet har fortsatt hög prioritet hos verket. Samarbetet med övriga berörda myndigheter fortskrider och utvecklas.

Vidare sänker verket prognosen över hur många barn som väntas komma till Sverige utan föräldrar eller andra vårdnadshavare. Prognosen sänks med 400 till 2 400. Skälet är att det hittills har kommit färre barn och unga än beräknat. Trots det väntas antalet i

år bli större än tidigare år. Antalet inskrivna blir fortsatt stort och verkets kostnader för mottagandet av de unga väntas inte minska. Behovet av platser i landets kommuner är fortfarande stort. Vid halvårsskiftet väntade över 450 barn på att bli mottagna av någon av de 152 kommuner som idag har överenskommelse med Migrationsverket om mottagande.

När det gäller de ärenden som rör arbete, besök och bosättning ligger prognosen över antalet inkomna ärenden fast med undantag för arbetstillstånd och studerande. Hittills i år har det kommit in fler ansökningar om arbetstillstånd än förväntat och verket höjer därför prognosen för innevarande och kommande år under perioden.

I den här prognosen vill verket ånyo<sup>1</sup> fästa regeringens uppmärksamhet på de konsekvenser som kravet på pass och styrkt identitet får när det gäller ärenden som rör familjeåterförening. Bland annat väntas färre anhöriga från Somalia kunna uppfylla de krav som ställs för att få uppehållstillstånd i enlighet med Migrationsöverdomstolens praxis. I förlängningen kan det också innebära att Sverige uppfattas som ett mindre attraktivt destinationsland för somalier.

När det gäller mottagandet i kommunerna och kapaciteten att ta emot nyanlända finns viss osäkerhet. I allt väsentligt antas dock kommunernas kapacitet motsvara behovet. En tendens är att behovet av platser för direktinresta anhöriga till flyktingar och andra skyddsbehövande minskar.

Som en följd av att prognosen över ärendeutvecklingen ändras, revideras också prognosen över de förväntade kostnaderna under perioden. Prognosen visar bland annat att det behövs ett kraftigt tillskott av medel för nästa år. Behovet på förvaltningsanslaget år 2011 är fortfarande mycket större än preliminär tilldelning.

Verket räknar i denna prognos med att anslaget 1:1 under nästa år skulle behöva förstärkas med 312 miljoner kronor i förhållande till nuvarande förslag till medelstillsdelning. Beräkningarna bygger bland annat på att verket kan behålla den kapacitet som nu byggs upp inom asylområdet även under 2011. Det ligger i linje med regeringens prioritering och är nödvändigt för att kunna hålla takten i avarbetningen av ärendebalansen och säkra det fortsatta införandet av det nya arbetssätet.

Det finns också starka skäl att 2011 säkra resurser för verksamhetsområdet besök, bosättning och medborgarskap så att en avveckling kan undvikas. Den neddragning som verket ställs inför med nuvarande förslag till budgetram, skulle innebära längre handläggningstider och en ytterligare ökning av antalet öppna ärenden under nästa år. För att komma ikapp skulle verket behöva göra en satsning på avarbetning av ärenden under 2012 och då bygga upp kapaciteten igen. Samhällsekonomiskt och med tanke på servicen till de sökande är det bättre att verket får en finansiering som medger att kapaciteten kan hållas på en jämnare nivå över åren.

Under innevarande år har de ekonomiska förutsättningarna förbättrats genom den tilldelning som verket fick i vårens tilläggsbudget. Verket räknar dock med att behöva

---

<sup>1</sup> Migrationsverkets verksamhets- och kostnadsprognoser 2010-02-25 sidan 38 och 2010-05-06 sidan 20.

använda hela anslagskrediten på 103 miljoner kronor för att hantera årets ärendevolymer. Det innebär att verket går in i 2011 med ett stort underskott.

Under 2012 visar prognosen att anslaget 1:1 skulle behöva förstärkas med 137 miljoner.

På anslaget 1:2 innebär den sänkta prognosen över antalet asylsökande att kostnaderna väntas minska med 7 miljoner kronor i år och 71 miljoner kronor nästa år. Enligt verkets prognos skulle nuvarande förslag till budgetram behöva förstärkas med 244 miljoner kronor i år och 1 177 miljoner kronor nästa år.

Det kan slutligen nämnas att den negativa trenden med ökande utgifter för offentliga biträden nu är bruten. Det är en effekt av att en stor andel sökande får bifall samt av det nya arbetssättet i asylprövningen där behovet av biträde identifieras på ett mer systematiskt sätt. I takt med att arbetssättet införs i verket väntas trenden med minskade utgifter fortsätta.

## 2. Migrationsströmmar och asylsökande

### 2.1 Prognos asylsökande

Ökningen av antalet asylsökande från Somalia har avstannat. Antalet asylsökande från Serbien har efter den kraftiga uppgången tidigare i år snabbt minskat och ligger nu på ungefär samma nivå som innan viseringsfriheten infördes. Tendensen är att antalet asylsökande minskar totalt sett men det finns anledning att noga följa utvecklingen. Bland annat kommer viseringsfrihet att införas under hösten för medborgare från Bosnien-Hercegovina och Albanien. Det kan ge upphov till ökad rörlighet av asylsökande från dessa länder. Verkets samlade bedömning innebär att prognosen skrivs ner något till 29 000 asylsökande innevarande år och 27 000 år 2011. Åren 2012 till 2014 ligger längre fram i tiden och ett flertal, redan i närtid svårbedömda faktorer, blir ännu osäkrare i ett längre tidsperspektiv. Osäkerheten i bedömningen är så stor att nivåerna för 2012 tills vidare skrivs fram även kommande år.

**Tabell 1. Prognosintervall och huvudscenario för antal asylsökande**

År	2010	2011	2012	2013	2014
Prognosintervall 6/5-10	28 000- 33 000	25 000- 30 000	22 000- 27 000	19 000- 25 000	19 000- 25 000
Huvudscenario 6/5-10	31 000	28 000	24 000	22 000	22 000
Prognosintervall 29/7-10	25 000 - 30 000	25 000- 30 000	22 000- 27 000	19 000- 25 000	19 000- 25 000
Huvudscenario 29/7-10	29 000	27 000	24 000	24 000	24 000
<b>Ändring, antal huvudscenario</b>	<b>-2 000</b>	<b>-1 000</b>	<b>+0</b>	<b>+2 000</b>	<b>+2 000</b>

### 2.2 Analys asylsökande

De grundläggande bedömningarna och analyserna i verkets huvudprognos (som lämnades i februari 2010) har inte förändrats. Sverige tar emot stora grupper asylsökande från Somalia och Irak. Sverige är också på väg att bli ett större mottagarland av asylsökande från Afghanistan. Situationen i dessa länder, med undantag för Irak, tenderar inte att förbättras och ett stort antal asylsökande kommer sannolikt att ha skyddsbehov. Även vissa grupper i Irak, såsom kristna och homosexuella, är särskilt utsatta och situationen gör att behov av skydd kvarstår i många enskilda fall. Sverige tar också emot en mångfald asylsökande från andra länder i mellersta Östern och Afrika.

Sverige har kommit att bli det enskilt största mottagarlandet i Europa av asylsökande från Somalia. Situationen kan till viss del liknas vid den som gällde vid den kraftiga ökningen av asylsökande från Irak år 2007. Ett underliggande antagande för migrationsrörelser är att individen så långt det är möjligt väljer den destination som är sammantaget mest förmånlig. Möjligheterna för familj och släkt att följa efter är en faktor av central betydelse. Migrationsöverdomstolens praxisbildande avgöranden om krav på giltig passhandling före inresa till Sverige påverkar bland annat somalisk

medborgares möjligheter till familjeåterförening. Somalier som ansöker om uppehållstillstånd som anhöriga till någon i Sverige måste styrka sin identitet på ett annat sätt än tidigare. Det kan betyda att färre än tidigare beviljas uppehållstillstånd som anhöriga. Statistiken hittills tyder på det. Sverige kan därmed komma att uppfattas som mindre attraktivt att söka sig till med följd att antalet asylsökande från Somalia minskar.

Det kan noteras att Sverige i en internationell jämförelse har många asylsökande från Balkan. Införande av viseringsfrihet för länderna på Balkan underlättar resande och har medfört att minoriteter har sökt sig till Sverige och åberopat asylskäl. Under det första kvartalet i år sökte sig flera tusen personer från Serbien till Sverige. Under hösten 2010 kommer sannolikt viseringsfrihet att införas för medborgare i Albanien och Bosnien-Hercegovina. Det kan ge upphov till en tillfällig ökning av antalet asylsökande. Bedömningen är dock att ökningen i så fall blir betydligt mindre än den från Serbien.

### 3. Asylprocessen

#### 3.1 Asylprövning hos Migrationsverket

##### Prognos – antal avgjorda asylärenden

Tabell 2. Prognos antal avgjorda asylärenden

År	2010	2011	2012	2013	2014
Prognos 6/5-10	31 500	32 800	26 000	23 500	23 000
Prognos 29/7-10	31 500	30 000	26 000	25 000	25 000
<b>Ändring, antal</b>	<b>+0</b>	<b>-2 800</b>	<b>+0</b>	<b>+1 500</b>	<b>+2 000</b>

##### Förändringar sedan föregående prognos

För att det fortsatta införandet av det nya arbetssättet i asylprocessen ska kunna genomföras förutsätts att de befintliga ärendebalanserna minskas. Genom att prognosen för nya asylansökningar 2010-2011 har sänkts något, förbättras förutsättningarna för att arbeta av den befintliga balansen av gamla ärenden. För att verket vid utgången av 2011 ska nå en arbetande balans som är anpassad till det nya arbetssättet, behöver cirka 61 500 nya och äldre ärenden avgöras i år och nästa år. Det är 2 800 färre än i föregående prognos.

##### Analys

I och med att antalet asylansökningar antas blir lägre än vad tidigare prognos pekat på, kan större fokus åter läggas på att avarbeta äldre ärenden. Prognosen över antalet avgjorda ärenden 2010 och 2011 höjdes i maj under förutsättning att verket gavs utrymme i budgeten 2010 att förstärka asylprövningen. Denna kapacitetsutbyggnad har nu inletts och innebär bland annat att personal från besök- och bosättningsenheter i Malmö och Göteborg kommer att kunna övergå till asylprövningen under hösten.

Vidare innebär det att den enhet som varit avdelad för att avarbeta äldre ärenden kan fortsätta sitt arbete.

Under semesterperioden beräknas kapaciteten att fatta beslut minska något för att sedan öka i takt med att den utökade organisationen kommer på plats. Under förutsättning att det inte sker någon stor ökning av antalet asylsökande så räknar verket med att vid årsskiftet ha byggt upp en kapacitet som är tillräcklig för att avarbeta överbalanserna under 2011.

### **Rapportering: Arbetet med att upprätthålla en jämn produktion**

Semesterperioden under sommaren medför en något lägre kapacitet. Ett administrativt stöd för ledighetsplanering har utvecklats som ska underlätta för provningsenheterna att upprätthålla utredningskapaciteten. Därutöver finns det en beredskap att hantera eventuella ärendebalanser som uppstår efter sommarmånaderna och jämna ut beslutsproduktionen över de sista månaderna av året. En viktig förutsättning för det nya arbetssättet är att de råder balans mellan inkomna och avgjorda ärenden, så att inte nya balanser uppstår med längre väntetider som följd.

Åtgärder har även vidtagits för att skapa en balanserad ärendefördelning mellan avdelningarna i landet. Nya ärenden går till den asylprovningensenhet där den sökande snabbast kan få tid för utredning och en plats inom mottagningen i närområdet. Arbetssättet kommer att underlättas när ett nytt IT-stöd för planering och bokning av utredningar för asylsökande levereras till verksamheten under hösten.

### **Rapportering: Antalet öppna asylärenden äldre än tre respektive sex månader**

Vid utgången av juni månad hade Migrationsverket 10 922 öppna asylärenden, det vill säga ärenden som ännu inte var avgjorda. Det är cirka 1 400 färre än vid föregående prognostillfälle. Antalet nya ansökningar har minskat samtidigt som stor del av de asylansökningar från serbiska medborgare som inkom efter viseringsfriheten har kunnat avgöras.

Under årets första sex månader har den genomsnittliga liggtiden på de öppna ärendena ökat, från 121 dagar (3,9 månader) till 140 dagar (4,6 månader). 39 procent av de öppna ärendena är yngre än tre månader. Cirka 70 procent är yngre än sex månader. Det är 10 procentenheter mindre än vid förra prognostillfället. Att liggtiden har ökat är en följd av det stora antalet nya ansökningar som togs emot under årets första kvartal. Det har i viss utsträckning påverkat beslutsproduktionen.

Ärendebalansen består liksom tidigare främst av somaliska ärenden (23 procent). Afghanska och irakiska ärenden utgör vardera drygt 8 procent av de öppna ärendena och de iranska ärendena drygt 6 procent. Antalet ärenden från Serbien har minskat med tre procentenheter till 5 procent. Ärenden som rör eritreaner och statslösa utgör 5 procent, kosovaner 4 procent och ryssar 3 procent av ärendebalansen.

Ett systematiskt avarbetningsarbete pågår. Nuvarande delmål för avarbetning innebär att de ärenden (cirka 480) som inkommit före 1 juli 2009 ska vara avgjorda senast den 1 augusti. Parallellt pågår det successiva införandet av ett nytt arbetssätt i syfte att

bland annat nå väsentligt kortare handläggningstider. Av de öppna ärendena i slutet av juni omfattades cirka två tredjedelar av det nya arbetssättet

Antalet öppna Dublinärenden var vid slutet av juni månad 954. Liggtiden har ökat något från 62 dagar (2 månader) till 67 dagar (2,2 månader). 75 procent av ärendebalansen är yngre än tre månader. Ärendebalansen har minskat med knappt 90 ärenden sedan föregående prognos.

Det finns 873 öppna ärenden gällande ensamkommande barn. Det är en minskning med 127 ärenden sedan förra prognosen. Föregående prognos var liggtiden för ärendegruppen 95 dagar (3 månader) och 51 procent av balansen är yngre än tre månader. Idag har liggtiden ökat till 104 dagar (3,5 månader) och 46 procent av balansen är yngre än tre månader. Minskningen av antalet öppna ärenden som i sig är positivt hänför sig till det minskade antalet asylsökande.

Den öppna balansen består främst av afghanska barn (39 procent), därefter somaliska barn (29 procent). Endast 4 procent av balansen är irakiska och eritreanska barn.

### 3.2 Överklaganden hos Migrationsverket

#### Prognos – antal avgjorda överklagade asylbeslut

Inga förändringar har gjorts i verkets antaganden när det gäller antalet överklagade asylbeslut hos Migrationsverket. De förändringar som presenteras i tabell 3 är ett resultat av förändringar av antalet nya asylsökande och antalet avgjorda asylärenden, se avsnitt 2 och avsnitt 3.1.

**Tabell 3. Prognos avgjorda överklagade asylbeslut**

År	2010	2011	2012	2013	2014
Prognos 6/5-10	12 600	13 200	10 500	9 500	9 300
varav överlämnade till migrationsdomstol	12 300	12 900	10 300	9 300	9 100
Prognos 29/7-10	12 700	12 000	10 600	10 100	10 100
varav överlämnade till migrationsdomstol	12 500	11 800	10 300	9 900	9 900
<b>Ändring, antal</b>	<b>+100</b>	<b>-1 200</b>	<b>+100</b>	<b>+600</b>	<b>+800</b>

### 3.3 Migrationsdomstolarna och Migrationsöverdomstolen

Nedanstående uppgifter har lämnats av Domstolsverket

#### Migrationsdomstolarna (förvaltningsrätten)

##### Utfall

År 2009 kom det in 15 390 asylärenden till migrationsdomstolarna (förvaltningsrätterna) och domstolarna avgjorde 17 330 asylärenden. Under perioden januari – juni 2010 har det kommit in 6 650 asylärenden och avgjorts 7 680. Det innebär att både år 2009 och första halvåret 2010 har balansen av asylärenden hos domstolarna minskat. Men trots det finns det en överbalans, det vill säga mål utöver den normalt arbetande balansen.

##### Prognos

Jämfört med föregående prognos har antalet avgjorda asylärenden vid migrationsdomstolarna (förvaltningsrätterna) sänkts för år 2010 – 2011. För år 2012 är prognosen oförändrad och för år 2013 – 2014 är den höjd. Ändringen av prognosen för 2011 beror på att färre ärenden överlämnas från Migrationsverket och att avarbetning av den så kallade överbalansen beräknas vara avslutad under början av år 2011 istället för slutet av år 2010. Eftersom överbalansen kommer att vara avarbetad först under år 2011 påverkar detta även prognosen för år 2010.

**Tabell 4. Prognos. inkomna asylärenden till migrationsdomstolarna**

År	2010	2011	2012	2013	2014
Prognos 6/5-10	12 300	12 900	10 300	9 300	9 100
Prognos 29/7-10	12 500	11 800	10 300	9 900	9 900
<b>Ändring, antal</b>	<b>+200</b>	<b>-1 100</b>	<b>+0</b>	<b>+600</b>	<b>+800</b>

**Tabell 5. Prognos, avgjorda asylärenden vid migrationsdomstolarna**

År	2010	2011	2012	2013	2014
Prognos 6/5-10	16 000	13 500	10 500	9 500	9 200
Prognos 29/7-10	15 500	13 000	10 500	10 000	10 000
<b>Ändring, antal</b>	<b>-500</b>	<b>-500</b>	<b>+0</b>	<b>+500</b>	<b>+800</b>

#### Migrationsöverdomstolen

##### Utfall

År 2009 kom det in 10 870 asylärenden till Migrationsöverdomstolen och domstolen avgjorde 10 560 asylärenden. För perioden januari – juni 2010 har det kommit in 4 950 asylärenden och avgjorts 5 480 asylärenden. På Migrationsöverdomstolen finns ingen överbalans, dvs. mål utöver den normalt arbetande balansen.

##### Prognos

Jämfört med föregående prognos har antalet avgjorda asylärenden vid Migrationsöverdomstolen sänkts för år 2010 – 2012 och höjts för år 2013 - 2014. Justeringen beror på ändring av antalet inkomna asylärenden till domstolen.

På Migrationsöverdomstolen kommer det inte att finnas någon överbalans.

**Tabell 6. Prognos, inkomna asylärenden Migrationsöverdomstolen**

År	2010	2011	2012	2013	2014
Prognos 6/5-10	10 200	8 100	6 200	5 700	5 500
Prognos 29/7-10	9 700	7 500	6 000	5 700	5 700
<b>Ändring, antal</b>	<b>-500</b>	<b>-600</b>	<b>-200</b>	<b>+0</b>	<b>+200</b>

**Tabell 7. Prognos, avgjorda asylärenden Migrationsöverdomstolen**

År	2010	2011	2012	2013	2014
Prognos 6/5-10	10 800	8 200	6 600	5 900	5 600
Prognos 29/7-10	10 500	7 800	6 100	5 800	5 700
<b>Ändring, antal</b>	<b>-300</b>	<b>-400</b>	<b>-500</b>	<b>-100</b>	<b>+100</b>

Tabell 6 och 7 avser enbart asylärenden, i bilaga 2 ingår även överklagan av verkställighetshinder.

### 3.4 Kommunmottagande

#### Prognos

Bedömningarna i föregående prognos kvarstår. Kommunerna behöver ta emot cirka 11 000 personer från verkets mottagningssystem år 2010 och cirka 12 000 år 2011 (se tabell i bilaga 5).

Asylsökande som får uppehållstillstånd vill ofta förenas med sina anhöriga i Sverige. För närvarande får en stor andel av de asylsökande från Somalia uppehållstillstånd. Migrationsöverdomstolens praxis avseende krav på innehav av pass påverkar bland annat möjligheten till familjeåterförening. Sökande från Somalia saknar normalt möjlighet att skaffa pass med giltighet i Sverige och har dessutom ofta svårigheter att göra sin identitet tillräckligt klarlagd. Som en följd av detta är det sannolikt färre som kan svara mot de krav som ställs för att få uppehållstillstånd i enlighet med Migrationsöverdomstolens vägledande avgöranden.

Antalet beviljade tillstånd för såväl nyetablerade som etablerade anknytningar från Somalia har minskat kraftigt under maj och juni månad. Under dessa månader har det skett en halvering av det totala antalet uppehållstillstånd till anhöriga som omfattas av ersättningsförordningen till cirka 200 per månad. Verket sänker därför prognosen ytterligare över antalet direktinresta anhöriga som omfattas av ersättningsförordningen från 9 000 till 6 000 personer.

**Tabell 8. Prognos för totalt kommunmottagande<sup>1</sup>**

År	2010	2011	2012	2013	2014
Prognos 6/5-10	21 700	24 800	23 300	21 700	20 500
varav anvisade ABO <sup>2)</sup>	4 400	5 300	4 700	4 000	3 500
varav anvisade kvotflyktingar <sup>2)</sup>	1 900	1 900	1 900	1 900	1 900
Prognos 29/7-10	18 900	20 600	20 300	19 100	18 100
varav anvisade ABO <sup>2)</sup>	4 500	4 800	4 700	4 200	3 700
varav anvisade kvotflyktingar <sup>2)</sup>	1 900	1 900	1 900	1 900	1 900
<b>Ändring, antal</b>	<b>-2 800</b>	<b>-4 200</b>	<b>-3 000</b>	<b>-2 600</b>	<b>-2 400</b>

1) Personer som omfattas av Förordningen 1990:927 om statlig ersättning för flyktingmottagande mm

2) Avser personer som anvisats introduktionsplatser av Migrationsverket

### Analys

I denna prognos skrivs behovet av platser för direktinresta anhöriga ned med 3 000 jämfört med föregående prognos. Det förväntade behovet för 2010 blir då 18 900 platser. Behovet av kommunmottagande motsvarar således ungefär 2009 års mottagande. En inventering av antalet tillgängliga platser indikerar att befintliga överenskommelser med kommunerna 2010 motsvarar cirka 18 500 platser i praktiken. Antalet tillgängliga platser under 2010 skulle därmed ungefär motsvara behovet av mottagande. Kommande år ökar behovet med ett tusental platser.

Även om volymerna minskar kan behovet av kommunmottagandet ändå komma att bli en kritisk faktor för genomströmningen i asylsystemet. Det finns en betydande osäkerhet kring vilka konsekvenser som den nya lagen om etableringsinsatser för vissa nyanlända invandrare kommer att ha bland annat avseende Arbetsförmedlingens kapacitet initialt och den tröghet som kan uppstå då arbetsmarknadsläget ska vara mera styrande i utflyttningsarbetet. Mottagningskapaciteten i kommunerna bedöms kunna bli tillräcklig trots att det för närvarande saknas många överenskommelser för år 2011 och att det finns en viss tveksamhet hos kommunerna att teckna nya överenskommelser då det råder osäkerhet kring vad det nya systemet innebär, bland annat avseende ersättningsnivåerna och kommunernas ändrade roll i introduktionsarbetet.

De antaganden som gjordes i föregående prognos kvarstår. Verkets bedömning är att det uppstår en viss, begränsad, tröghet i utplaceringarna från verkets mottagningsystem under år 2010 och 2011 på grund av omställningen till ett nytt system och ändrat huvudmannaskap. I allt väsentligt antas dock kommunmottagandet att motsvara behovet.

För ytterligare beskrivningar av hur arbetet med kommunmottagande fortskrider se bilaga 6 - Redovisning till regeringen om arbetet med överenskommelser och bosättning.

### 3.5 Återvändande

#### Prognos - avslutade återvändandeärenden

Bedömningen av antalet avslutade återvändandeärenden är i princip oförändrat i förhållande till föregående prognos. Liksom tidigare bedöms balansen med öppna återvändandeärenden öka under 2010 för att vid slutet av 2011 minska.

**Tabell 9. Prognos för avslutade återvändandeärenden**

År	2010	2011	2012	2013	2014
Prognos 6/5-10	19 700	21 800	15 700	14 600	14 600
varav självmant återvändande	8 600	10 100	7 200	6 800	6 800
Prognos 29/7-10	19 700	20 700	15 600	14 500	15 500
varav självmant återvändande	8 400	9 600	7 200	6 700	7 200
<b>Ändring, antal</b>	<b>0</b>	<b>-1 100</b>	<b>-100</b>	<b>-100</b>	<b>900</b>
varav självmant återvändande	<b>-200</b>	<b>-500</b>	<b>0</b>	<b>-100</b>	<b>400</b>

#### Analys

Analysen i huvudprognosen i februari samt i föregående prognos (maj 2010) kvarstår. Ett större antal personer från serbiska minoritetsgrupper återvänder självmant. Den övergripande trenden är dock att återvändandearbetet går trögare och att antalet öppna återvändandeärenden ökar. Ett skäl till detta är att det inte längre finns så många irakier kvar i mottagningssystemet som vill återvända hem frivilligt. Ett annat skäl är att asylprocedursdirektivet med verkställighetsförbud vid ansökan om verkställighetshinder inverkar på det praktiska verkställighetsarbetet.

Verket arbetar aktivt för ett ökat återvändande på olika sätt. Även polisen och Kriminalvårdens transporttjänst gör betydande insatser. Trots dessa insatser kommer de uppsatta målen för återvändandet sannolikt inte att nås. Av de personer som var inskrivna vid utgången av juni hade cirka 10 500 ett lagakraftvunnet avslagsbeslut varav cirka 5 000 hade ett öppet återvändandeärende hos verket och cirka 5 500 ett återvändandeärende som överlämnats till polisen. Migrationsverket och polisen förväntas framöver avsluta fler ärenden än tidigare år och antalet öppna ärenden väntas långsamt att minska från 2011 och framåt.

### 3.6 Polisens arbete med verkställighet av avlägsnandebeslut

#### Utfall

Av de ärenden som överlämnats till polisen från Migrationsverket har polisen, till och med maj månad 2010, avslutat cirka 3 600. Av dessa har cirka 1 060 beslut verkställts med hjälp av myndigheter och cirka 750 genom att personen har lämnat Sverige på egen hand. Runt 1 800 ärenden har avslutats genom att besluten har preskriberats eller upphävts.

Vid utgången av maj fanns drygt 13 900 öppna verkställighetsärenden som lämnats över av verket till polismyndigheterna, vilket är en ökning med cirka 500 sedan början av året.

### **Analys**

Polisens verkställighetsarbete har utvecklats, bland annat när det gäller samarbetet internt och med andra myndigheter samt med EU-organet Frontex. Den medelsförstärkning som polisen tilldelades för år 2010 har stärkt arbetet.

Men polisen framhåller, liksom tidigare, att man i sitt arbete är beroende av ett tillräckligt antal förvarsplatser. ( I verkets huvudprognos finns en redogörelse för Migrationsverkets syn på hur arbetet med att skapa tillräcklig kapacitet avseende förvarsplatser bör genomföras<sup>2</sup>.)

I verkets förra prognosen påpekades att det finns en utveckling mot att beslut för vissa grupper nu har blivit svårare att verkställa, bland annat beslut om återvändande till Afghanistan och Irak<sup>3</sup>. Även om intensiteten av verkställigheter till Irak har ökat kommer kapaciteten inte att motsvara det behov som finns. Processen vid verkställigheter till Irak kan många gånger dra ut på tiden, bland annat mot bakgrund av att irakiska myndigheter först ska notifieras om och sedan godkänna verkställigheten till Irak.

Generellt sett är polisens arbete med verkställigheter många gånger komplicerat med bland annat kontakter med ambassader för identitetsfastsällande och begäran om utfärdande av reshandlingar. Polisen är också beroende av att Kriminalvårdens transporttjänst (TPT) kan arrangera verkställighetsresorna så snabbt som möjligt. En ytterligare ökning av antalet eskortörer skulle medföra att polismyndigheten skulle kunna genomföra ännu fler beslut. Under försommaren 2010 har emellertid TPT, mot bakgrund av myndighetens budgetläge, förvarnat om eventuella kommande neddragningar.

### **Prognos**

I det underlag som lämnats in till denna prognos har polisen skrivit ner antalet beslut som kommer att verkställas under år 2010. Enligt den nuvarande bedömningen kommer polismyndigheten att kunna verkställa i stort sätt samma antal som under år 2009. Enligt den nuvarande prognosen beräknar polismyndigheten att under år 2010 avsluta drygt 8 600 överlämnade verkställighetsärenden. Av dessa kommer cirka 2 500 att verkställas med hjälp av myndigheter och cirka 1 800 genom att personer lämnar Sverige på egen hand. Vidare bedömer polisen att cirka 4 300 verkställighetsärenden kommer att avslutas genom preskription eller genom att besluten upphävs.

---

<sup>2</sup> Migrationsverkets verksamhets- och kostnadsprognos 2010-02-25 sidan 24.

<sup>3</sup> Migrationsverkets verksamhets- och kostnadsprognos 2010-05-06 sidan 12.

### 3.7 Verkställighetshindersärenden hos Migrationsverket

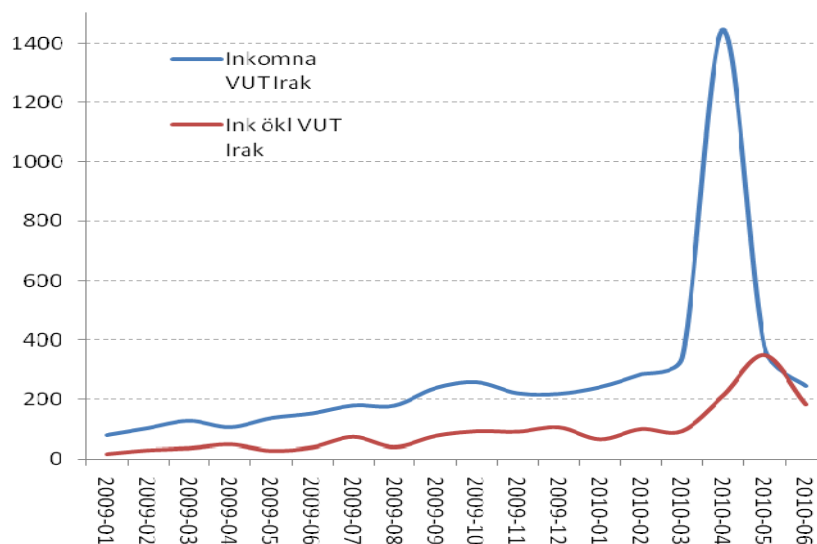
#### Analys

I förra prognosen betonade verket att det fanns anledning att känna en viss oro för utvecklingen av ärenden rörande verkställighetshinder, bland annat mot bakgrund av större ärendevolymer och ökad komplexitet samt ökat krav på skyndsam handläggning<sup>4</sup>.

Om en jämförelse görs med samma tidsperiod förra året - januari till juni - har ärendevolymer ökat. Antalet inkomna ärenden om verkställighetshinder har ökat med cirka 32 procent och antalet överklagade verkställighetshinder med närmare 50 procent.

Svenska kyrkans manifestation, Aktion 2010, har i hög grad bidragit till denna ökning. Manifestationen resulterade i att verkställighetshinder återopades i 1 200 ärenden. Genom en samlad insats har verket klarat av att avgöra merparten av dessa ärenden. Det finns en tendens till att fler överklagar verkets beslut i dessa ärenden när det gäller frågan om ny prövning. Diagram 1 nedan visar utvecklingen av ärenden som rör verkställighetshinder och inkomna överklaganden av verkställighetshinder från irakiska medborgare.

**Diagram 1, antal inkomna verkställighetshinder och överklagade beslut om verkställighetshinder år 2009 – juni 2010**



#### Prognos – avgjorda verkställighetshindersärenden

Jämfört med föregående prognos har ingen större ändring gjorts vad gäller antalet avgjorda verkställighetshindersärenden, se tabell 10. Förändringarna i antal beror på det förändrade antalet asylsökande och avgjorda asylärenden.

<sup>4</sup> Migrationsverkets verksamhets – och kostnadsprognos 2010-05-06 sidan 12-13.

**Tabell 10. Prognos avgjorda verkställighetshindersärenden**

År	2010	2011	2012	2013	2014
Prognos 6/5-10	12 000	12 500	9 900	8 700	8 300
Prognos 29/7-10	12 200	11 800	9 800	9 000	9 100
<b>Ändring, antal</b>	<b>+200</b>	<b>-700</b>	<b>-100</b>	<b>+300</b>	<b>+800</b>

### Måluppfyllelse – Överklaganden och verkställighetshinder

Processföringen är prioriterad och verket gör bedömningen att målen avseende muntlig förhandling och yttranden till domstol kommer att uppnås under perioden.

Måluppfyllelsen avseende verkställighetshinder är i hög grad beroende av hur ärendevolymerna utvecklas. De nya reglerna i utlänningslagen innebär emellertid att prövning enligt 12 kapitlet 19 § måste ske mer skyndsamt och prioriteras. Måluppfyllelsen beräknas inte bli fullständig, verket räknar med att avgöra drygt 75 procent av ärendena inom tidsmålen och att cirka 50 procent av de överklagade verkställighetshindren överlämnas till domstol inom en vecka. Antalet öppna verkställighetshindersärenden bedöms öka något under innevarande år för att sedan återigen minska under kommande år.

## 3.8 Inskrivna i mottagningssystemet

### Prognos - antalet inskrivna i mottagningssystemet vid slutet av året

Innevarande år skrivs prognosen för antalet inskrivna i mottagningssystemet ned med 2 200 till 34 800. För år 2011 skrivs prognosen ned med 2 000. Vid slutet av år 2011 bedöms cirka 31 000 personer vara inskrivna i mottagningssystemet. Även prognosen för år 2012 till år 2014 har förändrats - år 2012 bedöms cirka 24 600 personer vara inskrivna vilket är en minskning med 1 000 jämfört med föregående prognos. År 2013 beräknas runt 22 800 vara inskrivna och år 2014 drygt 21 400, vilket är en ökning med 500 respektive 800 inskrivna per år.

**Tabell 11. Prognos antalet inskrivna i mottagningssystemet vid slutet av året**

År	2010	2011	2012	2013	2014
Prognos 6/5-10	37 000	33 000	25 600	22 300	20 600
varav inskrivna med tillstånd	2 500	3 000	2 000	1 000	1 000
Prognos 29/7-10	34 800	31 000	24 600	22 800	21 400
varav inskrivna med tillstånd	2 500	3 000	2 000	1 000	1 000
<b>Ändring, antal</b>	<b>-2 200</b>	<b>-2 000</b>	<b>-1 000</b>	<b>+500</b>	<b>+800</b>
varav inskrivna med tillstånd	+0	+0	+0	+0	+0

### Analys

Jämfört med föregående prognos har följande förutsättningar förändrats:

- Antalet nya asylsökande har skrivits ner för år 2010 och 2011 och antalet har skrivits upp för år 2013-2014, se avsnitt 2.
- Även om antalet nya asylsökande minskar så kvarstår verkets tidigare bedömningar kring återvändande och bosättning, se avsnitt 3.5 och avsnitt 3.4.

Sammantaget medför detta att omsättningshastigheten (relationen mellan in- och utflöde) inom mottagningssystemet ökar något.

För övrigt kvarstår de fördröjande omständigheter som verket presenterade i sin föregående prognos, bland annat:

- Att det nu finns en ökad tröghet i utflödet ur systemet och att antalet öppna återvändande ökar under året.
- Att fler ärenden överlämnas till polisen för tvångsvis verkställighet. Polisens och kriminalvårdens transporttjänsts kapacitet möter inte behovet fullt ut och det skapar längre vistelsetider i mottagningssystemet. Antalet inskrivna med lagakraftvunna avslagsbeslut har under det senaste året ökat i omfattning och bedöms öka ytterligare.
- Fler personer åberopar verkställighetshinder och av dessa är det fler som överklagar och därmed ökar vistelsetiden, se avsnitt 3.7.

De osäkerheter som lyftes kring hur väl kommunbosättningsarbetet kommer att utvecklas kvarstår. Det gäller bland annat vilka konsekvenser som den nya lagen om etableringsinsatser kommer att ge samt osäkerheten kring ersättningsnivåerna. Det kan också vara så att enskilda kommuner sätter mottagandet av ensamkommande barn i relation till det generella mottagandet och därför är mindre benägna att öka sitt mottagande.

Sammantaget väntas detta ge en större tröghet i utflödet med ökad vistelsetid för fler inskrivna, vilket innebär att antalet inskrivna ligger kvar på höga nivåer över 30 000 även under åren 2010 och 2011.

Migrationsverket vill återigen varna för den situation som kan uppstå om mottagandet i kommunerna inte fungerar som det är tänkt eller om det uppstår hinder i samband med genomförandet av reformen för nyanländas etablering. Det är också av central betydelse att polisens och Kriminalvårdens transporttjänsts arbete med återvändande kan bedrivas med tillräcklig effektivitet. I annat fall ökar antalet inskrivna i Migrationsverkets mottagningssystem, vilket får stora ekonomiska konsekvenser för statsbudgeten. Belastningen ökar inte bara på Migrationsverkets förvaltningsanslag utan framför allt ger det stora kostnadsökningar på anslaget för ersättningar och bostadskostnader (1:2).

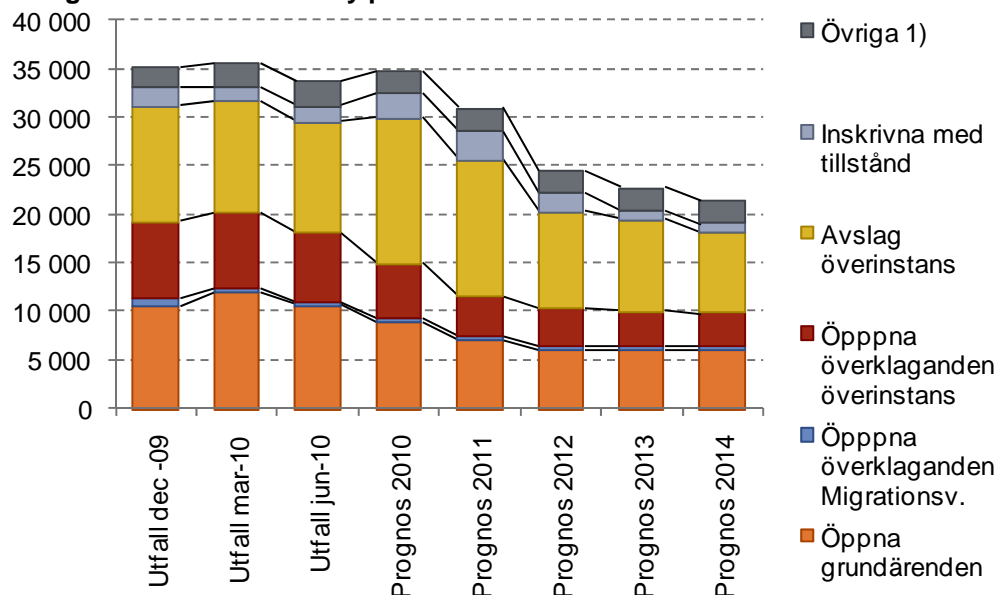
Antagandet om en jämnare fördelning mellan anläggningsboende (ABO) och eget boende (EBO) kvarstår sedan föregående prognos.

I diagram 2 åskådliggörs utvecklingen av antalet inskrivna individer i verkets mottagande efter status i asylprocessen. Den bild som förmedlades i föregående prognos stämmer fortfarande i stora drag. Insatserna för att korta väntetiderna, hos verket och domstolarna, medför att antalet inskrivna med öppna grundärenden och överklaganden hos överinstans från och med slutet av år 2011 och framåt hamnar på en balanserad nivå.

På grund av de ovan beskrivna faktorerna som bidrar till en ökad tröghet i utflyttningen av personer, bedöms fler personer med avslagsbeslut från överinstans att

vara inskrivna. Antalet kommer att vara som störst år 2010 och 2011 för att sedan minska. Men mot bakgrund av de ovan lyfta osäkerhetsfaktorerna och ett utfall<sup>5</sup> som visar på att ett ökat antal av de inskrivna personerna nu har beslut som vunnit laga kraft och har ärenden som har överlämnat till polisen, finns en risk att antalet personer med avslag från överinstans även efter 2011 kan ligga kvar på en högre nivå.

**Diagram 2. utfall och prognos inskrivna individer i Migrationsverkets mottagande efter status i asylprocessen**



1) Övriga, personer som ännu inte överklagat Migrationsverkets beslut samt personer som avslutats på annat sätt än genom avslag/bifall.

### Rapportering: Planerad avveckling av mottagningsplatser

Antal inskrivna slutet av året bedöms ligga på cirka 34 700. Från årsskiftet 2010 har antalet abo-platser successivt utökats med 1 500. Dessa platser kommer att kunna avvecklas i början av år 2011. Därutöver beräknas cirka 600 platser kunna avvecklas i slutet av första halvåret år 2011. När det gäller eget boende (ebo) beräknas platsbehovet att vara oförändrat under år 2010. Under första halvåret 2011 kommer behovet att minska med cirka 1 500 platser.

**Tabell 12. Planerad avveckling av platser inom mottagningssystemet**

planerad avveckling av platser	2012	2013	2014
Anläggningsboende	1 400	2 100	1 000
Eget boende	1 600	2 700	1 300

<sup>5</sup> Av dem som var inskrivna med avslag från överinstans den 8 juli 2010, hade närmare 5 500 fått sitt ärende överlämnat till polisen för tvångsvis verkställighet. I början av året var antalet bara drygt 4 800, en ökning med cirka 700 personer.

**Rapportering: Inskrivna som deltar i organiserad sysselsättning (OS)**

Av dem som är mellan 18-64 år och väntar på beslut av Migrationsverket deltar 26 procent i någon form av organiserad sysselsättning (OS). Av dem har 9 procent arbete eller praktik, se tabell 13<sup>6</sup>.

Fokus i den organiserade sysselsättningen kommer framöver att ligga på introduktion och kartläggning.

**Tabell 13. Antalet inskrivna med öppet grundärende som deltar i organiserad sysselsättning uppdelat på form av boende (ABO och EBO) vid mitten av juli 2010**

Ärendestatus Inskrivna	Öppna grundärenden			Andel
	ABO	EBO	Totalt	
mellan 18-64 år	3 946	3 978	7 924	
varav deltar i OS	1 137	929	2 066	26%
andel	29%	23%	26%	
<b>varav</b>				
arbete	1	21	22	1%
praktik	49	118	167	8%
introduktion	253	222	475	23%
svenska (exkl. alfabetisering)	739	505	1244	60%
Övrigt	95	63	158	8%

Av de totalt antalet inskrivna mellan 18-64 år uppskattas cirka 1 procent arbeta, se tabell 14.

**Tabell 14. Antal inskrivna (oavsett handlägningsstatus) som arbetade vid mitten av juli 2010**

	ABO	EBO	Totalt
mellan 18-64 år	10 063	14 333	24 396
Arbetade	23	188	211
Andel som arbetade	0,2%	1%	1%

<sup>6</sup> Tabellerna bidrar till att ge en ögonblicksbild av situationen. Verket har påbörjat ett arbete för att utveckla IT-stöd och registreringsrutiner för inskrivna som deltar i OS. Utvecklingen kommer att bidra till att deltagande i OS under en given tidsperiod kan återges och att verket får bättre uppgifter på antalet individer i arbete.

### 3.9 Situationen för ensamkommande barn och ungdomar

#### Prognos över antalet ensamkommande barn och ungdomar

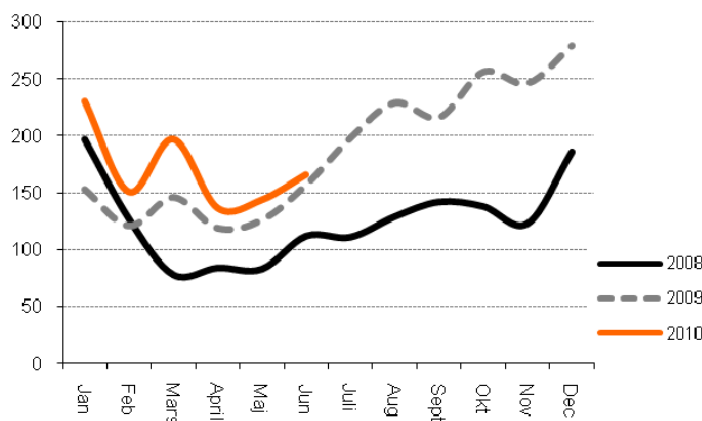
I majprognosen påvisade verket att det fanns indikationer på att antalet ensamkommande barn kunde minska. Nu sänker verket prognosen med 400 från 2 800 till 2 400, se tabell 15.

**Tabell 15. Prognos - antalet asylsökande ensamkommande barn och ungdomar**

År	2010	2011	2012	2013	2014
Prognos 6/5-10	2 800-	2 700-	2 400-	2 200-	2 200-
	3 300	3 200	2 800	2 600	2 600
Prognos 29/7-10	2 000-	1 900	1 700-	1 700-	1 700-
	2 900	2 800	2 400	2 400	2 400
Huvudscenario 29/7-10	2 400	2 400	2 000	2 000	2 000
Ändring, antal	-400	-400	-400	+0	+0

Utfallet hittills i år<sup>8</sup> pekar på att antalet ensamkommande barn kan bli lägre men verket räknar fortfarande med att det sker en ökning av antalet under andra halvåret jämfört med det första, se diagram 3.

**Diagram 3, antal asylsökande ensamkommande barn och ungdomar år 2008 – juni 2010**



#### Analys av situationen i mottagandet av ensamkommande barn

Under år 2010 bedömer verket fortfarande att det kommer fler ensamkommande barn och ungdomar till Sverige än någon gång under 2000-talet<sup>7</sup>. Vidare bedöms antalet öka under andra halvåret, vilket kan medföra att fler barn blir kvar i ankomstkommunerna om inte fler platser ställs till förfogande.

<sup>8</sup> Under första halvåret 2010 hade det kommit 1 025 asylsökande ensamkommande barn till Sverige. Barn och ungdomar från Afghanistan och Somalia utgör fortfarande de största nationaliteterna, drygt 70 procent av alla som kommit.

<sup>7</sup> Prognosen år 2010 är 2 400, mellan år 2000-2006 kom mellan 350-550 per år, år 2006 ökade till 800, år 2007 till 1 260, 2008 till 1 500 och år 2009 till 2 250.

Den 1 juli fanns det 458 barn som väntade på anvisning i ankomstkommunerna. För att dessa barn omedelbart ska kunna anvisas behövs 500 platser. Migrationsverket behöver omedelbart 600 platser, inklusive så kallade buffertplatser, bara för att anvisa de barn som i dag väntar i ankomstkommunerna och de som väntas komma den närmaste tiden, tabell 16. För att skapa stabilitet och flexibilitet på längre sikt bedömer verket att antalet platser behöver öka under några år.

**Tabell 16. Avtalade platser och bedömt behov av nya platser år 2010**

Akut platsbehov - barn ankomstkommunerna	500
Buffertplatser - flexibelt och stabilt system	100
<b>Summa behov nya asylplatser</b>	<b>600</b>
Behov platser barn uppehållstillstånd	Ökande

Verket hade den 1 juni överenskommelser om 1 742 platser varav cirka 487 avser asylsökande barn. Av dessa är 1 524 direkt tillgängliga medan resterande platser fortlöpande kommer att öppnas fram till årsskiftet.

Kommande år kommer behovet av platser för barn och ungdomar med uppehållstillstånd att öka konstant i kommuner med överenskommelser.

Mer information om vilka aktiviteter som görs att stärka mottagandet av ensamkommande barn och ungdomar finns på Migrationsverkets webbplats<sup>9</sup>.

---

<sup>9</sup> Länk till nyhetsbrevet "Aktuellt om ensamkommande barn och ungdomar juni/augusti 2010"  
<http://www.migrationsverket.se/download/18.789507671291b69b9b580006939/Aktuellt+om+juni-aug+2010.pdf>

## 4. Övriga processer

### 4.1 Arbete, besök och bosättning

#### Prognos och analys - antalet inkomna ärenden

I denna prognos revideras prognosen för arbetsmarknadsärenden och studerandeärenden.

I övrigt görs inga ändringar jämfört med föregående prognos när det gäller övriga ärendekategorier inom området arbete, besök och bosättning. I tabell 17 finns en sammanställning av prognosen över inkomna ärenden under åren 2010-2014.

**Tabell 17. Prognos inkomna ärenden arbete, besök och bosättning**

Prognos 29/7-10	2010	2011	2012	2013	2014
Anknytning	46 000	46 000	46 000	46 000	46 000
Anknytning, förl	22 000	23 000	23 500	13 000	35 500
EES/registerärenden	24 000	23 000	23 000	23 000	23 000
	+2 000	+2 000	+2 000	+1 000	+1 000
Arbetsmarknadsärenden	29 000	29 000	30 000	30 000	30 000
Varav förlängning AT	5 750	5 750	6 000	6 250	6 250
	-1 000				
Studerande	31 000	20 000	20 000	20 000	20 000
Besök	11 000	11 000	11 000	11 000	11 000
Viseringar	4 000	4 000	4 000	4 000	4 000
Pass	22 000	22 000	22 000	22 000	22 000
<b>Summa</b>	<b>189 000</b>	<b>178 000</b>	<b>179 500</b>	<b>169 000</b>	<b>191 500</b>
<b>Ändring, antal</b>	<b>+1 000</b>	<b>+2 000</b>	<b>+2 000</b>	<b>+1 000</b>	<b>+1 000</b>

#### Anknytningar

Jämfört med föregående prognos görs inga förändringar i antalet inkomna anknytningsärenden. Verkets bedömning är att det rättsliga ställningstagandet om krav på pass och identitet kommer att påverka andelen bifall. Exempelvis kommer antalet bifall för somaliska medborgare som söker anknytning att bli mindre<sup>10</sup>.

En hypotes är att det resulterar i att antalet ansökningar från somalier minskar. Men det finns emellertid osäkerhetsfaktorer beträffande konsekvenserna av det rättsliga ställningstagandet. I nuläget vet verket inte vilka alternativa dokument som somalier kan komma att visa upp i syfte att styrka sin identitet, varför det är svårt att bedöma

<sup>10</sup> Av avgjorda anknytningsärenden för somalier under första halvåret 2010 var andelen bifallsandelen cirka 40 procent, under andra halvåret var andelen 2 procent. I gruppen anknytningar finns kategorierna nyetablerade anknytningar, etablerade anknytningar, hushållsgemenskap och adoptivbarn, ensamkommande med flera. Första kvartalet avgjordes 1 901 ärenden varav 736 gällde nyetablerade och 250 etablerade anknytningar. Andra kvartalet avgjordes 1 930 varav 1 165 gällde nyetablerade och 113 etablerade. Det första exempelbeslutet som kom i april rörde nyetablerade anknytningar. För denna grupp har därför fler beslut tagits och andelen bifall har sjunkit från 49 procent första kvartalet till 1 procent andra kvartalet. Exempelbeslut för etablerade ansökningar kom i slutet av juni vilket medför fler beslut även för denna kategori.

effekterna. Ansökningar från somalier fortsätter att komma in på utlandsmyndigheterna i samma omfattning som tidigare och verket bedömer därför att det inte blir någon minskning av antalet inkomna ärenden under år 2010. Den nivå som verket nu räknar med när det gäller anhöriga från Somalia är samma som för år 2009, det vill säga cirka 9 000 ansökningar. Om det blir en minskning av antalet inkomna ärenden kommer den sannolikt först vid halvårsskiftet år 2011.

### **Arbetsstillstånd**

Under årets första fem månader har det kommit in drygt 11 000 ansökningar, vilket är nästan 2 000 fler än motsvarande period föregående år. Ökningen är generell och det är inte någon speciell yrkeskategori eller nationalitet som står för någon stor andel av ökningen. Verkets bedömning är att ökningen består under prognosperioden vilket skulle innebära att mellan 26 000 och 27 000 personer söker arbetsstillstånd 2010.

Därutöver tillkommer ansökningar från bärplockare, som i år prövas av Migrationsverket. I föregående prognos var bedömningen att det skulle komma in cirka 4 000 ansökningar från bärplockare, utifrån den information som verket nu har verkar den uppskattningen stämma<sup>11</sup>. Sammantaget innebär detta att prognosen för inkomna arbetsstillståndsärenden år 2010 skrivs upp med 2 000, till 29 000 ärenden. Det är i dagsläget svårt att bedöma hur ärendevolymerorna kommer att utvecklas över de kommande åren. Verkets bedömning är att ansökningarna inte kommer att bli färre och skriver därför upp prognoserna för år 2011 – 2014. År 2011 skrivs prognosen upp med 2 000 ansökningar till 29 000, år 2012 med 2 000 ansökningar till 30 000 och år 2013-2014 med 1 000 ansökningar till 30 000.

### **Studerande**

Mot bakgrund av att ambassaden i Islamabad kommer att få ett bemyndigande att bevilja tillstånd för sökande som ska studera på mastersnivå i Sverige skrivs antalet inkomna ansökningar för studerande ner med 1 000<sup>12</sup> under innevarande år, till 31 000.

### **EES, besöksärenden, viseringar och passärenden**

Inga förändringar jämfört med föregående prognos.

---

<sup>11</sup> År 2010 beräknas det komma in cirka 4 000 ansökningar om arbetsstillstånd för att plocka bär vilket är cirka 3 000 färre jämfört med år 2009. Majoriteten av de som söker kommer som tidigare från Thailand, men även andra länder är nu aktuella, som till exempel Vietnam, Bangladesh, Ukraina och Kina. Enligt verkets nya riktlinjer ska plockarnas ansökningar om arbetsstillstånd prövas på samma sätt som andra yrkesgrupper, vilket bland annat innebär att lön och övriga anställningsvillkor ska vara i nivå med svenska kollektivavtal.

<sup>12</sup> Enligt verkets bedömning kommer det in cirka 5 000 ansökningar till ambassaden i Islamabad, varav cirka 3 500 är ansökningar för mastersstudenter. Av dessa kommer uppskattningsvis 1 000 att kunna beslutas av ambassaden.

## Prognos - avgjorda ärenden arbete, besök och bosättning

### Analys

Prognosen för avgjorda ärenden bygger på två utgångspunkter. För år 2010 och år 2011 är prognosen baserad på det antal ärenden som verket räknar att kunna avgöra med tillgängliga medel. Med tillgängliga medel avses de medel som regeringen har tilldelat verket 2010 och beräknat för 2011 samt den interna fördelningen av resurser som verket har gjort. År 2012 och därefter bygger prognosen för avgjorda ärenden på det antal ärenden som behöver avgöras för att de uppsatta tidsmålen ska uppnås.

### Tabell 18. Prognos avgjorda ärenden arbete, besök och bosättning utifrån tillgängliga medel och behov vid måluppfyllelse

(Eventuell förändring jämfört med föregående prognos redovisas i kursiv stil över respektive ärendekategori)

Prognos 29/7-10	Med tillgängliga medel		Behov vid måluppfyllelse		
	2010	2011	2012	2013	2014
	-1 700	+4 500	-2 500	+0	+0
Anknytning	45 000	28 500	66 500	46 000	46 000
Anknytning, förl	22 000	23 000	23 500	13 000	35 500
EES/registerärenden	24 000	23 000	23 000	23 000	23 000
	+2 000	+2 000	+2 000	+1 000	+1 000
Arbetsmarknadsärenden	29 000	29 000	30 000	30 000	30 000
	-1 000	+0	+0	+0	+0
Studerande	31 000	20 000	20 000	20 000	20 000
Besök	11 000	11 000	11 000	11 000	11 000
Viseringar	4 000	4 000	4 000	4 000	4 000
Pass	22 000	22 000	22 000	22 000	22 000
<b>Summa</b>	<b>188 000</b>	<b>160 500</b>	<b>200 000</b>	<b>169 000</b>	<b>191 500</b>
<b>Ändring, antal</b>	<b>-700</b>	<b>+6 500</b>	<b>-500</b>	<b>+1 000</b>	<b>+1 000</b>

Under år 2010 och år 2011 är bedömningen att verket inte har tillräckliga medel för att avgöra samtliga ärenden inom de tidsmål som regeringen fastställt. De ärendekategorier som kan tillåtas att få längre handläggningstid är enligt verkets uppfattning anknytnings- och medborgarskapsärenden. Övriga ärendekategorier är av den karaktären att de måste ges prioritet.

Följande förändringar har gjorts i prognosen jämfört med föregående prognos. Antal avgjorda anknytningsärenden har skrivits ner under år 2010 och ökat i antal år 2011, båda åren mot bakgrund av tillgängliga medel och verkets prioriteringar. Antalet arbetsmarknadsärenden och studerandeärenden revideras med hänsyn till förändringarna i antalet inkomna ärenden.

### Konsekvens för måluppfyllelse – avgjorda arbete, besök och bosättningsärenden

Under år 2010 kommer måluppfyllelsen i anknytningsärenden att vara omkring 70-75 procent. Antalet öppna ärenden är vid ingången av år 2011 cirka 12 000. För att nå tidsmålen under år 2011 skulle verket behöva avgöra 49 000 ärenden. Verkets nuvarande bedömning är att cirka 28 500 ärenden kommer att avgöras. Det medför att måluppfyllelsen under 2011 minskar från dagens nivå om cirka 70 procent till omkring 40 procent. Antalet öppna ärenden skulle vid slutet av året ha ökat till 29 500. För att kunna skapa förutsättningar för nå måluppfyllelse år 2013 måste cirka 66 500 ärenden avgöras under år 2012. För att kunna avgöra så många ärenden måste verket under år 2012 göra en kraftig personalförstärkning inom området.

### Rapportering: Inkomna ärenden till utlandsmyndigheterna

#### Prognos

I denna prognos har prognosen över antalet inkomna arbetstillståndsärenden till utlandsmyndigheterna ändrats. Arbetstillståndsärenden skrivs upp mot bakgrund av justeringar av antalet inkomna ärenden, se tidigare avsnitt ” *Prognos och analys – antalet inkomna ärenden* ” samt förändringar i bedömningen över andelen ärenden som kommer in elektroniskt till verket.<sup>13</sup>

**Tabell 19. Prognos inkomna UAT/UT samt viseringar till utlandsmyndigheterna**

Prognos 29/7-10	2010	2011	2012	2013	2014
Inkomna UAT/UT till UM	70 475	54 800	53 925	52 750	52 750
varav anknytning	38 200	38 200	38 200	38 200	38 200
varav gäststudenter	19 200	6 000	6 000	6 000	6 000
varav arbetstillstånd	11 375	9 100	8 225	7 050	7 050
varav övriga	1 700	1 500	1 500	1 500	1 500
<b>Ändring, antal UAT/UT</b>	<b>750</b>	<b>600</b>	<b>525</b>	<b>225</b>	<b>225</b>
Inkomna viseringar till UM	200 000	200 000	210 000	220 000	220 000
<b>Ändring, viseringar</b>	<b>0</b>	<b>0</b>	<b>0</b>	<b>0</b>	<b>0</b>

#### Utfall

Under första halvåret 2010 har det kommit in 98 644 ansökningar om visering och 40 626 ansökningar om uppehålls- och arbetstillstånd till utlandsmyndigheterna. Jämfört med samma tidsperiod föregående år ligger antalet visumansökningar kvar på ungefär samma nivå medan antalet ansökningar om uppehålls- och arbetstillstånd har minskat med cirka 3 procent.

<sup>13</sup> Andelen elektroniska ansökningar bedöms till 50 procent år 2010, 60 procent år 2011, 65 procent år 2012 och 70 procent år 2013-2014.

**Tabell 20. Prognos inkomna UAT/UT samt viseringar till utlandsmyndigheterna utfall tom juni 2010**

	Viseringar	UAT/UT
2010-01	7 910	4 188
2010-02	9 829	4 497
2010-03	14 997	5 025
2010-04	18 236	4 631
2010-05	21 488	7 373
2010-06	26 184	14 912
<b>1a halvåret 2010</b>	<b>98 644</b>	<b>40 626</b>
<b>1a halvåret 2009</b>	<b>98 335</b>	<b>41 771</b>
<b>Förändring</b>	<b>+309</b>	<b>-1 145</b>

## 4.2 Medborgarskap

### Prognos - antal inkomna ärenden

Prognosen över antalet inkomna medborgarskapsärenden ligger kvar, se tabell 21.

**Tabell 21. Inkomna ärenden medborgarskap**

År	2010	2011	2012	2013	2014
Prognos 6/5-10	30 000	40 000	40 000	40 000	40 000
Prognos 29/7-10	30 000	40 000	40 000	40 000	40 000
<b>Ändring, antal</b>	<b>0</b>	<b>0</b>	<b>0</b>	<b>0</b>	<b>0</b>

### Prognos - antal avgjorda ärenden

Prognosen för avgjorda ärenden, se tabell 22, bygger på två utgångspunkter. För år 2010 och 2011 är prognosen baserad på det antal ärenden som verket räknar med att kunna avgöra med tillgängliga medel. Med tillgängliga medel avses de medel regeringen tilldelat verket 2010 och beräknat för 2011 samt den interna fördelningen av resurser som verket har gjort. År 2012 och därefter bygger prognosen för avgjorda ärenden på det antal ärenden som behöver avgöras för att verket ska nå de tidsmål som regeringen har satt upp.

Antalet avgjorda ärenden höjs för innevarande år med 1 400, från 24 600 till 26 000. Förklaringen till att fler ärenden kan avgöras är arbetssättet på de enheter som arbetar med medborgarskapsärenden. Arbetssättet bygger på att ärenden som kommer in till verket och som är kompletta<sup>14</sup>, omedelbart fördelas ut för handläggning och beslut. Dessa ärenden har företräde framför ärenden som inte är fullständiga eller som behöver ytterligare utredning. Prioriteringen av kompletta ärenden i kombination med att antalet inkomna ansökningar nu ökar<sup>15</sup> medför att fler ärenden nu kommer att avgöras.

En annan faktor som kan bidra till ett ytterligare ökat antal avgjorda ärenden är att det sedan i mars 2010 är möjligt att lämna in en ansökan om medborgarskap elektroniskt.

<sup>14</sup> Flertalet av de ansökningar som kommer in elektroniskt är kompletta men även om en sökande fyllt i ansökan korrekt kan det finnas andra oklarheter t.ex. kring identitet eller vårdnad som gör att ärendet måste utredas vidare.

<sup>15</sup> Antal inkomna ansökningar om svenskt medborgarskap jan – juni 2010 jämfört med samma period föregående år har ökat med drygt 20 procent, jan – juni 2010 kom det in 16 000 ansökningar och år 2009 13 254.

Redan i maj fick verket in cirka 35 procent av alla ansökningar elektroniskt. De ärenden som kommer in elektroniskt och som är kompletta kan i princip handläggas direkt via dataskärm. Verket arbetar därför aktivt med att öka andelen ärenden som kommer in elektroniskt och som är kompletta. Sammantaget bidrar denna utveckling till en positiv effekt på produktiviteten inom området. En än större möjlighet till en ökad produktivitet kommer att skapas när hela medborgarskapsprocessen har en fullständig elektronisk hantering, till exempel med elektroniska dossierer.

**Tabell 22. Prognos avgjorda ärenden svenskt medborgarskap utifrån tillgängliga medel och behov vid måluppfyllelse**

År	Med tillgängliga medel		Behov för måluppfyllelse		
	2010	2011	2012	2013	2014
Prognos 6/5-10	24 600	22 000	63 000	40 000	40 000
Prognos 29/7-10	26 000	24 000	59 000	40 000	40 000
<b>Ändring, antal</b>	<b>+1 400</b>	<b>+2 000</b>	<b>-4 000</b>	<b>+0</b>	<b>+0</b>

### **Konsekvens för måluppfyllelse – avgjorda medborgarskapsärenden**

Beträffande medborgarskapsärenden kommer sannolikt måluppfyllelsen under år 2010 att sjunka från dagens cirka 90 procent till omkring 70-75 procent.

För att verket ska nå tidsmålen år 2011 skulle cirka 43 000 ärenden behöva avgöras, vilket kan jämföras med de 24 000 som verket nu räknar med att kunna avgöra. Vid utgången av år 2011 kommer det att finnas cirka 24 500 öppna medborgarskapsärenden.

Måluppfyllelse och genomsnittlig handläggningstid bedöms bli densamma som för anknytningsärenden, det vill säga runt 40 procent.

## 5. Ekonomiskt utfall och prognos per anslag

### 5.1 Anslag 1:1 Migrationsverket

#### Utfall och månadsfördelad prognos 2010

Sedan föregående prognos har anslaget utökats med 50 miljoner kronor, vidare har anslagskrediten utökats från 60 miljoner till 103 miljoner kronor. Det innebär att den förstärkning av asylprovningens kapacitet som beskrevs i föregående prognos kommer att kunna genomföras. Resursförstärkningen gör det möjligt att fortsätta arbetet med att förkorta handläggningstiderna och samtidigt minska ärendebalanserna. Kapacitetsutbyggnaden genomförs så snabbt som möjligt för att jämna ut produktionen mellan åren.

Även om antalet inskrivna personer i mottagningssystemet nu ökar i mindre omfattning än i föregående prognos är det fortfarande i genomsnitt betydligt fler inskrivna än vad som antogs i början av året. Verket räknar med att utnyttja den utökade anslagskrediten för att bland annat hantera de kostnader för mottagningsverksamheten som uppstår till följd av det stora antalet inskrivna personer. Marginalerna på anslaget är alltså små.

**Tabell 23. 1:1 månadsfördelat utfall och prognos 2010**

Mkr	Jan	Feb	Mar	Apr	Maj	Jun	Jul	Aug	Sep	Okt	Nov	Dec	Total	Disp.*	Återstår
Utfall	138	174	179	186	189	255	-	-	-	-	-	-	1 121	1 990	+ 869
Prognos maj	138	174	179	176	173	202	176	176	184	179	184	150	2 090	1 983	- 107
Prognos juli	138	174	179	186	189	255	175	172	177	181	177	133	2 136	2 033	- 103

\*) Disponibla medel enligt regleringsbrev inkl. återbetalning av utnyttjad anslagskredit.

#### Analys och prognos över anslagsbehovet 2010-2014 och konsekvenser av att bedriva verksamheten med tillgängliga medel, anslag 1:1

**Tabell 24 1:1 Prognos med hänsyn tagit till tillgängliga medel**

Anslag 1:1, mkr	2010	2011	2012	2013	2014
Prognos, 6/5 -10 disponibla medel	2 090	2 013	1 962	1 981	1 982
Prognos, 29/7 -10 disponibla medel	2 136	2 013	1 962	1 981	1 982
<b>Förändring föregående prognos</b>	<b>+ 46</b>	<b>+ 0</b>	<b>+ 0</b>	<b>+ 0</b>	<b>+ 0</b>

Prognossiffrorna i tabell 24 bygger på en anpassning av verksamheten till fastställda och preliminära ramar för anslaget och konsekvenserna av detta beskrivs nedan. En förutsättning för denna prognos är dock en kompensation i tilläggsbudget som motsvarar den utnyttjade anslagskrediten 2010.

#### Analys av förändringar av anslagsbehov för att bedriva verksamheten

Antalet nya asylsökande väntas i denna prognos bli något mindre i år och nästa år i förhållande till föregående prognos. Tillsammans med beslutad resursförstärkning 2010 innebär det bättre förutsättningar att genomföra en övergång till ett nytt arbetssätt med kortare handläggningstider.

För att verket vid utgången av 2011 ska nå en arbetande ärendebalans som är

anpassad till ett nytt arbetssätt behöver sammanlagt 61 500 nya och äldre asylärenden avgöras fördelat över två år. Det är 2 800 färre än antagandet i föregående prognos.

Behovet av mottagningsplatser minskar också i förhållande föregående prognos och en avveckling av ett antal platser kan genomföras under 2011. Sammantaget innebär färre nya asylsökande och kortare vistelsetider ett minskat behov år 2011 på 60 miljoner kronor i förhållande till det beräknade behovet i föregående prognos. En av förutsättningarna för detta är att övergången till den nya ansvarsfördelningen i fråga om nyanländas etablering fungerar väl.

Verket har under 2009 och 2010 genomfört besparingar och omprioriteringar för att anpassa verksamheten till befintliga ramar. Besparingarna får konsekvenser de kommande åren i form av ökade balanser och växande handläggningstider för främst anknytnings- och medborgarskapsärenden.

Att behålla befintlig personal och inte ytterligare minska kapaciteten för prövning inom besök och bosättning och medborgarskap under 2011 beräknas kosta 35 miljoner kronor. Produktionen skulle då kunna utjämnas mellan åren och avvecklingskostnader och andra negativa effekter av en oönskad avveckling uteblir.

Det totala resursbehovet 2010 är oförändrat trots något lägre antal nya asylansökningar då produktionsmålen ligger kvar.

För 2011 är den sammantagna effekten av ändrade ärendevolymer att behovet minskar med 25 miljoner kronor (60-35 miljoner). Behovet 2012 minskar 102 miljoner kronor i förhållande till föregående prognos under förutsättning att kapaciteten på området besök, bosättning och medborgarskap kan behållas även under 2011.

**Tabell 25 Anslag 1:1, behov av anslagsmedel**

Anslag 1:1, mkr	2010	2011	2012	2013	2014
Behov av medel, prognos 6/5-10	2 140	2 246	2 202	2 071	2 034
Behov av medel, prognos 29/7-10	2 140	2 221	2 100	2 063	2 062
<b>Förändring föregående prognos</b>	<b>+ 0</b>	<b>- 25</b>	<b>- 102</b>	<b>- 8</b>	<b>+ 28</b>

#### **Analys av konsekvenser av att bedriva verksamheten med tillgängliga medel**

Anslagsbehovet 2010 minskar inte då produktionsmålen ligger kvar, men genom omfördelning av medel har en del oönskade besparingsåtgärder har kunnat skjutas upp. Hela anslagskrediten behöver tas i anspråk 2010 för att hantera antalet asylsökande under året. Det innebär att verket går in i 2011 med ett underskott. Med preliminär tilldelning 2011 har verket inga möjligheter att balansera variationer i verksamheten mellan åren och mellan olika ärendekategorier.

Det finns ett verksamhetsmässigt behov av en utökad kapacitet inom områdena besök och bosättning och medborgarskap. Samtidigt finns ett prioriterat behov av att behålla den nyss uppbyggda kapaciteten inom asylprövning år 2011 ut.

Det behövs mer resurser för driva verksamheten 2011 men istället minskar verkets disponibla medel. Den preliminära ram som förslås i budgetpropositionen 2009/10:1 för 2011 är 318 miljoner mindre än verkets behov.

Det medför att det blir nödvändigt med ytterligare neddragningar vilket inte är genomförbart utan kännbara konsekvenser för verksamheten och för de sökande. Verksamhetsmässigt, ekonomiskt och personalpolitiskt finns mycket som talar mot en neddragning 2011 eftersom en kostsam avveckling inom besök- och bosättning och medborgarskap under 2011 kommer att behöva följas av en ännu större utökning följande år för att hantera de ökade ärendebalanser och handläggningstider som blir följden. Behovet av medel 2012 och 2013 ökar då med betydligt mer än de 35 miljoner det kostar att behålla kapaciteten 2011.

**Tabell 26. Anslag 1:1, behovet av resursförstärkning 2010-2014**

Anslag 1:1, mkr	2010	2011	2012	2013	2014
Ingående anslagssparande/kredit	-27	-103	0	0	0
Tilldelade medel*	2 060	2 013	1 962	1 962	1 962
<b>Disponibla medel*</b>	<b>2 033</b>	<b>1 910</b>	<b>1 962</b>	<b>1 962</b>	<b>1 962</b>
Behov av medel, prognos 29/7-10	2 140	2 221	2 100	2 063	2 062
<b>Differens behov/disponibla medel</b>	<b>- 107</b>	<b>- 312</b>	<b>- 137</b>	<b>- 101</b>	<b>- 100</b>

\*) enligt regleringsbrev, enligt budgetprop 2009/10:1 för 2010-2012 och framskrivning för 2013-2014.

### Kompetensförsörjning 2010-2012

Det totala antalet årsarbetare har varit relativt konstant under året även om fördelningen mellan verksamhetsområdena ändrats något. En förstärkning av asylprövningen pågår och verksamhetsområdet når i augusti en planerad högre bemanningsnivå som även kommer att behövas under hela år 2011, det vill säga tills avarbetningen av ärendebalanserna är genomförd. Förstärkningen har bland annat skett genom överföring av personal från besök och bosättning.

Prioriteringen av asylprövningen medför, utifrån nuvarande förutsättningar, en neddragning inom verksamhetsområdet Besök, bosättning och medborgarskap motsvarande 80 årsarbetare under 2011. Samtidigt planeras en avveckling inom mottagningsverksamheten motsvarande 44 årsarbetare. En mindre neddragning med 6 årsarbetare kommer även att genomföras inom verksamhetsområdet Förvaltningsprocess. Sammantaget innebär det en minskning med 130 årsarbetare 2011.

Som nämnts i tidigare avsnitt vore det önskvärt att anslagsmedel tillförs under 2011 så att avvecklingen inom verksamhetsområdet besök, bosättning och medborgarskap kan undvikas. Neddragningen motiveras inte av verksamhetsmässiga skäl. Tvärtom kommer en neddragning innebära längre handläggningstider och större balanser 2011. En avveckling medför, förutom avvecklingskostnader, en oro i organisationen med minskad produktivitet som följd. Därutöver uppstår ett produktionsbortfall under själva uppsägningstiden. En större förstärkning året därpå skapar onödigt stora rekryterings- och utbildningskostnader vilket medför en minskad produktivitet även detta år. En bibehållen bemanning 2011 medför en jämnare produktion och bättre produktivitet.

År 2012 kommer resursbehovet, som det ser ut idag, att vara något mindre jämfört med 2011. Om anslagsmedel inte tillförs under 2011 kommer dock stora omfördelningar inom verket att behöva genomföras. Besök, bosättning och medborgarskap har ett stort resursbehov detta år som en konsekvens av tidigare avveckling. Asylprövning kommer att ha arbetat av sina balanser senast vid utgången av 2011 och beräknas ha ett minskat resursbehov motsvarande 135 årsarbetare år 2012. Mottagningsverksamheten planerar för en neddragning med 130 år 2012.

## 5.2 Anslag 1:2 Ersättningar och bostadskostnader

### Utfall och månadsfördelat prognos 2010, anslag 1:2

Utfallet under andra kvartalet har inte i någon större utsträckning avvikit från prognosen totalt, även om det finns avvikelser för enskilda månader. Ett exempel är utfallet för ersättningar för ensamkommande barn, som var betydligt lägre än prognosen i april, men som istället blev högre än prognosen i maj. Totalt för de sex första månaderna ligger prognosen för ersättningar för ensamkommande barn inom prognostiserad nivå.

Endast för sjukvårdskostnader var utfallet högre än prognos under andra kvartalet, och jämfört med förra prognosen. Avvikelsen var 12 miljoner kronor. Totalt för första halvåret ligger sjukvårdskostnaderna inom prognos.

**Tabell 27 1:2 månadsfördelat utfall och prognos 2010**

Mkr	Jan	Feb	Mar	Apr	Maj	Jun	Jul	Aug	Sep	Okt	Nov	Dec	Total	Disp.*	Återstår
<b>Utfall</b>	413	200	206	337	273	212	-	-	-	-	-	-	<b>1 641</b>	<b>2 063</b>	<b>+ 422</b>
Prognos maj	413	200	206	469	229	155	474	137	168	440	170	179	<b>3 241</b>	2 050	- 1 191
Prognos juli	413	200	206	337	273	212	446	154	186	462	168	177	<b>3 234</b>	2 990	- 244

\*) Disponibla medel enligt regleringsbrev inkl. återbetalning av utnyttjad anlagskredit.

### Analys och prognos över anslagsbehovet 2010-2014, anslag 1:2

På grund av något färre asylsökande under 2010-2011 än tidigare beräknat, och därmed färre boendedygn, sjunker kostnaderna generellt för dessa år. I denna prognos görs en framskrivning av år 2012 för åren 2013-2014 vad gäller antalet asylsökande, vilket resulterar i fler boendedygn och högre prognoser för ersättningar inom anslaget.

Prognosen över antalet asylsökande ensamkommande barn har sänkts med 400. Den ekonomiska prognosen i denna del har dock inte ändrats. Orsaken är att flera nya kommuner startat upp verksamhet och de senaste månadernas utfall indikerar höga kostnadsnivåer. Samtidigt har antalet inskrivna ensamkommande barn inte minskat, vilket gör att det genomsnittliga antalet inskrivna barn i år blir fortsatt högt. Verket räknar med en ökning av antalet asylsökande ensamkommande barn under andra halvåret. En stor osäkerhet finns också vad gäller omfattningen på de kostnader kommunerna har rätt att återsöka, eftersom det kan göras upp till ett år i efterhand.

**Tabell 28. Anslag 1:2, behov av medel**

Anslag 1:2, mkr	2010	2011	2012	2013	2014
Prognos 6/5-10	3 241	3 027	2 476	2 029	1 824
Prognos 29/7-10	3 234	2 956	2 483	2 125	1 984
<b>Förändring föregående prognos</b>	<b>- 7</b>	<b>- 71</b>	<b>+ 8</b>	<b>+ 96</b>	<b>+ 160</b>

### Verksamhet med tillgängliga medel 2009-2012, anslag 1:2

Enligt beslut om tilläggsbudget (RB 2010-07-01), förstärks anslaget år 2010 med 940 miljoner kronor. Enligt verkets bedömning finns behov av ytterligare 244 miljoner kronor. Även för kommande år i prognosperioden är behovet större än tilldelade medel som en följd av det förväntade antalet asylsökande.

Anslagsposten 1:2:3, Bostadskostnader, är höjd med cirka 40 miljoner kronor för år 2010 i denna prognos. Orsaken är dels ett högt utfall på grund av att ABO-platser inte avvecklats som tidigare planerat, och dels att livsmedelskostnader i boenden där det saknas möjlighet att laga mat, nu finansieras av anslagsposten. Dessa kostnader uppskattas till cirka 25 miljoner kronor år 2010 och kommande år.

**Tabell 29. 1:2 disponibla medel och behov**

1:2, mkr	2010	2011	2012	2013	2014
Ingående anslagssparande/kredit	-203	-244	-	-	-
Tilldelade medel*	3 193	2 023	1 826	1 826	1 826
<b>Disponibla medel *</b>	<b>2 990</b>	<b>1 779</b>	<b>1 826</b>	<b>1 826</b>	<b>1 826</b>
Prognos 29/7-10, behov av medel	3 234	2 956	2 483	2 125	1 984
<b>Differens</b>	<b>- 244</b>	<b>- 1 177</b>	<b>- 658</b>	<b>- 299</b>	<b>- 158</b>

\*) enligt regleringsbrev, enligt budgetprop 2009/10:1 för 2010-2012 och framskrivning för 2013-2014.

## 5.3 Övriga anslag

### Anslag 1:3 Migrationspolitiska åtgärder

#### Utfall och månadsfördelad prognos 2010, anslag 1:3

**Tabell 30. Anslag 1:3, utfall och prognos**

Mkr	Jan	Feb	Mar	Apr	Maj	Jun	Jul	Aug	Sep	Okt	Nov	Dec	Total	Disp.*	Återstår
<b>Utfall</b>	0	0	0	0	6	204	-	-	-	-	-	-	<b>210</b>	<b>339</b>	<b>+ 129</b>
Prognos maj	0	0	0	4	5	165	1	1	4	1	3	147	<b>330</b>	330	- 0
Prognos juli	0	0	0	0	6	204	0	0	4	1	3	111	<b>329</b>	330	+ 1

\*) Disponibla medel enligt regleringsbrev inkl. återbetalning av utnyttjad anslagskredit.

### Analys och prognos över anslagsbehovet 2010-2014, anslag 1:3

Prognosen ligger kvar på samma nivå som i maj.

**Tabell 31 Anslag 1:3, behov av medel**

Anslag 1:3, mkr	2010	2011	2012	2013	2014
Prognos 6/5-10, behov av medel	330	339	339	339	339
Prognos 29/7-10	329	339	339	339	339
<b>Förändring föregående prognos</b>	<b>- 1</b>	<b>+ 0</b>	<b>+ 0</b>	<b>+ 0</b>	<b>+ 0</b>

### Anslag 1:4 Domstolsprövning i utlänningsärenden

#### Utfall och månadsfördelad prognos 2010, anslag 1:4

Prognosen ligger kvar på samma nivå som i prognosen i februari.

**Tabell 32. Anslag 1:4, utfall och prognos**

Mkr	Jan	Feb	Mar	Apr	Maj	Jun	Jul	Aug	Sep	Okt	Nov	Dec	Total	Anv.*	Återstår
<b>Utfall</b>	36	35	41	39	40	53	-	-	-	-	-	-	244	494	+ 250
Prognos maj	36	35	41	40	40	40	41	41	40	40	40	40	475	494	+ 19
Prognos juli	36	35	41	39	40	53	42	41	40	40	40	28	475	494	+ 19

\*) Disponibla medel enligt regleringsbrev.

#### Prognos 2010-2014, anslag 1:4

Prognosen oförändrad.

**Tabell 33. Anslag 1:4, behov av medel**

1:4, mkr	2010	2011	2012	2013	2014
Prognos 6/5-10	475	465	453	442	431
Prognos 29/7-10	475	465	453	442	431
<b>Förändring föregående prognos</b>	<b>+ 0</b>	<b>+ 0</b>	<b>+ 0</b>	<b>+ 0</b>	<b>+ 0</b>

### Anslag 1:5 Kostnader vid domstolsprövning i utlänningsärenden

Prognosen för år 2010 är sänkt med 10 miljoner kronor och för år 2011 med 5 miljoner kronor. Anledningen är att prognosen för måltillströmningen dessa år är lägre än i föregående prognos. Prognosen för åren 2012-2014 är oförändrad jämfört med föregående prognostillfälle.

**Tabell 34. Anslag 1:5, utfall och prognos**

Mkr	Jan	Feb	Mar	Apr	Maj	Jun	Jul	Aug	Sep	Okt	Nov	Dec	Total	Anv.*	Återstår
<b>Utfall</b>	6	11	15	13	12	15	-	-	-	-	-	-	73	179	+ 106
Prognos maj	6	11	15	16	16	21	10	6	15	15	13	20	165	179	+ 14
Prognos juli	6	11	15	13	12	15	10	7	16	15	14	21	155	179	+ 24

\*) Disponibla medel enligt regleringsbrev.

**Tabell 35. Anslag 1:5, behov av medel**

1:5, mkr	2010	2011	2012	2013	2014
Prognos 6/5-10	165	145	115	110	110
Prognos 29/7-10	155	140	115	110	110
<b>Förändring föregående prognos</b>	<b>- 10</b>	<b>- 5</b>	<b>+ 0</b>	<b>+ 0</b>	<b>+ 0</b>

## Anslag 1:6 Offentliga biträden i utlänningsärenden

### Utfall och månadsfördelad prognos 2010, anslag 1:6

Prognosen är sänkt med 23 miljoner kronor, jämfört med prognosen som lämnades i maj.

**Tabell 36. Anslag 1:6, utfall och prognos**

Mkr	Jan	Feb	Mar	Apr	Maj	Jun	Jul	Aug	Sep	Okt	Nov	Dec	Total	Disp.*	Återstår
<b>Utfall</b>	19	13	16	14	11	16	-	-	-	-	-	-	<b>89</b>	<b>93</b>	<b>+ 4</b>
Prognos maj	19	13	16	24	23	24	20	21	27	24	24	29	<b>263</b>	98	- 165
Prognos juli	19	13	2	14	11	16	20	23	26	30	32	34	<b>240</b>	282	+ 42

\*) Disponibla medel enligt regleringsbrev inkl 5 401 tkr anslagssparande från 2009.

### Analys och prognos över anslagsbehovet 2010-2014, anslag 1:6

Den negativa trenden med ökande utgifter per avgjort asylärende avseende offentligt biträde är nu bruten. Andelen ärenden i vilka offentliga biträden förordnas minskar. Det sker huvudsakligen mot bakgrund av att andelen bifallsbeslut är relativt hög, samtidigt som det nya arbetssättet Kortare väntan innebär att de ärenden där offentligt biträde behöver förordnas lättare identifieras.

Den generella styckutgiften i de ärenden där biträde förordnas har däremot inte förändrats. Andelen ärenden som handläggs med det nya arbetssättet har ökat under året, och kommer att öka successivt under återstoden av år 2010 i takt med att det nya arbetssättet rullas ut, vilket innebär att utgiftsutvecklingen kommer att innebära ytterligare minskade utgifter totalt.

Generellt sett kan konstateras att ärenden med längre liggtid leder till högre styckutgifter för offentliga biträden. Verkets målsättning är att sänka såväl handläggningstider som liggtider i öppna asylärenden, och därigenom arbeta av äldre balansärenden. I kombination med ökande produktion och fokus på avarbetning av gamla asylärenden under hösten, förväntas styckutgifterna överstiga utfallet linjärt hittills i år. Trots det är prognosen sänkt med 24 miljoner kronor för år 2010.

Även prognosen för år 2011-2012 är sänkt, vilket till viss del beror på färre avgjorda ärenden år 2011 i denna prognos. De lägre utgifterna per avgjort ärende slår igenom även efterföljande år, men eftersom antal avgjorda asylärenden är höjt i denna prognos för dessa år, är prognosen för biträdesutgifter sammantaget nu något högre.

**Tabell 37. Anslag 1:6, behov av medel**

Anslag 1:6, mkr	2010	2011	2012	2013	2014
Prognos 6/5-10	263	249	203	186	186
Prognos 29/7-10	240	215	208	207	207
<b>Förändring föregående prognos</b>	<b>- 23</b>	<b>- 34</b>	<b>+ 5</b>	<b>+ 22</b>	<b>+ 21</b>

**Verksamhet med tillgängliga medel 2010-2014, anslag 1:6****Tabell 38. Anslag 1:6, behov och tillgängliga medel**

1:6, mkr	2010	2011	2012	2013	2014
Ingående anslagssparande/kredit	5				
Tilldelade medel*	277	93	93	93	93
Disponibla medel *	<b>282</b>	<b>93</b>	<b>93</b>	<b>93</b>	<b>93</b>
Prognos 29/7-10, behov av medel	240	215	208	207	207
<b>Differens</b>	<b>+ 42</b>	<b>- 122</b>	<b>- 115</b>	<b>- 114</b>	<b>- 114</b>

\*) enligt regleringsbrev, enligt budgetprop 2009/10:1 för 2010-2012 och framskrivning för 2013-2014.

Tilldelade medel är tillräckliga för att täcka de utgifter som nu prognostiseras för offentliga biträden under 2010. Däremot för de kommande åren är anslaget inte dimensionerat för det antal ärenden som bedöms avgöras inom asylprövningen.

**Anslag 1:7 Utresor för avvisade/utvisade****Utfall och månadsfördelad prognos 2010, anslag 1:7 ap 1 Migrationsverket**

Prognosen ökar något sedan i prognosen i maj.

**Tabell 39. Anslag 1:7 ap 1, utfall och prognos**

1:7 Utresor för utvisade och avvisade, posten 1															
Mkr	Jan	Feb	Mar	Apr	Maj	Jun	Jul	Aug	Sep	Okt	Nov	Dec	Total	Disp.*	Återstår
Utfall	1	5	7	5	5	9	-	-	-	-	-	-	31	67	+ 36
Prognos maj	1	5	7	5	5	11	5	4	6	5	6	5	64	67	+ 3
Prognos juli	1	5	7	5	5	9	5	6	6	6	7	6	67	67	- 0

\*) Disponibla medel enligt regleringsbrev.

**Analys och prognos över anslagsbehovet 2010-2014, 1:7 ap 1 Migrationsverket**

Prognosen ökar något sedan i prognosen i maj.

**Tabell 40. Anslag 1:7 ap 1, behov av medel**

Anslag 1:7 Migrationsverket, mkr	2010	2011	2012	2013	2014
Prognos 6/5-10, behov av medel	64	67	68	68	68
Prognos 29/7-10	67	69	68	68	68
<b>Förändring föregående prognos</b>	<b>+ 3</b>	<b>+ 2</b>	<b>+ 0</b>	<b>+ 0</b>	<b>+ 0</b>

**Verksamhet med tillgängliga medel 2010-2014, anslag 1:7 ap 1**

Totalt är de disponibla medlen tillräckliga. Villkoret på 11 miljoner kronor avsedda för särskilda insatser för utlänningars återvändande behöver dock utökas till 17 miljoner kronor för att täcka redan avtalade insatser. Verket har inkommit med en skrivelse i denna fråga.

**Tabell 41. Anslag 1:7 ap 1, behov och tillgängliga medel**

Anslag 1:7 Migrationsverket, mkr	2010	2011	2012	2013	2014
Disponibla medel *	67	67	67	67	67
Prognos 29/7-10	67	69	68	68	68
<b>Differens</b>	<b>+ 0</b>	<b>+ 2</b>	<b>+ 1</b>	<b>+ 1</b>	<b>+ 1</b>

\*) enligt regleringsbrev, enligt budgetprop 2009/10:1 för 2010-2012, framskrivning 2013-2014

**Analys och prognos över anslagsbehovet 2010-2014, anslag 1:7 Kriminalvården**

Kriminalvårdens prognos ligger kvar på samma nivåer som i prognosen i maj.

**Tabell 42. Anslag 1:7, behov av medel**

Anslag 1:7 Kriminalvården, mkr	2010	2011	2012	2013	2014
Prognos 6/5-10	180	180	195	215	237
Prognos 29/7-10	180	180	195	215	237
<b>Förändring föregående prognos</b>	<b>+ 0</b>	<b>+ 0</b>	<b>+ 0</b>	<b>+ 0</b>	<b>+ 0</b>

**Verksamhet med tillgängliga medel 2010-2014, anslag 1:7 Kriminalvården**

De föreslagna anslagsramarna täcker inte kostnaderna för något år i prognosperioden. Prognosen för 2010 på 180 mkr överskrider ramanslaget (169 mkr) med 11 mkr. Tillförs inga ytterligare medel så måste Kriminalvårdens transporttjänst (TPT) bromsa upp takten på avvísningar inför hösten.

**Tabell 43. Anslag 1:7, behov och tillgängliga medel**

Anslag 1:7 Kriminalvården, mkr	2010	2011	2012	2013	2014
Disponibla medel *	169	169	169	169	169
Prognos 6/5-10	180	180	195	215	237
<b>Differens</b>	<b>- 11</b>	<b>- 11</b>	<b>- 26</b>	<b>- 46</b>	<b>- 68</b>

\*) enligt regleringsbrev, enligt budgetprop 2009/10:1 för 2010-2012, framskrivning 2013-2014

**Anslag 1:8 Från EU-budgeten finansierade insatser för asylsökande och flyktingar**

**Utfall och månadsfördelad prognos 2010, anslag 1:8**

Prognosen har sänkts med 2 miljoner efter ett lägre beräknat utfall för Återvändandefonden för programår 2008.

**Tabell 44. Anslag 1:8, utfall och prognos**

Mkr	Jan	Feb	Mar	Apr	Maj	Jun	Jul	Aug	Sep	Okt	Nov	Dec	Total	Disp.*	Återstår
<b>Utfall</b>	6	3	2	11	7	20	-	-	-	-	-	-	<b>50</b>	<b>207</b>	<b>+ 157</b>
Prognos maj	6	3	2	13	24	23	13	8	12	8	8	8	<b>128</b>	207	+ 79
Prognos juli	6	3	2	11	7	20	9	18	23	9	9	9	<b>126</b>	207	+ 81

\*) Disponibla medel består av 130 218 tkr tilldelade medel samt 76 529 tkr anslagssparande enligt regleringsbrev.

**Analys och prognos över anslagsbehovet 2010-2014, anslag 1:8**

Prognosen har sänkts med 2 miljoner 2010. Annars oförändrad.

**Tabell 45. Anslag 1:8, behov av medel**

Anslag 1:8, mkr	2010	2011	2012	2013	2014
Prognos 6/5-10	128	137	157	175	124
Prognos 29/7-10	126	137	157	175	124
<b>Förändring föregående prognos</b>	<b>- 2</b>	<b>+ 0</b>	<b>- 0</b>	<b>- 0</b>	<b>+ 0</b>

**Utgiftsområde 13, anslag 1.2 Kommunersättningar vid flyktingmottagande****Utfall och månadsfördelad prognos 2010, utgiftsområde 13 anslag 1:2**

Omkring 3 000 personer färre väntas enligt denna prognos bli kommunmottagna under året, orsaken är att anhöriginvandringen nu bedöms bli mindre, se avsnitt 4.1. Prognosen för anslaget har därför sänkts med 139 miljoner kronor i förhållande till föregående prognos.

**Tabell 46. Utgiftsområde 13 anslag 1:2, utfall och prognos**

Mkr	Jan	Feb	Mar	Apr	Maj	Jun	Jul	Aug	Sep	Okt	Nov	Dec	Total	Disp.*	Återstår
<b>Utfall</b>	452	367	431	317	331	290	-	-	-	-	-	-	<b>2 188</b>	<b>4 284</b>	<b>+ 2 096</b>
Prognos maj	452	367	431	364	364	342	344	366	533	391	391	458	<b>4 804</b>	4 260	- 544
Prognos juli	452	367	431	317	331	290	353	355	526	380	374	490	<b>4 665</b>	4 260	- 405

\*) Disponibla medel enligt regleringsbrev inkl. återbetalning av utnyttjad anlagskredit.

**Analys och prognos över anslagsbehovet 2010-2014, utgiftsområde 13 anslag 1:2**

Beräkningarna bygger dels på faktisk mottagning från december månad år 2007 till och med maj månad år 2010 och dels på prognoser avseende asyl- kvot- och anknytningsmottagning. För åren 2011-2014 är utgifter för schablonersättning och initiala kostnader beräknade enligt kommande förändringar i ersättningsförordningen.

**Tabell 47. Utgiftsområde 13 anslag 1:2, behov av medel**

Anslag 1:2 (utgiftsområde 13), mkr	2010	2011	2012	2013	2014
Prognos 6/5-10	4 804	5 359	5 615	5 654	5 524
Prognos 29/7-10	4 665	4 650	3 849	3 295	3 274
<b>Förändring föregående prognos</b>	<b>- 139</b>	<b>- 709</b>	<b>- 1 766</b>	<b>- 2 359</b>	<b>- 2 251</b>

**Verksamhet med tillgängliga medel 2010-2014, utgiftsområde 13 anslag 1:2**

Tilldelade medel i regleringsbrev och budgetproposition 2009/10:1 grundas på ett lägre antal kommunmottagna än nuvarande prognos, även om antalet sjunkit något i denna och föregående prognos. Prognosen avseende ensamkommande barn är sänkt för samtliga år i prognosperioden, vilket påverkar ersättningarna till kommunerna. Prognosen grundar sig på befintligt antal överenskomna boendeplatser, planerade överenskommelser under 2010 samt utfall år 2009 för familjehem- och institutionsplacerade.

**Tabell 48. Utgiftsområde 13 anslag 1:2, behov och tillgängliga medel**

Anslag 1:2 (utgiftsområde 13), mkr	2010	2011	2012	2013	2014
Ingående anslagssparande/kredit	-25				
Tilldelade medel*	<b>4284</b>	<b>3808</b>	<b>2913</b>	<b>2913</b>	<b>2913</b>
Disponibla medel *	4 260	3 808	2 913	2 913	2 913
Prognos 29/7-10, behov av medel	4 665	4 650	3 849	3 295	3 274
<b>Differens</b>	<b>- 406</b>	<b>- 842</b>	<b>- 936</b>	<b>- 382</b>	<b>- 361</b>

\*) enligt regleringsbrev, enligt budgetprop 2009/10:1 för 2010-2012 och framskrivning 2013-2014.

Totalt finns ett behov på ytterligare 406 miljoner kronor år 2010.

De anslagsposter där ytterligare behov redovisas är:

- Ap 1 Extra ersättning för mottagna 2010, med 0,8 miljoner kronor, under förutsättning att mottagningsprognosen håller.
- Ap 11 Schablonersättning, med 133,3 miljoner kronor.

- Ap 13 Ersättning för ensamkommande barn, med 319,6 miljoner kronor. Detta summerar till ett behov på 453,7 miljoner kronor, men i någon mån bör omfördelning från andra poster kunna ske.

För de kommande åren redovisas också behov som överstiger tilldelade medel, se tabell ovan.

## UTFALL ASYLPROCESSEN

	2007	2008	2009	Utfall juni 2010
<b>ASYLSÖKANDE</b>				
Nya asylsökande	36 207	24 353	24194	14 056
<b>GRUNDÄRENDEN</b>				
Totalt antal grundärenden	55 752	47 893	38 209	24 853
Ingående balans	17 405	23 033	13 977	10 780
Nya grundärenden	38 347	24 860	24232	14 073
<b>Avgjorda grundärenden</b>	<b>32 492</b>	<b>33 845</b>	<b>27 394</b>	<b>13 941</b>
Avslag "snabbprocessen"	3 968	4 282	4 880	3 687
Dublin/OT	3 437	3 443	3594	2 016
OH	531	839	1286	1 671
Bifall	15 639	8 276	7482	4 333
Avslag "normalprocessen"	8 209	17 460	12007	4 432
Avskrivna/övriga	4 676	3 827	3025	1 489
<b>Öppna ärenden vid periodens slut</b>	<b>23 033</b>	<b>13 977</b>	<b>10 780</b>	<b>10 907</b>
<b>ÖVERKLAGANDEN MIGRATIONSVERKET</b>				
Totalt antal överklaganden	9 673	17 973	14 747	6 653
Ingående balans	900	777	1 263	673
Nya överklaganden	8 773	17 196	13484	5 980
<b>Avgjorda överklaganden</b>	<b>8 286</b>	<b>16 506</b>	<b>13 979</b>	<b>6 410</b>
Omrövningar	22	25	20	8
Överlämnanden Migrationsdomstol	8 067	16 307	13850	6 326
Övriga	197	174	109	76
<b>Öppna ärenden vid periodens slut</b>	<b>777</b>	<b>1 263</b>	<b>673</b>	<b>217</b>
<b>ÖVERKLAGANDEN UTLÄNNINGSNÄMNDEN/MIGRATIONSDOMSTOL</b>				
Totalt antal överklaganden	14 348	25 094	27 540	16 231
Ingående balans	2 271	4 612	9 395	7 548
varav verkställighetshinder (V-UT)	200	144	83	91
<b>Summa nya överklaganden</b>	<b>12 077</b>	<b>20 482</b>	<b>18 145</b>	<b>8 683</b>
varav nya överklaganden grundärenden	9 017	18 446	15 390	6 648
varav nya överklaganden verkställighetshinder	3 060	2 036	2 755	2 035
<b>Summa avgjorda överklaganden</b>	<b>9 734</b>	<b>15 694</b>	<b>20 079</b>	<b>9 601</b>
varav avgjorda överklaganden grundärenden	6 618	13 596	17 332	7 685
varav avgjorda överklaganden verkställighetshinder	3 116	2 098	2 747	1 916
<b>Öppna ärenden vid periodens slut</b>	<b>4 612</b>	<b>9 395</b>	<b>7 548</b>	<b>6 630</b>
varav verkställighetshinder (V-UT)	144	83	91	210
<b>PRÖVNINGSTILLSTÅND - MIGRATIONSÖVERDOMSTOL</b>				
Totalt antal begäran om prövningstillstånd	4 927	9 850	13 505	7 558
Ingående balans	472	945	1 492	1 850
varav verkställighetshinder (V-UT)		83	50	84
<b>Inkomna begäran om prövningstillstånd</b>	<b>4 455</b>	<b>8 905</b>	<b>12 013</b>	<b>5 708</b>
varav nya överklagaden grundärenden			10 872	4 952
varav nya överklaganden verkställighetshinder			1 141	756
<b>Avgjorda begäran om prövningstillstånd</b>	<b>4 045</b>	<b>8 358</b>	<b>11 672</b>	<b>6 229</b>
Prövningstillstånd beviljas	62	80	182	45
<b>Öppna ärenden vid periodens slut</b>	<b>945</b>	<b>1 492</b>	<b>1 850</b>	<b>1 329</b>
<b>Beviljade prövningstillstånd - MIGRATIONSÖVERDOMSTOL</b>				
Totalt antal beviljade prövningstillstånd	113	104	205	68
Ingående balans	51	24	23	23
Nya ärenden	62	80	182	45
<b>Avgjorda ärenden</b>	<b>62</b>	<b>81</b>	<b>185</b>	<b>36</b>
<b>Öppna ärenden vid periodens slut</b>	<b>24</b>	<b>23</b>	<b>20</b>	<b>31</b>

## UTFALL ASYLPROCESSEN

	2007	2008	2009	Utfall juni 2010
<b>PRÖVNING AV VERKSTÄLLIGHETSHINDER - MIGRATIONSVERKET</b>				
<b>Totalt antal ärenden</b>	<b>8 240</b>	<b>8 331</b>	<b>10 784</b>	<b>7 862</b>
Ingående balans	510	563	757	1 031
Nya ärenden	7 730	7 768	10 027	6 831
<b>Avgjorda ärenden</b>	<b>7 526</b>	<b>7 531</b>	<b>9 703</b>	<b>6 543</b>
Bifall	181	181	199	200
Bifall - ny prövning			232	394
Bifall - ny prövning med avslag				130
Avslag - ej ny prövning 12 kap 19§	2 928	3 922	5 277	3 954
Avslag - ej hinder 12 kap 18 §	3 922	2 963	3 444	1 570
Avskrivna/övriga	495	465	551	295
<b>Öppna ärenden vid periodens slut</b>	<b>563</b>	<b>757</b>	<b>1 031</b>	<b>1 282</b>
<b>ÅTERVÄNDANDEÄRENDEN - MIGRATIONSVERKET</b>				
<b>Totalt antal återvändandeärenden</b>	<b>13 594</b>	<b>19 098</b>	<b>23 518</b>	<b>16 763</b>
Ingående balans	5 259	3 192	4 224	5 840
Nya återvändandeärenden	8 335	15 906	19 294	10 923
<b>Avslutade ärenden</b>	<b>11 003</b>	<b>15 449</b>	<b>18 749</b>	<b>10 251</b>
Självmant återvändande med verkets hjälp	3 953	5 978	7 443	4 559
Överlämnade till polisen	6 031	8 703	10 436	5 145
avvikna	3 261	4 977	5 833	2 690
tvång	2 770	3 726	4 603	2 455
Avslutade på annat sätt	1 019	768	870	547
<b>Öppna ärenden vid periodens slut</b>	<b>3 192</b>	<b>4 224</b>	<b>5 840</b>	<b>6 874</b>
<b>VERKSTÄLLIGHETER - POLISMYNDIGHETERNA</b>				
<b>Totalt antal verkställighetsärenden</b>	<b>18 531</b>	<b>18 999</b>	<b>22 750</b>	<b>17 847</b>
Ingående balans	12 500	10 296	12 314	12 702
avvikna	11 250	8 546	10 221	8 000
tvång	1 250	1 750	2 093	4 702
Nya verkställighetsärenden	6 031	8 703	10 436	5 145
avvikna	3 261	4 977	5 833	2 690
tvång	2 770	3 726	4 603	2 455
<b>Avslutade ärenden <sup>1)</sup></b>	<b>5 351</b>	<b>6 900</b>	<b>6 323</b>	<b>1 281</b>
Verkställda	1 768	3 100	2 423	1 281
avvikna	1 078	1 767	1 381	730
tvång	690	1 333	1 042	551
Avslutade på annat sätt	3 583	3 800	3 900	
<b>Öppna ärenden vid periodens slut utfall tom maj <sup>2)</sup></b>	<b>10 296</b>	<b>12 314</b>	<b>12 702</b>	<b>13 916</b>
avvikna	8 546	10 221	8 000	9 147
tvång	1 750	2 093	4 702	4 769
<b>KOMMUNMOTTAGNING</b>				
<b>Totalt från mottagningssystemet</b>	<b>15 996</b>	<b>9 005</b>	<b>8 638</b>	<b>5 491</b>
Anläggningsboende (ABO)	5 937	4 195	4 575	2 702
Eget boende (EBO)	10 059	4 810	4 063	2 789
<b>MOTTAGNINGSSYSTEMET - MIGRATIONSVERKET</b>				
<b>Inskrivna vid periodens början</b>	<b>29 604</b>	<b>38 402</b>	<b>38 794</b>	<b>35 081</b>
<b>Inskrivna vid periodens slut</b>	<b>38 402</b>	<b>38 794</b>	<b>35 081</b>	<b>33 652</b>
varav med tillstånd	1 877	1 694	1 939	1 646
varav med öppet asylärende	22 638	13 743	10 554	10 639
varav med öppet överklagande Migrationsverket	927	1 245	773	303
varav med öppet överklagande överinstans	4 446	9 673	7 899	7 171
varav med lagakraftvunnet avvisningsbeslut	5 805	9 297	11 423	11 406
varav övriga	2 709	3 142	2 493	2 487
<b>Genomsnittligt antal inskrivna/dygn</b>	<b>34 003</b>	<b>38 598</b>	<b>36 938</b>	<b>34 367</b>

1) Verkställda utfall enligt TPT:s statistik. Fördelningen avvikna/tvång bygger på fördelningen enligt Migrationsverkets statistik över verkställda överlämnade ärenden. Avslutade på annat sätt bygger på uppgifter från polismyndigheten över preskiberade och upphävda ärenden

2) En del av de ärenden som redovisas som öppna hos polisen är förmodligen inte längre aktuella för verkställighet då personerna i fråga redan lämnat landet. Utfall öppna ärenden utfall tom maj 2009.

**PROGNOS ASYLPROCESSEN**

	2010	2011	2012	2013	2014
<b>ASYLSÖKANDE</b>					
Nya asylsökande	29 000	27 000	24 000	24 000	24 000
<b>GRUNDÄRENDEN</b>					
<b>Totalt antal grundärenden</b>	<b>40 820</b>	<b>37 350</b>	<b>32 340</b>	<b>31 320</b>	<b>31 300</b>
Ingående balans	10 780	9 320	7 350	6 340	6 320
Nya grundärenden	30 040	28 030	24 990	24 980	24 980
nya asylsökande	29 000	27 000	24 000	24 000	24 000
asylansökan från personer redan i landet	1 040	1 030	990	980	980
<b>Avgjorda grundärenden</b>	<b>31 500</b>	<b>30 000</b>	<b>26 000</b>	<b>25 000</b>	<b>25 000</b>
Avslag "snabbprocessen"	8 250	6 870	6 240	7 440	7 440
Dublin/OT	4 350	4 590	4 800	6 000	6 000
OH	3 900	2 280	1 440	1 440	1 440
Bifall	9 990	10 400	8 890	7 900	7 900
Avslag "normalprocessen"	10 460	9 940	8 490	7 550	7 550
Avskrivna/övriga	2 790	2 770	2 370	2 100	2 100
<b>Öppna ärenden vid periodens slut</b>	<b>9 320</b>	<b>7 350</b>	<b>6 340</b>	<b>6 320</b>	<b>6 300</b>
Öppna ärenden i handläggningstid (mån)	3,7	3,1	3,0	3,0	3,0

**ÖVERKLAGANDEN MIGRATIONSVERKET**

<b>Totalt antal överklaganden</b>	<b>13 223</b>	<b>12 530</b>	<b>11 070</b>	<b>10 570</b>	<b>10 570</b>
Ingående balans	673	500	500	500	500
Nya överklaganden	12 550	12 030	10 570	10 070	10 070
<b>Avgjorda överklaganden</b>	<b>12 723</b>	<b>12 030</b>	<b>10 570</b>	<b>10 070</b>	<b>10 070</b>
Omprövningar	120	120	100	100	100
Överlämnanden Migrationsdomstol	12 460	11 780	10 350	9 860	9 860
Övriga	120	120	100	100	100
<b>Öppna ärenden vid periodens slut</b>	<b>500</b>	<b>500</b>	<b>500</b>	<b>500</b>	<b>500</b>

**ÖVERKLAGANDEN MIGRATIONSDOMSTOL**

<b>Totalt antal överklaganden</b>	<b>23 888</b>	<b>20 345</b>	<b>17 031</b>	<b>16 073</b>	<b>15 947</b>
Ingående balans	7 548	4 813	3 565	3 351	3 193
varav verkställighetshinder	91	396	368	304	286
<b>Summa nya överklaganden</b>	<b>16 340</b>	<b>15 532</b>	<b>13 466</b>	<b>12 722</b>	<b>12 754</b>
Nya överklaganden	12 460	11 780	10 350	9 860	9 860
Överklaganden verkställighetshinder	3 880	3 752	3 116	2 862	2 894
<b>Totalt antal avgjorda</b>	<b>19 075</b>	<b>16 780</b>	<b>13 680</b>	<b>12 880</b>	<b>12 900</b>
Avgjorda överklaganden	15 500	13 000	10 500	10 000	10 000
Avgjorda verkställighetshinder	3 575	3 780	3 180	2 880	2 900
<b>Öppna ärenden vid periodens slut</b>	<b>4 813</b>	<b>3 565</b>	<b>3 351</b>	<b>3 193</b>	<b>3 047</b>
Varav verkställighetshinder	396	368	304	286	280

**PRÖVNINGSTILLSTÅND - MIGRATIONSÖVERDOMSTOL**

<b>Totalt antal begäran om prövningstillstånd</b>	<b>13 080</b>	<b>10 290</b>	<b>8 190</b>	<b>7 610</b>	<b>7 580</b>
Ingående balans	1 850	1 170	840	660	610
Nya ärenden	11 230	9 120	7 350	6 950	6 970
<b>Avgjorda begäran om prövningstillstånd</b>	<b>11 910</b>	<b>9 450</b>	<b>7 530</b>	<b>7 000</b>	<b>7 000</b>
Prövningstillstånd beviljas	230	280	220	210	210
Prövningstillstånd nekas	11 680	9 170	7 310	6 790	6 790
<b>Öppna ärenden vid periodens slut</b>	<b>1 170</b>	<b>840</b>	<b>660</b>	<b>610</b>	<b>580</b>

**PROGNOS ASYLPROCESSEN**

	2010	2011	2012	2013	2014
<b>PRÖVNING AV VERKSTÄLLIGHETSHINDER - MIGRATIONSVERKET</b>					
<b>Totalt antal ärenden</b>	<b>13 632</b>	<b>12 832</b>	<b>10 633</b>	<b>9 833</b>	<b>9 934</b>
Ingående balans	1 031	1 432	1 032	833	833
Nya ärenden	12 600	11 400	9 600	9 000	9 100
<b>Avgjorda ärenden</b>	<b>12 200</b>	<b>11 800</b>	<b>9 800</b>	<b>9 000</b>	<b>9 100</b>
Bifall	370	360	300	270	270
Bifall - ny prövning	240	230	190	180	180
Avslag, ej ökl	3 660	3 540	2 940	2 700	2 730
Avslag, ökl	7 320	7 080	5 880	5 400	5 460
Avskrivna/övriga	610	700	580	540	540
<b>Öppna ärenden vid periodens slut</b>	<b>1 432</b>	<b>1 032</b>	<b>833</b>	<b>833</b>	<b>834</b>

<b>ÅTERVÄNDANDEÄRENDE - MIGRATIONSVERKET</b>					
<b>Totalt antal återvändandeärenden</b>	<b>27 950</b>	<b>26 880</b>	<b>20 450</b>	<b>19 330</b>	<b>19 230</b>
Ingående balans	5 840	8 200	6 200	4 900	4 800
Nya återvändandeärenden	22 110	18 680	14 250	14 430	14 430
<b>Avslutade ärenden</b>	<b>19 680</b>	<b>20 720</b>	<b>15 610</b>	<b>14 550</b>	<b>15 550</b>
Självmant återvändande med verkets hjälp	8 360	9 600	7 200	6 720	7 200
Överlämnade till polisen	10 260	10 400	7 800	7 280	7 800
avvikna	5 130	5 200	3 900	3 640	3 900
tvång	5 130	5 200	3 900	3 640	3 900
Avslutade på annat sätt	1 060	720	610	550	550
<b>Öppna ärenden vid periodens slut</b>	<b>8 200</b>	<b>6 200</b>	<b>4 900</b>	<b>4 800</b>	<b>3 700</b>

<b>VERKSTÄLLIGHETER - POLISMYNDIGHETERNA</b>					
<b>Totalt antal verkställighetsärenden</b>	<b>22 962</b>	<b>24 900</b>	<b>22 800</b>	<b>21 200</b>	<b>20 220</b>
Ingående balans	12 702	14 500	15 000	13 920	12 420
avvikna	9 170	9 050	8 410	7 060	5 910
tvång	2 340	4 090	4 500	4 050	3 700
Nya verkställighetsärenden	10 260	10 400	7 800	7 280	7 800
avvikna	5 130	5 200	3 900	3 640	3 900
tvång	5 130	5 200	3 900	3 640	3 900
<b>Avslutade ärenden</b>	<b>8 640</b>	<b>10 640</b>	<b>9 610</b>	<b>8 790</b>	<b>8 440</b>
Verkställda	4 360	5 660	5 050	4 550	4 390
avvikna	1 830	1 860	1 610	1 400	1 280
tvång	2 530	3 800	3 440	3 150	3 110
Avslutade på annat sätt	4 280	4 980	4 560	4 240	4 050
<b>Öppna ärenden vid periodens slut <sup>1)</sup></b>	<b>14 500</b>	<b>15 000</b>	<b>13 920</b>	<b>12 420</b>	<b>11 780</b>
avvikna	9 050	8 410	7 060	5 910	5 290
tvång	4 090	4 500	4 050	3 700	3 680

**KOMMUNMOTTAGNING**

se bilaga 5

<b>MOTTAGNINGSSYSTEMET - MIGRATIONSVERKET</b>					
<b>Inskrivna vid periodens början</b>	<b>35 081</b>	<b>34 800</b>	<b>31 000</b>	<b>24 600</b>	<b>22 800</b>
<b>Inskrivna vid periodens slut</b>	<b>34 800</b>	<b>31 000</b>	<b>24 600</b>	<b>22 800</b>	<b>21 400</b>
varav med tillstånd	2 500	3 000	2 000	1 000	1 000
<b>Genomsnittligt antal inskrivna/dygn</b>	<b>34 742</b>	<b>31 252</b>	<b>26 245</b>	<b>22 281</b>	<b>20 693</b>

1) En del av de ärenden som redovisas som öppna hos polisen är förmodligen inte längre aktuella för verkställighet då personerna i fråga redan lämnat

## Bilaga 3

Prognostillfälle 2010-07-29

## UTGIFTSUTFALL PÅ ANSLAG INOM POLITIKOMRÅDE MIGRATION

Anslag	2007	2008	2009	2010 Jan-Jun
<b>1:1 Migrationsverket</b>	<b>1 933 948</b>	<b>2 174 063</b>	<b>2 114 218</b>	<b>1 121</b>
Ap 1 Migrationsverket		2 158 805	2 113 558	1 121
Ap 3 IT-verksamhet	15 535	15 258	660	0
Ap 5 Överprövning av utlänningsärenden	0	0	0	0
Ap 6 Prövning av ansökan	1 023 567	0	0	0
Ap 7 Mottagande av asylsökande m m	894 846	0	0	0
<b>1:2 Ersättningar och bostadskostnader</b>	<b>2 278 683</b>	<b>2 693 647</b>	<b>2 903 607</b>	<b>1 644 177</b>
Ap 2 Ersättningar till asylsökande mfl	2 034 338	2 419 974	2 642 550	1 485 600
Ap 3 Bostäder för asylsökande	244 345	273 673	261 057	158 577
<b>1:3 Migrationspolitiska åtgärder</b>	<b>282 372</b>	<b>300 309</b>	<b>343 336</b>	<b>209 745</b>
Ap 4 Återvändningsförberedelser	3 995	5 783	3 265	1 305
Ap 5 Återvändningsbidrag	258	726	970	66
Ap 6 Vidarebosättning mm	258 710	285 378	322 139	198 397
Ap 7 Resor vid vidarebosättning mm	18 162	6 738	14 019	8 619
Ap 8 Anhörigresor	1 247	1 684	2 943	1 359
Ap 9 Internationellt utvecklingsarbete				
<b>1:4 Domstolsprövning i utlänningsärenden</b>	<b>339 062</b>	<b>378 713</b>	<b>431 853</b>	<b>243 671</b>
<b>1:5 Kostnader vid domstolsprövning i utlännings</b>	<b>57 945</b>	<b>121 208</b>	<b>166 420</b>	<b>72 590</b>
AP 1 Offentligt biträde m.m.	50 300	109 039	151 945	66 178
AP 2 Tolk m.m.	7 645	12 169	14 475	6 412
<b>1:6 offentligt biträde för utlänningsärenden</b>	<b>228 374</b>	<b>230 589</b>	<b>225 011</b>	<b>89 203</b>
Ap 2 Migrationsverket	228 374	230 589	225 011	89 203
Ap 3 Utlänningsnämnden				
<b>1:7 Utresor för avvisade och utvisade</b>	<b>109 210</b>	<b>188 726</b>	<b>213 188</b>	<b>121 710</b>
Ap 1 Migrationsverket	22 419	46 879	47 197	31 400
Ap 2 Kriminalvården	86 791	141 847	165 991	90 310
<b>1:8 Från Eu-budgeten finansierade insatser för asylsökande och flyktingar</b>	<b>29 538</b>	<b>37 678</b>	<b>112 160</b>	<b>49 961</b>
<b>10:1 Integrationsverket (Utg omr 13)</b>	<b>5 793</b>	<b>288</b>	<b>0</b>	<b>0</b>
Fr Integrationsverket	5 793	288	0	0
<b>1:2 Kommunersättningar vid flyktingmottagande</b>	<b>1 961 317</b>	<b>4 651 430</b>	<b>4 616 418</b>	<b>2 228 044</b>
Ap 10 Grundersättning	15 512	151 213	153 982	149 705
Ap 11 Schablonersättning	1 636 762	3 574 529	3 311 229	1 437 292
Ap 12 Särskilda kostnader ä/s/f	17 674	91 826	89 007	75 275
Ap 13 Särskilda kostnader barn	60 555	285 644	584 608	389 119
Ap 14 Extraordinära kostnader	93 547	99 999	102 998	8 502
Ap 15 Sjukvårdsersättning	46 097	123 249	142 184	83 440
Ap 16 Extra ersättning 2007-2009	91 170	324 970	232 410	44 710
Ap 1 Extra ersättning 2010				40 000
<b>Totalt</b>	<b>7 226 242</b>	<b>6 124 933</b>	<b>6 509 793</b>	<b>2 432 177</b>

**ANSLAG INOM POLITIKOMRÅDET MIGRATION ( belopp i tkr )**

Anslag	Dipsonibla medel 2010	Prognos 2010	Prognos 2011	Prognos 2012	Prognos 2013	Prognos 2014
<b>1:1 Migrationsverket</b>	<b>2 033 025</b>	<b>2 136 000</b>	<b>2 012 600</b>	<b>1 962 400</b>	<b>1 980 700</b>	<b>1 981 900</b>
Ap 1 Migrationsverket	2 033 025	2 136 000	2 012 600	1 962 400	1 980 700	1 981 900
<b>1:2 Ersättningar och bostadskostnader</b>	<b>2 990 239</b>	<b>3 234 000</b>	<b>2 956 300</b>	<b>2 483 100</b>	<b>2 124 600</b>	<b>1 983 700</b>
Ap 2, Ersättningar till asylsökande, kommuner och landsting	2 720 278	2 922 800	2 689 300	2 268 100	1 934 600	1 805 700
Ap 3, Bostäder för asylsökande	269 961	311 200	267 000	215 000	190 000	178 000
<b>1:3 Migrationspolitiska åtgärder</b>	<b>330 481</b>	<b>329 281</b>	<b>338 940</b>	<b>338 940</b>	<b>338 940</b>	<b>338 940</b>
Ap 4 Återvändningsförberedelser	5 300	5 300	5 300	5 300	5 300	5 300
Ap 5 Återvändningsbidrag	1 000	1 000	1 000	1 000	1 000	1 000
Ap 6 Vidarebosättning mm	303 531	303 531	311 790	311 790	311 790	311 790
Ap 7 Resor vid vidarebosättning mm	16 150	16 150	16 150	16 150	16 150	16 150
Ap 8 Anhörigresor	4 500	3 300	4 700	4 700	4 700	4 700
<b>1:4 Domstolsprövning i utlänningsärenden</b>	<b>493 691</b>	<b>475 000</b>	<b>465 000</b>	<b>453 000</b>	<b>442 000</b>	<b>431 000</b>
<b>1:5 Kostnader vid domstolsprövning i utlänningsärenden</b>	<b>178 800</b>	<b>155 000</b>	<b>140 000</b>	<b>115 000</b>	<b>110 000</b>	<b>110 000</b>
Ap.1 Utgifter offentligt biträde m.m.		141 000	128 000	105 000	100 000	100 000
Ap. 2 Utgifter för tolk m.m.		14 000	12 000	10 000	10 000	10 000
<b>1:6 Offentligt biträde i utlänningsärenden</b>	<b>282 356</b>	<b>240 000</b>	<b>215 000</b>	<b>208 000</b>	<b>207 000</b>	<b>207 000</b>
p 2 Migrationsverket	282 356	240 000	215 000	208 000	207 000	207 000
<b>1:7 Utresor för avvisade och utvisade</b>	<b>236 202</b>	<b>247 202</b>	<b>249 000</b>	<b>263 000</b>	<b>283 000</b>	<b>305 000</b>
Ap 1 Migrationsverket	67 202	67 202	69 000	68 000	68 000	68 000
Ap 2 Kriminalvårdsstyrelsen	169 000	180 000	180 000	195 000	215 000	237 000
<b>1:8 Från EU-budgeten fin insatser för asylsökande och flyktingar</b>	<b>206 747</b>	<b>126 343</b>	<b>136 880</b>	<b>156 554</b>	<b>175 152</b>	<b>124 008</b>
ERF II	206 747	0	0	0	0	0
ERF III		108 092	112 170	121 289	126 880	93 384
Fondenhet		8 967	9 000	9 000	9 000	4 000
Återvändandefonden		9 284	15 710	26 265	39 272	26 624

**ANSLAG INOM POLITIKOMRÅDET INTEGRATION ( belopp i tkr )**

<b>1:2 Kommunersättningar vid flyktingmottagande</b>	<b>4 259 720</b>	<b>4 665 448</b>	<b>4 650 028</b>	<b>3 848 962</b>	<b>3 295 123</b>	<b>3 273 658</b>
Ap 1 Extra ersättning för mottagna 2010	81 000	81 790	195 820	25 000	5 000	0
Ap 10 Grundersättning	154 770	154 770	156 585	119 625	122 375	125 675
Ap 11 Schablonersättning	2 830 558	2 963 858	2 183 781	860 438	0	0
Ap x Ny schablon inklusive kvotavräkning			501 639	1 203 898	1 498 340	1 442 287
Ap x Ersättning för initiala kostnader			84 915	84 270	79 477	74 892
Ap 12 Ersättning för äldre och funktionshindrade	140 000	140 000	198 023	207 560	213 180	219 040
Ap 13 Ersättning för ensamkommande barn	575 392	895 000	1 015 500	1 037 800	1 065 900	1 095 200
Ap 14 Extraordinära ersättningar	103 000	103 000	103 000	103 000	103 000	103 000
Ap 15 Sjukvårdsersättningar	185 000	185 000	192 945	202 371	207 851	213 564
Ap 16 Extra ersättning 2007-2009	190 000	142 030	17 820	5 000	0	0
<b>TOTALT</b>	<b>11 011 261</b>	<b>11 608 274</b>	<b>11 163 748</b>	<b>9 828 956</b>	<b>8 956 515</b>	<b>8 755 206</b>

Finansiella villkor	Villkor 2010
1:1, Förstärkning av återvändandearbetet	30 000
1:1, Kartläggning av asylsökandes utbildnings- och yrkesbakgrund	10 000
1:1, IT-stöd till utlandsmyndigheterna	22 000
1:7, Särskilda insatser för underlätta återvändande	10 000

## Bilaga 5

Prognostillfälle 2010-07-29

Behov av introduktionsplatser samt prognos för kommunmottagande

År 2010 – 2014

<b>Kommunmottagande</b>	<b>2010</b>	<b>2011</b>	<b>2012</b>	<b>2013</b>	<b>2014</b>
<b>Prognostiserat behov av introduktionsplatser <sup>1</sup></b>	<b>21 400</b>	<b>23 600</b>	<b>22 300</b>	<b>20 100</b>	<b>19 100</b>
varav					
ingående balans mottagningssystemet	1 500	2 500	3 000	2 000	1 000
<b>direktinresta i kommun</b>	<b>7 900</b>	<b>8 900</b>	<b>8 900</b>	<b>8 900</b>	<b>8 900</b>
varav					
kvotflyktingar	1 900	1 900	1 900	1 900	1 900
anknytningar m.fl. <sup>1</sup>	6 000	7 000	7 000	7 000	7 000
<b>från ABO</b>	<b>6 000</b>	<b>6 100</b>	<b>5 200</b>	<b>4 600</b>	<b>4 600</b>
<b>från EBO</b>	<b>6 000</b>	<b>6 100</b>	<b>5 200</b>	<b>4 600</b>	<b>4 600</b>
<b>Kommunmottagande - prognos</b>	<b>18 900</b>	<b>20 600</b>	<b>20 300</b>	<b>19 100</b>	<b>18 100</b>
varav anvisade <sup>2</sup> ABO	4 500	4 800	4 700	4 200	3 700
varav anvisade <sup>2</sup> kvotflyktingar	1 900	1 900	1 900	1 900	1 900
Totalt anvisade <sup>2</sup>	6 400	6 700	6 600	6 100	5 600
<b>Utgående balans i mottagningssystemet - prognos (hundratal)</b>	<b>2 500</b>	<b>3 000</b>	<b>2 000</b>	<b>1 000</b>	<b>1 000</b>
<sup>1</sup> Personer som omfattas av Förordningen 1990:927 om statlig ersättning för flyktingmottagande mm					
<sup>2</sup> Avser personer som anvisats introduktionsplatser av Migrationsverket					

**Bilaga 6** till Verksamhets- och utgiftsprognos den 29 juli 2010

## **Redovisning till regeringen om arbetet med överenskommelser och bosättning**

### **Migrationsverkets reflektion**

Det totala behovet av platser för 2010 är i princip täckt, däremot inte behovet av platser för anvisning. Siffran för anvisningsbara platser kan vara acceptabel men det finns ett stort frågetecken hur de ensamkommande barnens behov av boende etc. efter uppehållstillstånd kommer att påverka kommunernas möjlighet att lämna platser för anvisning. I prognosen för mottagandet och i förhandlingen med kommunerna beräknas de ensamkommande barnen tas emot i kommunerna efter uppehållstillstånd som om de bosätter sig på egen hand. Denna bedömning är gjord utifrån att barnen anvisas kommun redan under asylprocessen. Som kan konstateras har många kommuner en annan uppfattning.

Den ovisshet som finns i kommunerna inför reformen innebär att kommunerna "ligger lite lågt" under året. Oroväckande är också att flera kommuner monterar ner sin mottagandeorganisation.

Vissa kommuner har också ett högt mottagande för personer under introduktion via vidareflyttningen. De kommunerna kan ha ett mycket högt introduktionsbehov som inte heller syns i statistiken medan andra kommuner har en snabb avflyttning och få personer totalt i introduktion.

Det är av stor vikt att personer som fått uppehållstillstånd omgående får lämna Migrationsverkets enheter och påbörja sin etablering i samhället. Svårigheten med matchning mellan individen och tillgången på lämpliga bostäder sätter käppar i hjulet. Eftersom mottagandet hela tiden är föränderligt så kan kommunerna behöva se på möjligheten att, som Migrationsverket gör, förtäta i boendet. Lösningen är inte helt lyckad men sannolikt är det bättre för individen att under en period bo trångt men ges möjlighet till en start i landet istället för att i passiv väntan vara kvar på en mottagningsenhet.

## **Bakgrund**

Enligt regleringsbrevet ska Migrationsverket vid prognostillfällena i februari och juli, i samverkan med länsstyrelserna, redovisa hur arbetet med att träffa överenskommelser med kommuner om flyktingmottagande fortskrider samt hur bosättningen i kommunerna fortlöper. Av redovisningen ska framgå hur behovet av anvisningsbara kommunplatser klaras samt vilka eventuella hinder som finns för bosättning.

## **Överenskommelser**

270 av landets 290 kommuner har överenskommelse om flyktingmottagande under 2010. För år 2011 finns i dagsläget överenskommelser med 184 kommuner. En kommun har i maj valt att säga upp överenskommelsen för 2011.

Prognosen visar att behovet av mottagande för 2010 uppgår till knappt 19 000 personer samt ytterligare 2 500 som beräknas bli utgående balans. Mottagandet från Migrationsverkets mottagningsenheter prognostiseras till 11 000 personer varav 6 400 beräknas ha behov av en anvisning, i den siffran inkluderas även mottagandet av kvotflyktingar med 1 900 personer. Migrationsverket har från januari t o m juni anvisat 2 481 personer, varav 1 198 kvotflyktingar, vilket, om behovet av anvisning fortsätter i samma omfattning, bekräftar behovet av ca 6 400 platser.

I de 270 överenskommelser som är undertecknade för 2010 anges nivån på mottagandet till knappt 16 500 platser. Trots att fler kommuner än tidigare skrivit in andelen platser för anvisning beräknas ett ytterligare behov.

Utifrån det ökande behovet har Migrationsverket tillsammans med länsstyrelserna gått igenom samtliga kommuners överenskommelser för att se om behovet av anvisningsbara platser informellt kan täckas inom ramen för gällande överenskommelser.

**Formella och beräknade informella platser i  
överenskommelserna 2010**  
(siffrorna utgår från en genomgång under början av maj månad).

Län	Antal platser					
	Platser i ÖK	Inkl informella totalt	Varav anvisning i ÖK	Informella anvisningsbara platser	Totalt anvisningsbara platser	Vidareflytt
Stockholm	3 381	3 626	35	127	162	0
Uppsala	791	791	55	130	185	0
Södermanland	540	540	103	10	113	10
Östergötland	940	1 400	240	0	240	0
Jönköping	695	695	120	70	190	25
Kronoberg	480	480	195	30	225	0
Kalmar	509	509	197	87	284	45
Gotland	30	30	15	5	20	0
Blekinge	285	285	31	56	87	0
Skåne	845	1 870	157	96	253	10
Halland	310	310	90	40	130	0
V Götaland	2 480	2 730	1 100	- 18	1 082	43
Värmland	420	425	198	45	243	0
Örebro	705	705	0	165	165	0
Västmanland	426	426	136	90	226	0
Dalarna	502	570	133	120	253	15
Gävleborg	725	725	320	110	430	5
Västernorrland	682	682	70	505	575	0
Jämtland	322	322	145	110	255	0
Västerbotten	879	879	315	190	505	30
Norrbottn	450	450	305	25	330	0
<b>Riket</b>	<b>16 397</b>	<b>18 452</b>	<b>3 960</b>	<b>1 993</b>	<b>5 953</b>	<b>183</b>

Överenskommelserna omfattar totalt 16 397 platser. Vissa överenskommelser har inget antal angivet men med en tillbakablick på mottagandet 2009 i dessa kommuner och ett antagande att mottagandet kommer att vara ungefär lika högt under 2010 blir en informell siffra ca 18 450 platser. Behovet är beräknat till 18 900 vilket innebär att behovet ytterligare är ca 450 platser.

Anvisningsbara platser anges i överenskommelserna till 3 960. Behovet för 2010 beräknas till 6 400 platser. Vid avstämning mellan Migrationsverket och länsstyrelserna görs bedömningen att ytterligare ca 1 990 platser är anvisningsbara vilket ger en informell totalsiffra på ca 5 950 platser vilket

innebär att det saknas ca 450 anvisningsbara platser. Med en blick på den utgående balansen finns ytterligare behov av ca 1 000 platser.

Resultatet av avstämningen har presenterats vid Samverkansdelegationens möte den 21 maj. En ny genomgång av behov och utfall ska genomföras på motsvarande sätt under augusti månad för att då kunna ta ställning till eventuell förnyad överläggning med kommunerna.

## **Hinder och möjligheter i bosättningen**

### **Arbetslinjen**

Arbetsförmedlingens försöksverksamhet Etableringssamtal genomförs nu på 29 orter i landet, med ett frivilligt erbjudande att delta för den enskilde. Om den nyanlände även vill ha stöd med anvisning och bosättning, ska arbetsförmedlingen på orten göra en arbetsmarknadspolitisk bedömning som tillsammans med bosättningsunderlag lämnas till bosättningsfunktionen. Av de som hittills har anvisats efter påbörjade etableringssamtal, är det än så länge få som kunnat anvisas direkt till kommun (inom pendlingsavstånd) som är särskilt bra ur arbetsmarknadssynpunkt. För de allra flesta gäller att de kan påbörja sin introduktion i vilken kommun som helst.

### **Kommande reform**

Många kommuner känner fortfarande oro inför den kommande reformen. Vissa av kommunerna ställer sig avvaktande medan andra försöker ta emot så många som möjligt före den 1 december 2010 för att kunna behålla den redan uppbyggda organisationen för mottagandet.

En länsstyrelse menar att det säkert finns luft uppåt i mottagandet men reformen grumlar utsikten mot att ta emot ytterligare personer än vad överenskommelserna för 2010 anger. En annan länsstyrelse har den uppfattningen att kommunerna gärna ser ett högt mottagande under 2010 för att få behålla ansvaret för introduktionen för ett antal personer ytterligare två år. Oroväckande är dock att vissa kommuner med stort mottagande har börjat montera ner organisationen och har påbörjat uppsägningar. Reformen innebär en avtrappning när det gäller mottagandet i dessa kommuner.

### **Matchning – bostad - individ**

Migrationsverkets bosättningsfunktion arbetar i dagsläget med ca 650 personer för anvisning varav ca 250 är kvotflyktingar. Många anvisningar består av enmanshushåll. Det innebär ett skriande behov av små lägenheter. Många kommuner har möjlighet att ta emot men har 2:or och 3:or att erbjuda och anser det för kostsamt att erbjuda enmanshushåll dessa lägenheter. I vissa kommuner finns små lägenheter utanför centralorterna men där kan hinder som kommunikationsproblem uppstå.

Länsstyrelserna menar att kommunerna många gånger använder sig av de egna bostadsbolagen. En möjlighet skulle kunna vara att mer än idag även använda sig av den privata marknaden.

Väntetiden på en mindre lägenhet är i dagsläget lång vilket gör att personerna på mottagningsenheten tröttnar på att vänta och flyttar ut till en form av eget boende, vilket i sig ofta inte är en tillfredsställande lösning.

Det finns kommuner som väljer att ta emot flera ensamstående i samma lägenhet medan de flesta kommunerna ser det som ytterst tveksamt eftersom de menar att det snabbt skapar problem.

Migrationsverkets möjlighet att bevilja medel till bostadslösningar används i mycket liten utsträckning av kommunerna.

### **Migrationsverkets behov av boende**

Ett hinder som framkommit är konkurrensen om boende i kommunerna när det gäller asylsökande och nyanlända. I ett läge när prognosen är hög både när det gäller antalet asylsökande och antalet som beviljas uppehållstillstånd blir konkurrensen tydlig. Inom verket har ett projekt startat med att se över asylsökandes boendestandard. Här ska ett samarbete utvecklas mellan länsstyrelserna och Migrationsverket.

### **Kommunernas önskemål**

Fortfarande finns kommuner som ställer särskilda krav för mottagandet. Det kan vara att man bara tar emot den språkgrupp som tidigare finns i kommunen, det kan också vara att man inte tar personer med särskilda behov eller lågutbildade.

I många av Norrlandskommunerna där det finns bostäder pekar man på problemet med kommunikationer och svårigheten för den enskilde att förflytta sig. Ett boende i Jämtland t.ex. kräver körkort och bil eftersom de allmänna kommunikationerna inte alltid fungerar tillfredsställande. Körkort kan också vara oerhört viktigt för att få jobb.

### **Den enskildes önskemål**

Trots att behov finns av platser har flera kommuner svårigheter att fylla sina platser i överenskommelsen. Särskilt svårt är det att anvisa personer till små inlandskommuner från Värmland och norrut men även vissa mindre kommuner i övriga landet kan ha svårigheter. Svårigheten ligger i att den enskilde när han eller hon erbjuds en anvisning till dessa kommuner väljer annat alternativ. När situationen upprepar sig blir kommunerna avvaktande och det uppstår en ond cirkel. En avbruten anvisning kan i sig ställa till problem för den kommun där personen väljer ett eget boende, särskilt med bostadslösning.

Flera av de kommuner som har svårigheter att få personer från mottagningsenheterna anvisas kvotflyktingar som reser in direkt till kommunen.

Många nyanlända har önskemål om att bo i storstäderna och i närheten av släkt och vänner. Bosättningsfunktionens erfarenhet är även att olika områden i Stockholms län inte är attraktiva och att nyanlända som anvisas dit hittar egna lösningar för att de vill bo ännu närmare anhöriga.

### **Marknadsföring**

En stor fråga är hur kommunerna ska marknadsföra sin kommun, boende och introduktion m.m. för att intressera nyanlända för det första mottagandet. Metoder för hur informationen ska nå de personer som finns på Migrationsverkets enheter behöver utvecklas.

Flera av länsstyrelserna föreslår en utveckling av BOSAM (Stockholms stads projekt för att utveckla ett webbaserat verktyg för information).

### **Vidareflyttning**

Särskilt Södermanlands län vittnar om att vidareflyttningen är omfattande från t ex Stockholms län. Länet har i dagsläget stor inflyttning av irakier och somalier som fortfarande är under introduktion. Det i sig gör också att konkurrensen hårdnar om bostäderna.

En tendens finns även att kommuner som tidigare varit kommuner med beredvillighet i första mottagandet väljer att ta emot inom organiserad vidareflytt. Skäl kan vara att man kan använda de lägenheter som finns tillgängliga, mycket är färdigt som hemutrustningslån, ID-kort etc.

### **Ensamkommande barn**

En fråga som lyfts från i princip samtliga länsstyrelser är kopplingen mellan mottagandet av ensamkommande barn och det generella mottagandet. Många länsstyrelser menar att det är avgörande att inte separera dialogen kring överenskommelsearbetet.

Från många kommuner kommer signaler om att planera för och starta mottagande av ensamkommande barn och därigenom minska det generella mottagandet. Flera kommuner menar i dagsläget att det är det mest angelägna, att det är en stabil verksamhet och att det är ett mottagande med tydlig ekonomisk ersättning som i vissa fall även är högre än det generella. Särskilt de kommuner som idag har ett stort mottagande genom anvisningsbara platser riktar in mottagandet mot ensamkommande barn.

Mottagandet av ensamkommande barn som fått uppehållstillstånd räknas idag som ett mottagande genom bosättning på egen hand eftersom anvisning sker under asylprocessen. De flesta kommuner anser däremot att mottagandet ska räknas in i de anvisningsbara platserna eftersom kommunerna måste erbjuda dessa ungdomar någon form av boende när de fyller 18 år.

Det stora arbete som pågår med att finna platser för de ensamkommande barnen har resulterat i att kommunerna tar ett enormt ansvar. T.ex.

Stockholms län har nyligen presenterat en lösning där 200 extra platser erbjuds ensamkommande barn under kommande år. Det faktum att familjerna till de ensamkommande barnen kan anlända i nära anslutning till att barnet fått uppehållstillstånd gör heller inte situationen lättare för kommunerna. Snabbt ska en lösning hittas för den unge och hans/hennes familj när det gäller boendet.

Statsmakterna har inte förenklat arbetet genom att låta två olika myndigheter ansvara för förhandlingsarbetet med kommunerna. Det finns ett stort problem med olika överenskommelser om generellt mottagande respektive ensamkommande barn.

### **Särskilda behov**

Migrationsverket har fått beviljat medel från Europeiska flyktingfonden för att under 2010 göra en kartläggning gällande bosättning och mottagande av personer med särskilda medicinska behov. Kartläggningen kommer att vara gjord till den 30 november. Under 2011 avser Migrationsverket att starta en försöksverksamhet som syftar till att bättre tillgodose de behov som finns hos personer med särskilda medicinska behov i samband med bosättning och mottagande, bland annat genom att förkorta ledtiderna för bosättning.

### **Allmänt**

Det är glädjande att konstatera att flera län ser en framtid med länsmottagning som en möjlighet. Det i sig stödjer behovet av samverkan och kan ge de nyanlända större möjligheter till etablering både när det gäller bostad och arbete. Glädjande är också att några län konstaterar att konjunkturen nu på allvar börjar vända och efterfrågan på arbetskraft ökar.

Däremot lyfter flera länsstyrelser att det under hösten, innan valutgången, kan finnas svårigheter att diskutera överenskommelser.



