







Prognos och analys

Dnr 112-2010-1161

Till Regeringen

## **Verksamhets- och kostnadsprognos 2010-02-25**

Migrationsverket ska enligt regleringsbrevet lämna en prognos avseende verksamhet och ekonomi till regeringen vid fem tillfällen under 2010. Detta är årets andra prognos och verkets huvudprognos för året. Prognosen innehåller en utökad analys och bakgrundbeskrivning vad gäller migrationens utveckling och bedömning av asylinströmningen.

Enligt regleringsbrevet görs också en särskild redovisning i samverkan med länsstyrelserna av hur arbetet fortskrider med att träffa överenskommelser med kommunerna och bosätta personer som fått uppehållstillstånd.

## Innehållsförteckning

<b>1. ÖVERGRIPANDE ANALYS OCH SLUTSATSER .....</b>	<b>3</b>
1.1 Verksamhet och volymer 2010-2014 .....	3
1.2 Ekonomiska förutsättningar 2010-2014 .....	4
<b>2. MIGRATIONENS UTVECKLING .....</b>	<b>5</b>
2.1 En globaliserad värld.....	5
2.2 Den svenska migrationsprofilen.....	7
2.1 Migrationsströmmar och asylsökande.....	8
2.2 En fortsatt orolig värld .....	10
2.3 Kontrollsystem .....	11
2.4 EU-harmoniseringen .....	12
2.5 Bedömning av antal asylsökande .....	14
<b>3. ASYLPROCESSEN.....</b>	<b>16</b>
3.1 Asylprövning hos migrationsverket .....	16
3.2 Överklaganden hos Migrationsverket .....	19
3.3 Migrationsdomstolarna och Migrationsöverdomstolen .....	20
3.4 Kommunmottagande .....	21
3.5 Återvändande .....	23
3.6 Polisens arbete med verkställighet av avlägsnandebeslut.....	26
3.7 Verkställighetshindersärenden hos Migrationsverket .....	27
3.8 Inskrivna i mottagningssystemet.....	29
3.9 Situationen för ensamkommande barn och ungdomar .....	33
<b>4. ÖVRIGA PROCESSER .....</b>	<b>37</b>
4.1 Arbete, besök och bosättning .....	37
4.2 Medborgarskap.....	44
<b>5. EKONOMISKT UTFALL OCH PROGNOIS PER ANSLAG.....</b>	<b>46</b>
5.1 Anslag 1:1 Migrationsverket.....	46
5.2 Anslag 1:2 Ersättningar & bostadskostnader .....	51
5.3 Övriga anslag.....	52

## BILAGOR

Bilaga 1 Utfall verksamhet asylprocessen, tabell

Bilaga 2 Prognos verksamhet asylprocessen, tabell

Bilaga 3 Anslagsutfall inom politikområde migration, tabell

Bilaga 4 Anslag och prognos inom politikområde migration, tabell

Bilaga 5 Behov av introduktionsplatser samt prognos för kommunmottagande, tabell

Bilaga 6 Redovisning av arbetet med kommunöverenskommelser och bosättning

# 1. Övergripande analys och slutsatser

## 1.1 Verksamhet och volymer 2010-2014

Sverige har under lång tid varit ett land dit många kommer för att söka skydd, bosätta sig, arbeta eller studera. Det finns inget som tyder på migrationen till Sverige skulle minska de närmaste åren. Tvärtom pekar Migrationsverkets prognos på en fortsatt omfattande och i vissa avseenden ökad rörlighet till Sverige.

För närvarande ökar antalet som söker asyl i Sverige. Under 2010 väntas antalet bli 28 000, en uppgång med 16 procent i förhållande till 2009. Även 2011 väntas antalet ligga i intervallet 25 000 - 30 000. Bakgrunden till ökningen är bland annat den svåra situationen med väpnat våld och oro i Somalia och Afghanistan, vilket driver människor på flykt.

Utvecklingen sätter fokus på Migrationsverkets förmåga att ta emot det växande antal som söker skydd och ge dem en snabb och rättssäker prövning. För att Sverige ska kunna leva upp till sina internationella åtaganden inom asylområdet och samtidigt hantera den övriga migrationen på ett bra sätt, är det av avgörande betydelse att Migrationsverket är rätt dimensionerat för uppdraget. Det kräver en finansiering som är följsam i förhållande till de ökade resursbehov som en ökning av ärendemängden innebär.

Beräkningarna i den här prognosen visar att verket snabbt måste öka sin kapacitet för att möta den ökade arbetsbelastningen. Till en del kan ökningen mötas genom interna prioriteringar och utveckling av arbetssätt och tjänster. Det är dock inte tillräckligt för att verket med befintliga medel ska klara uppdraget. Det finns därför behov av en resursförstärkning i år och kommande år.

Ökningen av antalet asylsökande innebär att Migrationsverket måste avgöra fler ärenden än vad tidigare prognoser pekat på. Verket har under ett par års tid systematiskt avgjort äldre ärenden i syfte att åstadkomma en asylprocess i balans. Det har lett till kortare handläggningstider och mer än en halvering av antalet öppna asylärenden. Samtidigt har verket påbörjat införandet av ett nytt arbetssätt i asylprocessen med målet att ytterligare höja kvaliteten och kraftigt minska väntetiden. Det gäller nu att hantera de nya asylansökningar som kommer in och samtidigt fortsätta att arbeta av äldre ärenden i syfte att möjliggöra införandet av det nya arbetssättet.

Om verket inte har kapacitet att möta ökningen, blir följden längre handläggningstider och växande ärendebalanser. Det leder till längre vistelsetider och därmed en kraftigt ökad belastning på statsbudgeten. Dessutom äventyras införandet av det nya arbetssättet och effekterna i form av bland annat kortare vistelsetider kan inte realiseras inom avsedd tid. Det är därför av stor vikt att verket kan tillförsäkras resurser som svarar mot det förväntade behovet. Kapaciteten behöver öka redan under 2010.

Trenden innebär inte bara att antalet asylsökande ökar utan också att fler får bifall på sin ansökan. Det innebär att behovet av platser i landets kommuner kommer att växa. Även antalet anhöriga som omfattas av den så kallade ersättningsförordningen väntas öka. Kraven ökar således på ett väl fungerande mottagande som underlättar för de nyanlända att snabbt komma in i samhället med bostad, arbete eller utbildning. Det finns i det sammanhanget anledning att peka på vikten av att de politiska reformer som planeras i syfte att skapa en effektivare etablering kan genomföras utan initiala hinder. Bland annat får kommunerna och Arbetsförmedlingen viktiga roller att spela i enlighet med den nya ansvarsfördelningen.

Prognosen innebär också att antalet ensamkommande barn fortsätter att öka med de krav på bland annat ett väl fungerande mottagande som det medför.

Återvändandet har av regeringen pekats ut som ett prioriterat område under innevarande år. Prognosen för 2010 och kommande år är att de samlade insatser som görs på området får fortsatt effekt och att antalet personer som återvänder fortsätter att öka. Trots ökningen bedömer verket att det kommer att behövas ytterligare åtgärder för att åstadkomma en asylprocess i balans. Det krävs helhetssyn i regeringens styrning och att samtliga berörda myndigheter samverkar och får goda förutsättningar för sitt arbete.

Samtidigt som antalet asylsökande går upp, sker det också en ökning av andra ärendeslag som Migrationsverket ska hantera. De flesta ansökningarna som verket tar emot gäller arbete, besök och bosättning. Under 2009 fick Migrationsverket in ungefär 175 000 sådana ärenden, vilket var fler än året innan. Bedömningen är att det årliga antalet fortsätter att öka de närmaste åren. Under 2010-2013 väntas antalet bli 176 000-188 000 per år. Det är en ökning i förhållande till föregående prognos. Här finns samtidigt osäkerhetsfaktorer.

Det väntas också bli fler som vill bli svenska medborgare. I enlighet med verkets tidigare prognos sker en ökning av antalet ärenden från 30 000 innevarande år till 40 000 per år från 2011 till 2013.

## **1.2 Ekonomiska förutsättningar 2010-2014**

Den medelstilledning avseende år 2010 som Migrationsverket erhållit i regleringsbrev grundas på ett mindre antal asylsökande än vad verket idag bedömer bli fallet. Vid tidpunkten för budgetpropositionen för 2010 var verkets bedömning att 22 000 personer skulle komma att söka asyl i Sverige under 2010.

Migrationsverkets kapacitet att med befintliga medel möta de nu förväntade ärendevolymerna och nå de uppställda målen för verksamheten är inte tillräcklig. Verket behöver avgöra 61 000 asylärenden de kommande två åren fördelat på 30 000 ärenden under 2010 och 31 000 under 2011. För att myndigheten ska kunna bedriva sitt uppdrag på ett ansvarsfullt sätt är det nödvändigt att säkerställa att verket har en finansiering som svarar mot behoven i år och de kommande år.

Verket bedömer att en utökad kapacitet för ta emot och pröva asylärenden är nödvändig och finansierar nu en kapacitetsökning inom asylprövningen så långt det är möjligt med hjälp av anslagskrediten. Därmed finns inte några marginaler för att hantera ytterligare öknings eller förändringar av verksamheten.

Med utgångspunkt från förhållandena i denna prognos behöver Migrationsverket en förstärkning på 1:1 anslaget med 261 miljoner kronor 2010-2011 varav 98 miljoner kronor under 2010 och 163 miljoner kronor 2011. Även de därefter kommande åren behövs en förstärkning i förhållande till de i budgetpropositionen förslagna ramarna.

Verket ser också behov av att anslagen 1:2 Ersättningar och bostadskostnader, 1:6 Offentliga biträden i utlänningsärenden, samt 1:2 Kommunersättningar vid flyktingmottagande (utgiftsområde 13) justeras 2010 och kommande år för att vara i nivå med det förväntade antalet asylsökande.

Om Migrationsverket inte tillförsäkras tillräckliga resurser, blir resultatet en försämrad måluppfyllelse på flera områden. Det drabbar inte bara enskilda genom att väntan på beslut blir längre utan leder också till ökade totala kostnader i statsbudgeten.

## **2. Migrationens utveckling**

I nedanstående avsnitt ges en bakgrund till migrationsfrågorna och en analys av utvecklingen i Sverige.

### **2.1 En globaliserad värld**

De prognoser som verket lämnar över de närmaste åren ska ses i perspektivet av den mer långsiktiga och övergripande utvecklingen av migrationen i världen. Mycket talar för att Migrationsverket och andra länders migrationsmyndigheter har ett uppdrag av växande betydelse. Den internationella rörligheten antas öka betydligt i en allt mer globaliserad värld. Gränsöverskridande nätverk och kontakter mellan länder och diasporagrupper gör att flyttningsströmmar främjas och vidmakthålls.

Framtidens migrationsströmmar bestäms av bland annat demografiska trender och hur efterfrågan på arbetskraft utvecklas i olika länder. Europa står inför en demografisk utmaning. Befolkningen minskar och blir allt äldre. I en åldrande befolkning är det färre personer som arbetar. Olika aspekter av hur Europa ska bemöta denna utmaning diskuteras på EU-nivå. Migration kan vara en del av lösningen. I Sverige skulle befolkningen minska om vi inte hade ett invandringsöverskott. Att döma av tillgängliga befolkningsprognoser kommer den låga folkökningstakten i Sverige att bestå under 2000-talets första decennier.

Utvecklingen innebär inte bara att migrationen ökar i omfattning utan också att den ändrar karaktär. Det är inte självklart att till exempel Sverige kommer att attrahera migranter i samma utsträckning över tid. En trend är att den internationella migrationen efterhand blir mer dubbelriktad. Många av dagens utvecklingsländer väntas med tiden att få minskade födelsetal och bättre ekonomiska möjligheter. Då kommer färre att vilja flytta utomlands. Det väntas inom 10-20 år leda till en jämnare

balans mellan utvandring och invandring i dessa länder. Andra länder förväntas att gå från att vara sändarländer till att bli mottagarländer. Den samlade effekten blir enligt migrationsforskare att färre länder kommer att ha stora nettoutflöden och det finns en ökande potential för bruttoflöden i takt med att länder industrialiseras. Som ett led i utvecklingen ökar antalet välutbildade i världen och det skapas en växande internationell arbetsmarknad. Utvecklingen mot minskade födelsetal och bättre ekonomiska möjligheter gäller inte regionen söder om Sahara. Det väntas bli den viktigaste utvandringsregionen i framtiden.<sup>1</sup>

Det finns skäl att betrakta migration som en pågående process där flyttningen inte är permanent. Globaliseringen och utvecklingen av kommunikationen har gjort att migranter idag har ökade möjligheter till vardaglig kontakt med de delar av familjen som man lämnat i sitt ursprungsland eller som har migrerat till andra länder. Samtidigt finns större möjligheter än tidigare att resa mellan länder. Dessa så kallade globala familjer är en följd av migration men de är också betydelsefulla för att möjliggöra cirkulär migration. Att ha ett levande nätverk i sitt ursprungsland underlättar en eventuell återvandring och gör det möjligt att investera och driva verksamhet i det forna hemlandet.<sup>2</sup>

Mycket talar för att det finns ekonomiska och andra vinster att hämta i den ökade rörligheten samtidigt som migrationen också ställer länder inför stora utmaningar. Migrationsverket stödjer genom sitt arbete regeringens mål att underlätta rörligheten och främja en behovsstyrd arbetskraftsinvandring för att möta dagens och morgondagens behov. Som ett led i genomförandet av Sveriges politik för global utveckling arbetar verket på olika sätt mot målet att öka utvecklingseffekterna av internationell rörlighet, vilket bland annat kan ske genom cirkulär migration samt remitteringar och återföring av kunskap till ursprungsländerna.

När det gäller utvecklingen av flyktingströmmar så kan det konstateras att andelen flyktingar i världen på senare år har minskat jämfört med övrig internationell migration 1985–1995 utgjorde de av FN definierade flyktingarna 12 procent av den internationella migrationen, eller 18,5 miljoner. Därefter har andelen minskat, så att 7,1 procent (13,5 miljoner) av alla internationella migranter år 2005 var flyktingar. År 2008 var antalet 10,5 miljoner.<sup>3</sup> Flertalet av världens flyktingar befinner sig i utdragna flyktingsituationer i utvecklingsländer där det saknas varaktiga lösningar. Utvecklingen framöver är avhängig i vilken mån konflikter får politiska lösningar och demokratin och säkerheten stärks i berörda delar av världen.

---

<sup>1</sup> Den stora utmaningen: Internationell migration i en globaliserad värld. Charlotta Hedberg och Bo Malmberg. Globaliseringsrådet.

<sup>2</sup> Eastmond M & L Åkesson (red.), 2007, Globala familjer – Transnationell migration och släktskap, Riga: Gidlunds Förlag

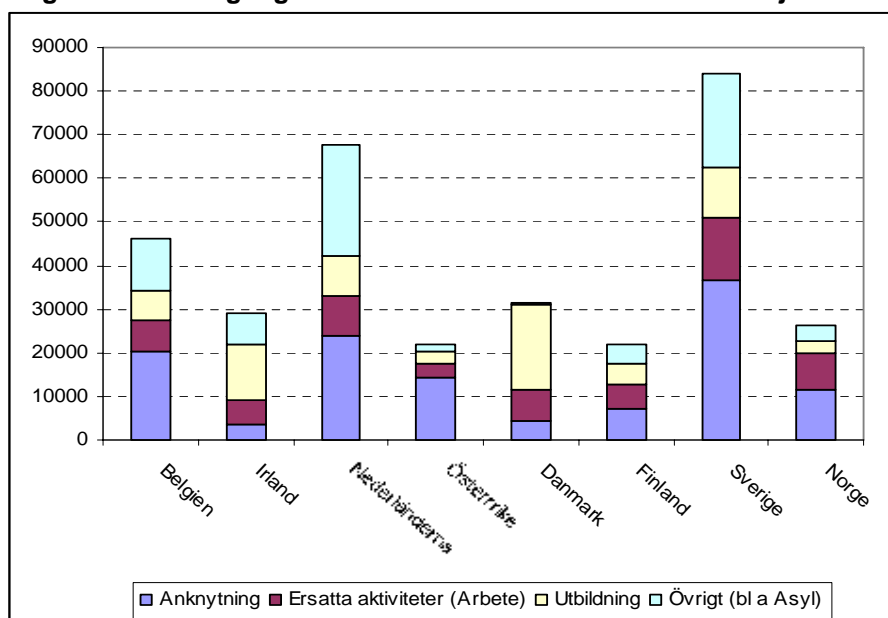
<sup>3</sup> 2008 Global Trends: Refugees, Asylum-seekers, Returnees, Internally Displaced and Stateless Persons, UNHCR, 16 juni 2009.

## 2.2 Den svenska migrationsprofilen

Under planeringsperioden fram till 2014 kommer Sverige fortsätta att vara ett land där många vill söka skydd, bosätta sig, arbeta och studera. Under 2009 gavs tillstånd 98 644 personer inklusive EU-medborgare. Det är en ökning med 10 procent jämfört med förra året. Befolkningsstatistik från SCB för 2009 visar att invandringen (folkbokförda) av tredjelandsmedborgare utanför EU och norden ökat med 8 procent till 56 256 personer.

I förhållande till andra jämförbara länder i EU så framstår Sverige som ett land med en hög migration. Nedanstående tabell från EUROSTAT illustrerar detta förhållande.

**Diagram 1. Förstagångstillstånd år 2008 i vissa länder till tredjelandsmedborgare.**



Sverige ger i absoluta siffror betydligt fler uppehållstillstånd än de jämförda länderna. Relativt sätt har Sverige än högre andel anknötningar än flera länder, en hög andel arbetstillstånd och en jämförelsevis något lägre andel studerandetillstånd.

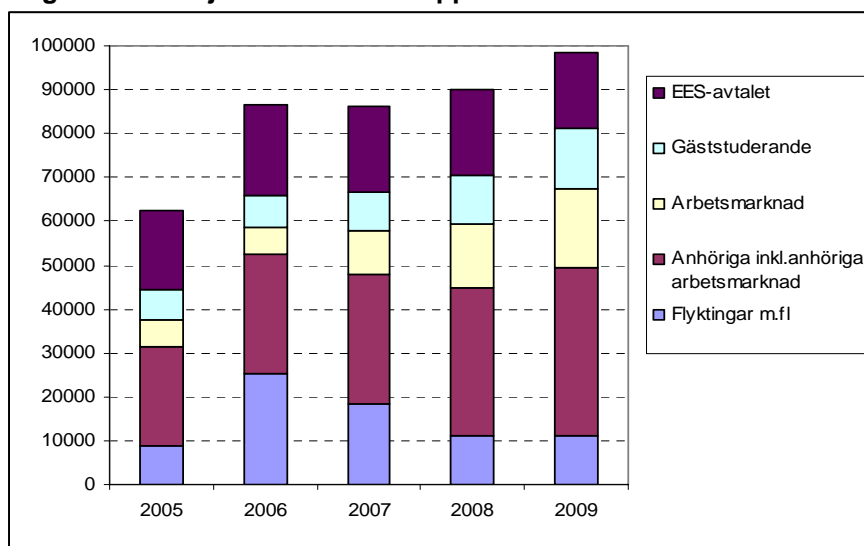
Anhöriginvandringen från länder utanför EU har etablerat sig på en hög nivå. Det är en direkt följd av familjeåterförening med personer som fått asyltillstånd, men de är också en fortsättning på de senaste tio årens fortgående ökning av anhöriginvandringen i allmänhet (se avsnitt 4.1 *Arbete, besök och bosättning – Prognos och analys – antal inkomna ärenden*). Det kan, i vart fall under en period, finnas begränsande omständigheter när det gäller anhöriginvandringen. Det försörjningskrav som ska införas antas ha en tämligen liten påverkan. Migrationsöverdomstolens ställningstagande nyligen om krav på klarlagd identitet vid ansökan om uppehållstillstånd för somaliska medborgare kan under vissa förhållanden vara en mera begränsande omständighet.

Asylinvandringen är i hög grad beroende på utvecklingen i Somalia, Irak och Afghanistan. Säkerhetsläget i Somalia och Afghanistan framstår som instabilt en längre tid framöver och verket bedömer att ett kvarstående skyddsbehov ger upphov till många tillstånd

Antalet tillstånd för arbete har ökat påtagligt de senaste åren. Den höga nivån ligger kvar men en ökning dämpas av det försämrade konjunkturläget. En förbättrad konjunktur kan ge en ökad andel arbetstillstånd. Tillstånden för studerande har också öka. Om avgifter införs för studenter utanför EU/EES-området, vilket regeringen föreslår i en proposition, kan det innebära att färre studerande söker sig till Sverige. Att studera i Sverige har hittills varit relativt förmånligt jämfört med många andra europeiska länder.

Migrationen från EU-länderna tenderar att stabilisera sig på de nivåer som nåddes 2007/2008. Den inomeuropeiska migrationen från EU-länderna kommer sannolikt kommande år främst att variera med konjunkturerna på arbetsmarknaden.

**Diagram 2. Beviljade arbets- och uppehållstillstånd åren 2005-2009**



Sammantaget antas migrationsprofilen för Sverige kommande år bestå i allt väsentligt. Sverige kommer att ha en relativt hög anhörginvandring och asylinvandring. Vid en konjunkturuppgång kan en viss förskjutning ske mot fler arbetstillstånd.

## 2.1 Migrationsströmmar och asylsökande

### Illegala gränspassager tenderar att minska

Frontex (Europeiska byrån för förvaltningen av det operativa samarbetet vid Europeiska unionens yttre gränser) analyserar bland annat omfattning och utveckling av illegala gränspassager och vistelse. Det finns ett samband, om än inte alltid direkt, mellan denna företeelse och asylsökande i Europa. Tendensen vad gäller illegala gränspassager är vikande samtidigt som antalet asylsökande totalt har stagnerat jämfört med förra året.

När det gäller situationen i Medelhavet kan det noteras att inströmningen sjövägen minskade under perioden. Men det är fortfarande en stor mängd personer som reser in

sjövägen, framför allt i östra Medelhavet från Turkiet till Grekland. Den största nedgången kan härröras till den italienska sjögränsen till följd av samarbetet med Libyen. Nedgången på denna kuststräcka har inte medfört någon påtaglig ökning längs annan gräns.

Också i Egeiska havet var siffrorna lägre under tredje kvartalet jämfört med samma kvartal 2008 trots att siffrorna var högre under de två första kvartalen under 2009.

Under det tredje kvartalet 2009 minskade antalet afghaner som illegalt tog sig in i EU jämfört med samma kvartal 2008. Detta gäller särskilt längs den grekiska sjögränsen. Samtidigt som grekiska myndigheter har stramat åt sin utlänningslagstiftning och utför striktare färjekontroller vid utresa från Grekland, har man noterat en ökning av antalet olagliga gränspassager av afghaner längs västra Balkanrutten. Detta gäller särskilt för gränsen mellan Serbien och Ungern. På senare tid har också afghaner påträffats längs EU:s östra landgräns, det vill säga länderna Slovakien, Estland och Finland.

De nationaliteter som stod för den allra största delen av olagliga gränspassager var albaner följt av afghaner. Trenden är ökande för afghaner som befinner sig olagligt inne på territoriet. Afghaner stod också för den största andelen asylansökningar i Europa under det aktuella kvartalet.

Under tredje kvartalet 2009 minskade i hög grad antalet somalier som upptäckts när de försökt passera EU:s gräns olagligt jämfört med samma kvartal förra året. Däremot ökade antalet somalier som sökt asyl, särskilt i Sverige och Nederländerna.

### **Antalet asylsökande i Europa förskjuts från syd till nordväst**

Antalet asylsökande i Europa som helhet inklusive Turkiet är, utifrån en helårssuppskattning av siffror från UNHCR, oförändrat jämfört med 2009. Redovisade minskningar av asylsökande i främst Italien, Spanien och Grekland uppvägs dock av öknings i andra delar av Europa. De största mottagarländerna under 2009 är Frankrike, Storbritannien, Tyskland och Sverige. Frankrike redovisar cirka 47 000 asylsökande. De övriga tre stora mottagarländerna tar emot runt 25 000 asylsökande. Nästa grupp stora mottagarländer är Norge, Österrike, Schweiz, Nederländerna, Belgien och Italien med runt 16 000 asylsökande. Ett stort antal länder i nordvästra Europa redovisar en ökning bland annat Norge, Finland, Tyskland, Nederländerna. I östra Europa är siffrorna låga med en viss ökning i Ungern och Polen. Från mottagarländer i södra Europa redovisas minskningar av Grekland, Spanien, Malta, Italien och Cypern. Antalet asylsökande i Italien har närmast halverats jämfört med år 2008. Detta beror sannolikt på återtagandeavtalet mellan Italien och Libyen samt förstärkt övervakning och kontroll av Spaniens sjögräns. Det har skett en förskjutning av asylsökande från södra till nordvästra Europa.

Nationaliteten hos de asylsökande varierar mellan mottagarländerna. De största grupperna asylsökande är från Irak, Afghanistan, Somalia, Ryssland och Serbien. Antalet asylsökande från Irak minskar medan främst asylsökande från Afghanistan och Somalia ökar.

Sveriges andel av de asylsökande i hela Europa ligger på 9 procent för hela året 2009. Under det senaste kvartalet har andelen varit högre – cirka 11 procent.

Sveriges andel av asylsökande från Somalia var på helårsbasis 27 procent. Under december uppskattas Sveriges andel till 40 procent. Sverige och Nederländerna mottog under 2009 56 procent av de asylsökande somalierna i Europa. I statistik för IGC kretsen, där inte Italien och Malta ingår, var Sveriges andel i december uppskattningsvis 52 procent. Sverige var det enskilt största mottagarlandet i Europa av asylansökningar från Somalia under november och december. Uppgifter från Frontex om färre illegala gränspassager för somalier skulle kunna indikera att ökningen i Sverige till en del består av somalier som vistas en tid illegalt i Europa.

De tre största mottagarländerna för asylsökande från Afghanistan är Norge, Storbritannien och Tyskland. De tog emot cirka 40 procent av de asylsökande från Afghanistan. Antalet asylsökande afghaner i Sverige tenderar att öka samtidigt som man kan se en viss minskning i Norge. Det kan också ha betydelse för asylströmmarna att brittiska myndigheter nyligen fastslog att nivån av godtyckligt våld i landet inte var tillräckligt hög för att ge afghaner möjlighet att söka tillstånd på generella humanitära grunder.

Sveriges andel av de asylsökande från Irak har minskat från 16 procent 2008 till 10 procent år 2009. Under 2007 och 2008 har asylsökande från Irak spritts ut på flera länder jämfört med 2007 då Sverige var det största mottagarlandet. Sverige är dock fortfarande det tredje största mottagarlandet i Europa efter Tyskland och Turkiet.

## 2.2 En fortsatt orolig värld

Flykting- och migrationsströmmar styrs i hög grad av vad som händer i vår omvärld. Utvecklingen i Somalia och Afghanistan är av särskilt intresse eftersom det är från dessa länder som de flesta asylsökande i Sverige har kommit på senare tid. Andra länder som står för många asylsökande är Irak, Iran, Eritrea och OSS-länderna.

Den svåra situationen med oro och väpnad våld i Somalia väntas fortsätta att driva människor på flykt. En stor andel av de somalier som söker sig till Sverige har behov av skydd, inte minst mot bakgrund av att det råder väpnad konflikt i huvudstaden Mogadishu. Som en följd av att fler somalier söker sig till Sverige väntas även en fortsatt följdivandring av anhöriga. Sverige är ett av de länder som bereder flest människor från Somalia skydd undan det våld som präglar landet.

Eritreas inblandning i Somalia ökar spänningen i regionen. Det gör också Eritreas gränskonflikter med Etiopien och Djibouti. I Eritrea väntas den nuvarande presidenten behålla greppet de närmaste åren. Situationen avseende mänskliga rättigheter gör att en stor andel av de eritreaner som söker asyl i Sverige bedöms vara i behov av skydd.

I Afghanistan har säkerhetsläget försämrats under 2009. Det pågår en konflikt mellan å ena sidan afghanska säkerhetsstyrkor (ANSF) jämte multinationell militär och å andra sidan väpnade regeringsfientliga element (AGE), ofta betecknade som taliban. Det väpnade våldet med attacker från talibanrörelsen väntas ligga kvar på en hög nivå. USA och dess allierade ökar sin militära insats under 2010.

I Irak har säkerhetsläget de senaste två åren förbättras och antalet asylsökande därifrån har minskat kraftigt i Sverige. Under 2009 påbörjades tillbakadragandet av amerikanska trupper. Som en följd av det har antalet attacker och säkerhetsincidenter åter ökat. Vissa grupper, såsom kristna och homosexuella, har varit särskilt utsatta. Situationen gör att behov av skydd kvarstår i många enskilda fall. Det finns anledning att följa den fortsatta utvecklingen. Även om mycket talar för att antalet asylsökande irakier inte ökar förblir Sverige ett land dit förhållandevis många asylsökande irakier söker sig, bland annat mot bakgrund av det stora antal irakier som tidigare har sökt sig hit.

I Iran har krav på ökad demokrati skapat oro och motsättningar under en tid. Trots massivt våld, massgripanden och övergrepp mot oppositionella har protesterna mot regimen fortsatt. Om regimen fortsätter att svara med våld kan det få fler att lämna landet. Vidare tolkas Irans anrikning av uran som en provokation. Det ökar spänningen och osäkerheten i en av de känsligaste regionerna i världen.

Ryssland är hårt fast i den ekonomiska krisen. Stigande levnadskostnader, hög arbetslöshet och missnöje med den politiska ledningen leder inte bara till missnöjesyttringar utan också till benägenhet att lämna landet. Det gäller i ännu högre grad andra OSS-länder. Vägen mot ekonomisk stabilitet och demokratisk öppenhet är lång i flera länder i regionen.

I Mellanöstern är konflikten mellan Israel och Palestina inne på sitt åttonde decennium. I frånvaron av en hållbar fredlig utveckling fortsätter området att vara ett av de känsligaste i världen.

Mer information om situationen i olika länder finns i Migrationsverkets landinformationssystem Lifos ([www.migrationsverket.se](http://www.migrationsverket.se)).

## 2.3 Kontrollsystem

Inom EU byggs olika system ut för registrering och kontroll av tredjelandsmedborgares inresor, tillstånd och identitet. Instrumenten för att fastställa första asylland och hantera fördelningen för asylsökande mellan Europas länder är också under utveckling. På en nationell nivå införs och övervägs ökad användning av biometri. Dessa olika ansatser kan, över tiden, antingen enskilt eller i samverkan, minska utrymmet att använda falska identiteter och kringgå systemen. De kan också innebära att ansvaret att pröva asylansökan i större utsträckning övergår till andra länder än Sverige.

För varje person som får ett uppehållstillstånd ska ett uppehållstillståndskort utfärdas enligt en särskild EU-förordning som ska vara införd senast 20 maj 2011. Kortet ska innehålla fingeravtryck och kunna användas för ansiktsigenkänning. Fingeravtryck i kortet krävs från 2012. Data kommer endast att lagras i kortets chip. Nationell lagring av biometrin i uppehållstillståndskortet är föremål för övervägande av regeringen. Det kan noteras att hittills har 12 medlemsländer tagit beslut om att lagra data nationellt. Alla nya främlingspass som Sverige utfärder ska innehålla biometri. De första utlandsmyndigheter som kan utfärda sådana pass blir de i Nairobi, Addis Abeba och Kampala och tar sikte på främst somaliska tillståndsökande då dessa som regel saknar passhandlingar som giltigt dokument att resa med. I den mån de biometriska uppgifterna bara kan kontrolleras mot pass/kortinnehavaren får dess

betydelse begränsad räckvidd för att förhindra missbruk av provningssystemen. Finns uppgifter centralt lagrade och kan korsreferenser göras vid olika typer av ansökningar och i större utsträckning försvåra missbruk.

Införandet av den europeiska viseringsdatabasen VIS har försenats i omgångar. Den nuvarande tidplanen är att systemet ska rullas ut med början i december 2010. Det förutsätter att de centrala delarna är klara och att alla enskilda medlemsstater är klara, vilket fortfarande inte är helt säkerställt. Utrullningen startar i Nordafrika och pågår i 2 år. VIS innebär att biometriska data med fingeravtryck för alla som söker visering lagras i en central databas. För varje asylsökande kan då kontrolleras om han eller hon fått en visering av annat land till Schengenområdet. Detta land kan då enligt Dublinförordningen bli skyldigt att pröva asylansökan.

Dublinförordningen i sig är föremål för översyn. Den kan innebära en effektivare Dublinprövning framför allt genom kortare tidsfrister och mer precis avgränsning av vilka fall som ska prövas i systemet. Å andra sidan finns förslag om suspenderingsmekanismer som innebär att länder med en hög inströmning under en tid kan undantas från systemet och fler ärenden kan då komma att prövas av Sverige. Eurodac är det system som hanterar asylsökandes fingeravtryck. Det är också föremål för översyn. En förbättring som kan införas är att tidsfristen för att lägga in fingeravtryck i systemet kortas till 72 timmar.

SIS (Schengen Information System) är ett polisiärt spärrsystem som hanterar efterlysta, domar, brottsmisstänkta, återreseförbud mm. Systemet innehåller inte någon biometri ännu. Registerkontroll i SIS görs av Migrationsverket vid alla ansökningar om uppehållstillstånd och viseringar. Om tappade svenska passhandlingar systematiskt lades in i systemet skulle visst missbruk kunna förhindras. Frågan utreds av polisen.

Den samlade bedömningen är att VIS i kombination med en väl fungerande Dublinförordningen under år 2012 kan ge en effekt i form av att fler ärenden överförs till andra länder. Andelen asylsökande som inte sakprövas i det svenska asylsystemet kan komma att öka. Omfattningen är svårbedömd men ett stort antal asylsökande har idag antagligen rest in i Schengenområdet på giltiga viseringar utfärdade av annan stat. En minskad möjlighet till fritt val av destinationsland för asylsökande i Europa kan minska inströmningen till Sverige. VIS systemets betydelse kan komma att begränsas av att viseringsfrihet införs för olika länder efterhand. Vissa nationella viseringar och tillstånd kortare tid för arbete kan dessutom komma att undantas. Utvecklas de nationella och internationella kontrollmekanismerna genom biometri användning och samkörning mellan olika system kan missbruk och rundgång mellan länder och olika provningssystem minskas. Frågan om konfidentialitet och den enskildes integritet är högt prioriterad i Sverige och inom EU varför utvecklingen av väl avvägda och effektiva kontrollsystem kommer att ta tid.

## **2.4 EU-harmoniseringen**

EU har under perioden 2010 till 2014 för avsikt att ta ytterligare ett steg framåt när det gäller att utveckla och formera det gemensamma europeiska asylsystemet, samt att konkretisera sin vision för en framtida EU-gemensam invandringspolitik. Den andra etappen av harmoniseringsprocessen är nästan avslutad och senast 2012 ska det

gemensamma europeiska asylsystemet vara inrättat med ett enda asylförfarande och en enhetlig internationell skyddsstatus inom EU. Ytterligare förslag till nya/ändrade rättsakter på EU-nivå i syfte att inrätta det gemensamma asylsystemet är därför att vänta under perioden. Den harmoniserade lagstiftningen kommer också att åtföljas av harmoniserat praktiskt samarbete där det Europeiska gemensamma stödkontoret, som ska inrättas under 2010, kommer att fylla en funktion och ha relevans för Migrationsverkets verksamhet. Förhandlingarna beträffande vissa bestämmelser i flera kommissionsförslag har gått mycket trögt. Det är därför svårt att bedöma när rättsakterna kan komma att antas.

Perioden kommer att innebära att Migrationsverket går in i ett skede med allt intensivare EU-harmoniseringsarbete. Lagstiftningstakten är fortsatt hög. Detta får direkt bäring på Migrationsverkets verksamhet. De förordnings- och direktivförslag som har störst betydelse bedöms vara:

- Omarbetat direktiv till mottagande av asylsökande (KOM 2008 815),
- Omarbetade direktiv avseende skyddsgrunder (KOM 2009 551) och asylprocedurer (KOM 2009 554)
- Inrättande av europeisk byrå för asylfrågor (KOM 2009 66)
- Inrättande av ett EU-gemensamt vidarebottsprogram (KOM 2009 447)
- Inrättande av ett EU-gemensamt IT-byrå
- Viseringskodex som bland annat innebär att viseringsbeslut kan överklagas
- Omarbetning av Dublinförordningen (KOM 2008 820) och Eurodacförordningen (KOM 2008 825)
- VIS-förordningen med sammanhängande arbetsgrupper och förordningar
- Förordningsförslagen gällande så kallat D-visum (kan innebära att vissa arbetsvisum undantas från VIS)
- Viseringsfrihets- och viseringsförenklingsavtal
- Det så kallade "Blåkortsdirektivet" rörande högkvalificerad arbetskraft (2009 50 EG)
- Ramdirektivet om ett enda ansökningsförfarande för ett kombinerat tillstånd att vistas och arbeta (KOM 2007 638)
- Kommande förslag om direktivförslagen om företags internstationerad personal (ICT:s) respektive säsongarbetare
- Kommande förslag om EU-gemensamt handlingsplan för ensamkommande barn

Flera av dessa EU-initiativ innebär ökade kostnader för verket. I den mån förslagen har presenterats inom EU har sådana beräkningar redovisat särskilt av verket bl.a. i samband med remissvar.

Harmoniseringen inom EU kan komma att innebära att miniminormer ersätts med förslag som föreskriver gemensamma normer. En ökad grad av harmonisering skapar nya gemensamma former att hantera migrationen till Europa. Asylströmmarna till Europas länder utjämnas ytterligare samtidigt som nya instrument, utifrån ett globalt synsätt, kan utvecklas för att hantera flyktingssituationer, stödja ursprungsländer på olika sätt och att legalisera idag irreguljära migrationsrörelser. Vissa förslag kan få betydelse för anhörginvandringen anhörginvandring, till exempel förslaget om utvidgning av familjens enhet i skyddsgrundsdirektivet. Det nya femåriga arbetsprogrammet för EU, Stockholmsprogrammet, som antogs i december 2009, kommer att få bäring på verkets framtida arbete. Det spanska ordförandeskapet kommer våren 2010 att utforma en detaljerad handlingsplan för programmet. Arbetet med ensamkommande barn kommer att intensifieras. EU kommissionen planerar att under våren 2010 presentera en handlingsplan om arbetet med ensamkommande barn

som kan få betydelse för verket men även för att harmonisera hanteringen mellan länderna.

EU harmoniseringen på området är en process som går långsamt. Mot slutet av planeringsperioden kan gemensamma regler komma att innebära att skillnaderna mellan länderna minskar. Därmed kan det ske en större spridning av asylsökande inom gemenskapen. Dessförinnan bedöms system för kontroll och bördefördelning som VIS och Eurodac tillsammans med Dublinförordningen få en mera direkt betydelse för asylinströmning och prövningsverksamhet. Beträffande VIS-systemet måste beaktas att projektet på EU-nivå har brottats med en rad problem som redan har försenat projektet. Vid ytterligare förseningar kommer detta att medföra negativa konsekvenser för Migrationsverket.

## 2.5 Bedömning av antal asylsökande

En faktor som i avgörande grad styr hur många asylsökande som söker sig till ett visst land är möjligheten att få ett varaktigt uppehållstillstånd. Detta utgör en specifik omständighet utifrån den *sökandes situation i hemlandet* och huruvida den är sådan att det *finns ett skyddsbehov* enligt lag och praxis. Värdering praxis behöver göras i relation till andra länder inom EU. Har Sverige en högre andel bifall för en viss grupp är det en faktor som i sig talar för fler asylsökande.

Det finns också en uppsättning *generella regelsystem* som har betydelse. Att kunna återförenas med familj eller bild ett nytt förhållande utan alltför stora inskränkningar, tidsvillkor med mera är en annan viktig faktor. En rättssäker prövning och ett mottagande under prövningstiden med rimlig standard har sannolikt också betydelse. Betydelsen av tillgången till, och nivån på, det samhälliga trygghetssystemet ska inte heller underskattas. De generella regelsystemens betydelse ska också värderas i förhållande till andra länder inom EU.

Förutom de generella regelsystemen är också *förekomsten av landsmän*, familj, släktingar och andra nätverk av central betydelse.

De faktiska *möjligheterna att ta sig till Sverige*, både ekonomiska och logistiska, är naturligtvis en faktor att beakta. Här spelar nätverk och smugglare roll. Möjligheten att kringgå kontrollsystem och gränskontroller är också en viktig omständighet att värdera.

*Subjektiva föreställningar* och förhoppningar hos den asylsökande om möjligheter i mållandet har dessutom betydelse för individens val.

Sverige är ett attraktivt målland i flera avseenden. De generella regelsystemen framstår som relativt förmånliga. Sverige har gett stora grupper asylsökande uppehållstillstånd genom åren och är mottagarland för ett stort antal nationaliteter. Asylprövningen har hög integritet som säkerställer den sökandes skyddsbehov. Det finns utbredda nätverk för olika nationaliteter i Sverige. EU:s kontrollsystem är inte utbyggda eller kan kringgås. Smuggling av människor kommer att fortsätta att vara en lönsam verksamhet. Förföljelse, förtryck och försämring av livsvillkoren för många i vår omvärld och för grupper som söker sig till Sverige kommer även fortsättningsvis att driva på asylmigrationen.

Sverige har under flera år tagit emot en relativt stor andel av de asylsökande i Europa – i genomsnitt runt 8-10 procent. Stora grupper asylsökande i Europa har också som regel blivit stora grupper i Sverige. Under de senaste åren kan en tendens urskiljas. Om en större grupp asylsökande ökar i Europa tenderar denna ökning att förskjutas mot Sverige. En sådan förskjutning skedde med asylsökande från Irak - i vart fall under en tid. Det har nu skett med asylsökande från Somalia och det är möjligt att det kan komma att ske med asylsökande från Afghanistan.

Kommande år väntas asylsökande från Somalia, Irak och Afghanistan utgöra de största grupperna. Många från Somalia och Afghanistan kommer att få tillstånd. När det gäller Irak är Sverige fortfarande det tredje största mottagarlandet i Europa. Även om situationen förbättrats kan det finnas ett kvarstående skyddsbehov. Det finns inga indikationer på att det bland mångfalden av övriga nationaliteter som söker asyl i Sverige skulle ske en minskning. Även om skyddsbehoven generellt är mindre i många grupper, framstår Sverige som ett målland för många.

Planeringsnivån för antalet asylsökande antas vara 25 000 – 30 000 åren 2010 och 2011. Därefter sänks intervallet något. Orsaken till detta är främst att under 2012 och senare år antas kontrollsystem och harmonisering inom EU ge en större spridning av de asylsökande

**Tabell 1. Planeringsintervall och huvudscenario för antal asylsökande**

År	2010	2011	2012	2013	2014
Prognosintervall 18/1-10	22 000- 25 000	21 000- 24 000	21 000- 24 000	18 000- 23 000	18 000- 23 000
Huvudscenario 18/1-10	25 000	24 000	22 000	20 000	20 000
Prognosintervall 25/2-10	25 000- 30 000	25 000- 30 000	22 000- 27 000	19 000- 25 000	19 000- 25 000
Huvudscenario 25/2-10	28 000	27 000	24 000	22 000	22 000
<b>Ändring, antal huvudscenario</b>	<b>+3 000</b>	<b>+3 000</b>	<b>+2 000</b>	<b>+2 000</b>	<b>+2 000</b>

Antalet asylsökande från Somalia antas öka till cirka 9 000 under år 2010. Antalet asylsökande från Afghanistan ökar något och andra grupper ligger på ungefär samma nivå som 2009. Exakta bedömningar är alltid osäkra men antalet asylsökande antas uppgå till 28 000 år 2010 och 27 000 år 2011. Detta innebär att ökningstrenden för Somalia antas avta. Detta är dock ett osäkert antagande. En ytterligare osäkerhet är utvecklingen av antalet asylsökande från Afghanistan. Söker sig en allt större del av det ökande antalet asylsökande afghaner i Europa mot Sverige kan nivåer över 30 000 asylsökande nås.

### 3. Asylprocessen

#### 3.1 Asylprövning hos migrationsverket

##### Prognos – antal avgjorda asylärenden

Tabell 2. Prognos antal avgjorda asylärenden

År	2010	2011	2012	2013	2014
Prognos 18/1-10	27 000	29 000	23 000	20 000	20 000
Prognos 25/2-10	29 000	32 000	25 000	23 000	23 000
<b>Ändring, antal</b>	<b>+2 000</b>	<b>+3 000</b>	<b>+2 000</b>	<b>+3 000</b>	<b>+3 000</b>

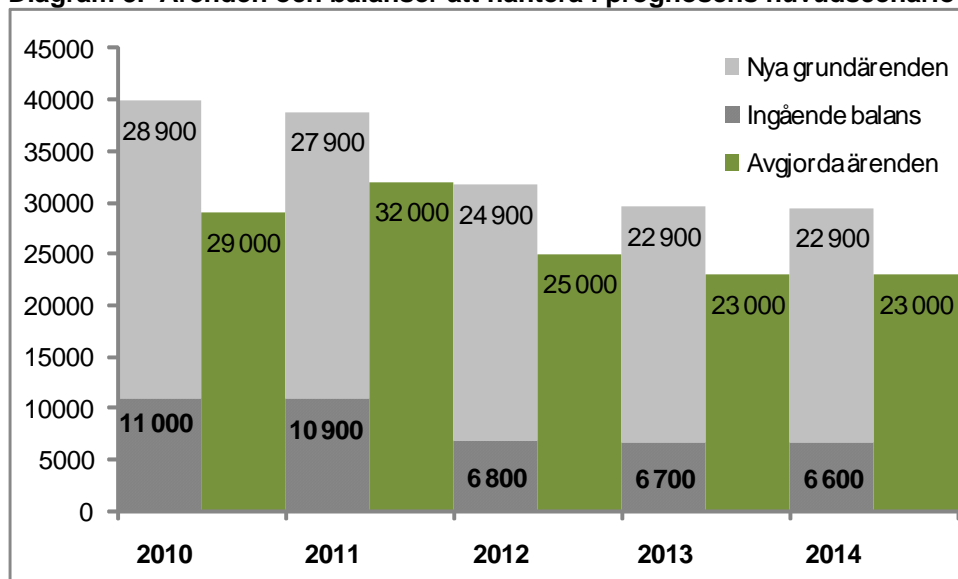
##### *Förändringar sedan föregående prognos*

Prognosen över antalet avgjorda ärenden har höjts för att möta ökade volymer. Andelen bifall har skrivits upp med 6 procentenheter från 37 procent till 43 procent vilket har sin grund i att de somaliska och afghanska nationaliteterna nu utgör en växande andel av antalet asylsökande. Andelen avslag har sänkts i motsvarande grad. Även andelen Dublinärenden har justerats något i denna prognos. Det gradvisa införandet av VIS-systemet kommer att leda till fler Dublinärenden. Ökningen väntas inträffa senare på grund av förseningar i införandet.

##### **Analys**

Ökningen av det förväntade antalet asylsökande de närmaste åren sätter stort tryck på asylverksamheten. Vid årets början var 10 800 asylärenden öppna och verket räknar med ytterligare 28 000 nya asylsökande samt 900 nya ärenden som rör personer som ansökt tidigare. Totalt blir det närmare 40 000 grundärenden som ska hanteras under året. Omkring 11 procent av de asylsökande väntas vara ensamkommande barn, vilket ställer särskilt höga krav på prövningskapaciteten. Verket gör bedömningen att det är nödvändigt att redan i år utöka kapaciteten för att ta emot och pröva asylärenden.

Konsekvensen med att avvakta med att utöka kapaciteten är att många av de positiva effekterna av det nya arbetssättet äts upp av en växande balans av äldre ärenden. Förutom för att hantera fler nya asylärenden behöver det finnas resurser för att utan avbrott kunna fortsätta arbetet med att få ned ärendebalansen. Den direkta kostnaden att för att avarbeta överbalanser tenderar att bli högre ju senare det sker. Framförallt blir den genomsnittliga väntetiden längre i ett sådant scenario och med därmed ökar transfereringsutgifterna på anslag 1:2 och även övriga kostnader för mottagning. De totala utgifterna under prognosperioden skulle bli avsevärt mycket högre än kostnaden för en tidig avarbetning.

**Diagram 3. Ärenden och balanser att hantera i prognosens huvudscenario**

Verkets befintliga resurser riktas nu in på att under året klara av att allra minst leverera beslut i samma takt som nya ärenden kommer in. Samtidigt fortsätter arbetet med att successivt införa ett nytt arbetssätt med kortare handläggningstider över hela linjen. Målsättningen är att alla inkomna asylärenden 2011 ska omfattas av det nya arbetssättet där tidsmålet är närmare tre månader. Se effektivitetsberäkning i avsnitt 5.1 Anslag 1.1, sidan 49.

En förutsättning för att det ska fungera effektivt är att prövningsenheterna har färre öppna ärenden att hantera samtidigt. Den så kallade arbetande balansen behöver vara mycket mindre jämfört med traditionell ärendehantering.

Antalet avgjorda ärenden har i denna prognos ökat med 2 000 ärenden efter att verket omfördelat resurser internt och genom att anslagskrediterna tagits i anspråk. En förutsättning för ökningen är högre kapacitetsutnyttjande och produktivitet än vad som tidigare förväntats på de enheter som nu ska övergå till nytt arbetssätt. Grunden för antagandet är att ökningen av ärenden har en liknande sammansättning och utredningskomplexitet som under hösten 2009.

Verket bedömer att dagens prövningskapacitet skulle behöva öka ytterligare under 2010 så att den nu pågående balansarbetningen kan fortsätta utan avbrott. Det är viktigt för att undvika balansanhopningar och för att hålla produktionstakten så jämn som möjligt över årsskiftet. Omfördelningar utöver de ovan annonserade kan bli nödvändiga men utan tillförsel av resurser innebär det konsekvenser för övrig verksamhet.

Målsättningen är en asylprövning med betydligt kortare väntetider vid ingången till 2012 och en öppen balans på betydligt lägre nivå än idag. Om kapaciteten kan ökas ännu mer under 2010 behöver kapacitetsökningen 2011 inte vara lika markant för att nå målsättningen. En resursförstärkning 2010 skulle innebära att prövningen kan ha en utökad kapacitet redan vid ingången till 2011, vilket skulle möjliggöra en ökad produktion redan från årets första månader.

Med en asylprövning utan stora överbalanser vid ingången till 2012 kan verksamheten riktas in på att med nytt arbetssätt bättre möta den aktuella inströmningen av nya ärenden och på att upprätthålla en jämnare produktion.

#### *Osäkerhet*

Den största enskilda risken för prognosen är att antalet asylsökande stiger till en nivå över 28 000. Det även påverka produktionen och det är ytterligare en av anledningarna till att en kapacitetsökning behövs under året.

#### **Nytt arbetssätt**

De grundläggande inslagen i det nya arbetssättet är:

- Förutsättningar för ett kontinuerligt förbättringsarbete.
- Kraftsamling i fronten – så mycket som möjligt ska utföras tidigt och av personal med hög kompetens.
- Förstärkt och strukturerad samverkan mellan prövnings-, mottagnings- och förvaltningsprocessenheterna.
- Små arbetsgrupper/team och coachande ledare.
- Utvecklad uppföljning av kvalitet, kvantitet och tid.

Arbetssättet ska, förutom kortare väntan på beslut, ge de sökande ökad insyn i handläggningen genom att de vid varje möte får besked om nästa steg i processen samt information om vad som förväntas av dem.

Erfarenheten efter att arbetssättet börjat testas och implementeras i verksamheten är att det går att avgöra ärenden fortare än tidigare. Slutsatsen är att ledtiderna inom den nya processen har minskat jämfört med den tidigare processen och ligger under tre månader i snitt.

Utvecklingsprojektet som benämns ”Kortare väntan” har beviljats medfinansiering från Europeiska flyktingfonden (ERF) för att fortsätta vidareutveckla modellen och för att stödja verksamheten i arbetet med att införa arbetssättet inom hela asylprocessen.

#### **Rapportering: arbetet med att upprätthålla en jämn produktion**

En av grundstenarna i det nya arbetssättet är att de olika teamen har ett relativt jämnt in- och utflöde. När det fungerar blir flödet genom processen jämnare. Det nya arbetssättet ska i sig ge bättre förutsättningar för att upprätthålla jämn produktion i så motto att utflödet ska balanseras av det som kommer in. Anhopningar av med efterföljande avarbetningar ska undvikas genom teamens möjligheter till tät uppföljning.

Regulatorn för att hantera större volymförändringar är fortfarande att tillföra eller avveckla resurser för att ändra den totala kapaciteten. Organisationen i olika team underlättar en snabbare utökning eller och minskning av kapaciteten genom att ändra antal team per enhet eller förändra teamens storlek.

Teamen ansvarar för att organisera sitt arbete så att det jämna flödet upprätthålls. Det kommer till exempel att få som konsekvens att semesterplanering ska genomföras på ett annat sätt. På aggregerad nivå behöver det finnas en ordning som innebär att de anställda känner till de omständigheter som gör att antalet team behöver förändras när antalet asylsökande går upp eller ner i större antal.

### **Rapportering: Öppna asylärenden äldre än tre respektive sex månader**

Det finns vid utgången av januari drygt 11 600 öppna asylärenden på Migrationsverket. Ärendena har en liggtid på 121 dagar (3,9 månader), 49 procent är yngre än tre månader och 80 procent av ärendena är yngre än sex månader. Den öppna balansen består främst av somalier (24 procent) irakier och afghaner (9 procent), statslösa (5 procent) eritreaner och ryssar (4 procent).

En femtedel av alla ärenden är äldre än sex månader och 5 procent är ett år eller äldre vid nästa månadsskifte. Strukturen på den äldre balansen skiljer sig inte nämnvärt från strukturen på hela den öppna balansen.

Verket har lagt upp en ny avarbetningsplan som innebär att alla ärenden som inkom före den 1 mars 2009 ska vara avslutade den 31 mars 2010.

Nästan 1 100 öppna ärenden gäller ensamkommande barn. Dessa ärenden har en liggtid på 82 dagar (2,6 månader) och 64 procent av balansen är yngre än tre månader. Den öppna balansen består främst av afghanska barn (41 procent), därefter somaliska barn (36 procent), endast 4 procent (40 personer) av balansen är irakiska barn. Många barnärenden har redan passerat tidsmålet (36 procent) och åtgärder har vidtagits för att stärka barnprövningen. I och med fler ansökningskommuner och att det är möjligt att fatta beslut också om barnet är kvar i ansökningskommun har förutsättningarna för att fatta beslut inom tre månader ökat. Bristen på god man i delar av landet utgör dock fortsatt ett problem i förhållande till hur ett ärende med barn utan vårdnadshavare ska handläggas.

Dublinenheten har drygt 1 000 öppna ärenden med en liggtid på 55 dagar (1,8 månader) och 82 procent är yngre än tre månader. Anledningen till att ärenden är äldre än sex månader (18 procent) är främst att indikationerna på att ärendet kan handläggas enligt Dublinförordningen kommit i ett sent stadium av handläggningen.

## **3.2 Överklaganden hos Migrationsverket**

### **Prognos – antal avgjorda överklagade asylbeslut**

Mot bakgrund av att prognosen över andelen avslag av sakprövade asylärenden har skrivits ner, minskar även antalet överklagade asylbeslut.

Prognosen för antalet avgjorda överklagade asylbeslut och överlämnanden till migrationsdomstol har skrivits ner med 500 överklaganden år 2010, med 700 år 2011 och med 500 - 600 åren 2012 – 2013.

**Tabell 3. Prognos avgjorda överklagade asylbeslut**

År	2010	2011	2012	2013	2014
Prognos 18/1-10	13 000	13 800	10 700	9 800	9 800
varav överlämnade till migrationsdomstol	12 700	13 500	10 500	9 600	9 600
Prognos 25/2-10	12 500	13 100	10 100	9 300	9 300
varav överlämnade till migrationsdomstol	12 500	12 800	9 900	9 100	9 100
<b>Ändring, antal</b>	<b>-500</b>	<b>-700</b>	<b>-600</b>	<b>-500</b>	<b>-500</b>

De nya försörjningskraven i anknytningsärenden samt Migrationsöverdomstolens avgöranden angående identitetskrav i anknytningsärenden kan bidra till en ökning av antalet överklagade tillståndsärenden. (se avsnitt 4.1 Arbete, besök och bosättning – Prognos och analys – antal inkomna ärenden)

### 3.3 Migrationsdomstolarna och Migrationsöverdomstolen

Nedanstående uppgifter har lämnats av Domstolsverket

#### Migrationsdomstolarna (länsrätterna)

##### *Utfall*

År 2009 kom det in 15 390 asylärenden till migrationsdomstolarna (länsrätterna) och domstolarna avgjorde 17 330 asylärenden. Trots balansavarbetningen finns det en överbalans, det vill säga mål utöver den normalt arbetande balansen. I januari 2010 har det kommit in 1 450 asylärenden och avgjorts 620 asylärenden.

##### *Prognos*

Jämfört med föregående prognos har antalet avgjorda asylärenden vid migrationsdomstolarna (länsrätterna) sänkts för alla åren 2011 – 2014. Ändringen av prognosen beror på att färre ärenden överlämnas från Migrationsverket.

Den överbalans, det vill säga mål utöver den normalt arbetande balansen, som finns på migrationsdomstolarna beräknas vara avarbetad under slutet av år 2010.

**Tabell 4. Inkomna asylärenden till migrationsdomstolarna, prognos 2010-2014**

År	2010	2011	2012	2013	2014
Prognos 18/1-10	12 700	13 500	10 500	9 600	9 600
Prognos 25/2-10	12 200	12 800	9 900	9 100	9 100
<b>Ändring, antal</b>	<b>-500</b>	<b>-700</b>	<b>-600</b>	<b>-500</b>	<b>-500</b>

**Tabell 5. Avgjorda asylärenden vid migrationsdomstolarna, prognos 2010-2014**

År	2010	2011	2012	2013	2014
Prognos 18/1-10	16 000	14 000	10 600	9 700	9 700
Prognos 25/2-10	16 000	13 500	10 200	9 200	9 200
<b>Ändring, antal</b>	<b>+0</b>	<b>-500</b>	<b>-400</b>	<b>-500</b>	<b>-500</b>

## Migrationsöverdomstolen

### *Utfall*

År 2009 kom det in 10 870 asylärenden till Migrationsöverdomstolen och domstolen avgjorde 10 560 asylärenden. På Migrationsöverdomstolen finns ingen överbalans, det vill säga mål utöver den normalt arbetande balansen. I januari 2010 har det kommit in 900 asylärenden och avgjorts 1 050 asylärenden.

### *Prognos*

Jämfört med föregående prognos har antalet avgjorda asylärenden vid Migrationsöverdomstolen höjts för år 2010 och sänkts för åren 2011 – 2014. Ändringen av antalet avgjorda asylärenden vid Migrationsöverdomstolen beror på ändring av antalet inkomna asylärenden.

På Migrationsöverdomstolen kommer det inte att finnas någon överbalans.

**Tabell 6. Inkomna asylärenden Migrationsöverdomstolen, prognos 2010-2014**

År	2010	2011	2012	2013	2014
Prognos 18/1-10	9 700	8 400	6 300	5 800	5 800
Prognos 25/2-10	10 300	8 100	6 100	5 500	5 500
<b>Ändring, antal</b>	<b>+600</b>	<b>-300</b>	<b>-200</b>	<b>-300</b>	<b>-300</b>

**Tabell 7. Avgjorda asylärenden Migrationsöverdomstolen, prognos 2009-2014**

År	2010	2011	2012	2013	2014
Prognos 18/1-10	10 100	8 500	6 600	5 900	5 800
Prognos 25/2-10	10 800	8 200	6 500	5 700	5 600
<b>Ändring, antal</b>	<b>+700</b>	<b>-300</b>	<b>-100</b>	<b>-200</b>	<b>-200</b>

## 3.4 Kommunmottagande

### Prognos - kommunmottagande

I och med att både antalet asylsökande och andelen som får bifall ökar kommer behovet av kommunmottagande att växa. Dessutom antas anhöriginvandrade som omfattas av Ersättningsförordningen att öka. Antalet som behöver tas emot från Migrationsverkets mottagningssystem ökar jämfört med föregående prognos med cirka 2 000 år 2010 till cirka 12 000. En ökning sker också för år 2011 med drygt 3 000 personer till drygt 13 000 personer. Den största gruppen som får tillstånd kommer att vara somalier. Den gruppen kommer också att ge upphov till en ökad anhöriginvandring. Antalet direktinresta anhöriga antas öka till 11 000 år 2010 och 12 000 år 2011 och 2012. Bedömningen för anhöriginvandringen är osäker och beror bland annat på hur praxis rörande styrkande av identitet kommer att utformas (se avsnitt 4.1 *Arbete, besök och bosättning*). Nivåerna kan bli lägre och verket får återkomma till bedömningen.

**Tabell 8. Prognos för totalt kommunmottagande<sup>1</sup>**

År	2010	2011	2012	2013	2014
Prognos 18/1-10	22 100	23 000	19 000	18 500	17 800
varav anvisade ABO <sup>2)</sup>	3 500	3 000	2 300	2 200	2 200
varav anvisade kvotflyktingar <sup>2)</sup>	1 900	1 900	1 900	1 900	1 900
Prognos 25/2-10	23 700	26 800	24 700	22 300	21 300
varav anvisade ABO <sup>2)</sup>	4 400	5 300	4 500	3 900	3 400
varav anvisade kvotflyktingar <sup>2)</sup>	1 900	1 900	1 900	1 900	1 900
<b>Ändring, antal</b>	<b>+1 600</b>	<b>+3 800</b>	<b>+5 700</b>	<b>+3 800</b>	<b>+3 500</b>

1) Personer som omfattas av Förordningen 1990:927 om statlig ersättning för flyktingmottagande mm

2) Avser personer som anvisats introduktionsplatser av Migrationsverket

## Analys

Det ökade behovet av kommunmottagandet kommer att bli en kritisk faktor för genomströmningen i asylsystemet. Volymökningarna inträffar samtidigt som huvudmannaskap och regelverk ändras och nya överenskommelser ska tecknas.

Länsstyrelserna bedömer att arbetet med att teckna överenskommelser för 2010 har fungerat väl. Nästan samtliga länsstyrelser anger att det finns utrymme inom länen för ett ökat mottagande under 2010. Den 15 februari 2010 hade 252 kommuner överenskommelse med Migrationsverket om mottagande av flyktingar och andra skyddsbehövande under 2010. Överenskommelserna och antalet tillgängliga platser är fördelade över hela landet. För 2011 har omkring 170 kommuner överenskommelse, främst tack vare redan tidigare beslutade tillsvidareöverenskommelser. Föreliggande proposition om nyanländas etablering innebär att länsstyrelserna övertar ansvaret för att sådana överenskommelser träffas från 2011 och framåt.

Utifrån olika frågor intensifieras verkets samarbete under våren med både länsstyrelserna och Arbetsförmedlingen om bland annat det fortsatta gemensamma uppdraget i myndigheternas regleringsbrev. Överenskommelserna med kommunerna för såväl utökat behov 2010 som kommande överläggningar för 2011 och framåt är också ett givet fokus. Arbetet förstärks samtidigt ytterligare inför kommande förändringar med ändrat huvudmannaskap.

Det finns en betydande osäkerhet kring vilka konsekvenser som den nya lagen om etableringsinsatser för vissa nyanlända invandrare kommer att ha. Lagen träder i kraft den 1 december 2010 om propositionen antas. Arbetsförmedlingen kommer att ta över ansvaret för att sköta bosättningsarbetet av arbetsföra individer och deras anhöriga – med ett uppdrag att matcha individer mot arbete. Övriga grupper, vilka bedöms vara en liten del av dem som bosätts och i huvudsak består av kvotflyktingar, har Migrationsverket ett fortsatt ansvar för. Det är en positiv utveckling att bättre förutsättningar för arbetslinjen skapas. Trots detta ser verket en risk för att personer med uppehållstillstånd blir kvar i mottagningssystemet därför att anvisning och bosättning efter reformens genomförande inte enbart styrs av kommunernas möjlighet till bostäder och introduktion utan även ska kopplas till arbetstillfälle och utbildning. I dagsläget är det svårt att uttala sig om vilken kapacitet som Arbetsförmedlingen initialt kommer att kunna ha. Migrationsverket kan få ökade svårigheter att få ut svårplacerade i kommunerna i en konkurrens om platser. För en del kommuner kan det krävas en omställning av mottagande till den stora somaliska gruppen som

kommer att behöva bosättas. Den gruppen kan också behöva särskilda arbetsmarknadsinsatser då utbildningsnivån som regel behöver utvecklas. En omständighet som också kan påverka kommunernas vilja till att ta emot flyktingar är att det är valår i år.

Det ökade platsbehovet i kommunerna för kommande år är ännu inte säkrat. En hämmande faktor kan vara att ersättningsnivåerna till kommunerna ännu inte presenterats. Ökningen av mottagandet av ensamkommande barn kan innebära att kommunerna sätter mottagandet av ensamkommande barn i relation till det generella mottagandet och är mindre benägna att öka sitt mottagande.

I allt väsentligt antas kommunmottagandet i denna prognos att motsvara behovet. Givet den relativt stora osäkerhet som finns görs bedömningen att det uppstår en viss, begränsad, tröghet i utplaceringarna från verkets mottagningssystem under år 2010 och 2011.

Närmare beskrivning av hur arbetet med att träffa överenskommelser med kommunerna och hur bosättningen fortskrider finns i bilaga 6.

### 3.5 Återvändande

#### Prognos - avslutade återvändandeärenden

Antalet avslutade återvändandeärenden bedöms öka något i förhållande till föregående prognos. Liksom i tidigare bedömningar avslutas knappt hälften av återvändandefallen med ett självmant återvändande. Övriga fall överlämnas till polisen. Trots att ett ökat antal ärenden avgörs bedöms balansen med öppna återvändandeärenden öka under 2010 för att vi slutet av 2011 minska.

**Tabell 9. Prognos för avslutade återvändandeärenden**

År	2010	2011	2012	2013	2014
Prognos 18/1-10	17 600	17 600	15 600	13 500	13 400
varav självmant återvändande	8 200	8 200	7 200	6 200	6 200
Prognos 25/2-10	18 500	17 500	14 500	14 400	13 400
varav självmant återvändande	8 600	8 200	6 700	6 700	6 200
<b>Ändring, antal</b>	<b>900</b>	<b>-100</b>	<b>-1 100</b>	<b>900</b>	<b>0</b>
varav självmant återvändande	<b>400</b>	<b>0</b>	<b>-500</b>	<b>500</b>	<b>0</b>

Förändringen jämfört med föregående prognos av avslutade återvändandeärenden från år 2012 och framåt är i huvudsak en effekt av att tillgången till återvändandeärenden ändrats på grund av ändrade prövningsvolymen och bifallsandelar. I prognosen finns ett antagande om att andelen avslutade ärenden av tillgängliga inte ändras nämnvärt dessa år.

#### Analys

Andelen ärenden som avslutats inom två månader har minskat något under 2009 i jämförelse med 2008 och var i genomsnitt 51 procent. För att öka den totala

effektiviteten kommer verket att prioritera det faktiska, möjliga, återvändandet i stället för tidsmålet där så är lämpligt. Detta behöver dock inte innebära att den genomsnittliga handläggningstiden ökar.

Migrationsverket räknar med ökad effektivitet i det egna återvändandearbetet. Metodutvecklingsarbete som genomförs inom mottagningsverksamheten under 2010 kommer att stödja verksamheten. Det nya arbetssättet som införs inom asylprövningen kommer att ha betydelse dels genom kortare handläggningstider och dels genom en mer strukturerad övergång till en återvändandefas för de som får avslag på sin asylansökan.

Kortare tid i systemet antas förbättra möjligheterna att motivera individer till att återvända självmant eftersom de troligtvis inte har hunnit etablera sig om de vistats i landet en kortare tid. Det nya arbetssättet sätter även större fokus på id-frågan i ett tidigt skede, med tydliga former för samarbete i asylprocessen. Som en del i mottagningverksamhetens arbete med att realisera och förstärka effekterna av en snabbare asylprocess kommer ett pilotprojekt att startas upp i början av året i syfte att utveckla metoderna i återvändandearbetet. En viktig del i det nya arbetssättet är att återvändandet ges uppmärksamhet tidigt i processen och att arbetet med återvändande standardiseras och struktureras i högre grad än idag. Ett effektivare arbetssätt med screening och segmentering av ärenden förväntas också kunna bidra till att öka både effektiviteten och andelen självmant återvändande.

Utöver utvecklingen av de interna processerna har verket intensifierat sitt samarbete med polismyndigheten både centralt och lokalt. Planer finns på ett gemensamt projekt mellan polismyndigheten, Kriminalvårdens transporttjänst och Migrationsverket i syftet att identifiera svårigheterna i arbetet med verkställigheter och hitta en effektiv process med fokus på samarbetet myndigheterna emellan. Polisen planerar att fortsätta med chartrade flighter under 2010 och verket möjliggör detta genom att tillhandahålla extra förvarsplatser även under 2010. Ett effektivt verkställighetsarbete av polismyndigheten innebär att antalet inskrivna med ärenden som överlämnats till polisen minskar. Indirekt får det även en positiv inverkan på andelen som återvänder självmant. Nya riktlinjer för samarbetet mellan Migrationsverket och polismyndigheterna kommer att fastställas. Ansvar och rutiner klagörs bland annat när det gäller överlämnandet av ärenden mellan verket och polisen, förvarsfrågor och handläggningen av barnärenden.

Ett ökat antal förvarsbeslut skulle kunna bidra till ett ökat återvändande. Det kräver att det finns kapacitet att ta personer i förvar. Det är inte bara en fråga om antalet förvarsplatser. Korta vistelsetider har stor betydelse för kapaciteten i systemet. Här ser Migrationsverket behov av att se över möjligheterna att korta förvarstiderna. Det är också av andra skäl viktigt att tiden i förvar blir så kort som möjligt. Beslut om förvar kan bland annat tas av Migrationsverket, domstolarna eller polisen enligt reglerna i utlänningslagen.

Arbetet stöds också av den utvidgade möjligheten att utbetala återetableringsstöd, samarbete med frivilligorganisationer och tillgång till reintegreringsprogram.

I december 2009 slöts ett avtal med IOM om reintegreringsåtgärder i Irak. Arbete pågår för att sluta ett avtal även för Serbien. Avtal med IOM i Afghanistan för de som återvänder självmant finns sedan den 1 januari 2009 och löper för 1,5 år framåt. Det

är dock ganska få som återvänder till Afghanistan självmant. Orsakerna är flera. Exempelvis saknas fortfarande ett återtagandeavtal men situationen i landet spelar givetvis även en avgörande roll.

Verket arbetar aktivt för ett ökat återvändande på olika sätt. Även polisen gör betydande insatser. Trots det kommer återvändandet under de närmsta åren inte att uppfylla målen. Av de inskrivna har idag 5 000 ett öppet återvändandeärende hos verket och 4 700 har ett återvändandeärende överlämnat till polisen. I prognosen bedöms både verket och polisen avsluta fler ärenden än tidigare men balanssituationen kommer inte att förbättras nämnvärt de närmsta åren. Situationen bedöms dock inte som försämrad utan en långsam förbättring sker.

### **Osäkerhet i bedömningarna – återvändandet ett resultat av samverkande faktorer**

Osäkerheten i bedömningen är hög i alla delar då det är svårt att fastställa orsak och verkan i återvändandearbetet och därmed svårt att förutspå effekterna av de insatser som görs. Flera faktorer måste samverka för att återvändandet ska fungera smidigt - det räcker inte med en lyckosam utveckling i endast en del av kedjan. Samtliga berörda myndigheter måste nå resultat. Återvändande till Irak kan med fördel användas som exempel på när flera olika faktorer samverkar på ett gynnsamt sätt. I irakiska ärenden har verket möjlighet att erbjuda återetableringsstöd samtidigt som återtagandeavtalet efterlevs och polisen genomför verkställighet i ärenden som lämnats över. Det finns heller inte några stora problem i identitetsfrågan i irakiska ärenden som påverkar återvändandearbetet negativt. När flera personer återvänder ger det en signal till andra och ett återvändande kan uppfattas som ett reellt alternativ för dem som är kvar. Situationen i hemlandet är givetvis också av stor betydelse.

Ett ökat antal bifall innebär ett lägre inflöde av nya återvändandeärenden och att andelen äldre ärenden ökar. Äldre ärenden är förmodligen svåra att verkställa och risken finns därför att måluppfyllelsen och produktionsnivån inte blir lika hög som prognostiserat. En ökad andel gamla ärenden är särskilt påtagligt under 2011.

En framgångsfaktor för hög måluppfyllelse är att det finns goda incitament för människor att återvända istället för att avvika från mottagningssystemet och stanna kvar i landet. Det kan röra sig om omfattningen på återetableringsstödet, bra reintegreringsavtal, risken att få ett återreseförbud, grad av genomförda tvångsverkställigheter med mera. Givetvis spelar även ländersammansättningen bland de asylsökande en stor roll. Av betydelse är också faktorer som gör att det inte är värt att stanna kvar. Det är dock viktigt att framhålla att utgången i ett återvändandeärende i hög grad avgörs av individens egen vilja och verket kan endast påverka utgången i ärendet till en viss grad.

### 3.6 Polisens arbete med verkställighet av avlägsnandebeslut

Nedanstående uppgifter har lämnats från Rikspolisstyrelsen.

Vid ingången av år 2010 fanns 13 431 öppna verkställighetsärenden (som lämnats över av Migrationsverket) hos polismyndigheterna, vilket är en ökning med cirka 1100 ärenden sedan föregående år. Av de berörda personerna var 8 862 efterlysta, vilket är en ökning med cirka 1 200 personer jämfört med utgången av år 2008.<sup>4</sup>

Sedan hösten 2009 upplever polisen att bristen på platser på Migrationsverkets förvarsanläggningar accentuerats. Detta innebär att flera förvarstagna utlänningar som påträffats vid inre utlänningskontroll inte har fått plats vid någon av anläggningarna och detta har i sin tur inneburit att förvarsbeslut har upphävts och verkställighet uteblivit.

Antalet förvarsbeslut i Dublinärenden skulle kunna vara högre. Ett ökat antal förvarsbeslut skulle föra med sig ett ökat antal verkställigheter i denna ärendegrupp liksom i andra ärenden. Fler förvarstaganden innebär behov av fler förvarsplatser, även om varje förvarstillfälle har så kort varaktighet som möjligt. I avsnitt 3.5 Återvändande, redogör verket för sin syn på hur arbetet med rätt kapacitet av förvarsplatser bör genomföras.

Antalet överlämnade verkställighetsärenden som avser personer från Irak kommer med all sannolikhet fortfarande att vara högt de närmaste åren, även om antalet asylsökande från Irak har minskat under senare tid och allt fler irakier synes resa hem självmant. Verksställighet till Irak har förutom med reguljärt flyg skett vid sju tillfällen med inhyrda flygplan. Verksställigheterna har samordnats av Polismyndigheten i Stockholms län. En ökad intensitet av verkställigheter till Irak med inhyrda flygplan planeras. Även om fler verkställigheter sker till Irak kommer dock möjligheterna att klara av att verkställa det stora antalet beslut om återvändande dit att vara begränsade. Processen vid verkställigheter till Irak, bland annat med notifieringar till och godkännande av irakiska myndigheter, innebär att tiden för ett förvarstagande i allmänhet blir ganska lång.

Av den stora gruppen asylsökande från Somalia beviljas en förhållandevis stor andel uppehållstillstånd och få ärenden som lämnas över till polisen för verkställighet. De ärenden som lämnas över är i praktiken mycket svåra att verkställa.

Sedan återtagandeavtalet mellan UNHCR, Afghanistan och Sverige löpte ut den 30 april 2009 har endast ett fåtal personer med giltiga resehandlingar kunnat återsändas. Det är oklart vilken utveckling verkställighetsarbetet gentemot Afghanistan kommer att få.

---

<sup>4</sup> År 2009 lämnade verket över cirka 11 360 verkställighetsärenden till polismyndigheten. Av överlämnade ärenden avslutades drygt 9 800, av dessa verkställdes cirka 2 400 av myndigheterna och cirka 1 870 verkställdes genom att personen själv lämnade Sverige. Cirka 4 700 ärenden avslutades genom att besluten preskriberades eller upphävdes. År 2009 verkställde Polisen 546 utvisningsbeslut meddelat av allmän domstol och 826 egna avvisningsbeslut. Totalt verkställde Polisen närmare 3 800 avlägsnandebeslut under år 2009.

Generellt sett är polisens arbete med verkställigheter många gånger tungrovt med bl.a. kontakter med ambassader för identitetsfastställelse och begäran om utfärdande av resehandlingar.

Sedan år 2008 har EU:s Gränsbevakningsbyrå, Frontex, helt eller delvis finansierat gemensamma flygningar, så kallade Joint Return Operations (JRO). Den Centrala gränskontrollenheten (CGE) vid Rikskriminalpolisen samordnar nationellt och internationellt Sveriges deltagande i JRO. Sedan november 2008 har polisen deltagit i tolv flygningar som finansierats av Frontex. Tre av dessa organiserades av Sverige. Sverige avser att medverka, både som organisationsland och deltagarland, i ytterligare EU-finansierade verkställighetsresor.

Kriminalvårdens transporttjänst har under hösten 2009 rekryterat fler eskortörer. Det innebär att antalet genomförda resor ökar något. En ytterligare utökning av antalet eskortörer skulle medföra att polismyndigheterna verkställer ännu fler beslut. Genomströmningen vid Migrationsverkets förvaringslokaler skulle därmed öka.

### **Prognos**

Det finns en positiv utveckling i polisens verkställighetsarbete och samarbete internt och externt med andra myndigheter och EU-organet Frontex. Den medelsförstärkning som Polisen har tilldelats för år 2010 för att ytterligare förbättra och effektivisera verkställighetsarbetet kommer att bidra till fler verkställigheter. Det finns dock anledning att peka på att Polisen är beroende av ett tillräckligt antal förvaringsplatser och av att Kriminalvårdens transporttjänst kan arrangera verkställighetsresorna så snabbt som möjligt.

Det finns också en utveckling mot att beslut i förhållande till vissa grupper kan bli svårare att verkställa, bland annat personer från Afghanistan. Verkställigheterna till Irak kan komma att genomföras i begränsad omfattning i förhållande till det stora behovet på grund av svårigheter för irakiska myndigheter att hantera ett större antal avvisade, ökande problem med oklar identitet samt att fler personer avviker och håller sig gömda.

Polisen räknar dock med att verkställa fler beslut år 2010 – cirka 4 500 – vilket är en ökning jämfört med år 2009. Även kommande år antas polisens verkställigheter av överlämnade ärenden kunna öka i antal. Med polisens verkställighet av överlämnade ärenden avses dels de ärenden som polismyndigheterna faktiskt rapporterar som verkställda, dels de fall där man konstaterar att personen, inför en tvångsmässig verkställighet, har rest hem själv.

## **3.7 Verkställighetshindersärenden hos Migrationsverket**

### **Prognos – avgjorda verkställighetshindersärenden**

Verkets prognos från föregående prognos ligger i stort kvar<sup>5</sup>.

---

<sup>5</sup> År 2009 kom det in drygt 10 000 nya verkställighetshindersärenden till verket och närmare 9 700 avgjordes.

**Tabell 10. Prognos avgjorda verkställighetshindersärenden**

År	2010	2011	2012	2013	2014
Prognos 18/1-10	10 900	10 600	9 500	8 100	7 700
Prognos 25/2-10	11 300	10 800	9 100	8 400	8 100
<b>Ändring, antal</b>	<b>+400</b>	<b>+200</b>	<b>-400</b>	<b>+300</b>	<b>+400</b>

Under år 2010 – 2011 beräknar verket att runt 11 000 ärenden kommer att behöva avgöras. År 2012 sjunker antalet till runt 9 000 för att i slutet av prognosperioden landa på en nivå om 8 000.

Måluppfyllelsen avseende verkställighetshindersärenden är i högsta grad beroende av hur ärendevolymer utvecklas. Verket räknar med att cirka 75 procent av ärenden klaras inom tidsmålet.

### Analys

I jämförelse med föregående år bedöms antalet nya verkställighetshindersärenden öka något. Ökningen har bland annat sin förklaring i verkets och polisens fortsatta höga aktivitet med verkställigheter. Vidare kan de ändringar i utlänningslagen som trädde i kraft den 1 januari i år bidra till en ytterligare ökning av volymerna, se följande avsnitt kring osäkerhet.

### Osäkerhet

#### *Skyddsgrunds- och asylprocedursdirektivets genomförande i svensk rätt*

Den 1 januari 2010 trädde ändringar i utlänningslagen i kraft beträffande prövningen av verkställighetshinder enligt 12 kapitlet 19 § utlänningslagen. Ändringarna har sin grund i genomförandet av skyddsgrundsdirektivet och asylprocedursdirektivet i svensk rätt.

Ändringarna innebär att ett beslut om avvisning eller utvisning inte får verkställas innan Migrationsverket har avgjort om ny prövning ska ske enligt 12 kapitlet 19 §. De nya bestämmelserna om verkställighetshinder ställer större krav på skyndsamt handläggning vilket medför att verket måste anpassa arbetssätt och rutiner, vilket i sin tur ställer krav på en ökad resursinsats.

En konsekvens av de nya bestämmelserna om verkställighetshinder är att de kan försvåra arbetet med återvändande och att de även kan resultera i flera verkställighetshindersärenden. I slutet av februari kommer verket och polisen att göra en verksamhetsmässig uppföljning av reformen.

En annan konsekvens är att fler beslut blir överklagbara vilket resulterar i att både verket som Migrationsdomstolarna kan få hantera fler överklaganden av verkställighetshindersbeslut. En möjlighet finns också att i efterhand ansöka om statusförklaring av beslut som fattades före den 1 januari 2010, vilket kan bidra till ytterligare ansökningar och överklaganden.

I denna prognos görs inga justeringar mot bakgrund av förändringarna i Utlänningslagen. Ytterligare en tid behöver gå för att kunna säkerställa eventuella effekter på verksamheten.

### 3.8 Inskrivna i mottagningssystemet

#### Prognos - antalet inskrivna i mottagningssystemet vid slutet av året

Trots ett ökat antal asylsökande beräknas utflödet ur mottagningssystemet att bli större än inflödet och antalet inskrivna beräknas att minska under innevarande år.

Innevarande år skrivs prognosen för antalet inskrivna i mottagningssystemet ner med 500 inskrivna personer, till 32 000. Jämfört med föregående prognos har prognosen för antalet inskrivna år 2011 till 2012 skrivits upp något, en årlig ökning med 400 personer. Vid slutet av år 2011 bedöms cirka 28 700 personer att vara inskrivna i mottagningssystemet och år 2012 cirka 24 900. Prognosen år 2013 har skrivits ner med 300 och prognosen för år 2014 har skrivits upp med 300, vilket innebär 22 000 och 21 200 inskrivna.

**Tabell 11. Prognos antalet inskrivna i mottagningssystemet vid slutet av året**

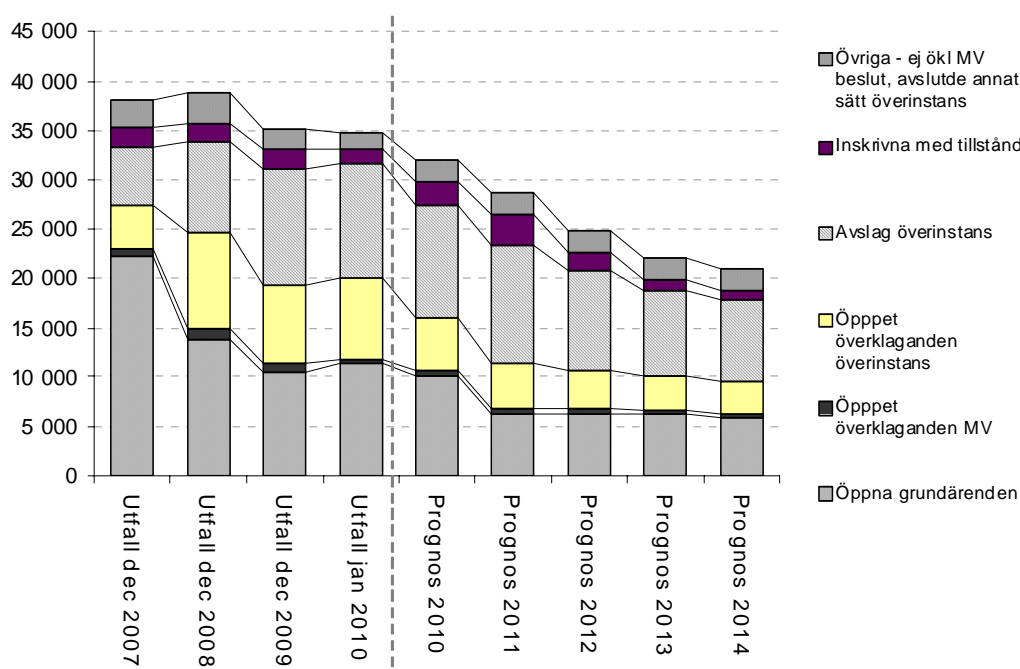
År	2010	2011	2012	2013	2014
Prognos 18/1-10	32 500	28 300	24 500	22 200	20 900
varav inskrivna med tillstånd	2 000	2 000	1 500	800	800
Prognos 25/2-10	32 000	28 700	24 900	22 000	21 200
varav inskrivna med tillstånd	2 500	3 000	2 000	1 000	1 000
<b>Ändring, antal</b>	<b>-500</b>	<b>400</b>	<b>400</b>	<b>-200</b>	<b>300</b>
varav inskrivna med tillstånd	500	1 000	500	200	200

Prognosåren 2010 till 2013 bedöms mottagningssystemet minska med mellan 3 000 – 3 800 inskrivna per år.

Förklaringen till att systemet bedöms kunna minska med denna omfattning är att de asylsökande får en kortare väntetid under sin grundprövning, att en ökad andel av de sakprövade asylbesluten resulterar i bifall och att andelen Dublinfall från och med år 2012 och framåt hamnar på en nivå om cirka 20 -25 procent av nya asylsökande.

Sammantaget medför dessa omständigheter en positiv påverkan på omsättningshastigheten i systemet. Ett ökat antal av de inskrivna kommer nu att vistas kortare tid i mottagningssystemet. Kommunbosättning kommer att utgöra en allt större andel av utflödet. I avsnitt 3.4, Kommunmottagande har verket redogjort för den osäkerhet som finns i bosättningsarbetet, de svårigheter som beskrivs bedöms påverka att det i slutet av åren framöver kommer att vara något fler inskrivna med tillstånd. Diagram 4 belyser utfall och prognos över inskrivna individer i verkets mottagningssystem, uppdelat efter status i asylprocessen.

**Diagram 4. utfall och prognos inskrivna individer i Migrationsverkets mottagande efter status i asylprocessen**



Insatserna för att korta väntetiderna, hos verket och migrationsdomstolarna, medför att antalet inskrivna med öppna grundärenden och överklaganden hos överinstans från och med slutet av år 2011 och framåt bedöms hamna på en balanserad nivå. På grund av de ökade volymerna och en viss ökad tröghet i utflyttningen av personer med tillstånd bedöms fler personer med tillstånd att vara inskrivna, antalet kommer att vara som störst under åren 2010-2013.

Sedan år 2007 har antalet inskrivna med avslag från överinstans stadigt ökat, se diagram 4. Trots att prognosen för bifallsandelar skrivs upp kommer antalet inskrivna med avslag från överinstans att vara stort. Denna grupp kommer under prognosåren att utgöra den största andel av de inskrivna i mottagningssystemet. Se prognosens avsnitt 3.5 och 3.6 för information kring återvändande och polisens arbete med verkställigheter. Från och med år 2012 minskar antalet även i denna grupp.

## Analys

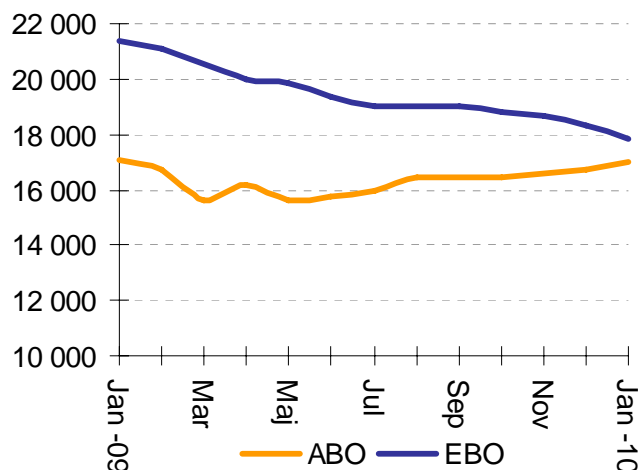
Enligt nuvarande kapacitetsplanering kommer belägningsgraden i Migrationsverkets anläggningsboende att vara mellan 98-100 procent för avtalade platser och omkring 95 procent för lägenhetsplatser. Ankomstboenden är undantagna dessa antaganden eftersom det där kommer att vara nödvändigt med en större överkapacitet för att klara av variationen i antalet sökande.

Från och med andra halvåret år 2009 har andelen inskrivna i anläggningsboende (ABO) ökat, se diagram 5. Förklaring till förändringen är att somalier utgör en allt större andel av de inskrivna och denna grupp har hittills i högre grad än genomsnittet valt boendeformen ABO, se januariprognosen<sup>6</sup>. Då somalier även framöver kommer

<sup>6</sup> Migrationsverkets Verksamhets- och kostnadsprognos 2010-01-18, sidan 11

att utgöra en betydande andel av nya asylsökande, se avsnitt 3.5 *Bedömning av antalet asylsökande*, bedöms andelen bosatta i ABO och eget boende (EBO) nå en jämnare fördelning under åren 2010 och 2011.

**Diagram 5. Utveckling av andel ABO och EBO  
År 2009 – jan 2010**



### **Osäkerhet**

Antalet inskrivna i mottagningssystemet avgörs av en mängd faktorer som påverkar både in- som utflödet ur systemet. Det handlar till exempel om utvecklingen av antalet asylsökande och dess sammansättning, hur många som återvänder självmant, polisens förmåga att verkställa beslut i ärenden som överlämnats, kapacitet i överprövning och kommunmottagande. Den sammantagna effekten av alla dessa bedömningar utgör prognosen för antalet inskrivna i mottagningssystemet.

Vid en bedömning av in- och utflödet i mottagningssystemet visar prognosen för år 2010 att mottagningssystemet bedöms minska med cirka 3 000 inskrivna under året. Verkets prognos är att det kommer 28 000 nya asylsökande, vilket innebär att det i genomsnitt kommer 2 333 per månad. För att nå ett utflöde som medför att mottagningssystemet kommer att minska med 3 000 måste verket det ske en utflyttning med genomsnitt 2 600 per månad. År 2009 var utflödet cirka 2 400 i genomsnitt per månad. En nivå om 2 600 är möjlig om kommunbosättningen ökar, fler återvänder självmant och polisens arbete med verkställigheter av avlägsnandebeslut förbättras ytterligare.

Den nu största osäkerheten är hur väl kommunbosättningsarbetet kommer att utvecklas. Ökade ledtider kommer att uppstå vilket ger effekt på mottagningssystemet. Antalet inskrivna med tillstånd har därför skrivits upp något i prognosen. Osäkerhet i bedömningen råder framför allt beträffande kommunbosättning från ABO. Med högre bifallsandelar och högre andel boende i ABO i jämförelse med år 2009 är behovet av anvisningsplatser stort. Vad verket i dagsläget inte riktigt kan uttala sig om är den somaliska gruppens benägenhet till att självbosätta sig från ABO i samband med beslut om uppehållstillstånd. Ett ökat behovet av anvisningsplatser och risken för långa väntetider till anvisning har tidigare påverkat benägenheten till självbosättning.

En annan osäkerhet är vilka konsekvenser som den nya lagen om etableringsinsatser för vissa nyanlända invandrare som träder i kraft den 1 december 2010 kommer att ge. I avsnitt 3.4, Kommunmottagande, redogör verket för ett antal omständigheter som kan medföra att personer med uppehållstillstånd kan bli kvar i mottagningssystemet onödigt länge.

Osäkerhet råder också i fråga om polisens förmåga att verkställa de beslut om återvändande som verket lämnat över. Antalet inskrivna med lagakraftvunna avslagsbeslut har under det senaste året ökat i omfattning och bedöms under innevarande år öka ytterligare.

### Rapportering: Behov av anläggningsplatser

Avvecklingen av 600 ABO-platser som inledningsvis planerades till år 2009 har på grund av det ökade antalet asylsökande och förändrade fördelningen mellan ABO och EBO skjutits fram till första kvartalet 2011. Avvecklingsbehovet för ABO beräknas under året uppgå till cirka 225 platser och för år 2011 till cirka 1 200 platser.

### Rapportering: Inskrivna som deltar i organiserad sysselsättning (OS)

Av dem som är mellan 18-64 år och väntar på beslut av Migrationsverket deltar 26 procent i någon form av organiserad sysselsättning (OS). Av dem har 9 procent arbete eller praktik, se tabell 12. Tabellerna bidrar till att ge en ögonblicksbild av situationen. Verket har påbörjat ett arbete för att utveckla IT-stöd och registreringsrutiner för inskrivna som deltar i OS. Utvecklingen kommer att bidra till att deltagande i OS under en given tidsperiod kan återges och att verket får bättre uppgifter på antalet individer i arbete.

Fokus i den organiserade sysselsättningen kommer framöver att ligga på introduktion och kartläggning. Antalet deltagande i svenskundervisning förväntas inte öka under perioden, utan kan istället minska när tiden för asylprövningen minskar.

**Tabell 12. Antalet inskrivna med öppet grundärende som deltar i organiserad sysselsättning uppdelat på form av boende (ABO och EBO) vid utgången av januari 2010**

Ärendestatus	Öppna grundärenden			
	ABO	EBO	Totalt	Andel
Inskrivna				
mellan 18-64 år	3 806	4 246	8 052	
varav deltar i OS	1 092	1 000	2 092	26%
andel	29%	24%	26%	
<b>varav</b>				
arbete	4	52	56	3%
praktik	33	95	128	6%
introduktion	221	185	406	19%
svenska (exkl. anafabetisering)	742	584	1 326	63%
Övrigt	92	84	176	8%

Av de totalt antalet inskrivna mellan 18-64 år uppskattas cirka 572 arbeta, se tabell 13.

**Tabell 13. Antal inskrivna (oavsett handlägningsstatus) som arbetade vid utgången av juni**

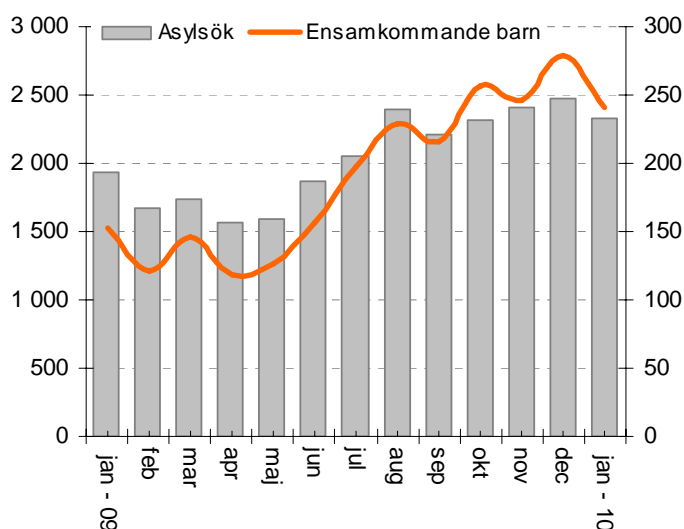
	ABO	EBO	Totalt
mellan 18-64 år	10 021	15 275	25 296
Arbetade	63	509	572
Andel som arbetade	0,6%	3,3%	2,3%

### 3.9 Situationen för ensamkommande barn och ungdomar

#### Prognos antalet ensamkommande barn och ungdomar

Antalet ensamkommande barn och ungdomar förväntas fortsätta att ligga på en högre nivå än tidigare år. Migrationsverket ligger kvar på det tidigare antagandet att mellan 10-12 procent av nya asylsökande kommer att utgöras av ensamkommande barn. Med utgångspunkt från den höjda prognosen för nya asylsökande och utvecklingen av antalet barn under år 2009 skriver verket upp prognosen för antalet ensamkommande barn och ungdomar<sup>7</sup>. I diagram 6 visas antalet nya asylsökande barn per månad. Under första halvåret 2009 kom i genomsnitt 137 barn per månad, under andra halvåret hade genomsnittet stigit till 238 och utfallet januari månad 2010 var 241.

**Diagram 6. Antal asylsökande barn och ungdomar per månad, år 2009 - jan 2010**



Enligt statistik från IGC (Intergovernmental Consultations on Migration, Asylum and Refugees) har antalet ensamkommande barn till Europa ökat under år 2009. Under tredje kvartalet 2009 kom det ungefär lika många barn till Sverige och Norge som till Storbritannien. Dessa tre länder tog under det tredje kvartalet 2009 emot 680 –690 barn vardera. Tidigare år har Storbritannien utan tvekan varit det största mottagarlandet med cirka 3 000 barn årligen ( år 2006 – 2008) och har tagit emot mer än dubbelt så många barn som till exempel Sverige. Under den senaste tiden har en antalsmässig utjämning skett mellan dessa länder.

<sup>7</sup> I januari månad 2010 sökte 241 ensamkommande barn och ungdomar asyl i Sverige. Barnen utgjorde 11 procent av nya asylsökande. De flesta barn och ungdomar kommer från Somalia (103) och Afghanistan (85), tillsammans utgör dessa nationaliteter 78 procent av alla ensamkommande barn. Under januari månad var antalet mellan 53 –74 barn per vecka.

Under prognosperioden kommer antalet barn att ligga på en nivå på cirka 2 000 – 3 000. Under innevarande år bedömer verket att det kommer cirka 3 000 barn, en ökning med 500 jämfört med föregående prognos. Även år 2011 bedömer verket att antalet blir runt 3 000. Under år 2012 till 2013 bedöms nivån sjunka något, se tabell 14 .

**Tabell 14. Prognos - antalet asylsökande ensamkommande barn och ungdomar**

År	2010	2011	2012	2013	2014
Prognos 18/1-10	2 500- 3 000	2 100- 2 900	2 100- 2 900	1 800- 2 800	1 800- 2 800
Prognos 25/2-10	2 800- 3 300	2 700- 3 200	2 400- 2 800	2 200- 2 600	2 200- 2 600
<b>Andel av ny asylsökande (huvudscenari)</b>	<b>10-12%</b>	<b>10-12%</b>	<b>10-12%</b>	<b>10-12%</b>	<b>10-12%</b>
	<b>+300-</b>	<b>+600-</b>	<b>+300-</b>	<b>+400-</b>	<b>+400-</b>
<b>Ändring, antal</b>	<b>300</b>	<b>300</b>	<b>-100</b>	<b>-200</b>	<b>- 400</b>

### Analys

Sedan december 2009 har Migrationsverket startat fem nya ansökningsfunktioner för ensamkommande barn och ungdomar, vilket medför att även antalet ankomstkommuner utökats i samma omfattning. I december blev Gävle och Norrköping nya ankomstkommuner, i januari Örebro och i mitten av februari Skellefteå och Umeå. För närvarande finns nu totalt nio ankomstkommuner för ensamkommande barn. Planeringen är att det inom kort ska finnas totalt tio ankomstkommuner.

Syftet med utvidgningen av ansökningsfunktioner och ankomstkommuner är att sprida det initiala ansvaret på fler kommuner samt att skapa bättre förutsättningar för att fatta beslut inom tre månader, se avsnitt 3.1 Asylprövning hos Migrationsverket. I och med att antalet ansökningskommuner har ökat, är det möjligt att fatta beslut när barnet är kvar i sin ansökningskommun. En faktor som ligger utanför verkets kontroll och som har lyfts i tidigare prognoser är att det i vissa geografiska områden råder långa väntetider för att förordna god man. Den långa väntetiden av att barnen ska få sina goda män påverkar både verkets handläggningstider i asylprövningen för ensamkommande barn och de resursinsatser som läggs på varje ärende bland annat måste information ges vid fler tillfällen.

I slutet av januari fanns det cirka 750 barn i tillfälliga boenden i ankomstkommunerna, vilket innebär att det i dagsläget finns akut behov av mottagande för cirka 750 barn. Till detta kommer buffertplatser som är platser som ska klara av tillfälliga uppgångar i inströmningen av ensamkommande barn. Bedömningen är att antalet buffertplatser behöver vara cirka 20 procent av det totala antalet asylplatser. Eftersom systemet inte har varit i balans sedan reformens införande den 1 juli 2006, har antalet buffertplatser inte kunna analyseras. Men med ett fortsatt antagande om ett behov av cirka 20 procent av buffertplatser så är det akuta behovet av nya asylplatser mellan 900 och 1 000.

Till och med utgången av första kvartalet 2010 har verket överenskommit om cirka 350 platser för asylsökande barn. Sammanlagt beräknas behovet av asylplatser under år 2010 att vara omkring 1 200-1 300 platser (behov av nya asylplatser + avtalade asylplatser).

Utöver detta har verket idag överenskommelser om cirka 900 platser för barn med uppehållstillstånd. Behovet av platser för barn med uppehållstillstånd bedöms öka, bland annat mot bakgrund av ökat antal avgjorda barnärenden samt att verket bedömer att andelen bifall kommer att öka.

**Tabell 15. Avtalade platser och bedömt behov av nya platser år 2010**

Akut platsbehov - barn ankomstkommuner	750
Buffertplatser - flexibilitet /stabilitet	150-250
<b>Summa nya platser</b>	<b>900-1000</b>
Avtalde asylplatser	350
<b>Summa nya och avtalade platser</b>	<b>1200-1300</b>
Avtalde platser barn uppehållstillstånd	900
Behov platser för barn med uppehållstillstånd	Ökande

Kontakterna med kommunerna är alltså intensiva. Förutom åtgärder och kontakter via brev, besök och uppmärksammande av situationen via media har samarbetet med regeringens koordinator Björn Eriksson nu formerats. Hans uppdrag är att tillsammans med Migrationsverket verka för att fler kommuner ansluter sig, samtidigt lyssna på de olika aktörerna och föra tillbaka intryck till regeringen. För närvarande pågår förhandlingar med ett 60-tal kommuner om mottagande av ensamkommande barn alternativt ett utökande av befintligt mottagande. Verket deltar också i de regionala processerna som pågår och där olika samarbetsformer mellan kommunerna växt fram. Verkets mottagningsenheter har utbildats och fått tillgång till informationsmaterial så att det skapas fler lokala aktiviteter gentemot kommunerna.

Genomförandeprocesserna i kommunerna tar lång tid. I dagsläget tar det cirka sex månader från det att kommunen tecknat en överenskommelse till dess att kommunen börjar ta emot barn. Det innebär att de avtal verket i dagsläget lyckas teckna resulterar i en plats för barnen och ungdomarna först sommaren – hösten 2010.

#### *Osäkerhet*

Att beräkna behovet av asylplatser för ensamkommande barn och ungdomar är förknippat med stor osäkerhet eftersom antalet rörliga variabler är många, bland annat:

- Förväntat antal nya asylsökande ensamkommande barn och ungdomar
- Andelen barn som bor hos släktingar/anhöriga
- Andelen bifall
- Antalet verkställigheter
- Antalet barn som avviker
- Barnens åldrar kopplat till kommunernas agerande när barnen fyller 18 år

En tendens verkar vara att antalet ensamkommande barn från Somalia och Afghanistan i mindre omfattning än tidigare flyttar ut till släktingar, vilket ökar behovet av platser ytterligare.

Under år 2009 beviljades 63 procent av alla ensamkommande barn tillstånd. Men den stora andelen afghanska och somaliska barn som kommer till Sverige medför att andelen ensamkommande barn som beviljas uppehållstillstånd sannolikt kommer att öka. För närvarande finns cirka 1 100 öppna barnärenden, varav 76 procent är ansökningar från afghanska och somaliska barn. Under året ska åtgärder vidtas för att förstärka barnprövningen, en ökad måluppfyllelse beräknas kunna uppnås under år 2010. Antalet beslut och andelen bifall kommer att öka, vilket minskar behovet av platser.

### **Kostnader för ensamkommande barn**

De kostnader som är specifika för barn utan vårdnadshavare är i första hand boendekostnader och kostnader för god man.

Dessa kostnader har ökat under 2009 med totalt cirka 269 miljoner kronor på anslaget 1:2 ap2 Ersättningar till asylsökande, kommuner och landsting. Kostnadsökningen beror dels på en ökning av antalet inskrivna ensamkommande barn, dels på att kostnaden per dygn har ökat.

Idag finns det inte möjlighet att redovisningsmässigt särskilja på olika typer av boendeformer, därför kan inte den faktiska dygnskostnaden per boendeform redovisas. Däremot kan den totala genomsnittskostnaden beräknas för åren 2008 och 2009. Beräkningen visar att den genomsnittliga kostnaden har ökat från 1650 kr till 1830 kr mellan åren.

Kommunerna har rätt att återsöka sina utgifter för ensamkommande barn upp till 12 månader i efterhand. Kostnaderna kan inte fullt periodiseras och en jämförelse mellan åren blir därför aldrig helt rättvisande, sannolikt blir kostnaden för 2009 för lågt räknad. Beräkningen ger en tydlig indikation på att dygnskostnaden för barnens boende har ökat med minst 10 procent år 2009 jämfört med år 2008.

Vissa kostnadsslag har ökat mer än andra, nämligen placeringar av barn för vård enligt socialtjänstlagen som ökat med 132 kr per dygn. Utredningskostnader för ensamkommande barn har ökat med 23 k per dygn, och bidrag till kommun för god man har ökat med 35 kr per dygn.

För år 2010 prognostiseras fler ensamkommande barn söka asyl i Sverige, och kostnaderna ökar därför totalt sett. Verket återkommer i nästa prognos med en analys om hur dygnskostnaden förväntas utvecklas under 2010.

## 4. Övriga processer

### 4.1 Arbete, besök och bosättning

#### Prognos och analys - antalet inkomna ärenden

**Tabell 16. Prognos inkomna ärenden arbete, besök och bosättning**

(Eventuell förändring jämfört med föregående prognos redovisas i kursiv stil över respektive ärendekategori)

Prognos 25/2-10	2010	2011	2012	2013	2014
Anknytning	46 000	46 000	46 000	46 000	46 000
Anknytning, förl	22 000	23 000	23 500	13 000	35 500
EES/registerärenden	24 000	23 000	23 000	23 000	23 000
Arbetsmarknadsärenden	27 000	27 000	28 000	29 000	29 000
Varav förlängning AT	5 750	5 750	6 000	6 250	6 250
Studerande	32 000	28 000	28 000	28 000	28 000
Besök	11 000	11 000	11 000	11 000	11 000
Viseringar	4 000	4 000	4 000	4 000	4 000
Pass	22 000	22 000	22 000	22 000	22 000
<b>Summa</b>	<b>188 000</b>	<b>184 000</b>	<b>185 500</b>	<b>176 000</b>	<b>198 500</b>
<b>Ändring, antal</b>	<b>+8 000</b>	<b>+5 000</b>	<b>+5 500</b>	<b>+5 000</b>	<b>+4 500</b>

#### *Anknytning, förstagångsansökningar*

Jämfört med föregående prognos skrivs prognosen för förstagångsansökningar upp med 1 000 ärenden från och med år 2011 och framåt.

En allt större del andel av vår framtida invandring kommer att kunna förklaras av tidigare invandring till Sverige, se avsnitt ”*Utvecklingen av anknytningsinvandringen i Sverige*”. Den allt större migrationsbasen som nu finns i Sverige kommer att bidra till en nivå som minst ligger kvar på de nivåer verket nådde år 2008 och 2009<sup>8</sup>. Verkets bedömning är därför att det årligen under prognosperioden kommer att komma in 46 000 ansökningar.

Under perioden bedöms anhöriginvandringen från Somalia att öka mot bakgrund av den ökade asylinströmningen från Somalia och ökningen av antalet tillstånd. Migrationsöverdomstolens avgöranden där utlänningslagens krav på pass vid inresa och vistelse i Sverige betonas, kommer sannolikt ge en dämpande effekt på antalet ansökningar. En kort redogörelse för Migrationsöverdomstolens avgöranden återfinns längre fram i stycket i avsnittet ”*Migrationsöverdomstolens avgöranden – krav på pass vid inresa och vistelse i Sverige*”.

<sup>8</sup> År 2008 kom det in 45 064 ansökningar och år 2009 44 377 ansökningar om anknytning.

Antalet inkomna anknytningsärenden från somalier till verket ökar inte omedelbart. Utlandsmyndigheternas kapacitetsbrist och omständigheten att dessa ansökningar som regel är mer resurskrävande bidrar till en mer utdragen hantering och skapar osäkerhet om när ansökningarna kan komma in till verket.

Rapportering från utlandsmyndigheten i Addis Abeba uppgår för närvarande väntetiden för utredningar om uppehålls- och arbetstillstånd (UAT) till cirka fem månader, väntetiden bedöms att öka ytterligare. Ambassaden ser ett fortsatt stort utvandringstryck från Somalia. Mellan år 2008 och år 2009 ökade antalet UAT med 42 procent. Somaliska UAT-ärenden är svåra ärenden att handlägga.

#### *Försörjningskrav - konsekvenser av de nya lagreglerna*

De föreslagna reglernas effekt på de sökande är begränsade till att inte omfatta så många grupper. I de allra flesta fall kommer sannolikt resultatet av verkets prövning att bli att den anhöriga som den sökande ska invandra till inte kommer att omfattas av de nya lagreglerna. Verkets nuvarande bedömning är att cirka 8 procent av de inkomna anknytningsärendena kan komma att omfattas av försörjningskravet.

De nya lagreglerna bedöms ge begränsade verksamhetsmässiga konsekvenser. Bland annat måste kontroller genomföras i varje enskilt ärende för att se om den anhörige omfattas av lagreglerna eller inte och om referenten omfattas av de föreslagna reglerna kommer ytterligare arbetsinsats att krävas. Eftersom ordningen i processen ännu inte är fastställd kan verket inte i denna prognos ta med några mer preciserade beskrivningar av konsekvenserna.

#### *Migrationsöverdomstolens avgöranden – krav på pass vid inresa och vistelse i Sverige*

Migrationsöverdomstolen har i ett större antal avgöranden betonat utlänningslagens krav på att utlännningar ska ha pass vid inresa och vistelse i Sverige samt att denna regel är absolut såvida inte uttryckligt undantag finns. De två senaste avgörandena 2009-11-27 (UM 8296-09) och 2010-01-04 (UM 1014-09) gäller sökanden som är medborgare i Somalia. Dessa saknar möjlighet att skaffa pass med giltighet i Sverige. Ett giltigt pass är det normala sättet för en utlänning att, i ärendet om uppehållstillstånd, göra sin identitet tillräckligt klarlagd. Såväl passkravet som kravet på klarlagd identitet är självständiga krav.

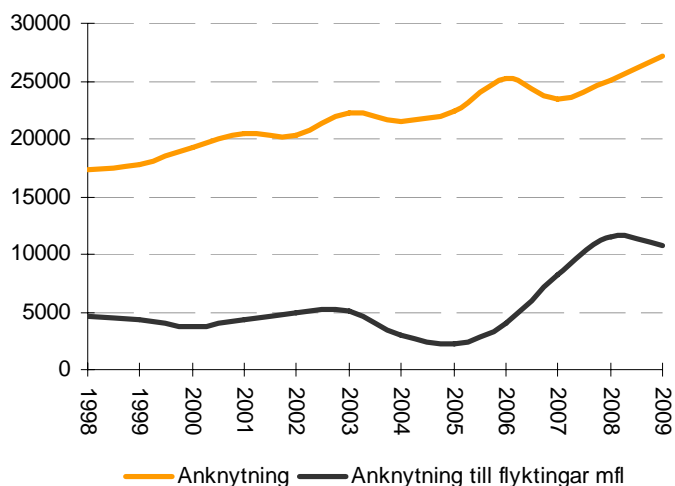
Medborgare i Somalia har normalt inget pass som är giltigt för inresa och vistelse i Sverige och har dessutom ofta svårigheter att tillräckligt klarlägga sin identitet. Mot denna bakgrund bedömer Migrationsverket att antalet beviljade uppehållstillstånd pga. familjanknytning för somalier kommer att minska trots att antalet ansökningar bedöms öka. Varje ärende kommer att kräva ökade handläggningssatser hos utlandsmyndigheterna och Migrationsverket. Antalet överklaganden kommer att öka.

#### *Utvecklingen av anknytningsinvandringen i Sverige*

Anhöriginvandringen påverkas starkt och omedelbart av ett ökat antal beviljade uppehållstillstånd för asylsökande. Men det finns också andra faktorer som på längre sikt stimulerar till migration från olika länder. Den migration som har skett över tid till Sverige har medfört att det finns ett antal större invandrargrupper. I vissa grupper är inslaget av återvandring större än i andra. Vissa grupper står för en hög nettovandring, det vill säga antalet som flyttar in är större än antalet som flyttar

tillbaka<sup>2</sup>. Det leder till att antalet personer med gemensam härkomst ökar och bildar bas för ökad migration och varaktiga migrationsflöden till Sverige.

**Diagram 7. Beviljade anknytningstillstånd för tredjelandsmedborgare 1998 - 2009**



Anknytningar till flyktingar avser den följdinvandring av familjemedlemmar som är direkt föranledd av att en person fått tillstånd i Sverige som skyddsbehövande eller av humanitära skäl. Personen som fått tillstånd som anhörig till en sådan omfattas som regel av ersättningsförordningen (*Förordningen 1990:927 om statlig ersättning för flyktingmottagande mm*) om ansökan görs inom två år efter det att den härvarande fått tillstånd. Anknytningstillstånd i övrigt avser anknytningar till svenska medborgare eller utländska medborgare som inte nyligen fått tillstånd som skyddsbehövande eller av humanitära skäl. Tillstånden till anknytningar till flyktingar m fl samvarierar med viss fördröjning med tillstånden av asylskäl.

Diagram 7 visar tydligt att över hela tidsperioden har det skett en konstant ökning av övriga anknytningstillstånd – de senaste tio åren har antalet ökat med närmare 60 procent<sup>9</sup>. Mellan åren 2007 till 2009 har den årliga ökningen varit mellan 7-8 procent.

#### *Sammantagen slutsats*

Trots att det nu finns faktorer som ger en dämpande effekt på anhöriginvandringen - krav på passhandling och försörjningskrav - måste dessa faktorer jämföras med de faktorer som påverkar anhöriginvandringen i en ökande riktning såsom den migrationsbas som finns i Sverige. Den sammantagna slutsatsen blir att Sverige även fortsättningsvis kommer ha en stor anhöriginvandring och att verket i denna prognos ligger kvar på en nivå om cirka 46 000 inkomna förstagångsansökningar per år.

#### ***Anknytning, förlängningar***

Jämfört med åren 2010-2012 kommer antalet inkomna förlängningsansökningar att minska år 2013 för att sedan under efterföljande år kraftigt öka. Variationen har sin förklaring i verkets prognos över avgjorda förstagångsansökningar, se tabell 7.. Den

<sup>2</sup> Uppgifter från Statistiska Centralbyråns statistikdatabas, befolkning, invandrare och utvandrare efter kön och medborgarskap.

<sup>9</sup> År 1998 beviljades 17 262 anknytningar exkl. anknytningar till flyktingar och år 2009 hade denna grupp ökat till 27 225 beviljade tillstånd.

försämrade måluppfyllelse under år 2011 och en tidsförskjutning för förlängningar på cirka 2 år leder till denna variation.

### ***Arbetsstillstånd***

Antalet arbetsstillstånd till verket kan, från och med i år, öka med 4 000 ärenden per år under hela prognosperioden om utlandsmyndigheterna inte ges några nya särskilda bemyndigande att avgöra ärenden för främst bärplockare.

Om verket i fortsättningsvis tar beslut i dessa ärenden bedöms antalet ansökningar minska något. År 2009 beslutade utlandsmyndigheterna i cirka 6 600 ärenden varav närmare 5 600 beslutades av ambassaden i Bangkok. Bedömningen är att, om ansökningar ska ske till verket kommer antalet att minska till cirka 4 000 ansökningar årligen.

Verket har ännu inte formellt beslutat om hur ansökningar från bärplockare kommer att hanteras under år 2010 och berörda utlandsmyndigheter har ännu inte erhållit några nya bemyndiganden.

Handläggningen av dessa ärenden bedöms vara mer tidskrävande bland annat till följd av utökade kontroller med arbetstagarorganisationer för att skydda de enskilda plockarna.

Prognosen för inkomna arbetsstillståndsärenden bedöms vara 27 000 år 2010 och 2011. Under år 2012 - 2014 ger en förbättrad konjunktur en viss ökning av antalet inkomna till en nivå mellan 28 000-29 000 arbetskraftsärenden per år.

### ***Studerande***

Enligt Verket för högskoleservice har det till vårterminen kommit in 25 procent fler ansökningar om studieplatser på mastersutbildningar från utländska studenter. Prognosen för studerande ökar med 4 000 år 2010 på grund av ett ökat antal ansökningar. Ökningen bedöms vara tillfällig då den sannolikt härrör sig från studerande som vill ansöka innan universitet och högskolor kan komma att införa aviserade anmälnings- och studieavgifter. Regeringens proposition innebär att från och med höstterminen år 2011 ska studenter från länder utanför EU/EES och Schweiz betala en studieavgift om i genomsnitt 70 000 kronor om året. Regeringens förslag kommer också att innehålla två nya stipendiesystem. Det finns också förslag på att införa en anmälningsavgift för eftergymnasiala studier.

Vid ett införande kommer troligtvis antalet ansökningar minska från och med höstterminen år 2011 och framåt. Effekten av ett införande har inte tagits med i denna prognos. Avgiftsfriheten har sannolikt varit en bidragande faktor för utländska studenter val att studera i Sverige. Verket bedömer därför att antalet ansökningar om studier kommer att minska när avgifter införs. Osäkerheten vilken nivå som inkomna ärenden år 2011 är stor – antalet ansökningar till vårterminen kan komma att öka samtidigt som antalet ansökningar till höstterminen med stor sannolikt kommer att minska. Verket har ännu inte hunnit analysera eventuell effekt av det nya stipendiesystemet. I denna prognos ligger därför kvar på samma nivå som i föregående prognos från 2011 och framåt.

**Besök och viseringar**

Inga förändringar i prognosen för antalet inkomna besökärenden och viseringar i jämförelse med tidigare prognos. Viseringskodex träder i kraft den 5 april 2010 och då införs bland annat en möjlighet till att förlänga viseringar. Detta kan innebära en omfördelning mellan ärendekategorierna, från besökstillstånd till visumförlängningar. Möjligheterna till visumförlängningar är emellertid mer begränsad vilket kan medföra att verket även måste ta en mer restriktiv hållning även vid besöksförlängningar. Detta kan på sikt medföra till ett lägre antal inkomna ärenden.

Från och med april år 2011 bli det möjligt att överklaga avslag i viseringsärenden och verkets roll i viseringhanteringen kan då komma att förändras. Det förslag som nu finns är att utlandsmyndigheterna kommer att avslå fler ärenden och vid ett överklagande direkt överlämna till migrationsdomstol. Beslut har ännu inte tagits om hur hanteringen kommer att ske.

**Prognos - avgjorda ärenden arbete, besök och bosättning****Analys**

Prognosen för avgjorda ärenden, se tabell 17, bygger på två utgångspunkter. För 2010 och 2011 är prognosen baserad på det antal ärenden som verket räknar med att kunna avgöra med tillgängliga medel. Med tillgängliga medel avses de medel som regeringen nu har tilldelat verket samt den interna fördelning av resurserna som verket har gjort. År 2012 och därefter bygger prognosen för avgjorda ärenden på det antal ärenden som behöver avgöras för att de uppsatta tidsmålen ska uppnås.

Antalet avgjorda anknytningsärenden, arbetsmarknadsärenden och studerandeärenden har justerats efter de ändringar som gjort i prognosen över antalet inkomna ärenden.

Flera av ärendekategorierna inom området Arbete, besök och bosättning kan inte prioriteras ner under någon längre tid, utan kräver direkta ställningstaganden exempelvis arbetstillståndsärenden och studerandeärenden. De ärenden som kan tänkas få lägre måluppfyllelse är anknytningsärenden och medborgarskapsärenden. För övriga ärendekategorier är verkets bedömning att avgöra de ärenden som kommer in.

Under år 2010 beräknar verket kunna avgöra cirka 43 500 anknytningsärenden, under år 2011 medför nuvarande tilldelning av medel att antalet avgjorda ärenden sjunker med 16 500 till 27 000 avgjorda anknytningsärenden. Bedömningen för år 2012 är att verket behöver avgöra cirka 69 000 anknytningsärenden, vilket är en ökning med 42 000 ärenden jämfört med år 2011. Ökningen mellan dessa två år är i nivå med den nuvarande årsproduktionen.

**Tabell 17. Prognos avgjorda ärenden arbete, besök och bosättning utifrån tillgängliga medel och behov vid måluppfyllelse**

(Eventuell förändring jämfört med föregående prognos redovisas i kursiv stil över respektive ärendekategori)

Prognos 25/2-10	Med tillgängliga medel		Behov vid måluppfyllelse		
	2010	2011	2012	2013	2014
	+500	+500	-1 000	+1 000	+1 000
Anknytning	43 500	27 000	69 000	46 000	46 000
			+500		-500
Anknytning, förl	22 000	23 000	23 500	13 000	35 500
EES/registerärenden	24 000	23 000	23 000	23 000	23 000
	+4 000	+4 000	+4 000	+4 000	+4 000
Arbetsmarknadsärenden	27 000	27 000	28 000	29 000	29 000
	+4 000				
Studerande	32 000	28 000	28 000	28 000	28 000
Besök	11 000	11 000	11 000	11 000	11 000
Viseringar	4 000	4 000	4 000	4 000	4 000
Pass	22 000	22 000	22 000	22 000	22 000
<b>Summa</b>	<b>185 500</b>	<b>165 000</b>	<b>208 500</b>	<b>176 000</b>	<b>198 500</b>

### **Konsekvenser för måluppfyllelsen – avgjorda anknytningsärenden**

Utifrån nuvarande tillgängliga medel och verksamhetsmässiga prioriteringar bedöms följande konsekvenser i måluppfyllelsen för anknytningsärenden, se sammanställning tabell 18:

- År 2010 beräknas måluppfyllelse bli ca 70 procent. Under året ökar antalet öppna ärenden med 2 500 ärenden, i slutet av året är cirka 13 400 ärenden öppna (år 2009-10 900). Eftersom verket under år 2009 lyckades arbeta ner antalet öppna ärenden med cirka 2 500 ärende och minska antalet gamla ärenden, kommer måluppfyllelsen under år 2010 ligga på ungefär samma nivå som under år 2009.
- År 2011 blir konsekvensen att måluppfyllelsen sjunker till runt 50 procent och de öppna ärendena har under året ökat med närmare 19 000 ärenden till 32 400 öppna ärenden.
- Under år 2012 måste sedan verket bana väg för måluppfyllelse år 2013, cirka 69 000 ärenden måste avgöras. Eftersom det är de överbalanser som har byggts upp under föregående år som nu måste avgöras kommer måluppfyllelsen under året att bli cirka 20 procent, vilket innebär att omkring 55 000 anknytningsärenden kommer att vara äldre än se månader då beslut fattas.
- År 2013 och framåt kan en accepterad måluppfyllelse återigen uppnås.

I avsnitt 5.1 Anslag 1:1 Migrationsverket finns ytterligare resonemang kring konsekvenser på verksamheten utifrån nuvarande tillgängliga medel år 2010 och 2011.

**Tabell 18. Bedömd effekt på måluppfyllelse vid tilldelade medel år 2010 -2011 och därefter måluppfyllelse**

	Med tillgängliga medel		Behov för måluppfyllelse		
	2010	2011	2012	2013	2014
<b>Anknytningar</b>					
Ingående balans	10 918	13 418	32 418	9 418	9 418
Inkomna enligt prel prognos februari	46 000	46 000	46 000	46 000	46 000
<i>Avgjorda ärenden vid måluppfyllelse 2011</i>	-	50 000	46 000	46 000	46 000
Avgjorda ärenden, tillgängliga medel	43 500	27 000	69 000	46 000	46 000
<i>Differens</i>	-	23 000	-23 000	0	0
<b>Öppna ärenden - anknytningar</b>	<b>13 418</b>	<b>32 418</b>	<b>9 418</b>	<b>9 418</b>	<b>9 418</b>
Måluppfyllelse	70%	50%	20%	-	-

## Rapportering: Inkomna ärenden till utlandsmyndigheterna

### *Prognos*

Prognosen för inkomna uppehålls- och arbetstillstånd till utlandsmyndigheterna skrivs upp med 6 500 ärenden år 2010, med 2 400 år 2011 och med runt 2 000 efterföljande prognosår. De osäkerheter som redovisas i tidigare avsnitt *prognos och analys av inkomna ärenden* för inkomna ärenden till verket, bland annat gällande anknytningar och gäststuderande, gäller även för inkomna ärenden till utlandsmyndigheterna.

Utgångspunkten i prognosberäkningarna är att 83 procent av anknytningsärendena inkommer via utlandsmyndighet.

Beräkningen av antalet gäststudenter baseras på antagandet att 60 procent av det totala antalet studerandeärenden utgörs av förstagångsansökningar som hanteras av utlandsmyndigheterna (UM). Från och med 2011 och framåt antas hälften av ansökningarna komma in elektroniskt till verket och ärendevolymen hos UM minskar därmed. Uppskrivningen av antalet inkomna studerandeärenden år 2010 påverkar antalet inkomna till UM.

Vad gäller antalet arbetstillståndsärenden har andelen e-ansökningar inte ökat såsom förväntat 2009. Den nuvarande bedömningen bygger på en något mer försiktig beräkning av andelen elektroniska ärenden. Andelen elektroniska ansökningar bedöms bli 50 procent år 2010, 60 procent år 2011 och 65 procent för år 2012. Åren 2013-2014 räknar vi med att andelen elektroniska ärenden hamnar på en nivå på 70 procent.

Vidare görs bedömningen att en möjlig konjunkturuppgång under åren 2013-2014 kommer att bidra till att antalet affärs- och turistviseringar kommer att öka något.

**Tabell 19. Prognos inkomna UAT/UT samt viseringar till utlandsmyndigheterna**

<b>Prognos 25/02-10</b>	<b>2010</b>	<b>2011</b>	<b>2012</b>	<b>2013</b>	<b>2014</b>
Inkomna UAT/UT till UM	69 725	56 600	55 800	54 925	54 925
varav anknytning	38 200	38 200	38 200	38 200	38 200
varav gäststudenter	19 200	8 400	8 400	8 400	8 400
varav arbetstillstånd	10 625	8 500	7 700	6 825	6 825
varav övriga	1 700	1 500	1 500	1 500	1 500
<b>Andring, antal UAT/UT</b>	<b>6 500</b>	<b>2 400</b>	<b>2 200</b>	<b>2 000</b>	<b>2 000</b>
Inkomna viseringar till UM	200 000	200 000	210 000	220 000	220 000
<b>Andring, viseringar</b>	<b>0</b>	<b>0</b>	<b>0</b>	<b>0</b>	<b>0</b>

**Utfall**

Under januari 2010 har det kommit in 7 914 viseringsansökningar till utlandsmyndigheterna, vilket är närmare 18 procent mindre än samma tid föregående år. Antalet inkomna uppehålls- och arbetstillstånd till utlandsmyndigheterna var under samma period 4 201, vilket är ungefär samma nivå som föregående år.

**4.2 Medborgarskap****Prognos - antal inkomna ärenden.**

Prognosen för inkomna ansökningar om svenskt medborgarskap ligger kvar samma nivå som i tidigare prognos.

**Tabell 20. Inkomna ärenden medborgarskap**

<b>År</b>	<b>2010</b>	<b>2011</b>	<b>2012</b>	<b>2013</b>	<b>2014</b>
Prognos 18/1-10	30 000	40 000	40 000	40 000	40 000
Prognos 25/2-10	30 000	40 000	40 000	40 000	40 000
<b>Andring, antal</b>	<b>+0</b>	<b>+0</b>	<b>+0</b>	<b>+0</b>	<b>+0</b>

Prognosen bygger på nettoinvandringen av utländska medborgare till Sverige, med en tidsförskjutning om cirka fem år. År 2006 och år 2007 ökade nettoinvandringen till Sverige kraftigt, vilket medför höjda volymerna år 2011 och framåt. Under de senaste åren har antalet invandrade irakier och somalier varit stort. För såväl irakier som somalier finns omständigheter som gör det svårare att förutse när de kan komma att ansöka som svenskt medborgarskap. Utifrån den kraftigt ökade nettoinvandringen bör det vara sannolikt att verket inom de närmaste åren får en kraftig ökning av medborgarskapsansökningar men det är svårare att förutse när ansökningarna kommer. En förskjutning mellan prognosåren kan därav komma att inträffa.

**Prognos - antal avgjorda ärenden.**

Liksom för anknytningsärenden bygger prognosen för avgjorda medborgarskapsärenden på två utgångspunkter, se tabell 21. För 2010 och 2011 baseras prognosen på det antal ärenden som verket räknar med att kunna avgöra med tillgängliga medel. Med tillgängliga medel avses de medel som regeringen tilldelat verket samt den interna fördelning av resurserna som verket har gjort. År 2012 och därefter bygger prognosen för avgjorda ärenden på det antal ärenden som behöver avgöras för att de uppsatta tidsmålen ska uppnås.

**Tabell 21. Prognos avgjorda ärenden svenskt medborgarskap utifrån tillgängliga medel och behov vid måluppfyllelse**

År	Med tillgängliga medel		Behov vid måluppfyllelse		
	2010	2011	2012	2013	2014
Prognos 25/2-10	24 600	24 000	61 000	40 000	40 000

**Konsekvens för måluppfyllelse – avgjorda medborgarskapsärenden**

Utifrån tillgängliga medel och verksamhetsmässiga prioriteringar bedöms följande konsekvenser i måluppfyllelsen för medborgarskapsärenden, se även tabell 22.

- År 2010 beräknas måluppfyllelse för avgjorda medborgarskapsärenden att minska till ca 70 procent, från att under år 2009 ha legat på 95 procent. Antalet öppna ärenden ökar under året med cirka 5 600 ärenden och i slutet av året beräknas vi ha cirka 10 000 öppna ärenden (år 2009 - 4 400).
- År 2011 minskar måluppfyllelsen ytterligare till cirka 50 procent och de öppna ärendena har vid slutet av året ökat till cirka 26 000.
- År 2012 måste cirka 61 000 ärenden avgöras för att ge förutsättningar för måluppfyllelse nästkommande år.
- År 2013 och framåt kan en accepterad måluppfyllelse på nytt nås.

I avsnitt 5.1 *Anslag 1:1 Migrationsverket* finns ytterligare resonemang kring konsekvenser på verksamheten utifrån verkets nu tillgängliga medel år 2010 och 2011.

**Tabell 22. Bedömd effekt på måluppfyllelse vid tilldelade medel år 2010 -2011 och därefter måluppfyllelse**

	Med tillgängliga medel		Behov för måluppfyllelse		
	2010	2011	2012	2013	2014
<b>Medborgarskap</b>					
Ingående balans	4 418	9 818	25 818	4 818	4 818
Inkomna enligt prel prognos februari	30 000	40 000	40 000	40 000	40 000
<i>Avgjorda ärenden vid måluppfyllelse 2011</i>	-	45 000	40 000	40 000	40 000
Avgjorda ärenden, tillgängliga medel	24 600	24 000	61 000	40 000	40 000
<i>Differens</i>	-	21 000	-21 000	0	0
<b>Öppna ärenden - medborgarskap</b>	<b>9 818</b>	<b>25 818</b>	<b>4 818</b>	<b>4 818</b>	<b>4 818</b>
Måluppfyllelse	70%	50%	-	-	-

## 5. Ekonomiskt utfall och prognos per anslag

### 5.1 Anslag 1:1 Migrationsverket

#### Utfall och månadsfördelad prognos 2010

Tabell 23. 1:1 månadsfördelat utfall och prognos 2010

Mkr	Jan	Feb	Mar	Apr	Maj	Jun	Jul	Aug	Sep	Okt	Nov	Dec	Total	Disp.*	Återstår
<b>Utfall</b>	138	-	-	-	-	-	-	-	-	-	-	-	<b>138</b>	<b>1 990</b>	<b>+ 1 852</b>
Prognos jan	164	168	168	173	168	162	165	167	173	170	170	162	<b>2 010</b>	1 990	- 20
Prognos feb	138	168	182	182	175	215	148	164	169	172	176	155	<b>2 043</b>	1 983	- 60

\*) Disponibla medel enligt regleringsbrev inkl. återbetalning av utnyttjad anslagskredit.

På årsbasis väntas hela anslagssparandet på 60 miljoner kronor behöva användas för att öka kapaciteten i asylverksamheten. Migrationsverket har i en skrivelse till regeringen från den första februari i år uppmärksammat regeringen på de finansiella konsekvenser som en ökad asylinströmning beräknas få under innevarande år.

#### Analys över anslagsbehovet 2010-2014

Tabell 24. Anslag 1:1, behov av anslagsmedel

Anslag 1:1, mkr	2010	2011	2012	2013	2014
Behov av medel, prognos 18/1-10	2 010	2 108	2 010	2 072	2 007
Behov av medel, prognos 25/2-10	2 081	2 176	2 125	2 067	2 067
<b>Förändring föregående prognos</b>	<b>+ 71</b>	<b>+ 68</b>	<b>+ 114</b>	<b>- 5</b>	<b>+ 60</b>

Verket planerar för 28 000 nya asylansökningar under året och 27 000 ärenden nästa år, vilket är en ökning med 3 000 ärenden om året från föregående prognos. Därutöver finns det en balans på 11 000 ärenden, en balans som behöver halveras till 2012.

Ökningen av antalet asylsökande de närmaste åren sätter ett stort tryck på asylverksamheten och verket bedömer att en utökad kapacitet för ta emot och pröva asylärenden är helt nödvändig. Kapacitetsutbyggnaden behöver komma så snabbt som möjligt för att jämna ut produktionen mellan åren, för att fortsätta den pågående avarbetningen av ärendebalansen och för att fortsätta arbetet med att få ned väntetiderna genom att införa nytt arbetssätt i hela asylprocessen.

Verket skulle behöva avgöra 61 000 asylärenden de kommande två åren fördelat på 30 000 ärenden under 2010 och 31 000 under 2011. En tidig höjning av kapaciteten är ekonomiskt betydligt mer fördelaktigt eftersom väntetiderna då kan hållas ned. Det innebär även att produktionen kan jämnas ut över åren och att en resursförstärkning 2011 kan få effekt redan från årets första månader. Kortare väntetider innebär att kostnaderna för asylmottagning och transfereringskostnader på 1:2 anslaget kommande år blir mycket mindre än de skulle bli med en senare kapacitetshöjning, se beräkning på sid 49.

Från och med den 20 maj 2011 ska dagens tillståndsmärke för uppehållstillstånd ersättas av ett uppehållskort med biometri. Upphållskortet är påkallat av en ändring av rådets förordning nr 1030/2002 om en enhetlig utformning av uppehållstillstånd för medborgare i tredjeland (ändrad genom rådets förordning nr 380/2008). Merkostnaden för verket uppskattas till 31 miljoner för 2011, 25,5 miljoner kronor för 2012-15 och därefter till 22,5 miljoner kronor årligen.

Med de förutsättningarna i denna prognos behöver Migrationsverket en förstärkning på 1:1-anslaget med 261 miljoner kronor 2010-2011 varav 98 miljoner kronor under 2010 och 163 miljoner kronor 2011.

**Tabell 25. Anslag 1:1, behovet av resursförstärkning 2010-2014**

Anslag 1:1, mkr	2010	2011	2012	2013	2014
<b>Disponibla medel*</b>	<b>1 983</b>	<b>2 013</b>	<b>1 962</b>	<b>1 962</b>	<b>1 962</b>
Behov av medel, prognos 25/2-10	2 081	2 176	2 125	2 067	2 067
<b>Behov av ökade resurser</b>	<b>- 98</b>	<b>- 163</b>	<b>- 162</b>	<b>- 105</b>	<b>- 105</b>

\*) enligt regleringsbrev minus återbetalning av anslagskredit, enligt budgetprop 2009/10:1 för 2010-2012 och framskrivning för 2013-2014.

Asylverksamheten är prioriterad och verket även i tidigare prognoser redogjort för att befintliga medel innebär att kapaciteten för att pröva medborgarskaps och anknytningsärenden inte är tillräcklig för att möta de förväntade ärendevolymer under 2010 och 2011. Behovet 2012 till 2014 inkluderar en kapacitetshöjning för att avarbeta de överbalanser som blir följderna om inga ytterligare resurser tillförs år 2010-2011.

### Kompetensförsörjning 2010-2014

Under 2009 minskades verkets bemanning med ca 90 årsarbetare, vilket var en anpassning till de ekonomiska förutsättningarna och väntade ärendevolymer för 2010. Anslagsramarna förväntades minska även under åren 2010 och 2011 och ett generellt anställningsstopp infördes redan i slutet av 2008. Nu står verket inför betydligt större ärendevolymer och ett större behov av personella resurser de kommande åren. Antalet anställda, som i dag är 3 112, bör därför ligga kvar på samma nivå under 2010 och 2011 för att sedan minska först 2012. Behoven ser dock olika ut inom olika verksamhetsområden. Prövningen har behov av mer resurser samtidigt som mottagningsverksamheten planerar för en minskad bemanning. I syfte att minska avvecklingskostnaderna och behålla kompetens genom intern rörlighet, kommer anställningsstoppen att gälla även under 2010. I det neddragningsarbete som pågått under 2009 har arbetet med tidig omställning och intern rörlighet varit centralt och verket kommer att år 2010 fortsätta arbetet med att

- öka den interna rörligheten mellan verksamheter
- planlägga neddragningar i relation till naturlig avgång och tidsbegränsade anställningar
- kompetensutveckla för ökade möjligheter till intern rörlighet

Verket har att vinna på en intern rörlighet. På lång sikt får vi en ökad flexibilitet i kompetensutnyttjandet mellan verksamheterna som kan användas för att minska de negativa effekterna av ständiga utökningar och neddragningar. Effekter av en förstärkning i prövningsverksamheten kan också nå snabbare om förstärkningen sker genom intern rekrytering. Avvecklingskostnader inom mottagningsverksamheten kommer dock inte att kunna undvikas helt.

Anställningsstoppen gav effekt 2009 i form av lägre avvecklingskostnader än befarats, vilket även gör att de sammanlagda avvecklingskostnaderna för 2010 blir lägre. För år 2010 beräknas avvecklingskostnaderna till cirka 20 000 tkr. Drygt 11 000 tkr avser neddragningar som beslutades år 2009.

De stora utvecklingsprojekt som nu bedrivs inom verket syftar till att öka effektiviteten i prövningen och genomströmningen i mottagningen genom att skapa förutsättningar för en mer flexibel och effektiv verksamhet. Förändringarna gäller både arbets sätt och stödsystem, vilket ställer nya krav på medarbetare och chefer. Arbetet med att ta fram en mer långsiktig kompetensstrategi kommer att vara centralt för 2010. Detta för att till fullo kunna ta vara på de möjligheter som skapas.

## Analys av verksamhet med tillgängliga medel 2010-2014

**Tabell 26. Anslag 1:1, tillgängliga medel, prognos**

Anslag 1:1, mkr	2010	2011	2012	2013	2014
Ingående anslagssparande/kredit	-27	-60	-60	-59	
Tilldelade medel*	2 010	2 013	1 962	1 962	1 962
<b>Disponibla medel</b>	<b>1 983</b>	<b>1 953</b>	<b>1 902</b>	<b>1 903</b>	<b>1 962</b>
Prognos 25/2-10 med befintliga medel	2 043	2 013	1 962	1 903	1 962
<b>Prognos resultat</b>	<b>- 60</b>	<b>- 60</b>	<b>- 60</b>	<b>+ 0</b>	<b>+ 0</b>

### *Konsekvenser 2010*

Den medelstilldelning avseende år 2010 som Migrationsverket erhållit i regleringsbrev grundas på ett mindre antal asylsökande än vad verket idag bedömer bli fallet. Vid tidpunkten för budgetpropositionen för 2010 var verkets bedömning att 22 000 personer skulle komma att söka asyl i Sverige under 2010. Med det nu förväntade antalet asylsökande är verkets bedömning att 28 000 söker asyl och att 30 000 ärenden skulle behöva avgöras i år. Prognosen grundas på disponibla medel och 29 000 ärenden 2010, men behovet är en resursförstärkning på 98 miljoner kronor för att kunna avgöra 30 000 asylärenden inom ramen för tilldelade medel.

Trycket på särskilt asylverksamheten är stort och verket har gjort bedömningen att en ökning av prövningskapaciteten under 2010 är nödvändig. Genom att omfördela resurser internt och genom att använda hela anslagskrediten finns en möjlighet att avgöra uppemot 29 000 asylärenden i år. Därmed finns det inte några marginaler för att hantera ytterligare ökning eller förändringar av verksamheten. Konsekvensen med att avvakta med att utöka kapaciteten är att många av de positiva effekterna av det nya arbetssättet riskerar att ätas upp av en växande balans av äldre ärenden. Det skulle kunna innebära längre totala vistelsetid i systemen och större utgifter för asylmottagning och transfereringskostnader på 1:2 anslaget under kommande år.

Utökningen av asylverksamheten med disponibla medel innebär att det saknas tillräckligt med resurser för att hantera anknytnings- och medborgarskapsärenden. Se konsekvensbeskrivning i avsnitt 4, övriga processer.

### *Konsekvenser 2011*

Prognosen bygger på 27 000 asylsökande 2011 och verket räknar med att behöva avgöra 32 000 ärenden, 3 000 fler än under 2010. Med utökade resurser 2010 kan produktionen spridas ut och endast 31 000 ärenden behöver avgöras 2011.

Eftersom att hela anslagskrediten utnyttjas 2010 disponerar verket 30 miljoner kronor mindre på 1:1-anslaget under 2011 samtidigt som behovet av anslagsmedel ökar på grund av större ärendemängder.

Med förväntade ärendevolymer inom asyl, besök och bosättning och medborgarskap är det inte möjligt att bedriva verksamheten med befintliga medel utan att det skulle få stora konsekvenser för verksamhet och måluppfyllelse. För att klara målsättningen för asylverksamheten skulle besparingar på närmare 140 miljoner behöva göras på övrig verksamhet vilket motsvarar en halvering av dagens organisation för besök-, bosättnings- samt medborgarskapsärenden. Även om en sådan prioritering inte är fullt ut genomförbar så skulle konsekvenserna främst drabba medborgarskaps- och anknytningsärenden. Handläggningstider och måluppfyllelse för dessa ärendeslag kommer att snabbt försämrats och ärendebalanserna att öka i en omfattning som kommer att bli både svår och ta lång tid att återställa.

2012-2014

Antalet nya asylärenden väntas ligga på en lägre nivå mot slutet av prognosperioden. Verkets målsättning är att asylprövningen 2012 ska kunna ske med betydligt kortare handläggningstider och att den öppna ärendebalansen i det närmaste halverats.

Om det under de föregående åren saknats resurser för att klara den totala volymen av de ärenden som Migrationsverket har att hantera så kommer konsekvenserna främst att märkas genom stora ärendebalanser och låg måluppfyllelse för medborgarskap- och anknytningsärenden. Med de medel som nu finns avdelade i regleringsbrev och budgetproposition och med de totala ärendevolymer som förväntas i denna prognos så blir konsekvensen att verket går in i 2012 med mycket stora balanser för dessa ärendekategorier och att det sannolikt kommer att ta mycket resurser och flera år innan måluppfyllelsen åter kan komma i närheten av nuvarande nivåer.

### **Så mycket hade kostnaderna i statsbudgeten ökat om verket inte kortat tiden i asylprövningen – ett räkneexempel**

I ett scenario utan det nya arbetssättet inom asylprövningen och utgångspunkten istället varit nuvarande mål inom asylprövningen, det vill säga att verket avgjort ärendena inom 6 månader respektive 3 månader, hade situationen varit följande, allt annat lika.

- I slutet av året skulle det i mottagningssystemet ha funnit cirka 1 400 fler inskrivna personer. År 2011 skulle antalet vara ännu högre jämfört med den prognos vi nu lämnar, 3 500 fler. År 2012 – 2013 1 600 fler och år 2014 skulle antalet ha varit 2 000 högre.
- Det genomsnittliga antal inskrivna per år skulle ha varit högre, mellan 740 och 2 512, fler per år i prognosen. Det innebär en kostnadsökning på nära en miljard kronor (990 000 tkr) på fem år enbart i bodygnskostnader.

Det ökade antalet genomsnittligt inskrivna skulle på ett år med en boendedygnskostnad om cirka 295 kronor ha gett följande ökade kostnader.

- År 2010 cirka + 80 mkr,
- År 2011 drygt +270 mkr
- År 2012 drygt +270 mkr
- År 2013 cirka +172 mkr
- År 2014 närmare +195 mkr

Om vi nu jämför med vilka förstärkningar verket behöver på 1:1-anslaget för att säkra genomförandet och skapa en stabilitet för övrig verksamhet, 353 miljoner kronor på fem år, så indikerar det att investeringen är lönsam för statsbudgeten redan år 2011. Dessutom kan verksamheten bedrivas effektivare och med en betydligt högre måluppfyllelse vilket i sin tur visar på att de samhällsekonomiska vinsterna är ännu större.

## 5.2 Anslag 1:2 Ersättningar och bostadskostnader

### Utfall och månadsfördelad prognos 2010

Tabell 27. 1:2 månadsfördelat utfall och prognos 2010

Mkr	Jan	Feb	Mar	Apr	Maj	Jun	Jul	Aug	Sep	Okt	Nov	Dec	Total	Disp.*	Återstår
<b>Utfall</b>	413	-	-	-	-	-	-	-	-	-	-	-	<b>413</b>	<b>2 063</b>	<b>+ 1 650</b>
Prognos jan	528	179	154	379	217	144	414	119	155	432	158	164	<b>3 044</b>	2 063	- 981
Prognos feb	413	241	175	389	217	143	424	120	156	442	166	164	<b>3 049</b>	2 050	- 999

\*) Disponibla medel enligt regleringsbrev inkl. återbetalning av utnyttjad anlagskredit.

Månadsfördelningen av prognosen innehåller flera osäkerhetsfaktorer. Flera utgiftsslag är sådana utgifter som eftersöks av kommunerna och utfallet beror till stor del på när dessa ansökningar kommer in till verket. Utfallet i januari blev lägre än väntat. Utgifter för de ensamkommande barnen var lägre, liksom utgifter för sjukvård och dagersättning medan ersättningar för utbildning var något högre än väntat. Det låga utfallet i januari leder till ett förväntat högre utfall från februari till april, detta uppväger dock inte fullt ut det låga utfallet i januari.

### Prognos och analys av anslagsbehov 2010-2014

Tabell 28, Anslag 1:2, behov av medel

Anslag 1:2, mkr	2010	2011	2012	2013	2014
Prognos 18/1-10	3 044	2 741	2 364	2 082	1 938
Prognos 25/2-10	3 049	2 780	2 403	2 098	1 941
<b>Förändring föregående prognos</b>	<b>+ 4</b>	<b>+ 39</b>	<b>+ 40</b>	<b>+ 16</b>	<b>+ 4</b>

Även om antalet asylsökande ökar, ökar inte prognosen över antalet boendedygn för något av åren i prognosperioden. Bodygnen ligger kvar på ungefär samma nivå som tidigare. Orsaken och förutsättningen är att verket samtidigt förväntas öka sin kapacitet att avgöra asylärenden och även att andelen bifall väntas öka med några procentenheter. Båda dessa faktorer ökar genomströmningshastigheten i mottagningssystemet.

Trots oförändrade boendedygn och trots ett lägre utfall än väntat i januari beräknas utgifterna för anslaget öka för året. Orsaken är främst att antalet nya asylsökande som ska gå igenom mottagningssystemet blir fler, inte minst antalet ensamkommande barn och att en allt större andel av nya asylsökanden väljer anläggningsboende framför eget boende.

Som en konsekvens av det låga utfallet i januari ligger prognosen för ersättningar sammantaget cirka 4 miljoner lägre än prognosen i januari. Ersättningar för ensamkommande barn år 2010 väntas dock stiga eftersom prognosen över antalet ensamkommande barn som söker asyl i Sverige höjts till 3 000, en ökning om cirka 500 barn. Beräknad kostnadsökning är 15 miljoner kronor, men den kan vara i underkant.

Prognosen över utgifter för de asylsökandes boende har ökat år 2010. Föregående prognos var beräknad med hänsyn till avvecklingsplaner som nu inte kan realiseras på grund av det ökade antalet nya asylsökande i kombination med att allt fler asylsökande väljer att bo i ABO. Prognosen för år 2010 höjs av denna orsak med drygt 8 miljoner kronor. Totalt ökar prognosen för anslaget 1:2 med drygt 4 miljoner

kronor. De ökande utgifterna för ensamkommande barn, samt för de asylsökandes boende, som beskrivs för 2010 påverkar samtliga år i prognosperioden.

### Analys - verksamhet med tillgängliga medel 2009-2012, anslag 1:2

Tabell 29. 1:2 disponibla medel och behov

1:2, mkr	2010	2011	2012	2013	2014
Ingående anslagssparande/kredit	-203	-	-	-	-
Tilldelade medel*	2 253	2 023	1 826	1 826	1 826
<b>Disponibla medel *</b>	<b>2 050</b>	<b>2 023</b>	<b>1 826</b>	<b>1 826</b>	<b>1 826</b>
Prognos 25/2-10, behov av medel	3 049	2 780	2 403	2 098	1 941
<b>Differens</b>	<b>- 998</b>	<b>- 757</b>	<b>- 578</b>	<b>- 272</b>	<b>- 115</b>

\*) enligt regleringsbrev, enligt budgetprop 2009/10:1 för 2010-2012 och framskrivning för 2013-2014.

Det stora behovet av utökade anslagsmedel för år 2010 beror till en del på att anslagskrediten år 2009 nyttjats i mycket stor omfattning (cirka 203 miljoner kronor totalt för båda anslagsposterna), vilket innebär att tillgängliga medel för år 2010 minskar i motsvarande omfattning.

Anslaget är för åren 2010 – 2013 dimensionerat för ett betydligt lägre antal asylsökande och färre flyktingdygn än vad prognosen nu pekar på. Verksamheten kan inte bedrivas i överensstämmelse med mål och styrande förordningar om inte anslaget förstärks. Verket yrkar därför att anslaget tillförs 998 miljoner kronor för år 2010, enligt ovan.

## 5.3 Övriga anslag

### Anslag 1:3 Migrationspolitiska åtgärder

#### Utfall och månadsfördelad prognos 2010

Tabell 30. Anslag 1:3, utfall och prognos

Mkr	Jan	Feb	Mar	Apr	Maj	Jun	Jul	Aug	Sep	Okt	Nov	Dec	Total	Disp.*	Återstår
<b>Utfall</b>	0	-	-	-	-	-	-	-	-	-	-	-	<b>0</b>	<b>339</b>	<b>+ 339</b>
Prognos jan	0	0	1	1	1	158	0	1	3	1	3	170	<b>339</b>	339	+ 0
Prognos feb	0	0	1	4	5	165	0	0	4	1	3	147	<b>330</b>	330	+ 0

\*) Disponibla medel enligt regleringsbrev inkl. återbetalning av utnyttjad anslagskredit.

### Prognos och analys över anslagsbehovet 2010-2014

Tabell 31. Anslag 1:3, behov av medel

Anslag 1:3, mkr	2010	2011	2012	2013	2014
Prognos 18/1-10	339	339	339	339	339
Prognos 25/2-10, behov av medel	330	339	339	339	339
<b>Förändring föregående prognos</b>	<b>- 8</b>	<b>+ 0</b>	<b>+ 0</b>	<b>+ 0</b>	<b>+ 0</b>

Prognosen för år 2010 sänks med cirka 8 miljoner kronor på anslagsposten för vidarebosättning som en följs av att anslagskrediten använts 2009. Konsekvensen kan bli att något färre flyktingar kan överföras under 2010.

## Verksamhet med tillgängliga medel 2010-2014

**Tabell 32. Anslag 1:3, behov och tillgängliga medel**

Anslag 1:3, mkr	2010	2011	2012	2013	2014
Ingående anslagssparande/kredit	-8	-	-	-	-
Tilldelade medel*	339	339	339	339	339
Disponibla medel *	<b>331</b>	<b>339</b>	<b>339</b>	<b>339</b>	<b>339</b>
Prognos 25/2-10, behov av medel	330	339	339	339	339
<b>Differens</b>	<b>+ 0</b>	<b>+ 0</b>	<b>+ 0</b>	<b>+ 0</b>	<b>+ 0</b>

\*) enligt regleringsbrev för 2010, enligt budgetprop 2009/10:1 för 2010-2012 med gframskrivning 2013-14 (Av budgetpropositionen framgår inte hur stor del av det totala anslaget som disponeras av Migrationsverket).

## Anslag 1:4 Domstolsprövning i utlänningsärenden

### Utfall och månadsfördelad prognos 2010

**Tabell 33. Anslag 1:4, utfall och prognos**

Mkr	Jan	Feb	Mar	Apr	Maj	Jun	Jul	Aug	Sep	Okt	Nov	Dec	Total	Anv.*	Återstår
<b>Utfall</b>	39	-	-	-	-	-	-	-	-	-	-	-	<b>39</b>	<b>494</b>	<b>+ 454</b>
Prognos jan	39	39	39	39	39	39	41	41	39	39	39	39	<b>475</b>	494	+ 19
Prognos feb	39	39	39	39	39	39	41	41	39	39	39	39	<b>475</b>	494	+ 19

\*) Disponibla medel enligt regleringsbrev.

### Prognos 2010-2014

**Tabell 34. Anslag 1:4, behov av medel**

1:4, mkr	2010	2011	2012	2013	2014
Prognos 18/1-10	475	465	460	460	470
Prognos 25/2-10	475	465	453	442	431
<b>Förändring föregående prognos</b>	<b>+ 0</b>	<b>+ 0</b>	<b>- 7</b>	<b>- 18</b>	<b>- 39</b>

Prognoserna för åren 2010 till 2011 är oförändrade jämfört med föregående prognos. Prognoserna för åren 2012 - 2014 är sänkta med 7, 18 respektive 39 miljoner kronor jämfört med föregående prognos. Anledningen till sänkningen är att måltillströmningen väntas minska betydligt under dessa år.

## Anslag 1:5 Kostnader vid domstolsprövning i utlänningsärenden

### Utfall och månadsfördelad prognos 2010

**Tabell 35. Anslag 1:5, utfall och prognos**

Mkr	Jan	Feb	Mar	Apr	Maj	Jun	Jul	Aug	Sep	Okt	Nov	Dec	Total	Anv.*	Återstår
<b>Utfall</b>	14	-	-	-	-	-	-	-	-	-	-	-	<b>14</b>	<b>179</b>	<b>+ 165</b>
Prognos jan	14	14	14	14	14	19	10	5	14	14	14	18	<b>160</b>	179	- 19
Prognos feb	14	14	14	14	14	20	10	5	14	14	14	18	<b>165</b>	179	+ 14

\*) Disponibla medel enligt regleringsbrev.

### Prognos 2010-2014

**Tabell 36. Anslag 1:5, behov av medel**

1:5, mkr	2010	2011	2012	2013	2014
Prognos 18/1-10	160	150	120	110	112
Prognos 25/2-10	165	145	115	110	110
<b>Förändring föregående prognos</b>	<b>+ 5</b>	<b>- 5</b>	<b>- 5</b>	<b>+ 0</b>	<b>- 2</b>

Prognosen för 2010 är höjd med 5 miljoner kronor p.g.a. att prognosen för måltillströmningen är högre i februariprognosen. Prognoserna för åren 2011-2012 är sänkta med 5 miljoner kronor vardera året. Anledningen till sänkningen är att måltillströmningen dessa år är lägre i denna prognos än i förra prognosen. Prognosen för år 2012 är oförändrad jämfört med föregående prognos. Prognosen för 2014 är sänkt med 2 miljoner kronor beroende av att måltillströmningen är lägre i denna prognos än i förra prognosen.

## Anslag 1:6 Offentliga biträden i utlänningsärenden

### Utfall och månadsfördelad prognos 2010

Tabell 37. Anslag 1:6, utfall och prognos

Mkr	Jan	Feb	Mar	Apr	Maj	Jun	Jul	Aug	Sep	Okt	Nov	Dec	Total	Disp.*	Återstår
<b>Utfall</b>	19	-	-	-	-	-	-	-	-	-	-	-	19	93	+ 74
Prognos jan	31	26	25	25	23	18	16	16	20	19	19	20	257	93	- 164
Prognos feb	19	24	27	26	23	17	16	16	22	24	24	25	263	98	- 165

\*) Disponibla medel enligt regleringsbrev inkl 5 401 tkr anslagssparande från 2009.

Utfallet i januari var lägre än beräknat beroende på att många utgiftsräkningar avseende asylärenden som avgjorts i slutet av år 2009 inte hade inkommit till verket för utbetalning i januari. Prognosen på helårsbasis ökar något på grund av att fler asylärenden förväntas att avgöras under året.

### Prognos över anslagsbehovet 2010-2014

Tabell 38. Anslag 1:6, behov av medel

Anslag 1:6, mkr	2010	2011	2012	2013	2014
Prognos 18/1-10	257	212	193	184	180
Prognos 25/2-10	263	248	203	186	186
<b>Förändring föregående prognos</b>	<b>+ 6</b>	<b>+ 36</b>	<b>+ 10</b>	<b>+ 2</b>	<b>+ 6</b>

Prognosen grundar sig på 29 000 avgjorda asylärenden, vilket är 1000 ärenden mer än i förra prognosen. Utgiftsnivåerna per ärende är desamma som tidigare, vilket innebär att verket i denna prognos inte har räknat med eventuella kostnadsbesparande effekter av det nya arbetssättet. Flera osäkerhetsfaktorer finns för den kommande kostnadsutvecklingen. Verket hänvisar till den skrivelse som lämnades till Justitiedepartementet den 10 februari 2010.

Även under åren 2011-2014 planeras fler asylärenden att avgöras, vilket är orsaken till att prognosen för anslaget 1:6 ökat. Förra prognosen var något lågt räknad för år 2011.

### Analys - verksamhet med tillgängliga medel 2010-2014

Tabell 39. Anslag 1:6, behov och tillgängliga medel

1:6, mkr	2010	2011	2012	2013	2014
Ingående anslagssparande/kredit	5				
Tilldelade medel*	93	93	93	93	93
Disponibla medel *	99	93	93	93	93
Prognos 25/2-10, behov av medel	263	248	203	186	186
<b>Differens</b>	<b>- 164</b>	<b>- 155</b>	<b>- 110</b>	<b>- 93</b>	<b>- 93</b>

\*) enligt regleringsbrev, enligt budgetprop 2009/10:1 för 2010-2012 och framskrivning för 2013-2014.

Utgifterna för offentliga biträden ryms inte inom befintlig ram. Så som uppdraget till de offentliga biträdena ser ut idag är det inte möjligt att bedriva asylprövnings verksamhet året ut utan en förstärkning av anslaget.

## Anslag 1:7 Utresor för avvisade/utvisade

### Utfall och månadsfördelad prognos 2010, anslag 1:7 ap 1 Migrationsverket

Tabell 40. Anslag 1:7 ap 1, utfall och prognos

Mkr	Jan	Feb	Mar	Apr	Maj	Jun	Jul	Aug	Sep	Okt	Nov	Dec	Total	Disp.*	Återstår
Utfall	1	-	-	-	-	-	-	-	-	-	-	-	1	67	+ 66
Prognos jan	4	4	4	4	9	4	4	4	4	9	4	4	63	67	+ 4
Prognos feb	1	5	5	5	5	11	5	4	6	6	6	5	64	67	+ 3

\*) Disponibla medel enligt regleringsbrev.

### Prognos över anslagsbehovet 2010-2014, anslag 1:7 ap 1 Migrationsverket

Tabell 41. Anslag 1:7 ap 1, behov av medel

Anslag 1:7 Migrationsverket, mkr	2010	2011	2012	2013	2014
Prognos 18/1-10	63	59	57	55	55
Prognos 25/2-10, behov av medel	64	67	68	68	68
<b>Förändring föregående prognos</b>	<b>+ 1</b>	<b>+ 8</b>	<b>+ 11</b>	<b>+ 13</b>	<b>+ 13</b>

Migrationsverkets prognosen för åren 2010-2014 är något justerad med hänsyn till antalet självmant återvändande som beräknas bli något högre än i förra prognosen.

### Analys - verksamhet med tillgängliga medel 2010-2014

Tabell 42. Anslag 1:7 ap 1, behov och tillgängliga medel

Anslag 1:7 Migrationsverket, mkr	2010	2011	2012	2013	2014
Disponibla medel *	67	67	67	67	67
Prognos 25/2-10	64	67	68	68	68
<b>Differens</b>	<b>+ 3</b>	<b>+ 0</b>	<b>- 1</b>	<b>- 1</b>	<b>- 1</b>

\*) enligt regleringsbrev, enligt budgetprop 2009/10:1 för 2010-2012, framskrivning 2013-2014

Med förväntade volymer av självmant återvändande täcker inte den föreslagna anslagsramen kostnaderna fullt ut 2012-2014.

### Prognos över anslagsbehovet 2010-2014, anslag 1:7 Kriminalvården

Tabell 43. Anslag 1:7, behov av medel

Anslag 1:7 Kriminalvården, mkr	2010	2011	2012	2013	2014
Prognos 18/1-10	180	180	195	215	237
Prognos 25/2-10	180	180	195	215	237
<b>Förändring föregående prognos</b>	<b>+ 0</b>	<b>+ 0</b>	<b>+ 0</b>	<b>+ 0</b>	<b>+ 0</b>

Kriminalvårdens prognos på anslaget 1:7 är inte förändrad jämfört med prognosen som lämnades i januari 2010.

## Analys - verksamhet med tillgängliga medel 2010-2014, anslag 1:7 Kriminalvården

**Tabell 44. Anslag 1:7, behov och tillgängliga medel**

Anslag 1:7 Kriminalvården, mkr	2010	2011	2012	2013	2014
Disponibla medel *	169	169	169	169	169
Prognos 25/2-10	180	180	195	215	237
<b>Differens</b>	<b>- 11</b>	<b>- 11</b>	<b>- 26</b>	<b>- 46</b>	<b>- 68</b>

\*) enligt regleringsbrev, enligt budgetprop 2009/10:1 för 2010-2012, framskrivning 2013-2014

De föreslagna anslagsramarna täcker inte kostnaderna för något år i prognosperioden.

## Anslag 1:8 Från EU-budgeten finansierade insatser för asylsökande och flyktingar

### Utfall och månadsfördelad prognos 2010

**Tabell 45. Anslag 1:8, utfall och prognos**

Mkr	Jan	Feb	Mar	Apr	Maj	Jun	Jul	Aug	Sep	Okt	Nov	Dec	Total	Disp.*	Återstår
<b>Utfall</b>	6	-	-	-	-	-	-	-	-	-	-	-	<b>6</b>	<b>207</b>	<b>+ 201</b>
Prognos jan	7	10	12	14	20	20	14	12	12	12	12	12	<b>157</b>	207	+ 50
Prognos feb	6	8	9	10	18	20	8	12	13	8	8	8	<b>128</b>	207	+ 79

\*) Disponibla medel består av 130 218 tkr tilldelade medel samt 76 529 tkr anslagssparande enligt regleringsbrev.

### Prognos över anslagsbehovet 2010-2014

**Tabell 46. Anslag 1:8, behov av medel**

Anslag 1:8, mkr	2010	2011	2012	2013	2014
Prognos 18/1-10	157	182	191	92	44
Prognos 25/2-10	128	137	157	175	124
<b>Förändring föregående prognos</b>	<b>- 29</b>	<b>- 45</b>	<b>- 34</b>	<b>+ 83</b>	<b>+ 80</b>

Prognosen över utfallet på anslaget har skrivits ned de tre närmaste åren och höjs för åren 2013 och 2014. Vid höstens utlysning av fondmedel togs inte hela den utlysta summan i anspråk för projekt. Det innebär att resterande belopp för programåret 2010 kommer att överföras till vårens utlysning och även utbetalningarna förskjuts då till senare. Förskjutningen förs vidare efterkommande år.

Prognosen för 2011 och framåt är mycket osäker. Beräkningen av storleken på den svenska andelen av fonderna grundar sig på EU-kommissions ursprungliga prognos från 2008. Även eurokursen innebär en osäkerhetsfaktor, en högre värderad krona innebär mindre fondmedel att disponera.

I prognosen för 2014 har inte hänsyn tagits hänsyn till eventuella nya fonder från 2014, därför sjunker behovet av medel.

## Analys - verksamhet med tillgängliga medel 2010-2014

**Tabell 47. Anslag 1:8, behov och tillgängliga medel**

Anslag 1:8, mkr	2010	2011	2012	2013	2014
Anslagssparande/kredit	77	79	102	95	70
Tilldelade medel*	130	160	150	150	150
<b>Disponibla medel</b>	<b>207</b>	<b>239</b>	<b>252</b>	<b>245</b>	<b>220</b>
<i>Europeiska flyktingfonden III 2008</i>	31				
<i>Europeiska flyktingfonden III 2009</i>	47	31			
<i>Europeiska flyktingfonden III 2010</i>	30	46	60		
<i>Europeiska flyktingfonden III 2011</i>		35	31	60	
<i>Europeiska flyktingfonden III 2012</i>			31	30	60
<i>Europeiska flyktingfonden III 2013</i>				37	33
<i>Europeiska återvändandefonden 2008</i>	4				
<i>Europeiska återvändandefonden 2009</i>	2	4			
<i>Europeiska återvändandefonden 2010</i>	5	3	4		
<i>Europeiska återvändandefonden 2011</i>		9	5	11	
<i>Europeiska återvändandefonden 2012</i>			17	8	17
<i>Europeiska återvändandefonden 2013</i>				20	10
<i>Prognos förvaltning</i>	9	9	9	9	4
<b>Prognos 25/2-10, behov av medel</b>	<b>128</b>	<b>137</b>	<b>157</b>	<b>175</b>	<b>124</b>
Differens	<b>+ 79</b>	<b>+ 102</b>	<b>+ 95</b>	<b>+ 70</b>	<b>+ 96</b>

\*) enligt regleringsbrev 2010 och enligt budgetprop 2009/10:1 för 2010-2012 med framskrivning 2013-2014

Jämfört med tidigare prognos förväntas en förskjutning av utbetalningar mot den senare delen av respektive programår. Utfallet 2010 ryms då inom anslagsramen på cirka 130 miljoner kronor. Det innebär att befintligt anslagssparande sannolikt inte behöver tas i anspråk förrän år 2012 och 2013. I prognosen för 2014 har inte hänsyn tagits till en eventuell ny programperiod från 2014, därav ett snabbt sjunkande behov av medel jämfört med 2013.

## Utgiftsområde 13, anslag 1.2 Kommunersättningar vid flyktingmottagande

### Utfall och månadsfördelad prognos 2010

**Tabell 48. Utgiftsområde 13 anslag 1:2, utfall och prognos**

Mkr	Jan	Feb	Mar	Apr	Maj	Jun	Jul	Aug	Sep	Okt	Nov	Dec	Total	Disp.*	Återstår
<b>Utfall</b>	452	-	-	-	-	-	-	-	-	-	-	-	<b>452</b>	<b>4 284</b>	<b>+ 3 832</b>
Prognos jan	497	358	471	362	352	353	346	346	460	379	376	382	<b>4 682</b>	4 262	- 420
Prognos feb	452	384	514	353	358	357	341	361	535	382	393	481	<b>4 911</b>	4 260	- 651

\*) Disponibla medel enligt regleringsbrev inkl. återbetalning av utnyttjad anlagskredit.

Utfallet i januari var lägre än planerat men det påverkar inte prognosen för helåret. Prognosen för helåret är höjd eftersom antalet personer som har behov av bosättning i kommuner förväntas öka, vilket får direkta konsekvenser för utgifterna.

## Prognos över anslagsbehovet 2010-2014

**Tabell 49. Utgiftsområde 13 anslag 1:2, behov av medel**

Anslag 1:2 (utgiftsområde 13), mkr	2010	2011	2012	2013	2014
Prognos 18/1-10	4 682	5 059	4 995	4 680	4 437
Prognos 25/2-10	4 911	5 599	5 955	5 955	5 762
<b>Förändring föregående prognos</b>	<b>+ 229</b>	<b>+ 539</b>	<b>+ 961</b>	<b>+ 1 276</b>	<b>+ 1 325</b>

Prognosen grundas på behovet av anslagsmedel. Ersättningarna till kommuner grundas på förordningar och förväntat antal personer som har behov av kommunplacering.

Beräkningarna bygger dels på faktisk mottagning från december månad år 2007 t.o.m. december månad år 2009 och dels på höjda prognoser avseende asyl- kvot- och anknytningsmottagning.

## Analys - verksamhet med tillgängliga medel 2010-2014

**Tabell 50. Utgiftsområde 13 anslag 1:2, behov och tillgängliga medel**

Anslag 1:2 (utgiftsområde 13), mkr	2010	2011	2012	2013	2014
Ingående anslagssparande/kredit	-25				
Tilldelade medel*	4284	3808	2913	2913	2913
Disponibla medel *	4 260	3 808	2 913	2 913	2 913
Prognos 25/2-10, behov av medel	4 911	5 599	5 955	5 955	5 762
<b>Differens</b>	<b>- 651</b>	<b>- 1 790</b>	<b>- 3 042</b>	<b>- 3 042</b>	<b>- 2 849</b>

\*) enligt regleringsbrev, enligt budgetprop 2009/10:1 för 2010-2012 och framskrivning 2013-2014.

Tilldelade medel i regleringsbrev och budgetproposition 2009/10:1 grundas på ett lägre antal kommunmottagna än vad som nu väntas.

Ytterligare behov föreligger för år 2010 inom följande anslagposter:

- Ap 1 Extra ersättning för mottagna 2010, med 17,8 miljoner kronor, under förutsättning att mottagningsprognosen håller.
- Ap 11 Schablonersättning, med 363,7 miljoner kronor, vilket också grundas på att prognosen för antalet mottagna år 2010 har höjts
- Ap 13 Ersättning för ensamkommande barn, med 319,6 miljoner kronor. Prognosen avseende ensamkommande barn har skrivits upp kraftigt på grund den stora ökningen av antalet asylsökande barn under 2009 och som väntas fortsätta även 2010. Med en bifallsfrekvens på 63 procent blev 1 093 ensamkommande barn kommunplacerade 2009. Samtidigt har detta medfört ett ökat behov av flera boendeplatser. Prognosen grundar sig på befintligt antal överenskomna boendeplatser, planerade överenskommelser under 2010 samt utfall år 2009 för familjehem- och institutionsplacerade.

## UTFALL ASYLPROCESSEN

	2007	2008	2009	Utfall jan 2010
<b>ASYLSÖKANDE</b>				
Nya asylsökande	36 207	24 353	24 194	2328
<b>GRUNDÄRENDEN</b>				
Totalt antal grundärenden	55 752	47 893	38 209	13 104
Ingående balans	17 405	23 033	13 977	10 780
Nya grundärenden	38 347	24 860	24 232	2324
<b>Avgjorda grundärenden</b>	<b>32 492</b>	<b>33 845</b>	<b>27 394</b>	<b>1 482</b>
Avslag "snabbprocessen"	3 968	4 282	4 880	358
Dublin/OT	3 437	3 443	3594	294
OH	531	839	1286	64
Bifall	15 639	8 276	7482	457
Avslag "normalprocessen"	8 209	17 460	12007	467
Avskrivna/övriga	4 676	3 827	3025	200
<b>Öppna ärenden vid periodens slut</b>	<b>23 033</b>	<b>13 977</b>	<b>10 780</b>	<b>11 646</b>
<b>ÖVERKLAGANDEN MIGRATIONSVERKET</b>				
Totalt antal överklaganden	9 673	17 973	14 747	1 560
Ingående balans	900	777	1 263	673
Nya överklaganden	8 773	17 196	13484	887
<b>Avgjorda överklaganden</b>	<b>8 286</b>	<b>16 506</b>	<b>13 979</b>	<b>1 200</b>
Omprövningar	22	25	20	0
Överlämnanden Migrationsdomstol	8 067	16 307	13850	1192
Övriga	197	174	109	8
<b>Öppna ärenden vid periodens slut</b>	<b>777</b>	<b>1 263</b>	<b>673</b>	<b>356</b>
<b>ÖVERKLAGANDEN UTLÄNNINGSNÄMNDEN/MIGRATIONSDOMSTOL</b>				
Totalt antal överklaganden	14 348	25 094	27 540	9 126
Ingående balans	2 271	4 612	9 395	7 461
varav verkställighetshinder (V-UT)	200	144	83	91
<b>Summa nya överklaganden</b>	<b>12 077</b>	<b>20 482</b>	<b>18 145</b>	<b>1 665</b>
varav nya överklaganden grundärenden	9 017	18 446	15 390	1 453
varav nya överklaganden verkställighetshinder	3 060	2 036	2 755	212
<b>Summa avgjorda överklaganden</b>	<b>9 734</b>	<b>15 694</b>	<b>20 079</b>	<b>822</b>
varav avgjorda överklaganden grundärenden	6 618	13 596	17 332	625
varav avgjorda överklaganden verkställighetshinder	3 116	2 098	2 747	197
<b>Öppna ärenden vid periodens slut</b>	<b>4 612</b>	<b>9 395</b>	<b>7 461</b>	<b>8 391</b>
varav verkställighetshinder (V-UT)	144	83	91	106
<b>PRÖVNINGSTILLSTÅND - MIGRATIONSÖVERDOMSTOL</b>				
Totalt antal begäran om prövningstillstånd	4 927	9 850	13 505	2 868
Ingående balans	472	945	1 492	1 833
varav verkställighetshinder (V-UT)		83	50	84
<b>Inkomna begäran om prövningstillstånd</b>	<b>4 455</b>	<b>8 905</b>	<b>12 013</b>	<b>1 035</b>
varav nya överklaganden grundärenden			10 872	898
varav nya överklaganden verkställighetshinder			1 141	137
<b>Avgjorda begäran om prövningstillstånd</b>	<b>4 045</b>	<b>8 358</b>	<b>11 672</b>	<b>1 183</b>
Prövningstillstånd beviljas	62	80	182	4
<b>Öppna ärenden vid periodens slut</b>	<b>945</b>	<b>1 492</b>	<b>1 833</b>	<b>1 702</b>
<b>Beviljade prövningstillstånd - MIGRATIONSÖVERDOMSTOL</b>				
Totalt antal beviljade prövningstillstånd	113	104	205	24
Ingående balans	51	24	23	20
Nya ärenden	62	80	182	4
<b>Avgjorda ärenden</b>	<b>62</b>	<b>81</b>	<b>185</b>	<b>7</b>
<b>Öppna ärenden vid periodens slut</b>	<b>24</b>	<b>23</b>	<b>20</b>	<b>20</b>
<b>PRÖVNING AV VERKSTÄLLIGHETSHINDER - MIGRATIONSVERKET</b>				
Totalt antal ärenden	8 240	8 331	10 784	1 699
Ingående balans	510	563	757	1 031
Nya ärenden	7 730	7 768	10 027	668
<b>Avgjorda ärenden</b>	<b>7 526</b>	<b>7 531</b>	<b>9 703</b>	<b>692</b>
Bifall	181	181	199	49
Bifall - ny prövning			232	47
Bifall - ny prövning med avslag				3
Avslag - ej ny prövning 12 kap 19§	2 928	3 922	5 277	185
Avslag - ej hinder 12 kap 19 §	3 922	2 963	3 444	366
Avskrivna/övriga	495	465	551	42
<b>Öppna ärenden vid periodens slut</b>	<b>563</b>	<b>757</b>	<b>1 031</b>	<b>983</b>

## UTFALL ASYLPROCESSEN

	2007	2008	2009	Utfall jan 2010
<b>PRÖVN.AV VERKST.HINDER ENL. TILLFÄLLIG LAGSTIFTNING - MIGRATIONSVERKET</b>				
<b>Totalt antal ärenden</b>				
Ingående balans				
Nya "ärenden"				
<b>Avgjorda ärenden</b>				
Bifall				
Avslag				
Avskrivna/övriga				
<b>Öppna ärenden vid periodens slut</b>				
<b>ÅTERVÄNDANDEÄRENDEN - MIGRATIONSVERKET</b>				
<b>Totalt antal återvändandeärenden</b>	<b>13 594</b>	<b>19 098</b>	<b>23 518</b>	<b>7 435</b>
Ingående balans	5 259	3 192	4 224	5 840
Nya återvändandeärenden	8 335	15 906	19 294	1 595
<b>Avslutade ärenden</b>	<b>11 003</b>	<b>15 449</b>	<b>18 749</b>	<b>1 181</b>
Självmant återvändande med verkets hjälp	3 953	5 978	7 443	481
Överlämnade till polisen	6 031	8 703	10 436	628
avvikna	3 261	4 977	5 833	310
tvång	2 770	3 726	4 603	318
Avslutade på annat sätt	1 019	768	870	72
<b>Öppna ärenden vid periodens slut</b>	<b>3 192</b>	<b>4 224</b>	<b>5 840</b>	<b>5 891</b>
<b>VERKSTÄLLIGHETER - POLISMYNDIGHETERNA</b>				
<b>Totalt antal verkställighetsärenden</b>	<b>18 531</b>	<b>18 999</b>	<b>22 750</b>	<b>13 330</b>
Ingående balans	12 500	10 296	12 314	12 702
avvikna	11 250	8 546	10 221	8 000
tvång	1 250	1 750	2 093	4 702
Nya verkställighetsärenden	6 031	8 703	10 436	628
avvikna	3 261	4 977	5 833	310
tvång	2 770	3 726	4 603	318
<b>Avslutade ärenden <sup>1)</sup></b>	<b>5 351</b>	<b>6 900</b>	<b>6 323</b>	<b>196</b>
Verkställda	1 768	3 100	2 423	196
avvikna	1 078	1 767	1 381	112
tvång	690	1 333	1 042	84
Avslutade på annat sätt	3 583	3 800	3 900	
<b>Öppna ärenden vid periodens slut utfall tom augusti <sup>2)</sup></b>	<b>10 296</b>	<b>12 314</b>	<b>12 702</b>	<b>13 500</b>
avvikna	8 546	10 221	8 000	8 800
tvång	1 750	2 093	4 702	4 700
<b>KOMMUNMOTTAGNING</b>				
<b>Totalt från mottagningssystemet</b>	<b>15 996</b>	<b>9 005</b>	<b>8 638</b>	<b>1 099</b>
Anläggningsboende (ABO)	5 937	4 195	4 575	406
Eget boende (EBO)	10 059	4 810	4 063	693
<b>MOTTAGNINGSSYSTEMET - MIGRATIONSVERKET</b>				
<b>Inskrivna vid periodens början</b>	<b>29 604</b>	<b>38 402</b>	<b>38 794</b>	<b>35 081</b>
<b>Inskrivna vid periodens slut</b>	<b>38 402</b>	<b>38 794</b>	<b>35 081</b>	<b>34 807</b>
varav med tillstånd	1 877	1 694	1 939	1 467
varav med öppet asylärende	22 638	13 743	10 554	11 361
varav med öppet överklagande Migrationsverket	927	1 245	773	400
varav med öppet överklagande överinstans	4 446	9 673	7 899	8 274
varav med lagakraftvunnet avvisningsbeslut	5 805	9 297	11 423	11 556
varav övriga	2 709	3 142	2 493	1 749
<b>Genomsnittligt antal inskrivna/dygn</b>	<b>34 003</b>	<b>38 598</b>	<b>36 938</b>	<b>34 944</b>

1) Verkställda utfall enligt TPT:s statistik. Fördelningen avvikna/tvång bygger på fördelningen enligt Migrationsverkets statistik över verkställda överlämnade ärenden. Avslutade på annat sätt bygger på uppgifter från polismyndigheten över preskiberade och upphävda ärenden

2) En del av de ärenden som redovisas som öppna hos polisen är förmodligen inte längre aktuella för verkställighet då personerna i fråga redan lämnat landet. Utfall öppna ärenden utfall tom maj 2009.

**PROGNOS ASYLPROCESSEN**

	2010	2011	2012	2013	2014
<b>ASYLSÖKANDE</b>					
Nya asylsökande	28 000	27 000	24 000	22 000	22 000
<b>GRUNDÄRENDEN</b>					
<b>Totalt antal grundärenden</b>	<b>39 690</b>	<b>38 590</b>	<b>31 480</b>	<b>29 360</b>	<b>29 240</b>
Ingående balans	10 780	10 690	6 590	6 480	6 360
Nya grundärenden	28 910	27 900	24 890	22 880	22 880
nya asylsökande	28 000	27 000	24 000	22 000	22 000
asylansökan från personer redan i landet	910	900	890	880	880
<b>Avgjorda grundärenden</b>	<b>29 000</b>	<b>32 000</b>	<b>25 000</b>	<b>23 000</b>	<b>23 000</b>
Avslag "snabbprocessen"	5 880	6 210	6 240	6 820	6 820
Dublin/OT	4 200	4 590	4 800	5 500	5 500
OH	1 680	1 620	1 440	1 320	1 320
Bifall	9 940	11 600	8 440	7 280	7 280
Avslag "normalprocessen"	10 400	11 080	8 060	6 950	6 950
Avskrivna/övriga	2 770	3 090	2 250	1 940	1 940
<b>Öppna ärenden vid periodens slut</b>	<b>10 690</b>	<b>6 590</b>	<b>6 480</b>	<b>6 360</b>	<b>6 240</b>
Öppna ärenden i handläggningstid (mån)	4,4	2,8	3,1	3,3	3,3

**ÖVERKLAGANDEN MIGRATIONSVERKET**

<b>Totalt antal överklaganden</b>	<b>13 003</b>	<b>13 610</b>	<b>10 650</b>	<b>9 760</b>	<b>9 760</b>
Ingående balans	673	500	500	500	500
Nya överklaganden	12 330	13 110	10 150	9 260	9 260
<b>Avgjorda överklaganden</b>	<b>12 503</b>	<b>13 110</b>	<b>10 150</b>	<b>9 260</b>	<b>9 260</b>
Omprövningar	120	130	100	90	90
Överlämnanden Migrationsdomstol	12 250	12 840	9 940	9 070	9 070
Övriga	120	130	100	90	90
<b>Öppna ärenden vid periodens slut</b>	<b>500</b>	<b>500</b>	<b>500</b>	<b>500</b>	<b>500</b>

**ÖVERKLAGANDEN MIGRATIONSDOMSTOL**

<b>Totalt antal överklaganden</b>	<b>22 774</b>	<b>19 719</b>	<b>15 737</b>	<b>14 343</b>	<b>14 078</b>
Ingående balans	7 461	3 926	3 259	2 957	2 803
varav verkställighetshinder	91	306	299	257	233
<b>Summa nya överklaganden</b>	<b>15 313</b>	<b>15 792</b>	<b>12 479</b>	<b>11 386</b>	<b>11 275</b>
Nya överklaganden	12 250	12 840	9 940	9 070	9 070
Överklaganden verkställighetshinder	3 063	2 952	2 539	2 316	2 205
<b>Totalt antal avgjorda</b>	<b>18 848</b>	<b>16 460</b>	<b>12 780</b>	<b>11 540</b>	<b>11 420</b>
Avgjorda överklaganden	16 000	13 500	10 200	9 200	9 200
Avgjorda verkställighetshinder	2 848	2 960	2 580	2 340	2 220
<b>Öppna ärenden vid periodens slut</b>	<b>3 926</b>	<b>3 259</b>	<b>2 957</b>	<b>2 803</b>	<b>2 658</b>
Varav verkställighetshinder	306	299	257	233	218

**PRÖVNINGSTILLSTÅND - MIGRATIONSÖVERDOMSTOL**

<b>Totalt antal begäran om prövningstillstånd</b>	<b>13 463</b>	<b>10 783</b>	<b>8 493</b>	<b>7 353</b>	<b>7 073</b>
Ingående balans	1 833	1 403	1 283	843	613
Nya ärenden	11 630	9 380	7 210	6 510	6 460
<b>Avgjorda begäran om prövningstillstånd</b>	<b>12 060</b>	<b>9 500</b>	<b>7 650</b>	<b>6 740</b>	<b>6 580</b>
Prövningstillstånd beviljas	240	280	220	200	190
Prövningstillstånd nekass	11 820	9 220	7 430	6 540	6 390
<b>Öppna ärenden vid periodens slut</b>	<b>1 403</b>	<b>1 283</b>	<b>843</b>	<b>613</b>	<b>493</b>
	1,4	1,6	1,4	1,1	0,9

## PROGNOS ASYLPROCESSEN

	2010	2011	2012	2013	2014
<b>PRÖVNING AV VERKSTÄLLIGHETSHINDER - MIGRATIONSVERKET</b>					
<b>Totalt antal ärenden</b>	<b>12 332</b>	<b>12 032</b>	<b>10 433</b>	<b>9 633</b>	<b>9 334</b>
Ingående balans	1 031	1 232	1 332	1 233	1 233
Nya ärenden	11 300	10 800	9 100	8 400	8 100
<b>Avgjorda ärenden</b>	<b>11 100</b>	<b>10 700</b>	<b>9 200</b>	<b>8 400</b>	<b>8 000</b>
Bifall	340	330	280	250	240
Bifall - ny prövning	110	100	90	80	80
Avslag, ej ökl	4 220	4 070	3 500	3 200	3 040
Avslag, ökl	5 780	5 570	4 790	4 370	4 160
Avskrivna/övriga	660	640	550	500	480
<b>Öppna ärenden vid periodens slut</b>	<b>1 232</b>	<b>1 332</b>	<b>1 233</b>	<b>1 233</b>	<b>1 334</b>

## ÅTERVÄNDANDEÄRENDEN - MIGRATIONSVERKET

<b>Totalt antal återvändandeärenden</b>	<b>24 620</b>	<b>23 260</b>	<b>19 630</b>	<b>18 400</b>	<b>17 230</b>
Ingående balans	5 840	6 080	5 710	5 140	3 970
Nya återvändandeärenden	18 780	17 180	13 920	13 260	13 260
<b>Avslutade ärenden</b>	<b>18 540</b>	<b>17 550</b>	<b>14 490</b>	<b>14 430</b>	<b>13 420</b>
Självmant återvändande med verkets hjälp	8 640	8 160	6 720	6 720	6 240
Överlämnade till polisen	9 360	8 840	7 280	7 280	6 760
avvikna	5 150	4 870	4 010	4 010	3 720
tvång	3 930	3 970	3 270	3 270	3 040
Avslutade på annat sätt	540	550	490	430	420
<b>Öppna ärenden vid periodens slut</b>	<b>6 080</b>	<b>5 710</b>	<b>5 140</b>	<b>3 970</b>	<b>3 810</b>

## VERKSTÄLLIGHETER - POLISMYNDIGHETERNA

<b>Totalt antal verkställighetsärenden</b>	<b>22 062</b>	<b>21 720</b>	<b>20 850</b>	<b>20 470</b>	<b>19 090</b>
Ingående balans	12 702	12 880	13 570	13 190	12 330
avvikna	9 170	8 740	8 360	7 430	6 670
tvång	2 340	2 780	3 120	2 950	2 850
Nya verkställighetsärenden	9 360	8 840	7 280	7 280	6 760
avvikna	5 150	4 870	4 010	4 010	3 720
tvång	3 930	3 970	3 270	3 270	3 040
<b>Avslutade ärenden</b>	<b>9 080</b>	<b>8 880</b>	<b>8 390</b>	<b>8 140</b>	<b>7 590</b>
Verkställda	4 440	4 530	4 220	4 040	3 770
avvikna	1 870	1 770	1 610	1 490	1 360
tvång	2 570	2 760	2 610	2 550	2 410
Avslutade på annat sätt	4 640	4 350	4 170	4 100	3 820
<b>Öppna ärenden vid periodens slut <sup>1)</sup></b>	<b>12 880</b>	<b>13 570</b>	<b>13 190</b>	<b>12 330</b>	<b>11 510</b>
avvikna	8 740	8 360	7 430	6 670	5 980
tvång	2 780	3 120	2 950	2 850	2 720

## KOMMUNMOTTAGNING

se bilaga 5

## MOTTAGNINGSSYSTEMET - MIGRATIONSVERKET

<b>Inskrivna vid periodens början</b>	<b>35 081</b>	<b>32 000</b>	<b>28 700</b>	<b>24 900</b>	<b>22 000</b>
<b>Inskrivna vid periodens slut</b>	<b>32 000</b>	<b>28 700</b>	<b>24 900</b>	<b>22 000</b>	<b>21 200</b>
varav med tillstånd	2 500	3 000	2 000	1 000	1 000
<b>Genomsnittligt antal inskrivna/dygn</b>	<b>32 112</b>	<b>28 716</b>	<b>25 322</b>	<b>22 113</b>	<b>20 325</b>

1) En del av de ärenden som redovisas som öppna hos polisen är förmodligen inte längre aktuella för verkställighet då personerna i fråga redan lämnat landet.

## Bilaga 3

Prognostillfälle 2010-02-25

## UTGIFTSUTFALL PÅ ANSLAG INOM POLITIKOMRÅDE MIGRATION

Anslag	2006	2007	2008	2009	2010 Jan
<b>1:1 Migrationsverket</b>	<b>1 729 001</b>	<b>1 933 948</b>	<b>2 174 063</b>	<b>2 114 218</b>	<b>137 612</b>
Ap 1 Migrationsverket			2 158 805	2 113 558	137 612
Ap 3 IT-verksamhet		15 535	15 258	660	0
Ap 5 Överprövning av utlänningsärenden	81 701	0	0	0	0
Ap 6 Prövning av ansökan	793 310	1 023 567	0	0	0
Ap 7 Mottagande av asylsökande m m	853 990	894 846	0	0	0
<b>1:2 Ersättningar och bostadskostnader</b>	<b>2 016 183</b>	<b>2 278 683</b>	<b>2 693 647</b>	<b>2 903 607</b>	<b>413 214</b>
Ap 2 Ersättningar till asylsökande mfl	1 776 089	2 034 338	2 419 974	2 642 550	392 711
Ap 3 Bostäder för asylsökande	240 094	244 345	273 673	261 057	20 504
<b>1:3 Migrationspolitiska åtgärder</b>	<b>244 779</b>	<b>282 372</b>	<b>300 309</b>	<b>343 336</b>	<b>-15</b>
Ap 4 Återvändningsförberedelser	3 681	3 995	5 783	3 265	0
Ap 5 Återvändningsbidrag	412	258	726	970	11
Ap 6 Vidarebosättning mm	230 275	258 710	285 378	322 139	0
Ap 7 Resor vid vidarebosättning mm	8 988	18 162	6 738	14 019	-26
Ap 8 Anhörigresor	436	1 247	1 684	2 943	0
Ap 9 Internationellt utvecklingsarbete	987				
<b>1:4 Domstolsprövning i utlänningsärenden</b>	<b>194 000</b>	<b>339 062</b>	<b>378 713</b>	<b>431 853</b>	<b>39 385</b>
<b>1:5 Kostnader vid domstolsprövning i utlänningsärenden</b>	<b>19 500</b>	<b>57 945</b>	<b>121 208</b>	<b>166 420</b>	<b>14 025</b>
AP 1 Offentligt biträde m.m	16 900	50 300	109 039	151 945	
AP 2 Tolk m.m.	2 600	7 645	12 169	14 475	
<b>1:6 offentligt biträde för utlänningsärenden</b>	<b>90 444</b>	<b>228 374</b>	<b>230 589</b>	<b>225 011</b>	<b>19 077</b>
Ap 2 Migrationsverket	90 444	228 374	230 589	225 011	19 077
Ap 3 Utlänningsnämnden					
<b>1:7 Utresor för avvisade och utvisade</b>	<b>110 953</b>	<b>109 210</b>	<b>188 726</b>	<b>213 188</b>	<b>15 724</b>
Ap 1 Migrationsverket	24 953	22 419	46 879	47 197	724
Ap 2 Kriminalvården	86 000	86 791	141 847	165 991	15 000
<b>1:8 Från Eu-budgeten finansierade insatser för asylsökande och flyktingar</b>	<b>14 837</b>	<b>29 538</b>	<b>37 678</b>	<b>112 160</b>	<b>5 618</b>
<b>10:1 Integrationsverket (Utg omr 13)</b>		<b>5 793</b>	<b>288</b>	<b>0</b>	<b>0</b>
Fr Integrationsverket		5 793	288	0	0
<b>1:2 Kommunersättningar vid flyktingmottagande (f d 10:3), Utl</b>	<b>1 961 317</b>	<b>4 651 430</b>	<b>4 616 418</b>	<b>4 616 418</b>	<b>452 202</b>
Ap 10 Grundersättning		15 512	151 213	153 982	115 379
Ap 11 Schablonersättning		1 636 762	3 574 529	3 311 229	295 082
Ap 12 Särskilda kostnader ä/s/f		17 674	91 826	89 007	0
Ap 13 Särskilda kostnader barn		60 555	285 644	584 608	20 882
Ap 14 Extraordinära kostnader		93 547	99 999	102 998	1 405
Ap 15 Sjukvårdsersättning		46 097	123 249	142 184	2 325
Ap 16 Extra ersättning 2007-2009		91 170	324 970	232 410	17 130
<b>Totalt</b>	<b>4 419 697</b>	<b>7 226 242</b>	<b>6 124 933</b>	<b>6 509 793</b>	<b>644 640</b>

**ANSLAG INOM POLITIKOMRÅDET MIGRATION ( belopp i tkr )**

Anslag	Dipsonibla	Prognos		Prognos	Prognos	Prognos
	medel 2010	2010	Prognos 2011	2012	2013	2014
<b>1:1 Migrationsverket</b>	<b>1 983 025</b>	<b>2 042 800</b>	<b>1 952 500</b>	<b>1 962 000</b>	<b>1 962 000</b>	<b>1 962 000</b>
Ap 1 Migrationsverket	1 983 025	2 042 800	1 952 500	1 962 000	1 962 000	1 962 000
<b>1:2 Ersättningar och bostadskostnader</b>	<b>2 050 239</b>	<b>3 048 700</b>	<b>2 780 000</b>	<b>2 403 300</b>	<b>2 097 800</b>	<b>1 941 400</b>
Ap 2, Ersättningar till asylsökande, kommuner och landsting	1 836 278	2 805 600	2 550 000	2 213 300	1 932 800	1 781 400
Ap 3, Bostäder för asylsökande	213 961	243 100	230 000	190 000	165 000	160 000
<b>1:3 Migrationspolitiska åtgärder</b>	<b>330 481</b>	<b>330 481</b>	<b>338 940</b>	<b>338 940</b>	<b>338 940</b>	<b>338 940</b>
Ap 4 Återvändningsförberedelser	5 300	5 300	5 300	5 300	5 300	5 300
Ap 5 Återvändningsbidrag	1 000	1 000	1 000	1 000	1 000	1 000
Ap 6 Vidarebosättning mm	303 531	303 531	311 790	311 790	311 790	311 790
Ap 7 Resor vid vidarebosättning mm	16 150	16 150	16 150	16 150	16 150	16 150
Ap 8 Anhörigresor	4 500	4 500	4 700	4 700	4 700	4 700
<b>1:4 Domstolsprövning i utlänningsärenden</b>	<b>493 691</b>	<b>475 000</b>	<b>465 000</b>	<b>453 000</b>	<b>442 000</b>	<b>431 000</b>
<b>1:5 Kostnader vid domstolsprövning i utlänningsärenden</b>	<b>178 800</b>	<b>165 000</b>	<b>145 000</b>	<b>115 000</b>	<b>110 000</b>	<b>110 000</b>
Ap.1 Utgifter offentligt biträde m.m.		150 000	132 000	105 000	100 000	100 000
Ap. 2 Utgifter för tolk m.m.		15 000	13 000	10 000	10 000	10 000
<b>1:6 Offentligt biträde i utlänningsärenden</b>	<b>98 456</b>	<b>263 000</b>	<b>248 000</b>	<b>202 800</b>	<b>186 000</b>	<b>186 000</b>
p 2 Migrationsverket	98 456	263 000	248 000	202 800	186 000	186 000
<b>1:7 Utresor för avvisade och utvisade</b>	<b>236 202</b>	<b>244 000</b>	<b>247 000</b>	<b>263 000</b>	<b>283 000</b>	<b>305 000</b>
Ap 1 Migrationsverket	67 202	64 000	67 000	68 000	68 000	68 000
Ap 2 Kriminalvårdsstyrelsen	169 000	180 000	180 000	195 000	215 000	237 000
		156 521	182 182	191 061	91 929	43 527
<b>1:8 Från EU-budgeten fin insatser för asylsökande och flyktingar</b>	<b>206 747</b>	<b>128 386</b>	<b>136 880</b>	<b>156 554</b>	<b>175 152</b>	<b>124 008</b>
ERF II	206 747	0	0	0	0	0
ERF III		108 090	112 170	121 289	126 880	93 384
Fondenhet		9 012	9 000	9 000	9 000	4 000
Återvändandefonden		11 284	15 710	26 265	39 272	26 624

**ANSLAG INOM POLITIKOMRÅDET INTEGRATION ( belopp i tkr )**

<b>1:2 Kommunersättningar vid flyktingmottagande</b>	<b>4 259 720</b>	<b>4 910 648</b>	<b>5 598 652</b>	<b>5 955 402</b>	<b>5 955 463</b>	<b>5 761 830</b>
Ap 1 Extra ersättning för mottagna 2010	81 000	98 850	222 030	25 000	5 000	0
Ap 10 Grundersättning	154 770	154 770	156 255	159 885	163 928	169 043
Ap 11 Schablonersättning	2 830 558	3 194 218	3 686 302	4 199 720	4 176 935	3 940 918
Ap 12 Ersättning för äldre och funktionshindrade	140 000	140 000	199 095	209 720	216 000	222 060
Ap 13 Ersättning för ensamkommande barn	575 392	895 000	1 021 000	1 048 600	1 080 000	1 110 300
Ap 14 Extraordinära ersättningar	103 000	103 000	103 000	103 000	103 000	103 000
Ap 15 Sjukvårdsersättningar	185 000	185 000	193 990	204 477	210 600	216 509
Ap 16 Extra ersättning 2007-2009	190 000	139 810	16 980	5 000	0	0
<b>TOTALT</b>	<b>9 837 361</b>	<b>11 608 015</b>	<b>11 911 972</b>	<b>11 849 996</b>	<b>11 550 355</b>	<b>11 160 178</b>

Finansiella villkor	Villkor 2010
1:1, Förstärkning av återvändandearbetet	30 000
1:1, Kartläggning av asylsökandes utbildnings- och yrkesbakgrund	10 000
1:1, IT-stöd till utlandsmyndigheterna	22 000
1:7, Särskilda insatser för underlätta återvändande	10 000

Bilaga 5 till Verksamhets- och kostnadsprognos den 25 februari 2010

**Behov av introduktionsplatser samt prognos för kommunmottagande  
år 2010 - 2014**

<b>Kommunmottagande</b>	<b>2010</b>	<b>2011</b>	<b>2012</b>	<b>2013</b>	<b>2014</b>
<b>Prognostiserat behov av introduktionsplatser<sup>1</sup></b>	<b>26 200</b>	<b>29 800</b>	<b>26 700</b>	<b>23 300</b>	<b>22 300</b>
varav					
ingående balans mottagningssystemet	1 500	2 500	3 000	2 000	1 000
<b>direktinresta i kommun</b>	<b>12 900</b>	<b>13 900</b>	<b>13 900</b>	<b>12 900</b>	<b>12 900</b>
varav					
kvotflyktingar	1 900	1 900	1 900	1 900	1 900
anknytningar m.fl. <sup>1</sup>	11 000	12 000	12 000	11 000	11 000
<b>från ABO</b>	<b>5 900</b>	<b>6 700</b>	<b>4 900</b>	<b>4 200</b>	<b>4 200</b>
<b>från EBO</b>	<b>5 900</b>	<b>6 700</b>	<b>4 900</b>	<b>4 200</b>	<b>4 200</b>
<b>Kommunmottagande - prognos</b>	<b>23 700</b>	<b>26 800</b>	<b>24 700</b>	<b>22 300</b>	<b>21 300</b>
varav anvisade <sup>2</sup> ABO	4 400	5 300	4 500	3 900	3 400
varav anvisade <sup>2</sup> kvotflyktingar	1 900	1 900	1 900	1 900	1 900
Totalt anvisade <sup>2</sup>	6 300	7 200	6 400	5 800	5 300
<b>Utgående balans i mottagningssystemet - prognos (hundratal)</b>	<b>2 500</b>	<b>3 000</b>	<b>2 000</b>	<b>1 000</b>	<b>1 000</b>

<sup>1</sup> Personer som omfattas av Förordningen 1990:927 om statlig ersättning för flyktingmottagande mm

<sup>2</sup> Avser personer som anvisats introduktionsplatser av Migrationsverket

**Bilaga** till Verksamhets- och utgiftsprognos den 25 februari 2010 (bilaga 6).

## **Redovisning av arbetet med kommunöverenskommelser och bosättning.**

### **Sammanfattning**

Den 15 februari 2010 har 252 kommuner överenskommelse med Migrationsverket om mottagande av flyktingar och andra skyddsbehövande under 2010. Överenskommelserna och antalet tillgängliga platser är fördelade över hela landet. För 2011 har i dagsläget omkring 170 överenskommelser främst gäller dessa tills vidare.

Länsstyrelserna bedömer att arbetet med att teckna överenskommelser för 2010 har fungerat väl. Nästan samtliga länsstyrelser anger att det finns utrymme inom länen för ett ökat mottagande under 2010. I kommuner med hög andel asylsökande i eget boende ökar mottagandet med automatik i samband med uppehållstillstånd. Flera länsstyrelser i norra Sverige menar att vissa kommuner under 2009, trots vilja och möjlighet, hade svårigheter att nå upp till planerat mottagande vilket inte ger förutsättningar för en ökning under 2010. Den situationen gäller även för vissa kommuner i övriga län men särskilt kan uppmärksammas Värmland, Dalarna och Västmanland. Några län, t ex Uppsala, Skåne och Stockholm, ställer sig tveksamma till en ökning därför att bostadsbristen är stor.

Flera kommuner arbetar aktivt för att motivera nyanlända att medverka i den organiserade vidareflyttningen. Någon kommun anger att nya metoder måste prövas för att höja resultatet.

Inför 2011 finns en stor osäkerhet när det gäller beräknat antal i mottagandet. Mottagandefrekvensen kan först fastställas när beslut tagits kring propositionen ”Nyanländas invandrararbetsmarknadsetablering” och ersättningsnivåerna till kommunerna fastställts.

En positiv utveckling är att mottagandet av ensamkommande barn ökar i varje län. En länsstyrelse anser att länsstyrelserna, för att skapa en helhetssyn, bör få ansvar för att teckna överenskommelser angående ensamkommande barn.

I varje län pågår olika utvecklingsprojekt för att underlätta introduktionen för nyanlända.

## Överenskommelser 2010

Inför överläggningar med kommuner om flyktingmottagande 2010 togs en strategi fram av Migrationsverket, länsstyrelserna, Arbetsförmedlingen och Sveriges kommuner och landsting. Strategin kompletterades med länsvisa planeringstal för mottagandet. Mallarna för överenskommelserna reviderades där framför allt Arbetsförmedlingens roll och ansvar i mottagandet förtydligats.

Den 15 februari 2010 har 252 kommuner överenskommelse med Migrationsverket om mottagande av flyktingar och andra skyddsbehövande under 2010. Överenskommelserna och antalet tillgängliga platser (för några kommuner anges inte antalet platser) är fördelade över hela landet.

Prognosen visar att mottagandet ökar under 2010 vilket innebär att Migrationsverket tillsammans med länsstyrelserna och Arbetsförmedlingen kommer att se över ett eventuellt ökat behov av platser i kommunerna.

Län	Antal överenskommelser	Antal platser i överenskommelse	Varav antal platser för anvisning
Stockholm	26 (26)	3 254	35
Uppsala	8 (8)	778	55
Södermanland	6 (9)	250	73
Östergötland	10 (13)	827	170
Jönköping	12 (13)	650	100
Kronoberg	8 (8)	470	179
Kalmar	10 (12)	314	42
Gotland	1 (1)	30	15
Blekinge	5 (5)	273	31
Skåne	24 (33)	777	125
Halland	6 (6)	310	90
Västra Götaland	42 (49)	2 155	960
Värmland	13 (16)	420	198
Örebro	8 (12)	705	-
Västmanland	9 (10)	421	136
Dalarna	13 (14)	453	120
Gävleborg	7 (10)	623	250
Västernorrland	7 (7)	629	70
Jämtland	8 (8)	314	145
Västerbotten	15(15)	764	265
Norrbotten	14 (14)	450	305
Riket	252 (290)	14 868	3 364

(inom parentes anges antal kommuner i varje län)

### Bakgrund

Enligt regleringsbrevet ska Migrationsverket vid prognostillfällena i februari och juli, i samverkan med länsstyrelserna, redovisa hur arbetet med att träffa överenskommelser med kommuner om flyktingmottagande går samt hur bosättningen i kommunerna fortlöper. Av redovisningen ska det framgå hur

behovet av anvisningsbara kommunplatser klaras samt vilka eventuella hinder som finns för bosättning.

Inför februariprognosen, har Migrationsverket begärt in samlade redovisningar från länsstyrelserna utifrån vissa frågeställningar. Dessa redovisningar återges läns- och regionvis.

## **Västra Sverige**

### **Halland**

Länsstyrelsen bedömer att arbetat med överenskommelserna i Halland har fungerat väl och viljan från kommunerna har varit stor. När det gäller bosättning så har det blivit lättare men enligt kommunerna har Migrationsverket inte kunnat presentera individer som vill flytta till kommunerna fast bostäder har funnits. En viss osäkerhet finns när det gäller den nya reformen. Kommunerna undrar om deras roller i fortsättningen och inte minst om ersättningen för mottagandet.

Länsstyrelsen tror att inför tecknande av nya överenskommelser 2011 kommer länsstyrelsen att möta svårigheter på grund av ersättningar till kommunerna och den förändrade rollen. Länsstyrelsen gör ändå bedömningen att antalet i länet kan höjas för 2011.

Länsstyrelsen har tillsammans med Migrationsverket haft en gemensam träff för kommunerna men även enskilda kommunbesök för att lyfta fram frågan och informera om möjligheterna att ta emot ensamkommande barn. Frågan i Halland är aktuell där flera kommuner ser ett regionalt samarbete för att ta emot ensamkommande barn.

### **Västra Götaland**

Det finns möjlighet att öka antalet i överenskommelserna vid behov. Kan nämnas att man i Västra Götaland har tecknat överenskommelse med en ny kommun, Strömstad, som ligger mycket strategiskt nära gränsen till Norge. Överenskommelsen med Strömstad visar att det är av stor vikt att se över de strategiska förutsättningarna i varje län inför 2011 - framför allt med utgångspunkt från etableringssamtalet och bosättning utifrån arbete, utbildning och boende.

### *Rättighetsperspektiv*

Länsstyrelsen och Migrationsverket har sedan 2008 arbetat med den diskriminering som kan drabba olika etniska grupper samt personer med särskilda behov i samband med bosättning. DO har deltagit i arbetet och bekräftar att problemet existerar. Resultatet av diskussionerna leder till en gemensam planering för överenskommelserna och bosättning 2010 i samverkan med Arbetsförmedlingen och i alla sammanhang tas hänsyn till diskrimineringsgrunder. DO beaktar frågan i sin undersökning om bostadsdiskriminering med hänvisning till § 17 i diskrimineringslagen. Nära samarbete har utifrån ett rättighetsperspektiv även skett internt med samhällsbyggnadsenheten.

*Etableringssamtal*

Länsstyrelsen har aktivt medverkat i utvecklingen av etableringssamtalet. Många frågor har diskuterats under året och lärdomar har dragits för att stå bättre rustade inför den utökning som nu sker av försöksverksamheten. T.ex. har samtal kretsat kring var nyanlända vill och kan bosätta sig. Olika faktorer måste kunna hanteras så att de inte förblindar och hindrar utveckling. Det är betydelsefullt att kunna arbeta med kulturkompetens samt få den nyanlände till aktiv medverkan.

*Organiserad vidareflyttning*

Ett antal samverkansmöten har genomförts under året vilket utmynnat i en mer gemensam bild över de behov som finns hos utflyttnings- och inflyttningskommunerna. Genom Länsstyrelsens projekt EFIS har ett förslag på webbportal presenterats. Projektet för en gemensam webbsida Bosam, som drivs av Stockholms stad, kan komma att kopplas till portalen.

*EFIS (Etablering av nyanlända genom interkommunal och interregional samverkan)*

Vidareutveckling av samverkansmodeller i länet för mottagning av nyanlända flyktingar sker sedan maj 2009 genom Länsstyrelsens projekt EFIS. I projektet utvecklas en nationell integrationsportal där främst nyanlända ska kunna finna information om samhället, arbete, utbildning, hälsa o.s.v. kopplat till sin egen introduktion. Portalen innehåller information som både nyanlända och aktörer som arbetar med integration behöver. Informationen kommer främst att länkas till genom redan etablerade webbsidor, t.ex. länsstyrelsernas kommande webbsida om samhällsinformation.

Tillsammans med Migrationsverket har länsstyrelsen fortsatt att uppmärksamma länets kommuner på vikten av mottagning av ensamkommande barn. Ett flertal platser har tillkommit under 2009.

Länsstyrelsen anser att frågan om en helhetssyn kring ansvaret för förhandling av överenskommelser bör tas upp igen. Länsstyrelserna bör även få ansvar för att teckna överenskommelser ang. ensamkommande barn.

**Värmland**

Arbetet med att ta fram överenskommelser har gått bra. Länsstyrelsen Värmland ordnar en integrationskonferens i februari. Få personer från kommunledningsnivå har anmält sig trots att både regeringen och Arbetsförmedlingen kommer att berätta om omorganisationen inom flyktingmottagandet. Länsstyrelsen menar att kommunikationen i kommunerna tyvärr fungerar dåligt och att integrationsområdet fortfarande är lågprioriterat för kommunledningarna.

Ett fåtal kommuners mottagning i Värmland når upp till behövligt antal platser. Det kan verka märkligt för kommunerna om länsstyrelsen begär överläggning om att utöka antalet platser i överenskommelser i de

kommuner som tar emot väldigt få. Dock är länsstyrelsens bedömning att om behov uppstår, bör det finnas utrymme att utöka antalet platser i överenskommelser i de flesta kommuner. För att förändra mottagandet kommer länsstyrelsen tillsammans med kommunerna att arbeta vidare med marknadsföringsaktiviteter.

#### *Integration Värmland*

Ett projekt med namnet "Integration Värmland" startas för närvarande upp. Målet är att öka informationsflödet, lyfta modeller och arbeta fram lösningar inom exempelvis SFI, nätverk och marknadsföring av kommuner gentemot målgruppen nyanlända.

#### *Våld i nära relationer*

Landshövdingen i Värmland har uppmärksammat integrations- och jämställdhetsministern på att problemen kring kvinnor som utsatts för "frumport" ökar. Landshövdingen efterlyser ett bredare uppdrag där länsstyrelsen skulle inneha en länssamordnarroll gällande våld i nära relation.

Flera kommuner jobbar för närvarande fram överenskommelser om mottagande av ensamkommande barn.

#### **Örebro**

Det finns en allmän tveksamhet från kommunerna kring ny struktur. Flera kommuner anser att de gjort det jobb som nu Arbetsförmedlingen ska ta över. Alla kommuner som haft överenskommelser fortsätter dock att ta emot nyanlända under 2010. Någon kommun har uttryckt tveksamhet till att fortsätta ta emot eftersom man befarar att Arbetsförmedlingen inte kommer att lyckas och kommunen då blir tvungen att gå in med försörjningsstöd. I allmänhet är kommunerna dock positiva till ett mottagande som sådant. Ersättningarna till kommunerna i framtiden är avgörande för hur kommunerna väljer att se på ett fortsatt mottagande.

Genom Örebro kommuns stora mottagande av EBO har antalet nyanlända till länet överstigit antalet i överenskommelserna under alla år. Tveksamt om någon kommun vill omförhandla sin överenskommelse för närvarande. Kommunerna inväntar förutsättningarna.

#### **Dalarna**

Det som är särskilt aktuellt i länet är situationen i Borlänge som tar emot nästan hälften av hela länets mottagande. Trycket är högt och det väntas ytterligare en ökning av antalet inflyttade somalier, både från Migrationsverkets anläggningsboende och eget boende samt anhöriga. Trots en överbelastning på Borlänge finns outnyttjade platser i flera av länets små kommuner i glesbygden. Få flyktingar känner sig motiverade att flytta inom länet för att slippa kö till introduktion/Sfi men många väljer att flytta till jobb utanför länet.

Av länets 15 kommuner har 14 överenskommelse om organiserad vidareflyttning. Organiserad vidareflyttning gav inte något resultat förra året och nya tag och metoder måste prövas.

Länsstyrelsen har i överläggningar föreslagit en utökning av platser delvis för att flyktingar bosätter sig i attraktiva kommuner ändå (EBO). Flerparten av dessa kommuner har skrivit nya överenskommelser om mottagande av ensamkommande barn. De övriga kommuner som har överenskommelser tillsvidare på en högre nivå än dåvarande behovet för 2010 har länsstyrelsen inte prioriterat. Beredskap för mottagande för 2010 finns i länet. Många av länets kommuner har fler lediga platser än de får anvisningar från Migrationsverket.

Ett fåtal kommuner kan för 2011 ha möjligheten att utöka antal platser, det handlar främst om kommuner som tidigare har ställt upp och haft tidsbegränsade överenskommelser utifrån Migrationsverkets behov. De övriga har redan ett överskott av platser och länsstyrelsen har jobbat/ska jobba vidare med att de attraktiva kommunerna utökar sitt mottagande.

Sju av länets 15 kommuner har överenskommelse om mottagandet av ensamkommande barn och målsättningen är att fler kommuner ska öppna för ensamkommande barn och även utöka antal boendeplatser. I fyra kommuner pågår en utredning kring frågan.

## **Norra Sverige**

### **Norrbotten**

I länets kommuner finns stor oro kring den nya reformen. Vissa kommuner har hittills haft svårt att få till stånd ett fungerande samarbete med Arbetsförmedlingen och oron är stor för att det kommer att fortsätta. Kommuner där det redan sedan tidigare funnits egna lotsliknade verksamheter är rädda för att introduktionen försämras. Stor osäkerhet finns också när det gäller ersättningar till kommunerna i det nya systemet.

Samtliga kommuner har överenskommelse för 2010. Ett flertal har enbart skrivit överenskommelse för innevarande år, och avvaktar hur den nya reformen kommer att påverka verksamheter. Det är av stor vikt med nära samarbete med kommunerna och en god information/kommunikation för en fortsatt flyktingmottagning ute i kommunerna.

Länet har sänkt sitt mottagande från 610 platser 2009 till 450 platser 2010. Det bör därför finnas utrymme för en ökning av platsantalet. Det kommer dock att krävas särskilda insatser för att förklara behovet av ökad mottagning, särskilt som kommunerna nu främst fokuserar på den nya reformen.

### **Västerbotten**

De flesta kommuner i länet ser nyanlända som en viktig möjlighet att balansera en växande demografisk obalans. Samtidigt avvaktar flera kommuner det slutliga innehållet i den förestående reformen.

Samtliga kommuner har överenskommelse om mottagning under 2010. En kommun valde att arbeta om sin överenskommelse från tidsbegränsad överenskommelse till tillsvidareöverenskommelse. Någon kommun har visat ökat intresse för mottagande av ensamkommande barn som alternativ till ”vanlig” mottagning.

Under 2009 utnyttjades bara drygt 70 procent av det överenskomna utrymmet. Det finns därför generellt sett plats för fler skyddsbehövande. Brist på bostäder är samtidigt en begränsande faktor, särskilt i Umeå centralort.

### **Västernorrland**

Samtliga kommuner i länet har slutit överenskommelser för 2010, men avvaktar inför 2011 hur de ekonomiska förutsättningarna i reformen kommer att påverka verksamheterna.

Möjligheten att öka mottagandet kan påverkas av de ekonomiska förutsättningar som kommunerna erbjuder. När förutsättningarna är klara kommer mottagandeorganisationen i kommunerna för 2011 att kunna fastställas och därefter kan frågan om nivån på mottagandet förhandlas.

Under hösten 2009 startade *Integration Västernorrland*, ett nätverk, som kompletterar det tidigare betydligt bredare nätverket *Partnerskap för integration*. Det nya nätverket består av företrädare för kommunerna och länsstyrelsen och syftar till att förbättra samarbetet mellan kommunerna samt att stödja genomförandet av reformen på ett så bra sätt som möjligt genom kunskapspridning och erfarenhetsutbyte.

### **Jämtland**

I Jämtland har samtliga kommuner överenskommelser. Under perioden 2007-2009 har endast ca 80 procent av de platser som funnits till förfogande utnyttjats. Ca 60 procent av de mottagna är kvotflyktingar och länet har en låg andel mottagna från ABO och EBO. Det finns följaktligen utrymme att öka mottagandet i länet; i storleksordningen 20 procent. Flera av kommunerna har också, i tidigare överenskommelser, angivit att man är villiga att diskutera viss ökad mottagning.

Kommunerna förhåller sig avvaktande inför beslutade förändringar i mottagningssystemet och vilka effekter det får för det kommunala mottagandet. Det finns tecken på att kompetent personal väljer att lämna verksamheten och söka sig andra arbeten. Dialogen om det fortsatta mottagandet kan inte komma igång på allvar innan de ekonomiska förutsättningarna för kommunerna har klarnat.

Hanteringen av ID-korten är fortsatt ett stort problem i mottagandet. Det tar även allt för lång tid att få de fyra sista siffrorna i personnumret, vilket leder både till en ökad arbetsbelastning och ökade kostnader för kommunerna.

Flera kommuner har börjat diskutera mottagande av ensamkommande barn. Det finns på något håll funderingar på att minska ”vanligt” flyktingmottagande till förmån för mottagning av ensamkommande barn. Förutsättningarna för mottagningen av ensamkommande barn upplevs som ekonomiskt säkrare, samtidigt som man säkerställer tillgången på kompetent personal.

### **Gävleborg**

Sju av tio överenskommelser är klara avseende 2010. De tre resterande kommer att ha gått igenom den politiska processen inom kort. Tre-fyra av länets kommuner bedömer att många somalier kommer att söka sig till kommunen, på egen hand eller genom flyktingmottagandet.

Både under åren 2008 och 2009 har det totala antalet mottagna i länet överskridit länstalet. Bedömningen är därför att när länstalet inför 2010 var betydligt lägre, så bör det nu innebära att det finns en möjlighet att öka antalet platser vid behov. Detta förutsätter dock att behovet blir tydliggjort, och att det finns en tydlig strategi för hur en eventuell utökning av antalet platser ska gå till.

Länet tar emot flest kvotflyktingar i landet. I några av länets kommuner utgör kvotflyktingar en betydande majoritet av de mottagna. Här finns en vilja att öka andelen mottagna från ABO och ett regionalt arbete pågår också för att få fler ABO att välja att flytta till dessa kommuner.

Ett flertal av länets kommuner har uttryckt oro inför den kommande reformen, och påtalat att förändringen kan komma att påverka nivån på mottagandet. Det är av yttersta vikt att förutsättningarna för kommunerna klargörs så snart som möjligt, så att en dialog om mottagandet från 2011 och framåt kan inledas.

Frågan om ensamkommande barn är i högsta grad aktuell i länet. Idag tar fem kommuner emot ensamkommande barn och ytterligare två ska starta under våren. I två av de övriga förs diskussioner om ett mottagande. Dessutom pågår en planering för att utveckla former för regional samordning av mottagandet. Skärpt fokus på mottagandet av ensamkommande barn kan påverka flyktingmottagandet.

## **Östra Sverige**

### **Stockholm**

Alla kommuner i Stockholms län har överenskommelse. Viss osäkerhet finns vad som händer med Södertälje kommun. Stockholms läns största

problem är att få fram bostäder. Eftersom Stockholms län till övervägande del är EBO bosättning kommer länets mottagning att naturligt öka vid större inströmning. Just nu finns en stor grupp från Somalia som är asylsökande i vissa stadsdelar i Stockholms stad.

Länet har i dagarna gjort en avsiktsförklaring med länets kommuner att öka mottagande av ensamkommande barn från 140 st. till 300 st. Antalet barn kommer att uppgå till ca 600 st.

### **Uppsala**

Länet har inte kunnat ta emot det antal som man kommit överens om, totalt sett. Men flera kommuner, däribland Enköping, har tagit emot fler än vad överenskommelsen säger. Uppsala däremot har ett lågt mottagande i förhållande till sin överenskommelse och har endast tagit emot 214 personer, trots att avtalet säger 542 personer. Bostäder och arbetstillfällen är inte samlokaliserade. Samtliga åtta kommuner har idag överenskommelse om flyktingmottagande och senaste nytt är att Håbo tecknade överenskommelse om 20 personer i slutet på hösten 2009. Vissa kommuner har svårt att fylla sina platser, medan andra är kommuner med asylsökande i eget boende.

En generell kommentar kring platser i överenskommelserna är att det är svårt att överlägga kring antal när det omfattar personer både från anläggningsboende och eget boende. Det mest relevanta är att endast diskutera mottagande med anvisning från anläggningsboende.

Länsstyrelsen har fått signaler från så gott som samtliga kommuner i länet att de saknar bostäder. Som exempel kan nämnas att Håbo kommun är på väg att ta en aktiv kontakt med privata bostadsföretag för att få tag på bostäder som passar de nyanlända till storleken. Tendensen har annars varit att många ensamma personer har blivit försedda med stora och dyra hyresrätter, vilket inte har varit bra för någon part.

Det är tveksamt om det är möjligt att öka mottagandet. Bostadsbristen är för stor. I dagsläget har länsstyrelsen mestadels kontakt med tjänstemän i denna fråga, men det krävs politiska beslut för att se till att lösa t ex bostadsfrågan som är en viktig knäckfråga för Uppsala län när man diskuterar flyktingmottagande.

Under början av året besöker länsstyrelsen samtliga kommuner bland annat för att diskutera bostadsmarknadsfrågan ur ett integrations-/flyktingperspektiv, vilket man hoppas ska kunna ge vissa resultat.

### **Södermanland**

Södermanland tog preliminärt emot 945 personer under 2009, samtidigt som antalet platser i överenskommelserna uppgick till 687. Trenden, där ett fåtal kommuner (Eskilstuna, Katrineholm, Flen samt Nyköping) i praktiken tar emot drygt 80 procent av länets mottagande, bestod också under 2009.

De framförhandlade platserna för 2010 uppgår till 550 st. Med anledning av de senaste tre årens höga mottagande, har ett par kommuner valt att göra en politisk markering och sänka antalet platser för 2010. En bidragande faktor är också den osäkerhet som finns i kommunerna inför reformen och som påverkat möjligheten att i förhandling höja de mindre kommunernas platser i överenskommelserna.

Länets främsta utmaning utgörs av den höga andelen somalier som sökt sig till västra delen av länet. Eskilstuna, Katrineholm och Flen har tillsammans tagit emot drygt 300 somalier varav flertalet barn och länets totala andel av det nationella mottagandet av somalier uppgår till nära 8 procent. Mot bakgrund av att den somaliska gruppen som helhet har en relativt svag utbildningsbakgrund samt att prognosen pekar på att länets somalier ökar de närmaste åren så för länsstyrelsen en särskild regional dialog kring utvecklingsinsatser avseende den somaliska gruppen.

### **Gotland**

Länets enda kommun har inte tagit ställning till frågan om utökat behov. Frågan är inte relevant i dagsläget eftersom antalet anvisade ligger långt under det överenskomna antalet.

### **Västmanland**

För 2010 har 9 av 10 kommuner i Västmanlands län en överenskommelse med Migrationsverket, med ett sammanlagt antal på 451 platser. Från och med 2010 är Västerås en utflyttningskommun i arbetet med organiserad vidareflytt.

Inför de nya förutsättningarna som ligger som förslag att börja gälla den 1 december 2010, har länsstyrelsen påbörjat en dialog med kommunerna om gemensamma överenskommelser. I dialogen arbetar man intensivt med att skapa en större kommunsamverkan kring boende och introduktion för att tillvarata länets resurser på bästa sätt. Västmanland har ett behov av fler större lägenheter då de tagit emot många stora familjer, bland annat från Somalia.

I dagsläget diskuteras inte ett ökat mottagande. Många av kommunerna skulle hellre se att de platser som de ställt till förfogande faktiskt tillsätts.

### **Östergötland**

Östergötlands andel av mottagandet år 2009 blev cirka 8 procent. Efter överläggningar med länsstyrelsen fortsätter alla kommuner att ta emot flyktingar; 12 av 13 kommuner har tecknat överenskommelser som löper tills vidare och nivåerna svarar väl mot de planeringstal som fastställdes på nationell nivå inför förhandlingarna.

Mottagandet i Östergötland kommer att öka naturligt om antalet asylsökande ökar eftersom Linköping och Norrköping traditionellt är ”EBO-kommuner” och står för ungefär 70 procent av länets mottagande.

Flera faktorer talar emot såväl möjligheten som lämpligheten att förhandla fram fler ”ABO-platser” i Östergötland under år 2010. Läget på arbetsmarknaden är ogynnsamt i förhållande till stora delar av övriga landet, de befintliga ”ABO-platserna” i länet utnyttjas ännu inte fullt ut och kommunerna har nyligen tecknat överenskommelser om att öka sitt mottagande av ensamkommande barn av vilka många beviljas PUT.

Det pågår ett omfattande, framgångsrikt utvecklings- och samordningsarbete i länet som beskrivs i andra dokument. Noterbart är att det, främst bland kommunerna, råder viss oro och osäkerhet inför etableringsreformen dels beträffande Arbetsförmedlingens förberedelser, dels beträffande ersättningsnivåerna för de uppgifter kommunerna även fortsättningsvis ska ansvara för.

## **Södra Sverige**

### **Blekinge**

För de två kommuner som har större organisation för integrationsuppgifterna finns en oro att personal kommer att lämna verksamheten vilket kan leda till svårigheter att klara av uppgifterna för de personer som placerats i kommunen före december 2010. Kommunerna ser f.n. över organisationerna för att kunna genomföra uppgifterna efter den nya ansvarsfördelningen.

Kommunerna reviderade/nytecknade överenskommelserna under hösten 2009 utifrån hur stort antal de bedömde de kunde ta emot.

### **Jönköping**

Samtliga kommuner har överenskommelse för 2010, varav det är tre kommuner som har tillsvidareöverenskommelse. Det har i samband med länsstyrelsens kommunkontakter tydligt framgått att det finns funderingar och viss oro inför reformen den 1 december 2010, vad den kommer att innebära för kommunens arbete, om ersättningarna till kommunen enligt kommande förordning kommer att täcka de verkliga kostnader som man kommer att få etc. Det har även i vissa kommuner börjat diskuteras avveckling/förändring av kommunens organisation för flyktingmottagning.

Eftersom antalet platser har dragits ner i överenskommelserna för 2010, så borde det finnas ett utrymme för ökning, detta är dock inte helt självklart, flera kommuner har varit mycket försiktiga i att tillhandahålla introduktionsplatser. Detta beror bl.a. på rådande arbetsmarknadsläge samt den ökade bristen på bostäder. Vid eventuella kommande samtal om ökning av antalet platser så bör vi vara medvetna om den tid det normalt tar i de flesta kommuner när man ska ändra på en överenskommelse – den interna processen i kommunen.

**Kalmar**

Alla 12 kommunerna i Kalmar län har överenskommelser för 2010 eller är på väg att teckna överenskommelse, varav två har överenskommelser tillsvidare. Nästan alla kommuner är intresserade av medverka i den organiserade vidareflyttningen. Fem kommuner tar emot ensamkommande asylsökande barn och ytterligare två kommuner planerar för ett sådant mottagande.

Flera kommuner i Kalmar län har problem både med bostäder och med ett besvärligt arbetsmarknadsläge. Det kan vara möjligt att öka mottagandet i några kommuner eftersom det bl.a. är få nyanlända (EBO) i länet, men att öka mottagandet är en relativt lång process i kommunerna och som tar tid.

Det finns en oro i kommunerna när det gäller reformen den 1 december och man upplever att det finns många frågetecken som behöver rätas ut. Några exempel på farhågor är att de små kommunerna befarar ekonomiproblem då deras mottagningsorganisation redan idag är ansträngd. Det kan vara problem med långa resor och bristande kommunikationer till SFI-undervisningen när flera kommuner samverkar kring detta. Lediga bostäderna finns i avfolkningsbygder där det saknas arbetstillfällen och kommunikationer.

Kommunerna upplever även problem med att det är olika parter som förhandlar och tecknar överenskommelse med kommunerna när det gäller ensamkommande asylsökande barn respektive vuxna/familjer med PUT.

**Kronoberg**

Kronobergs län är ett aktivt län när det gäller mottagning och integration av nyanlända. Till länet flyttade i fjol 741 nyanlända, vilket i förhållande till länets andel av befolkningen är flest – av samtliga 21 län. I länet finns en relativt god tillgång på bostäder, med en arbetsmarknad som nu steg för steg tar sig ur krisen.

Samtliga kommuner i länet har fr.o.m. i år överenskommelser tillsvidare om flyktingmottagande.

Eftersom tillgången på bostäder i länet är relativt god, Växjö och några andra centralorter undantagna, beräknas mottagandet även i år överstiga det överenskomna antalet med ett par hundra personer, exklusive mottagningsplatser för ensamkommande barn.

Att ändra i överenskommelserna, och där utöka antalet platser, är inte realistiskt ett år som detta (valår samt förberedelser för ny reform). Länets kommuner är här fortsatt generösa vad gäller mottagning av nyanlända, oavsett vilka nivåer som nämns i överenskommelserna. Länsstyrelsen följer dessutom noga mottagandet, och har en ständigt pågående dialog med länets parter om vilka behoven är när det gäller nya introduktionsplatser för nyanlända.

Länets parter förbereder sig för närvarande gemensamt inför etableringsreformen, och tar även en nystart i arbetet med den regionala överenskommelsen genom en s.k. plattform för god integration i Kronobergs län; *Från asyl till arbete*. Med start den 1 mars inleds etableringssamtal vid mottagningsenheterna i Alvesta och Uppvidinge.

För att öka mottagandet av ensamkommande barn har samtal med kommunernas ledningar, berörda tjänstemän och samverkande myndigheter genomförts under ledning av landshövdingen. I dagsläget tar fem av länets kommuner emot dessa barn. Två kommuner är i startgroparna för att påbörja ett mottagande under våren.

### **Skåne**

Bostäder är ett ständigt problem i de skånska kommunerna. Av länets 33 kommuner kan bara en kommun erbjuda ledig bostad snabbt. 24 kommuner har överenskommelser om flyktingmottagning, inom kort kommer ytterligare fyra kommuner att underteckna överenskommelser.

Relativt få specifikt angivna anvisningsbara platser finns i länets överenskommelser. Många nyanlända söker sig ändå till kommunerna i Skåne (EBO). Anhöriginvandring och direktinresta utgör också en stor grupp. Därför har de flesta kommunerna i länet haft överenskommelser utan antal anvisningsbara platser. I flera kommuner har man tagit emot många fler nyanlända än det som anges i överenskommelserna.

Ett fåtal kommuner har inte fått det antal nyanlända som de har överenskommit med Migrationsverket. Det finns begränsat utrymme för utökat anvisningsbara platser i länets kommuner.

Kommunerna ser oklarheter i det som hittills blivit känt om vad som kan komma att hända från och med den 1 december 2010 - vilken nivå som kommunernas arbete ska ligga på, förhållandet mellan kommun och arbetsförmedling, ersättningsnivåerna för utförda insatser är andra viktiga frågor i detta sammanhang.

När det gäller ensamkommande barn har kommunerna efter mediadebatten om ensamkommande flyktingbarn uppmärksammat frågan. Flera kommuner har anmält intresse för att ta emot dessa barn, ytterligare några kommuner utreder frågan.

### **Migrationsverkets reflektioner**

Länsstyrelsernas redovisning visar på möjligheten att öka mottagande under 2010. Trots detta ser verket med oro på att mottagandet inte ska motsvara det behov som efterfrågas. Prognosen visar på en ökning, inte bara under 2010, utan även 2011 och 2012. Ökningen av ensamkommande barn kan innebära att kommunerna sätter mottagandet av ensamkommande barn i relation till det generella mottagandet, vilket också vissa län antyder.

Osäkerhetsfaktorer, bland annat den planerade reformen inom flyktmottagandet påverkar kommunerna, framför allt för att ersättningsnivåerna till kommunerna ännu inte presenterats. Reformen innebär att nyanlända med uppehållstillstånd, genom etableringssamtal, i större utsträckning ska matchas mot arbete. Något som verket ser positivt på. Trots detta ser verket en risk för att personer med uppehållstillstånd blir kvar i mottagningssystemet därför att anvisning och bosättning efter reformens genomförande inte enbart styrs av kommunernas möjlighet till bostäder och introduktion utan även ska kopplas till arbetstillfälle och utbildning.

Migrationsverket kommuner under våren att följa utvecklingen och diskutera riskerna med Arbetsförmedlingen och länsstyrelserna.

Ökat antal överenskommelser om mottagandet av ensamkommande barn är positivt. Som beskrivits ovan redovisar några län att det finns funderingar från kommunerna att minska det ordinarie mottagandet till förmån för mottagandet av ensamkommande barn. Skälet till det tros vara att kommunerna upplever en större ekonomisk säkerhet med att ta emot ensamkommande barn. Det i sig gör att man som länsstyrelsen i Västra Götaland föreslår bör få en helhetssyn kring ansvaret för överläggningar och förhandling av överenskommelser.

Personer med särskilda behov får ofta vänta lång tid på att starta sin introduktion i någon kommun. För att tydliggöra problematiken startar Migrationsverket under våren ett projekt, i samverkan med Arbetsförmedlingen, Försäkringskassan och SKL, för att genomföra en kartläggning av särskilda behov och svårigheter i mottagandet kring detta.

Från några länsstyrelser påpekas avsaknaden av anvisningar till överenskomna platser i vissa kommuner. Migrationsverket kan konstatera att det finns svårigheter att anvisa till kommuner som anger att de av olika orsaker inte har möjlighet att ta emot dessa ensamstående/familjer alternativt personer som saknar ID handlingar. Anvisningar kan också ha skett till dessa kommuner men personer med uppehållstillstånd har sin fria rätt att bosätta sig utifrån behov och önskemål. De anvisningar som Migrationsverket lämnar är endast en anvisning och det är upp till den enskilde att godta den eller själv ordna sitt boende i någon kommun.



