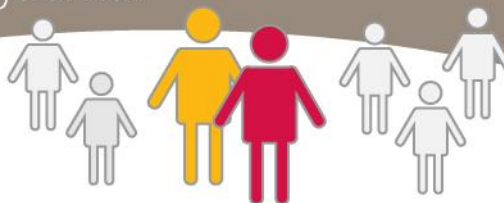


Aktuellt om...

ensamkommande barn & ungdomar



Januari 2012

Migrationsverket tog under 2011 emot 2657 ansökningar om asyl från ensamkommande barn och ungdomar, varav 282 under december månad och 301 under november månad. Av 2011 års ansökningar utgjordes 400 av flickor och 2257 av pojkar. Under 2010 sökte 2393 ensamkommande barn och ungdomar asyl i Sverige.

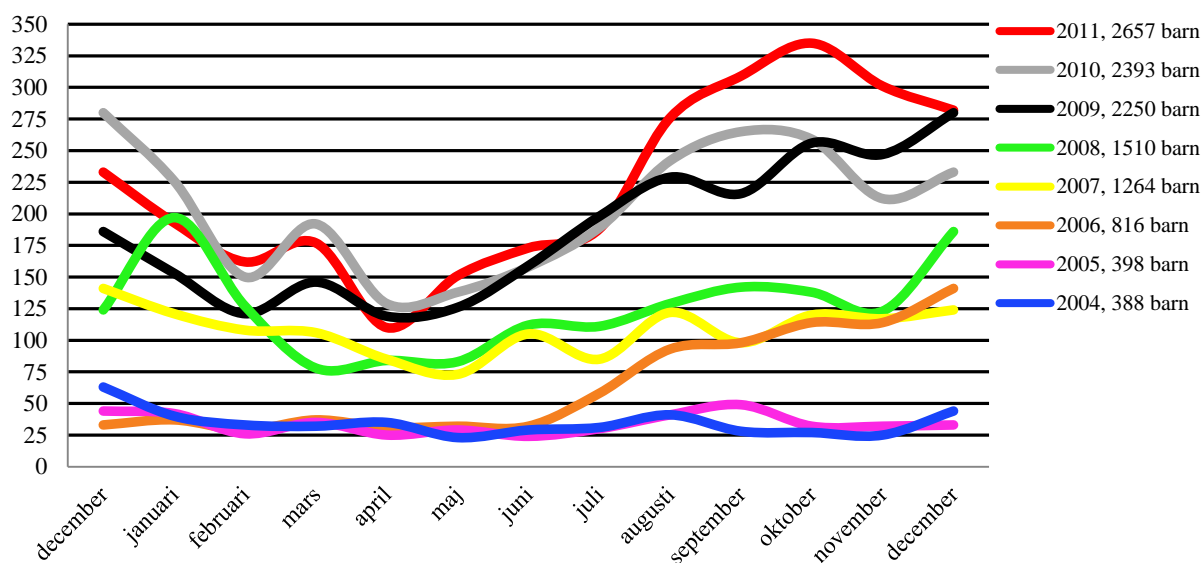
Den 1 januari 2012 fanns det 1661 asylsökande ensamkommande barn inskrivna i Migrationsverkets mottagningssystem. Av dessa är:

- 399 i ankomstkommunerna
- 959 anvisade till kommuner med överenskommelse om mottagande
- 303 anvisade till kommuner där släktingar eller nära anhöriga vistas

Under 2011:

- var den genomsnittliga handläggningstiden för ensamkommande barn 144 dagar. Under det sista kvartalet 2011 var den genomsnittliga handläggningstiden för ensamkommande barn 112 dagar.
 - 2010 var den genomsnittliga handläggningstiden 146 dagar (cirka 5 månader)
- har 2 036 ensamkommande barn beviljats uppehållstillstånd i första instans dvs. 74 %
 - om man exkluderar barn som omfattas av Dublinförordningen har 82 % beviljats uppehållstillstånd
 - 2010 beviljades 1 270 ensamkommande barn uppehållstillstånd i första instans (66 %)
 - om man exkluderar barn som omfattades av Dublinförordningen beviljades 81 % uppehållstillstånd
- har 382 barn anvisats till kommuner där släktingar eller nära anhöriga bor (16 %)
 - 2010 anvisades 465 barn till kommuner där släktingar eller nära anhöriga bor (19 %)

Asylsökande ensamkommande barn 2004 - 2011



Fortsatt stort och akut behov av platser

Av röda kurvan för 2011, i diagrammet på föregående sida, framgår det att 2011 års kurva följer de senaste årens variationer, men att ökningen accelererat betydligt sedan augusti. I Migrationsverkets prognos till regeringen uppskattar verket att antalet ensamkommande barn som söker sig till Sverige kommer att öka. För perioden 2011 – 2015 uppskattas att 2 500 ensamkommande barn och ungdomar årligen kommer att söka asyl i Sverige. Majoriteten av de som sökte asyl under 2011 utgörs av pojkar mellan 15 och 17 år, framför allt från Afghanistan. Så länge ensamkommande barn och ungdomar inte

omedelbart kan anvisas från ankomstkommunen, så anser Migrationsverket att bristen på platser är akut.

Länsstyrelserna ansvarar sedan årsskiftet 2010/2011 för att förhandla med kommunerna om mottagande av ensamkommande barn och ungdomar. Detta innebär att Migrationsverket och länsstyrelserna kontinuerligt utvecklar sitt samarbete avseende detta. I slutet av detta dokument finns en redogörelse för aktiviteter som genomförts för att utveckla mottagandet av ensamkommande barn och ungdomar.

Handläggningstider för ensamkommande barns asylärenden

Av Migrationsverkets prognos för 2012 - 2015 framgår att verket uppskattar att det årligen kommer cirka 2 500 ensamkommande barn och ungdomar för att söka asyl i Sverige. Under 2011 har strax över 80 procent av de anvisade ensamkommande barnen och ungdomarna beviljats uppehållstillstånd.

Av Migrationsverkets regleringsbrev framgår att beslut i ensamkommande barns asylärenden ska fattas inom tre månader från det att ansökan kommit in. För att nå denna handläggningstid för ensamkommande barn och ungdomar införde Migrationsverket under 2011 ett LEAN-baserat arbetssätt. En viktig förutsättning för att nå tre månaders handläggningstid är att handläggningen av de ensamkommande barnens ärenden inte stannar upp i avvaktan på anvisning i de fall det inte finns lediga anvisningsbara platser.

Detta innebär att de barn som anländer till Sverige anvisas direkt, så länge det finns lediga platser att anvisa till. Om ett barn inte omedelbart kan anvisas kommer ingen anvisning att ske och barnet bli kvar i ankomstkommunens omhändertagande och barnets asylärende handläggas i samma turordning som alla andra ärenden. Förutom att handläggningstiden kortas ser verket flera,

för barnen, mycket positiva fördelar med detta arbetssätt; barnet och den gode mannen får direkt veta vilken kommun som ansvarar för dess omhändertagande, antalet inblandade parter för barnet minskar vilket är bra för barnet som istället för att slussas mellan olika kommuner och boenden, olika gode män och handläggare, behåller samma kontaktpersoner genom hela asylprocessen.

Omedelbar anvisning av de nyanlända barnen innebär att det är de barn som för dagen kommer till Sverige som är de barn som kan anvisas till de platser som är tillgängliga den dagen. Detta medför att möjligheter till önskemål som inte specificerats i överenskommelserna i princip saknas.

Ankomstkommunerna ska i och med detta inte behöva förordna god man för de barn som omedelbart kan anvisas utan detta ska ske i anvisningskommunen i samband med barnets ankomst. Även om platstillströmningen av såväl nya- som omsättningsplatser har varit god under 2011 så uppskattar verket att alla barn inte kommer att kunna anvisas under vintern och våren 2012. Detta kommer att medföra att en del av de nyanlända barnen kommer att bli kvar i ankomstkommunerna. För en anvisningskommun innebär en omedelbar anvisning att kommunen

omedelbart måste ta sitt ansvar utifrån lagstiftningen och bl.a. ordna transport från ankomstkommunen till kommunen samt snarast förordna en god man för barnet. Skolverksamheten i den anvisade kommunen måste vara beredd på att de barn som kommer inte har hunnit påbörja skolgång i ankomstkommunen.

Migrationsverket uppskattar att verket från och med nu kommer att ha en genomsnittlig handläggningstid på tre månader för dessa barns och ungdomars asylärenden. I och med detta bör omsättningen på de överenskomna asylplatserna närma sig den ursprungligt

tänkta genomsnittliga omsättningstakten på 2-3 gånger per år. Detta innebär att man i kommuner med överenskommelse om platser snarast behöver planera för en ökad mängd ensamkommande barn med uppehållstillstånd och tillsammans med länsstyrelserna påbörja förhandlingar om utökning av antalet platser både för asylsökande barn och ungdomar och för de som beviljats uppehållstillstånd. Även kommuner utan överenskommelse om mottagande av ensamkommande barn och ungdomar behöver kontakta länsstyrelsen för förhandlande om mottagande.

Konsekvenser på asylplatserna pga. snabbare handläggning

Migrationsverkets genomsnittliga handläggningstider för ensamkommande barns och ungdomars asylärenden ska från och med nu i genomsnitt vara 3 månader. En följd av kortare handläggningstider som uppstår i de anvisade kommunerna är att omsättnings-hastigheten på asylplatserna ökar, för att närma sig det ursprungligt tänkta genomsnittet på 2- 3 gånger per år. Under 2011, och fortfarande, har ett antal kommuner signalerat problem med att hantera det ökade antalet barn med uppehållstillstånd som den höga bifallsfrekvensen i kombination med kortare handläggningstider och det stora antalet asylsökande barn som söker sig till Sverige för med sig. Detta har fått till följd att det för närvarande är 10 kommuner som har en tillfällig överenskommelse som under en begränsad tidsperiod minskar antalet tillgängliga asylplatser i dessa kommuner. Under tiden som en tillfällig överenskommelse gäller, ska kommunerna omforma

sitt mottagande i syfte att skapa förutsättningar och kapacitet för att hantera den genomströmning den ordinarie överenskommelsen kan förväntas generera. För närvarande är 17 asylplatser inte tillgängliga på grund av detta. Tre kommuner har sagt upp sina överenskommelser för omförhandling och ytterligare ett antal kommuner har signalerat att man har problem med genomströmningen och kan komma att behöva teckna tillfälliga överenskommelser av samma anledning. Några kommuner har också ändrat (höjt) åldersintervallet på de barn och unga som överenskommelsen omfattar. Även detta kan ses som en konsekvens av den höga genomströmningen i kommunerna. Sammantaget medför detta att antalet tillgängliga asylplatser i realiteten minskar och att fler nyanlända barn och ungdomar permanent blir kvar i ankomstkommunernas omhändertagande.

Ändrad rutin avseende ensamkommande barn som omfattas av Dublinförordningen

Under 2006/2007 bestämde Migrationsverket i samråd med ankomstkommunerna och SKL att asylsökande ensamkommande barn som omfattas av Dublinförordningen inte ska anvisas till lediga platser i kommuner med överenskommelser om mottagande av asylsökande ensamkommande barn. Anledningen till detta var att dessa barn med stor sannolikhet inte kommer att beviljas uppehållstillstånd i Sverige och att det utifrån rådande brist på anvisningsbara platser är bättre att dessa barn blir kvar i ankomstkommunernas omhändertagande istället för att belägga asylplatser i anvisningskommunerna. Syftet var och har sedan dess varit att minimera antalet ensamkommande barn som beviljas uppehållstillstånd i ankomstkommunerna.

Vid det senaste mötet med SKL och ankomstkommunerna uppger kommunerna som grupp att antalet barn som omfattas av Dublinförordningen kontinuerligt stiger hos dem och att detta skapar problem i omhändertagandet. På mötet bestämdes att verket skulle ändra rutinen för anvisande så att också dessa barn anvisas i likhet med övriga asylsökande ensamkommande barn. Från och med den 1 januari 2012 anvisas därför även barn som omfattas av Dublinförordningen. Ankomstkommunerna är medvetna om att detta såväl kommer att minska omsättningen på anvisningsplatserna i övriga kommuner som att det troligen kommer att medföra att fler barn kommer att beviljas uppehållstillstånd hos dem.

En redogörelse för Dublinhanteringen med tidsfrister etc. finns som bilaga i slutet på detta dokument.

Mottagandet i kommunerna

När ett ensamkommande asylsökande barn anländer till Sverige erbjuds barnet i enlighet med socialtjänstlagen ett tillfälligt boende i den kommun där det ger sig till känna för svensk myndighet. Detta innebär att samtliga kommuner kan bli ankomstkommuner. Detta sker dock huvudsakligen i de nio kommuner där verket har kontor vid vilka ensamkommande barn kan ansöka om asyl. Omedelbart efter ankomsten ska Migrationsverket anvisa barnet till en kommun som svarar för boende och omsorg under den tid ansökan om asyl prövas, men även tiden därefter för de barn som beviljas uppehållstillstånd.

Mottagandet i nedanstående kommuner sker huvudsakligen på två sätt antingen genom anvisning till kommuner med överenskommelse om att tillhandahålla platser, för såväl asylsökande barn som barn med uppehållstillstånd, eller genom anvisning till kommuner som åtagit sig att emot ett på förhand bestämt antal barn. För närvarande finns det överenskommelser om 2787 platser för ensamkommande barn och ungdomar varav minst 785 platser ska vara tillgängliga för asylsökande, resterande platser får beläggas av barn och ungdomar som beviljats uppehållstillstånd. 2 701 av dessa platser är tillgängliga idag, resterande 86 platser startar under 2012.

Överenskommelser

Följande 231 kommuner har en gällande överenskommelse om platser eller ett antal barn. De har startat, ska utöka mottagandet, eller kommer att påbörja ett mottagande.

Blekinge län	Start	Platser	Jönköpings län	Start	Platser
Karlshamn		6	Aneby		9
Karlskrona		12	Eksjö		7
Olofström		5	Gislaved		8
Ronneby		5	Habo		5
Sölvesborg		5	Jönköping		26
Totalt:		33	Mullsjö		5
			Nässjö		7
Dalarnas län			Tranås		8
Avesta		12	Vetlanda		8
Falun		12	Totalt:		83
Gagnef		8			
Hedemora		14	Kalmar län		
Leksand		14	Borgholm		5
Ludvika		16	Kalmar		24
Mora	feb	8	Mörbylånga		10
Orsa	feb	5	Vimmerby		15
Rättvik		12	Västervik		10
Smedjebacken		12	Nybro		5 barn
Säter		12	Totalt platser:		64
Älvdalen	16 jan	8	Totalt barn:		5 barn
Totalt		133			
			Kronobergs län		
Gotlands län			Alvesta		24
Gotland		18	Lessebo		20
Totalt:		18	Ljungby		5
			Markaryd		4
Gävleborgs län			Tingsryd		13
Bollnäs		17	Uppvidinge		10
Gävle		15	Växjö		26
Hofors		30	Älmhult		4
Hudiksvall		10	Totalt:		106
Nordanstig		10			
Sandviken		12	Norrbottnens län		
Söderhamn		29	Arjeplog		20
Totalt:		123	Arvidsjaur		20
			Boden		10
Hallands län			Haparanda		16
Falkenberg	apr	8	Jokkmokk		16
Halmstad		9	Kalix		12
Hylte		11	Kiruna		10
Kungsbacka		7	Luleå		28
Varberg		6	Piteå		12
Totalt:		41	Älvsbyn		15
			Överkalix		16
Jämtlands län			Övertorneå		27
Berg		10	Totalt:		202
Bräcke		16			
Härjedalen		10			
Krokom		19			
Strömsund		23			
Åre		8			
Östersund		39			
Totalt:		125			

Skåne län	Start	Platser	Södermanlands län	Start	Platser
Bromölla		6	Eskilstuna		30
Eslöv		12	Flen		10
Helsingborg		12	Nyköping		10
Hässleholm		6	Strängnäs		8
Kävlinge		5	Vingåker		12
Lund		18	<i>Gnesta</i>		<i>5 barn</i>
Osby		8	Totalt platser:		70
Staffanstorps		7	Totalt barn:		5
Svalöv		8	Uppsala län		
Tomelilla		8	Enköping		7
Trelleborg		12	Heby		8
Ängelholm		10	Håbo		7
<i>Båstad</i>		<i>5 barn</i>	Tierp		8
<i>Höganäs</i>		<i>5 barn</i>	Uppsala		90
<i>Hörby</i>		<i>5 barn</i>	Älvkarleby		12
<i>Höör</i>		<i>5 barn</i>	Östhammar		10
<i>Klippan</i>		<i>8 barn</i>	Totalt:		147
<i>Kristianstad</i>		<i>5 barn</i>	Värmlands län		
<i>Lomma</i>		<i>8 barn</i>	Filipstad		30
<i>Simrishamn</i>		<i>5 barn</i>	Grums		14
<i>Sjöbo</i>		<i>5 barn</i>	Hagfors		14
<i>Svedala</i>		<i>8 barn</i>	Hammarö		5
<i>Vellinge</i>		<i>5-8 barn</i>	Karlstad		28
<i>Ystad</i>		<i>5 barn</i>	Kil		10
<i>Örkelljunga</i>		<i>8 barn</i>	Kristinehamn		12
Totalt platser:		112	Munkfors		15
Totalt barn:		77-80	Sunne		6
Stockholms län			Torsby		12
Botkyrka		5	Totalt:		146
Danderyd		10	Västerbottens län		
Ekerö		5	Dorotea		12
Haninge		16	Lycksele		10
Huddinge		5	Nordmaling	feb	27
Järfälla		14	Norsjö		20
Lidingö		10	Robertsfors		14
Nacka		22	Skellefteå		52
Norrtälje		12	Sorsele		33
Nykvarn		5	Storuman		13
Nynäshamn		6	Umeå		40
Salem		5	Vilhelmina		10
Sigtuna		44	Vännäs		15
Sollentuna		14	Åsele		27
Solna		35	Totalt:		261
Stockholm		96	Västernorrlands län		
Sundbyberg		8	Härnösand		32
Tyresö		17	Kramfors		17
Täby		14	Sollefteå		28
Upplands Bro		5	Sundsvall		20
Upplands Väsby		8	Timrå		9
Vallentuna		6	Ånge		11
Vaxholm		3	Örnsköldsvik		10
Värmdö		10	Totalt:		127
Österåker		9			
<i>Solna</i>		<i>5 barn</i>			
Totalt:		384			
Totalt barn:		5 barn			

Västmanlands län	Start	Platser		Start	Platser
Fagersta		12	<i>Ale</i>		5 barn
Hallstahammar		11	<i>Härryda</i>		5 barn
Norberg		12	<i>Partille</i>		5 barn
Sala		9	<i>Tranemo**</i>		5 barn
Skinnskatteberg		12	<i>Ulricehamn**</i>		5 barn
Surahammar		13	<i>Öckerö</i>		5 barn
Västerås		16	Totalt platser:		243
Totalt:		85	Totalt barn:		30
V. Götalands län			Örebro län		
Alingsås		10	Askersund		12
Bengtstors		19	Degerfors		14
Bollebygd**		1	Hällefors		15
Borås**		9	Karlskoga		15
Dals-Ed		10	Kumla		9
Färgelanda		10	Laxå		15
Gullspång		11	Ljusnarsberg		15
Göteborg		16	Örebro		22
Götene		5	Totalt:		117
Herrljunga**		1	Östergötlands län		
Hjo	mars	5	Boxholm	Start	Platser
Karlsborg	mars	5	Finspång		10
Kungälv		5	Kinda		10
Lidköping		10	Linköping		12
Lysekil	feb	3	Mjölby		15
Mariestad		8	Motala		20
Mark**		3	Norrköping		18
Mellerud		12	Söderköping		26
Munkedal	feb, maj, juni, nov	13	Söderköping		8
Orust		9	Vadstena		10
Skara		11	Valdemarsvik		12
Skövde		5	Åtvidaberg		8
Sotenäs	feb	3	Ödeshög		8
Stenungsund		5	Totalt		157
Strömstad	feb	3			
Svenljunga**		1			
Tanum	feb	3			
Tjörn		10			
Töreboda		4			
Uddevalla		10			
Vara	maj	7			
Åmål		16			

Kommuner som har överenskommelser om mottagande av ett visst antal barn

* Nya kommuner sedan förra utgåvan.

**Kommuner som tillsammans tillhandahåller minst 3 platser per kommun

Följande kommuner har tidigare tagit emot ensamkommande barn

Gällivare, Knivsta, Lekeberg, Ljusdal, Ovanåker, Skurup, Vårgårda, Lilla Edet, Emmaboda, Östra Göinge, Trosa, Lerum

Informationsmaterial

Migrationsverket, Sveriges Kommuner och Landsting, Skolverket, länsstyrelserna och Socialstyrelsen har en gemensam folder som kortfattat beskriver myndigheternas ansvar avseende ensamkommande barn och ungdomar. Den finns bl.a. på www.migrationsverket.se/kommuner.

Detta nyhetsbrev, ”Aktuellt om ensamkommande barn och ungdomar” publiceras på Migrationsverkets webbplats och uppdateras regelbundet.

Kontakt avseende förhandling om överenskommelse om mottagande av ensamkommande barn och ungdomar

I frågor som rör förhandling om överenskommelser ska från och med 1 januari 2011 berörd länsstyrelse kontaktas, för telefonnummer m.m. se <http://www.lansstyrelsen.se/integration>

Kontaktpersoner på Migrationsverket

I frågor som rör mottagande av ensamkommande barn och ungdomar, välkommen att kontakta:

Sophia Öhvall Lindberg 010 - 485 98 34

Ansvarar för:

Norrbottnen, Västerbotten, Västernorrland, Jämtland, Gävleborg, Västra Götaland och Halland

Jonas Doll 010 - 485 94 05

Ansvarar för:

Stockholm, Södermanland, Östergötland, Jönköping, Gotland, Blekinge och Kalmar

Richard Svanegård 010 - 485 36 10

Ansvarar för:

Dalarna, Uppsala, Örebro, Västmanland, Värmland, Kronoberg och Skåne

Maria Dahlbeck 010 - 485 43 31

Statistik och administration

Lediga platser ska rapporteras till Migrationsverket via epost till ensamkommandebarn.rapport@migrationsverket.se.

Historik, Ensamkommande barn, 2005-2011

Sedan sommaren 2006 har antalet ensamkommande barn ökat i stort sett oavbrutet, liksom behovet av överenskommelser om platser med i kommunerna.

2012

- Den 1 januari 2012 ändrade Migrationsverket rutinerna på anvisningsfunktionen så att även ensamkommande asylsökande barn som omfattas av Dublinförordningen anvisas till lediga platser i kommuner med överenskommelser om mottagande av ensamkommande barn och ungdomar. Ankomstkommunerna har önskat att verket utför denna rutinförändring. Ankomstkommunerna är medvetna om att, så länge det råder brist på platser, detta med stor sannolikhet kommer att medföra att ett ökat antal ensamkommande barn som inte kan anvisas kommer att beviljas uppehållstillstånd och därmed permanent bli kvar i ankomstkommunen omhändertagande. Detta kommer även att medföra att omsättningen på lediga asylplatser kommer att sjunka som en följd av att ett barns ärende som handläggs enligt Dublinförordningen kan ta längre tid än ett asylärende för ett barn som får sitt asylärende prövat i Sverige och beviljats uppehållstillstånd.

2011

- I juni informerade Migrationsverkets generaldirektör Dan Eliasson och Landshövding Lars Bäckström, genom ett brev, samtliga ankomstkommuner om den aktuella situationen avseende tillgängliga asylplatser. De lämnade även en prognos för vilka konsekvenser platsbristen förmodas innebära för dem.
- Under våren och sommaren har Migrationsverket tillsammans med några av ankomstkommunerna, deras kranskommuner och berörda länsstyrelser arbetat intensivt för att lösa överenskommelser och anvisande av de barn som sökte asyl före den 1 mars 2011 och som därför inte kunnat anvisas tidigare.
- Sveriges Kommuner och Landsting arrangerar i samarbete med Migrationsverket under våren sex regionala tvådagarsutbildningar; "Utbildningar om ensamkommande barn – en fördjupning av roller och ansvar" för de som i olika sammanhang kommer i kontakt med ensamkommande barn och ungdomar. Utbildningen är en fördjupning av de områden som togs upp under konferenserna "Ensamkommande barn och ungdomar - roller och ansvar" våren 2010, men den ger även en belysning av nya områden. Samtidigt lanserades en informationsportal, webbplatsen <http://ensamkommandebarn.skl.se>
- Den 1 mars införde Migrationsverket ett nytt arbetssätt för handläggningen av de ensamkommande barnens asylärende. Detta som ett sista steg i det av EU delfinansierade utvecklingsprojektet Kortare väntan. Projektet ska leda till kortare väntetider för den asylsökande och ökad rättsäkerhet. Projektet har under två år använts på vuxna asylsökande och asylsökande barnfamiljer. Som en av de sista delarna i projektet införs nu även de asylsökande ensamkommande barnen i detta arbetssätt. Genom detta arbetssätt, som innebär att ledtiderna mellan åtgärder i ärendet kortas ner, avser Migrationsverket att under 2011 nå en handläggningstid på tre månader för ensamkommande barn och ungdomar.
- I januari påbörjade Migrationsverket en kunskapsöverföringsprocess avseende mottagande av ensamkommande barn och ungdomar till länsstyrelserna som kommer att pågå under första halvåret 2011. Vidare har ett fördjupat samarbete mellan Migrationsverket och länsstyrelserna påbörjats i syftet att verka för ett kraftigt utökat kommunalt mottagande av ensamkommande barn och ungdomar.
- Den 1 januari övergick ansvaret för förhandlande om mottagande av ensamkommande barn och ungdomar mellan staten och kommunerna från Migrationsverket till länsstyrelserna.

2010

- Av budgetpropositionen för 2011 framgår, avseende mottagande av ensamkommande barn, att länsstyrelserna från och med 1 januari 2011 får ett utvidgat uppdrag att under Migrationsverkets ledning förhandla lokalt och regionalt med kommuner, kommunalförbund och andra berörda aktörer om mottagande av ensamkommande barn och ungdomar. Som en följd av detta har Migrationsverket beslutat att den utökade arbetsgruppens uppdrag förlängs till och med den sista mars 2011 för att trygga kunskapsöverföring och introduktion av länsstyrelsernas förhandlare.
- "Samarbete för ensamkommande barns bästa" är titeln på årets fjärde rapport i Migrationsverkets rapportserie. Syftet med rapporten är att ge samlad information till stöd för alla som är engagerade i frågor kring ensamkommande barn.
- Migrationsverket prövar nya handlägningsrutiner i mottagningsärenden i de fem nordligaste länen, för att förbättra kontakten mellan berörda - barn, kommuner, gode män och verket.
- I oktober vände sig Migrationsverket, Rädda Barnen och Barnombudsmannen i ett gemensamt brev till Sveriges landshövdingar. I brevet ber man om hjälp i arbetet med att få till stånd fler kommunplatser för ensamkommande barn.
- I juli vädjade Rädda Barnen, Barnombudsmannen och Migrationsverket i ett gemensamt brev till Sveriges alla kommunalråd om ett ökat engagemang och deltagande angående ensamkommande barn.
- Uppföljningsmöte Skåne län. Samman kallat av Region Skåne, Kommunförbundet i Skåne samt Länsstyrelsen i Skåne. Migrationsminister Billström gäst. Migrationsverket medverkar med en lägesbeskrivning. Mötet är operativt och länets kommuner ger besked om läget i sina respektive processer. Målet om 150 platser till i Skåne län står fast.
- Migrationsverkets arbetsgrupp som jobbar med kommunförhandlingar koncentrerar huvuddelen av resurserna på att omvandla upp de regionala avsiktsförklaringarna till överenskommelser.
- Migrationsverket, Sveriges Kommuner och Landsting och Socialstyrelsen arrangerar i samverkan fyra regionala endagskonferenser under april och maj. Konferenserna vänder sig till de kommuner som tar emot ensamkommande asylsökande barnen.
Följande teman kommer att behandlas under samtliga konferenser:
 - Migrationsverkets uppgifter
 - Socialstyrelsen om socialtjänstens ansvar enligt SoL
 - Överförmyndarens roll och tydliggörande av gode manns uppdrag
 - Länsstyrelsens tillsyn av överförmyndaren
 - Skolverket om skolans roll
 - Goda exempel och erfarenheter från verkligheten presenteras
- Projektfinansiering för förlängning av projektet *"Ensamkommande barn och ungdomar – ett gemensamt ansvar"* är klar och rekryteringen av projektledare är avslutad. Det nya projektet heter *"En nationell handlingsplan för ett värdigt mottagande av ensamkommande barn och ungdomar"*.
- Den grupp inom Migrationsverket som arbetar med förhandlingar om överenskommelser med kommunerna har förstärkts med ytterligare tre personer, strategiskt placerade i landet. Verket har nu en förhandlare i vart och ett av sina mottagningsområden vilket också ger en naturlig koppling till det introducerande av mottagningsenheterna som skett under första kvartalet, se punkten nedan.
- Migrationsverket har under början av 2010 introducerat samtliga mottagningsenheter i arbetet med att påverka kommunerna om mottagande av asylsökande ensamkommande barn i form av platser.

- Projektet *"Ensamkommande barn och ungdomar – ett gemensamt ansvar"* är nu avslutat. Projektfinansiering för en förlängning har beviljats och rekrytering av personal pågår.
- Migrationsverket beslutar att förstärka den grupp personer som arbetar med kommunbesök och förhandlingar om mottagande, huvudsakligen i form av platser.
- Asylsökande barn och ungdomar kan från och med februari 2009 lämna in sina asylansökningar på nio platser i Sverige. Detta kan utöver i Malmö, Mölndal, Solna och Sigtuna nu också ske vid verkets kontor i Norrköping, Gävle, Örebro, Umeå och Skellefteå.

2009

- Migrationsverket öppnade under december 2009 två nya ansökningsfunktioner vid verkets kontor i Norrköping och Gävle. Under februari 2010 kommer ytterligare tre ansökningsfunktioner att öppnas vid verkets kontor i Örebro, Umeå och Skellefteå. Därmed kommer det att vara möjligt för ensamkommande barn att ansöka om asyl på nio orter i Sverige.
- Regeringen utsåg i november f.d. landshövdingen i Östergötland, Björn Eriksson till koordinator för mottagandet av ensamkommande asylsökande barn. Hans uppgift var att i aktiv dialog med landets kommuner tillse att antalet platser i kommunerna snabbt ökar så att den akuta problematiken löses. Björn Erikssons uppdrag innefattar också en fortgående analys av anledningarna till att kommunerna tackat nej. Uppdraget har genomförts i samråd med Migrationsverket.
- Ytterligare ett möte med ankomstkommunerna hölls i september, tillsammans med SKL.
- En debattartikel författad av generaldirektören, Barnombudsmannen och Rädda Barnen publicerades den 4 augusti på Dagens Nyheter.
- I juli skickade generaldirektören ett brev till ca sextio kommuners kommunstyrelseordförande med ytterligare en vädjan om att medverka i mottagandet av barn.
- I mitten av juni hölls ett gemensamt möte med de fyra ankomstkommunerna i Stockholm. På dagordningen stod avstämning av läget inför sommaren och dialog om åtgärder inför resten av 2009.
- Både GD och Migrationsministern deltog första veckan i juni vid Växjö-dagarna med program-punkter och opinionsarbete där frågan om ensamkommande barn lyftes.
- I början av juni initierades planerna på ännu en pilotmodell i form av ett särskilt Stockholms-seminarium. Syftet är att få kommuner i Stockholmsregionen att skriva överenskommelser om att tillhandahålla platser, draghjälp tas av Haninge kommun, en av de få kommuner i Stockholms-regionen som redan idag har platser.
- Migrationsverkets GD vädjar om hjälp i arbetet att få fram flera platser för ensamkommande barn vid möte med samtliga landshövdingar.
- I slutet av maj skickade Migrationsverkets GD och landshövding Björn Eriksson, som ett led i det pågående pilotprojektet där, brev till samtliga kommuner i Östergötlands län, syftet med brevet är att väcka kommunerna för snabba och resultatriktade dialoger med Lst och Migrationsverket, bland annat kring behovet av fler platser för ensamkommande barn.
- I maj följdes breven upp med telefonsamtal till kommunerna. I slutet av maj besökte GD och Migrationsministern ankomstkommunerna Sigtuna och Solna för att få och ge information och visa på allvaret i situationen.

- I maj genomfördes ytterligare två brevutskick:
 - till ankomstkommunerna, med kopia till samtliga länsstyrelser, innehållande en beskrivning av läget och förväntningar för andra halvåret, inklusive den oroande sommarperioden
 - till ett 60-tal större kommuner som ännu inte har något mottagande av ensamkommande barn i form av tillhandahållande av platser samt till de kommuner som har eller har haft överenskommelser om mottagande av ett visst antal barn.
- I maj kontaktades återigen alla platskommuner per telefon, för att kontrollera platsutnyttjandet. Också denna gång utföll genomringningen positivt.
- I maj genomförs den sista områdesträffen med samtliga länsstyrelser i Väst.
- I slutet av april deltog Migrationsverket i en konferens i område Väst där berörda länsstyrelser fick informationen om behovet av platser och behovet av draghjälp för att väcka kommunerna.
- I slutet av april genomfördes också den tredje områdesträffen, denna gång i Område Nord och med dess länsstyrelser närvarande.
- I slutet av april genomfördes den andra områdesträffen, denna gång med Länsstyrelserna i område Öst.
- I slutet av mars skickade Migrationsverkets GD och SKL:s VD gemensamt ett brev till landets samtliga Sveriges kommuner med en allmän och stark appell om att fler kommuner och/eller fler platser i kommuner som redan har överenskommelse behövs. Brevet var medvetet och tydligt formulerat för att lägga bollen i kommunernas händer att besvara frågan om man var intresserad av mottagande eller ej.
- I slutet av mars, gavs informationen om behovet av platser och länsstyrelsernas draghjälp, vid Samverkansdelegationen i Stockholm.
- I slutet av mars genomfördes den första områdesträffen i Syd, med information till länsstyrelserna om behovet av platser och behovet av draghjälp
- I mitten av mars startade ett Pilotprojekt i Östergötlands län, tanken är att pröva en regionaliserad strategi med gemensam planering och överläggning om såväl flyktingmottagandet som Ensamkommande barnmottagandet.
- I början av mars 2009 uppdaterades foldern ”Ett gemensamt ansvar”.
- I februari kontaktades samtliga kommuner som tillhandahåller platser, per telefon, för att skapa en ögonblicksbild av läget i kommunerna avseende såväl beläggning som åtagande i stort. Syftet var att säkerställa att alla platser utnyttjades effektivt och att kommunerna verkligen klarar av den genomströmning som platsöverenskommelserna förutsätter. Svaret på bägge frågorna utföll positivt.
- I slutet av januari skickades brev till ankomstkommunerna, med kopia till Länsstyrelserna, med en lägesbeskrivning och en prognos om tillkommande platser och förväntningar fram till halvårsskiftet.
- I januari skickades ett brev till ett 10-tal kommuner som sedan reformens genomförande sagt sig vara villiga att ta emot ensamkommande barn i mindre omfattning, utan överenskommelse. Syftet var att efterhöra deras eventuellt fortsatta intresse för mottagande men också att påbörja en diskussion om ett större åtagande i form av platser.
- I januari startade SKL och Migrationsverket tillsammans ett EU-finansierat ERF-projekt ”Ensamkommande barn och ungdomar – ett gemensamt ansvar”, med SKL som projektägare och Migrationsverket som projektpartner. Leena Andersson (SKL) och Kenneth Karlsson (Migrationsverket) rekryterades som projektledare.

2008

- I november träffade Migrationsverkets ledning styrelsen för SKL för att informera om läget och det fortsatta behovet av fler platser. Verket vädjade om hjälp från SKL, dels för att få fram fler platser i kommuner som redan har överenskommelse men också för att få igång nya kommuner.
- I oktober startade ett ERF-projekt, ”Projekt Återförening” med Kjell-Terje Torvik, från mottagningsenheten i Örebro, som projektledare. Syftet med projektet är att få alla inblandade aktörer att göra mer för att återföre barn med sina föräldrar.
- I september 2008 skickades ytterligare en gång brev till både så kallade visst-antal- barn-kommuner och till platskommuner, denna gång om behovet av fler platser mot bakgrund av det, återigen, ökade antalet sökande.
- I maj skickades brev till kommuner med överenskommelser om mottagande av ett visst antal barn som kommuner som ingått muntliga överenskommelser. Syftet med brevet var att få fler kommuner att skriva överenskommelser om platser.
- Migrationsverket och Sveriges Kommuner och Landsting (SKL) genomförde fyra erfarenhetsutbytesdagar under april 2008. Vid dessa dagar deltog kommuner som i det läget tog emot ensamkommande barn eller som höll på att påbörja ett mottagande. Dagarna var regionalt indelade utifrån Länsstyrelsernas regionindelning för att möjliggöra naturligt nätverksbyggande för kommunerna.
- I februari uppdaterades informationsfoldern som Migrationsverket, Sveriges Kommuner och Landsting och Socialstyrelsen tillsammans tagit fram.

2007

- I november gick Migrationsverket ut med en lista på de kommuner som varken tar emot ensamkommande barn eller andra flyktingar eller där verket inte har flyktingförläggning. Reaktionen i media och bland berörda kommuner blev stark, MEN resulterade i att ett antal av dessa kommuner tecknade överenskommelse om mottagande av ensamkommande barn.
- I oktober initierade Migrationsverket en debatt i såväl riks- som lokalmedier om behovet av mottagande i kommunerna och bristen på sådana platser.
- Under september genomfördes en rad möten med kommuner och länsstyrelser över hela landet bland annat i syfte att presentera de nya ersättningarna till kommuner för mottagande av ensamkommande barn och ungdomar, såväl asylsökande som med uppehållstillstånd.
- Migrationsverket, Integrationsverket, Sveriges Kommuner och Landsting och Socialstyrelsen tog tillsammans fram ett informationsmaterial i vilket man samlat de viktigaste delarna avseende ett kommunalt mottagande av ensamkommande barn, se länk nedan.
- Vecka 13 genomfördes den första av 6 regionala konferenser tillsammans med Integrationsverket och Sveriges Kommuner och Landsting (Växjö 29 mars). Resterande konferenser genomfördes enligt följande: Umeå 25 april, Göteborg 10 maj, Stockholm 22 maj, Västerås 24 maj och Malmö 31 maj.
- Under vecka 11 2007 skickade generaldirektörerna för Migrationsverket och Integrationsverket gemensamt ett brev till samtliga kommunstyrelseordföranden i Sverige med en vädjan om mottagande av ensamkommande barn. Brevet publicerades även i Dagens Samhälle (SKL:s tidning).

2006

- I början av december gick Migrationsverket ut med ytterligare en skriftlig förfrågan om kommunernas möjligheter att ta emot ensamkommande barn, detta igen på grund av att de tidigare kontakterna inte gett tillräcklig positiv respons. I och med detta utskick hade samtliga Sveriges kommuner fått minst två förfrågningar om mottagande av ensamkommande barn. Även i dessa omgångar följdes kommun-kontaktarna upp per telefon, för besked om mottagande av ensamkommande barn.
- I månadskiftet augusti-september gick Migrationsverket ut med ytterligare en skriftlig förfrågan om kommunernas möjligheter att ta emot ensamkommande barn, detta med anledning av att de tidigare kontakterna inte gett tillräcklig positiv respons. Denna förfrågan skickades till 60 kommuner, de i storleksordning efter de 50 största. Samtliga dessa kommuner kontaktades därefter per telefon.
- På grund av för få intresserade kommuner gick Migrationsverket efter denna konferens ut med en skriftlig förfrågan om kommunernas möjligheter att ta emot ensamkommande barn. Denna förfrågan skickades till de 50 största kommunerna. Samtliga dessa kommuner har därefter kontaktats per telefon.
- Ytterligare en konferens för intresserade kommuner genomfördes i maj i samarbete med SKL.
- Regeringen beslutade den 30 mars om ersättningsnivåerna för reformen.
- Riksdagen beslutade den 8 mars om lagändring med ikraftträdande den 1 juli.
- Efter konferensen fick samtliga Sveriges kommuner en skrivelse från Sveriges Kommuner och Landsting (SKL) med uppmaning om att anmäla intresse att teckna överenskommelse om boende för ensamkommande barn. En (1) kommun svarade.
- I januari 2006 anordnade Migrationsverket en konferens för att informera framför allt de kommuner i vilka verket bedrev barn- och ungdomsboende om de kommande förändringarna samt för att initiera beslutsprocessen i kommunerna. Ett antal kommuner uppgav att de antingen var intresserade av verksamhetsövergång av Migrationsverkets befintliga boenden för ensamkommande barn eller av att bygga upp egna boenden. Samtliga dessa kommuner meddelade dock att de avsåg att avvakta riksdagens beslut om lagändring och regeringens beslut om ersättning innan de påbörjade den kommunala beslutsprocessen. Endast två kommuner, Orust och Lessebo, har genomfört en verksamhetsövergång av Migrationsverkets boende och personal. En kommun, Skellefteå, valde att fortsätta bedriva den kommunala verksamheten.

2005

- Migrationsverket tillsatte i oktober 2005 en arbetsgrupp med uppdrag att förbereda förändringarna.
- Propositionen avseende reformen överlämnades till riksdagen den 27 oktober 2005.

Under 2011 har Migrationsverket fattat beslut i 113 ärenden med stöd av Dublinförordningen avseende ensamkommande barn. Den genomsnittliga handläggningstiden har varit 113 dagar från ansökan till beslut och 76 dagar från beslut till utresa sammanlagt 6 – 7 månader.

Den 1 januari 2012 fanns det 131 öppna ärenden på Dublinenheten med en genomsnittlig liggtid om 77 dagar, varav 97 ärenden är inkomna under oktober till december 2011.

Handläggning av Dublinärenden

Dublinärenden utgörs främst av ärenden då en person tidigare har ansökt om asyl i en annan medlemsstat, så kallade återtagandeärenden, men Dublinförordningen ska även tillämpas om t.ex. ett ensamkommande barn skulle ha familjemedlemmar eller släktingar i en medlemsstat för att sammanföra barnet med familjen/släktingarna, så kallade övertagandeärenden. Ärenden där en begäran enligt Dublinförordningen kan ställas till en annan medlemsstat handläggs av Migrationsverkets Dublinenhet. En begäran ska ställas snarast. Då det rör sig om återtagandeärenden har den tillfrågade medlemsstaten två veckor på sig att besvara den svenska begäran. Vid övertagandeärenden är svarsfristen två månader. Om den andra medlemsstaten inte svarar inom tidsfristen föreligger en s.k. tyst accept. Med accepten som underlag kan Migrationsverket fatta beslut om överföring dvs. att personen ska överföras till den andra medlemsstaten. Beslutet fattas normalt i nära anslutning till accepten.

Migrationsverket ställer även förfrågningar (enligt artikel 21 i Dublinförordningen) till andra medlemsstater för att få information om vilken status t.ex. ett ensamkommande barn har i den andra staten. När svar inkommit, vilket kan ta sex till åtta veckor, har verket underlag för att avgöra om det rör sig om ett Dublinförfarande eller inte. I de fall förutsättningarna föreligger ställer Sverige genom Migrationsverket en begäran om återtagande eller övertagande till den andra medlemsstaten. Huvuddelen av förfrågningarna som ställs är initierade av att barnet förekommer i Eurodac (europeisk databas för lagring av fingeravtryck) på grund av illegal inresa i en annan medlemsstat. Om den andra medlemsstaten svarar att barnet ansökt om asyl där övergår ärendet till Dublinenheten för fortsatt handläggning.

Innan beslut fattas ska barnet tillsammans med gode mannen informeras (kommuniceras) om att ett förfarande enligt Dublinförordningen föreligger och vilken stat som är ansvarig för att pröva asylansökan. I samband med detta är det möjligt att lämna invändningar mot att överföras till ansvarig stat. Kommunikeringen utförs av Migrationsverkets mottagningsenheter och detta tar vanligtvis en till två veckor, se mer nedan. Enligt gällande lagstiftning har en sökande inte rätt till offentligt biträde i Dublinärenden utan den gode mannen företräder det ensamkommande barnet i alla hänseenden. I samband med att barnet ansöker om asyl ansöker Migrationsverket om att god man ska förordnas hos Överförmyndaren i kommunen där barnet vistas så att denne kan bekräfta asylansökan eftersom att barnet inte har egen rättskapacitet.

Migrationsverkets beslut om överföring till en annan stat med stöd av Dublinförordningen kan verkställas även om beslutet överklagats till migrationsdomstol eller om beslutet inte vunnit laga kraft. Domstolen har möjlighet att inhibera (stoppa) en överföring i avvaktan på att målet prövas.

En överföring till en annan stat ska ske inom sex månader från den dag som accepten lämnats. Under vissa omständigheter finns det möjlighet att förlänga tidsfristen för överföring. Om personen avviker kan tidsfristen förlängas till längst 18 månader från dagen för accepten. Om ärendet om överföring inhiberas är tidsfristen för överföring sex månader från det att ärendet om överklagande eller omprövning med suspensiv verkan avgjorts.

Under vintern 2012 ser Migrationsverket över Dublinprocessen för ensamkommande barn. Syftet är att korta ledtider, framförallt de inledande förfrågningarna till andra medlemsstater, för att minska den tid som barnet väntar på besked.

Överföring - återvändande

När Migrationsverket fattat beslut i ärende om överföring med stöd av Dublinförordningen, kallas barn och god man till Migrationsverket för underrättelse av beslut och för planering av resa från Sverige till den andra medlemsstaten. Det är Migrationsverket som utfärdar resehandling, bokar flygbiljetter till barn och två medföljande handläggare från Migrationsverket. Det är också Migrationsverket som kontaktar mottagande medlemsstat så att de är informerade om vilken dag och med vilken flight barnet ankommer till flygplatsen. Om barnet har fyllt 16 år är huvudregeln att barnet inte har sällskap av någon medföljande handläggare under själva flygresan. Däremot hjälper Migrationsverket till vid ombordstigningen, och vid ankomst till den andra medlemsstaten möts barnet upp av motsvarande myndighet.

En förutsättning för att Migrationsverket ska kunna genomföra en överföring enligt Dublinförordningen är att barnet själv medverkar under planeringen av resan. Skulle barnet uttrycka att han eller hon inte vill åka till en annan medlemsstat, kan det innebära att Migrationsverket lämnar över ärendet om överföring till polismyndigheten i det län där barnet vistas. När ett ärende är överlämnat till polisen kan ärendet inte återgå till Migrationsverket även om barnet efteråt uppger att han eller hon vill åka, utan polisen fortsätter handläggningen och ansvarar för själva resan. Skulle barnet avvika (försvinna) i samband med beslut om, eller planering av överföring av beslut enligt Dublinförordningen görs en polisanmälan och ärende om överföring överlämnas polismyndigheten.

För närvarande finns 16 öppna ärenden där Migrationsverket fattat beslut om överföring till annan medlemsstat avseende ensamkommande barn. Under 2011 genomförde Migrationsverket 26 överföringar från Sverige till annan medlemsstat. Under 2011 överlämnades 83 ärende till polismyndigheterna, 58 ärenden överlämnades på grund av att barnet avvikit i samband med beslut om och planering av överföring till annan medlemsstat och 25 ärenden på grund av att barnet uttryckt att han eller hon inte vill åka till en annan medlemsstat.