

# Verksamhets- och utgiftsprognos

Juli 2019

Till  
Justitiedepartementet  
Arbetsmarknadsdepartementet

## Verksamhets- och utgiftsprognos 2019-07-29

Migrationsverket ska redovisa prognoser för 2019-2022 vid fem tillfällen under året.

Prognoserna kommenteras både i förhållande till föregående prognostillfälle och i förhållande till budgeten. Prognosen i januari (P1-19) är förenklad.

Prognoserna lämnas till Regeringskansliet (Justitiedepartementet och Arbetsmarknadsdepartementet) och i informationssystemet Hermes den:

~~Prognos 1 (P1-19) 17 januari~~  
~~Prognos 2 (P2-19) 15 februari~~  
~~Prognos 3 (P3-19) 2 maj~~  
Prognos 4 (P4-19) 29 juli  
Prognos 5 (P5-19) 25 oktober

<b>SAMMANFATTNING.....</b>	<b>2</b>
<b>PROGNOSANTAGANDEN .....</b>	<b>5</b>
<b>UTGIFTSOMRÅDE 8 MIGRATION .....</b>	<b>15</b>
Anslag 1:1 Migrationsverket (förvaltningsanslag) .....	15
Anslag 1:2 Ersättningar och bostadskostnader .....	17
Anslag 1:4 Domstolsprövning i utlänningsmål .....	21
Anslag 1:6 Offentligt biträde i utlänningsärenden.....	23
<b>UTGIFTSOMRÅDE 13 NYANLÄNDA INVANDRARES ETABLERING .....</b>	<b>24</b>
Anslag 1:2 Kommunersättningar vid flyktingmottagande.....	24
<b>BEHOV AV MEDEL .....</b>	<b>26</b>
<b>FÖRDJUPNINGSBILAGOR .....</b>	<b>37</b>
Bilaga 1. Asylmigrationen till Sverige under prognosperioden .....	37
Bilaga 2. Bosättning och kommunmottagande.....	42
Bilaga 3 <b>Prognos med tillgängliga förvaltningsmedel, jämförelse med föregående prognos</b>	
3.1 Prognostabell, skyddsprocessen. Planeringsantagande (P-T)	
3.2 Prognostabell, tillstånd och medborgarskap. Planeringsantagande (P-T)	
3.3 Prognostabell, anslagsprognos. Planeringsantagande (P-T)	
Bilaga 4 <b>Ekonomiska tabeller utgiftsområde 8 (migration) och 13 (nyanlända invandrarens etablering)</b>	
4.1 Utfall per anslag	
Bilaga 5 <b>Alternativ beräkning med utökade förvaltningsmedel. Behovsprognos.</b>	
5.1 Prognostabell, skyddsprocessen. Planeringsantagande (P-B)	
5.2 Prognostabell, tillstånd och medborgarskap. Planeringsantagande (P-B)	
5.3 Prognostabell, anslagsprognos. Planeringsantagande (P-B)	
Bilaga 6 <b>Underlag till DAC-beräkning</b>	
Bilaga 7 <b>Dygnskostnader</b>	
Bilaga 8 <b>Kostnad per avgjort ärende</b>	

## Sammanfattning

### ***Åtgärder för en mer kostnadseffektiv verksamhet***

Under de senaste två åren har Migrationsverket minskat kraftigt i storlek både budget- och personalmässigt. Årets förvaltningsanslag är drygt 1,5 miljarder lägre än under 2017 och antalet anställda har samtidigt minskat med cirka 2 300 till dagens omkring 6 500. Omställningen har kunnat genomföras på ett planerat och ansvarsfullt sätt. För nästa år väntas en ännu stramare budget, samtidigt som det finns förväntningar på att myndigheten ska bli effektivare i sin verksamhet.

Migrationsverket har därför vidtagit flera åtgärder för att skapa bättre förutsättningar för prövningsverksamheten nästa år. Genomförda besparingar väntas leda till ett minskat kreditutnyttjande på cirka 100 miljoner kronor i år. Därutöver ska huvudkontorets omfattning minska i relation till kärnverksamheten framöver. Inför 2020 sker också en omfördelning av resurser inom prövningsverksamheten för att understödja en mer effektiv verksamhet. Sammantaget bidrar åtgärderna till att frigöra mer resurser till prövningen, vilket medför en höjd prognos för antalet avgjorda ärenden de kommande åren. Det totala antalet öppna ärenden inom myndigheten beräknas därmed att minska snabbare under 2020-2022 jämfört med föregående prognos med successivt kortare väntetider för sökande.

### ***Behov av rimliga förutsättningar***

För att Migrationsverket ska kunna fortsätta resan mot en effektivare myndighet och målet att nå författningsstyrda handläggningstider inom samtliga ärendeslag, krävs att myndigheten ges långsiktigt rimliga förutsättningar från regering och riksdag. De huvudsakliga beräkningarna i denna prognos utgår från tillgängliga förvaltningsmedel. I avsnitten nedan redogörs emellertid för de områden där det bedöms finnas ett behov av utökade medel för 2020 eller på annat sätt förändrade förutsättningar.

De största riskerna just nu för Migrationsverkets del är framför allt kopplade till oklarhet avseende förvarsverksamhetens framtida inriktning, samt en befarad underfinansierad övergång av migrationsverksamheten vid utlandsmyndigheterna. För Domstolsverkets och migrationsdomstolarnas del handlar det om konsekvenserna av ett eventuellt kraftigt minskat anslag för 2020.

### ***Ett långsiktigt besked om förvarets framtida storlek behövs***

För i år har Migrationsverket tilldelats särskilda medel för en utökning av antalet förvarsplatser. Inriktningen därefter är ännu inte fastställd av regeringen. Den hittills aviserade finansieringsnivån innebär dock kraftigt minskande resurser från 2020 och framåt. I denna prognos läggs beräkningar fram utifrån tre alternativ: utökat, bibehållet eller minskat platsantal. Migrationsverket framhåller behovet av långsiktighet angående förvarets framtida dimensionering och finansiering.

Om den aviserade finansieringsnivån kvarstår kommer neddragningarna leda till omfattande avvecklingskostnader. I sådant fall ser myndigheten ett behov av utökade medel för att täcka dessa kostnader. Ett uteblivet tillskott skulle drabba prövningsverksamheten hårt nästa år, samtidigt som kapaciteten inom förvaret skulle minska drastiskt. Migrationsverket avvaktar regeringens besked i budgetpropositionen för 2020 innan några åtgärder vidtas.

### ***Övertagande av verksamhet vid utlandsmyndigheterna befaras vara underfinansierat***

Enligt Vårpropositionen föreslås Migrationsverket från den 1 januari 2020 ta över migrationsverksamheten vid utlandsmyndigheterna från Utrikesdepartementet och tilldelas cirka 166 miljoner kronor för detta ändamål 2020. Det ger Migrationsverket ansvaret för hela kedjan i handläggningen av tillståndsärenden, vilket möjliggör en mer sammanhållen prövningsverksamhet. Migrationsverket bedömer att verksamhetsövergången är underfinansierad och att det fortfarande saknas en

fullständig bild över de faktiska kostnaderna. Därför kan det finnas skäl att överväga huruvida tidpunkten för verksamhetsövergången bör ses över. Innan ansvarsövergången kan ske är det enligt myndigheten viktigt att uppdragsgivaren säkerställer en finansiering som stämmer överens med dess ambition för verksamheten.

#### ***Migrationsverket föreslår en jämnare resursfördelning mellan åren***

Trots vidtagna åtgärder bedöms myndighetens tillgängliga medel inte räcka till för att undvika en neddragning inom tillståndsprövningen nästa år. Resultatet blir att tillståndsprövningen åter behöver förstärkas under 2021. Detta är inte kostnadseffektivt. Myndigheten ser därför ett behov av en förhållandevis begränsad förstärkning av förvaltningsanslaget under 2020 i första hand för att kunna behålla mer befintliga resurser inom tillståndsprövningen. Det handlar egentligen inte om ett tillskott utan snarare en omdisponering av medel från de senare åren i prognosperioden. Det skulle bidra till en snabbare minskning av såväl den totala ärendebalansen som väntetiderna och en lägre totalkostnad på förvaltningsanslaget under 2020-2022.

#### ***Lägre anslag för domstolsprövning 2020 och framåt ger högre mottagningskostnader***

De aviserade anslagsnivåerna för domstolsprövning i utlänningsmål för 2020 och framåt är betydligt lägre än årets förstärkta anslag. Enligt Domstolsverket kommer migrationsdomstolarnas avgörandetakt att sjunka kraftigt de kommande åren. Myndigheten sänker prognosen för avgjorda asylärenden i domstol med runt 8 000 för 2020-2022. Därmed beräknas antalet inskrivna i överklagandefas att fördubblas i slutet av 2022 jämfört med föregående prognos.

Domstolsverket framhåller ett behov av utökade medel för 2020 och framåt för att kunna bibehålla en kapacitet att minska ärendebalanserna framöver. En sådan tilldelning skulle bidra till en väsentlig minskning av de samlade mottagningskostnaderna. Besparingseffekten uppskattas till cirka 650 miljoner kronor (anslag 1:2, utgiftsområde 8) under prognosperioden och den stora besparingseffekten fortsätter efter 2022.

#### ***Fortsatt stabil utveckling av antalet asylsökande***

I juni beslutade riksdagen att förlänga den tillfälliga lagen med vissa justeringar. Sedan det så kallade januariavtalet från i år har Migrationsverkets prognoser varit anpassade utifrån detta. Utvecklingen av antalet personer som söker asyl i Sverige har hittills i år varit fortsatt stabilt. Planeringsantagande för i år kvarstår på cirka 21 000. För nästa år justeras planeringsantagandet nedåt med 1 000 till samma nivå som för 2019.

Prognosen för avgjorda asylärenden kvarstår på cirka 37 000 varav 15 000 förlängningsärenden för 2019 och cirka 52 000 varav 30 000 förlängningsärenden för 2020. Den genomsnittliga handläggningstiden beräknas vara cirka 7 månader under 2019 och cirka 5 månader under 2020 (förstagång och förlängning).

#### ***Översyn av säkerhetsläget i Syrien***

Migrationsverket ser för närvarande över sin bedömning av säkerhetsläget i Syrien, vilket kommer att resultera i ett nytt rättsligt ställningstagande i närtid. Då ett sådant rättsligt beslut påverkar handläggningen av syriska asylärenden framöver har antaganden i prognosberäkningarna anpassats utifrån myndighetens preliminära analys. En viktig slutsats är att det förändrade säkerhetsläget i nuläget *enbart* bedöms påverka förstagångsärenden och *inte* förlängningsärenden för de syriska medborgare som tidigare beviljats skydd och tidsbegränsat uppehållstillstånd i Sverige.

Den preliminära analysen pekar på vissa tecken på stabilisering i delar av landet. Det antas leda till en lägre bifallsandel i syriska förstagångsärenden jämfört med nästintill hundra procent enligt nuvarande praxis. Samtidigt pågår fortfarande konflikten i landet, varför en stor andel syrier även fortsättningsvis kommer att vara i behov av internationellt skydd.

Tabell 1. Prognos med tillgängliga medel jämfört med föregående prognos

Sammanfattning anslag (mnkr)	P4-19 tillgängliga medel				Förändring, P3-19			
	2019	2020	2021	2022	2019	2020	2021	2022
1:1 Förvaltningsanslag	4 577	4 253	4 209	4 290	-100	+266	+166	+166
1:2 Ersättningar och bostadskostnader	5 300	4 900	4 100	3 900	-450	+250	-	+250
1:3 Migrationspolitiska åtgärder	2	2	2	2	-	-	-	-
1:4 Domstolsprövning i utlänningsärenden	1 005	594	455	468	-	-	-	-
1:5 Kostnader vid domstolsprövning i utlänningsärenden	300	120	100	102	-	-15	-13	-13
1:6 Offentligt biträde för utlänningsärenden	290	312	336	354	-8	+18	+47	+82
1:7 Utresor för avvisade och utvisade	311	324	315	314	-3	+3	-3	-3
1:8 Från EU-budgeten finansierade insatser	155	155	155	155	-	-	-	-
1:9 Tillf. stöd till kommuner för ensamk. unga asyls. m.fl.	195	0	0	0	-	-	-	-
<b>UO 8 summa</b>	<b>12 135</b>	<b>10 660</b>	<b>9 673</b>	<b>9 586</b>	<b>-561</b>	<b>+522</b>	<b>+197</b>	<b>+481</b>
<b>UO 13</b>								
1:2 Kommunersättningar vid flyktmottagande	12 720	9 160	7 320	6 740	-300	-220	+250	+520
<b>TOTALT</b>	<b>24 855</b>	<b>19 820</b>	<b>16 993</b>	<b>16 326</b>	<b>-861</b>	<b>+302</b>	<b>+447</b>	<b>+1 001</b>
Sammanfattning verksamhet*	2019	2020	2021	2022	2019	2020	2021	2022
<b>Förstagångsärenden, asyl</b>								
Inkomna	21 000	21 000	21 000	21 000	-	-1 000	-1 000	-1 000
Avgjorda	22 000	22 000	24 000	27 000	-	-	+1 000	+4 000
Öppna ärenden vid årets slut	16 400	15 400	12 400	6 400	-	-1 000	-3 000	-8 000
<b>Förlängningsärenden asyl</b>								
Inkomna	29 000	24 000	33 000	25 000	-1 000	-	+3 000	-3 000
Avgjorda	15 000	30 000	35 000	28 000	-	-	+8 000	-1 000
Öppna ärenden vid årets slut	15 500	9 500	7 500	4 500	-1 000	-1 000	-6 000	-8 000
<b>Antal inskrivna vid årets slut</b>	<b>43 000</b>	<b>41 000</b>	<b>39 000</b>	<b>38 000</b>	<b>-2 000</b>	<b>+1 000</b>	<b>+3 000</b>	<b>+3 000</b>
<b>Genomsnittligt antal inskrivna</b>	<b>45 900</b>	<b>40 900</b>	<b>39 300</b>	<b>37 800</b>	<b>-1 500</b>	<b>-800</b>	<b>+2 100</b>	<b>+2 600</b>
<b>Arbetsmarknadsärenden</b>								
Inkomna	82 000	82 000	82 000	82 000	+8 000	+12 000	+12 000	+12 000
Avgjorda	75 000	82 000	84 000	84 000	+1 000	+49 000	+12 000	+4 000
Öppna ärenden vid årets slut	23 300	23 300	21 300	19 300	+7 000	-30 000	-30 000	-22 000
<b>Studerandeärenden</b>								
Inkomna	25 000	24 000	24 000	24 000	+1 000	-	-	-
Avgjorda	21 000	24 000	24 000	24 000	-2 000	-	-	-
Öppna ärenden vid årets slut	5 900	5 900	5 900	5 900	+3 000	+3 000	+3 000	+3 000
<b>Anknytningsärenden</b>								
Inkomna	62 000	54 000	53 000	53 000	+3 000	+3 000	+2 000	+2 000
Avgjorda	55 000	41 000	58 000	77 000	-3 000	+19 000	+26 000	+33 000
Öppna ärenden vid årets slut	40 800	53 800	48 800	24 800	+6 000	-10 000	-34 000	-65 000
<b>Medborgarskapsärenden</b>								
Inkomna	95 000	95 000	90 000	90 000	-9 000	-12 000	-	-
Avgjorda	80 000	100 000	113 000	113 000	-1 000	-1 000	-	-
Öppna ärenden vid årets slut	95 700	90 700	67 700	44 700	-8 000	-19 000	-19 000	-19 000
<b>Antal kommunmottagna</b>	<b>27 500</b>	<b>23 000</b>	<b>21 000</b>	<b>19 900</b>	<b>+400</b>	<b>+2 600</b>	<b>+1 000</b>	<b>+4 300</b>

\*Inflöde, produktion och balansutveckling beräknad efter avrundningar i 1 000-tal

## Prognosantaganden

### Sammanfattning av antaganden

Huvudprognosen i P4-19 utgår från:

- Tillgängliga medel 2019-2022 för Migrationsverket samt Domstolsverket och migrationsdomstolarna.
- Migrationsverkets genomförda besparingar vilket beräknas leda till ett lägre kreditutnyttjande på förvaltningsanslaget 2019 och ökade tillgängliga medel 2020.
- Migrationsverkets preliminära interna verksamhetsplanering för 2020 och framåt med en successiv minskning av huvudkontorets och förvarets resurser till förmån för mer prövningsverksamhet. Den senare utgör en anpassning till den av Regeringskansliet aviserade finansieringsnivån för förvarsverksamheten de kommande åren och som reviderats nedåt för 2021-2022, då vissa satsningar löper ut under 2020.
- Oförändrad prognos för antal asylsökande 2019 och en nedskrivning av planeringsantagandet med 1 000 per år för de kommande åren.
- Oförändrad prognos för antal avgjorda asylärenden (förstagång) 2019-2020 och en höjd prognos för 2021-2022.
- Kommande rättsligt ställningstagande om säkerhetsläget i Syrien som bland annat antas leda till en lägre bifallsandel i förstagångsärenden inom asyl.
- Oförändrad prognos för avgjorda asylärenden i migrationsdomstol 2019 och en sänkt prognos för 2020-2022, vilket medför fler inskrivna i mottagningen.
- Höjd prognos för inkomna arbetsmarknads- och anknytningsärenden 2019-2022 och sänkt prognos för inkomna medborgarskapsärenden 2019-2020.
- Sänkt prognos för avgjorda anknytningsärenden 2019, i övrigt marginella förändringar i avgjorda tillstånds- och medborgarskapsärenden i år. Höjd prognos för avgjorda arbetsmarknads- och anknytningsärenden 2020-2022.
- Författningsstyrda handläggningstider beräknas kunna nås i slutet av 2022 inom alla ärendeslag med undantag för medborgarskap. Det innebär att uppemot 90 procent av ärendena kan avgöras inom författningsstyrd tid.

Huvudprognosen beaktar inte:

- Avvecklingskostnader som uppstår vid en eventuell neddragning av förvarets resurser utifrån den aviserade finansieringsnivån för 2020 och framåt. En preliminär bedömning över avvecklingskostnaderna inklusive konsekvenser för prövningsverksamheten i det fall Migrationsverket inte tilldelas medel för dessa kostnader inkluderas som en separat beräkning.
- Brexit. Migrationsverket har tidigare lämnat en separat analys utifrån en eventuell avtalslös brexit den 29 mars 2019 och som nu justerats utifrån att datumet för brexit skjutits fram till den 31 oktober 2019.
- Lagrådsremiss om ett socialt hållbart eget boende för asylsökande från den 5 juni 2019.

## Övergripande antaganden

### Förlängning av den tillfälliga lagen

I juni beslutade riksdagen att den tillfälliga lagen om uppehållstillstånd i Sverige ska fortsätta gälla till och med den 19 juli 2021 och att alternativt skyddsbehövande från den 20 juli 2019 ska ha samma rätt till familjeåterförening som flyktingar. Efter det så kallade januariavtalet har prognoserna varit anpassade utifrån detta. Liksom tidigare antas bestämmelserna prognosmässigt att gälla under hela prognosperioden fram till slutet av 2022.

### Tillgängliga förvaltningsmedel

Prognosen utgår från tillgängliga medel 2019-2022 för Migrationsverket samt Domstolsverket och migrationsdomstolarna.

I förra prognosen aviserade Migrationsverket ett besparingsprojekt för att skapa bättre ekonomiska förutsättningar för 2020. Besparingarna skulle göras i de delar av organisationen som inte medför någon väsentlig påverkan på prövningsverksamheten. Vidtagna åtgärder beräknas leda till ett minskat kreditutnyttjande på förvaltningsanslaget på omkring 100 miljoner kronor för 2019. Tillgängliga medel för 2020 beräknas därmed öka med motsvarande belopp. Prognosens antaganden om resursfördelning har även anpassats utifrån myndighetens preliminära interna verksamhetsplanering för 2020 och framåt. I nuvarande prognos är huvudkontorets kostnadsandel lägre än i föregående prognos. Sammantaget bidrar dessa åtgärder till att frigöra mer resurser för prövningsverksamhet de kommande åren inom ramen för tillgängliga medel, vilket bidrar till höjda prognoser för avgjorda ärenden.

Resursförstärkningen som skapats av myndighetens effektiviseringsåtgärder kommer för 2020 främst att allokeras till tillståndsprövningen för att senare under prognosåren också tilldelas asylprövningen. I enlighet med den resursallokeringsprincip som redogjordes för i föregående prognos så dimensioneras asylprövningen – vid en situation där myndigheten har begränsade tillgängliga medel – främst för att kunna bibehålla balansen av öppna ärenden nästkommande år. Resurser fördelas därefter till tillstånds- och medborgarskapsprövningen. Eftersom asylprövningen redan i föregående prognos var dimensionerad för att hålla ärendebalanserna 2020 så har tillstånds- och medborgarskapsprövningen i denna prognos tilldelats en större del av de frigjorda resurserna 2020. För 2021 och framåt finns däremot utrymme att också förstärka asylprövningen och därigenom komma ner i förordningsstyrda tider snabbare.

Migrationsverket för en löpande dialog med Regeringskansliet avseende förvarsverksamhetens framtida dimensionering och finansiering. En anpassning till de resurser som Regeringskansliet beräknat för förvarsverksamheten 2020-2022 skulle innebära en väsentlig minskning av antalet förvarsplatser, samt omfattande avvecklingskostnader under prognosperioden. Som en anpassning till att vissa tidigare beslutade och aviserade satsningar löper ut under 2020 har Migrationsverket i denna prognos justerat ned resurstilldelningen för förvaret med cirka 130 miljoner kronor årligen 2021-2022 jämfört med föregående prognos. I huvudprognosen räknar Migrationsverket med att de medel som frigörs kan omfördelas till prövningsverksamhet, vilket i sin tur bidrar till höjda prognoser för avgjorda ärenden. Detta förutsätter emellertid att myndigheten tilldelas medel för att täcka de omfattande avvecklingskostnader som uppstår vid en eventuell neddragning.

I huvudprognosen utifrån tillgängliga medel har Migrationsverket inte räknat med att myndigheten själv ska finansiera en sådan stor och snabb nedgång som den aviserade finansieringsnivån för förvaret i praktiken innebär i form av avvecklingskostnader i stora delar av förvarsverksamheten. I prognosens behovsdel återfinns en redogörelse av avvecklingskostnaderna tillsammans med en bedömning av resursbehov utifrån ett



eventuellt bibehållet eller utökat platsantal under de kommande åren. Migrationsverket väljer att avvakta regeringens besked i budgetpropositionen för 2020 innan några konkreta åtgärder vidtas när det gäller anpassning av förvarets framtida dimensionering.

## Skyddsprocessen

Se tabellbilaga 3.1 för fullständig prognos för skyddsprocessen.

## Översyn av säkerhetsläget i Syrien

Migrationsverket ser för närvarande över sin bedömning av säkerhetsläget i Syrien, vilket kommer att resultera i ett nytt rättsligt ställningstagande i närtid. Då ett sådant rättsligt beslut påverkar handläggningen av syriska asylärenden framöver har antagandena i prognosberäkningarna anpassats utifrån myndighetens preliminära analys. En viktig slutsats i den preliminära analysen är att det förändrade säkerhetsläget i landet och det kommande rättsliga ställningstagandet i nuläget *enbart* bedöms påverka förstagångsärenden och *inte* förlängningsärenden för de syriska medborgare som tidigare beviljats skydd och tidsbegränsat uppehållstillstånd i Sverige.

Under de senaste åren har nästintill hundra procent av syriska asylsökande beviljats uppehållstillstånd i Sverige. Den preliminära analysen pekar på vissa tecken på stabilisering i delar av landet. Det antas leda till en lägre bifallsandel i syriska förstagångsärenden jämfört med den mycket höga nivån enligt nuvarande praxis. Samtidigt pågår fortfarande konflikten i landet, varför en stor andel syrier även fortsättningsvis kommer att vara i behov av internationellt skydd. Vidare antas komplexiteten i syriska förstagångsärenden att öka, samtidigt som förstagångssökande i betydligt högre utsträckning än hittills antas tilldelas ett offentligt biträde framöver.

## Antal och sammansättning av asylsökande

Tabell 2. Prognos antal asylsökande 2019-2022

Prognos över antal asylsökande	2019	2020	2021	2022
<b>Antal asylsökande, intervall</b>	<b>17 000-24 000</b>	<b>16 000-28 000</b>	<b>16 000-28 000</b>	<b>16 000-28 000</b>
<b>Planeringsantagande, totalt</b>	<b>21 000</b>	<b>21 000</b>	<b>21 000</b>	<b>21 000</b>
<i>Förändring sedan föregående prognos</i>	-	-1 000	-1 000	-1 000
varav ensamkommande barn	1 000	1 000	1 200	1 200
<i>Förändring sedan föregående prognos</i>	-	-200	-	-

Planeringsantagandet för antalet asylsökande lämnas oförändrad för 2019 och justeras nedåt med 1 000 per år för de kommande åren. Beräkningarna utgår därmed från en fortsatt stabil utveckling. Mindre justeringar görs mellan olika nationaliteter, där bland annat prognosen för OSS-länderna (främst Ukraina och Uzbekistan) justeras uppåt och prognosen för Syrien nedåt. Se fördjupningsbilaga 1 för omvärldsanalys.

## Asylprövning i första instans

Prognosen för antalet avgjorda asylärenden 2019 kvarstår på cirka 37 000, varav cirka 22 000 förstagångsärenden. Även prognosen för 2020 är oförändrad med lika många avgjorda förstagångsärenden och dubbelt så många avgjorda förlängningsärenden som i år. Prognosen för 2020 förutsätter en ökad produktivitet inom asylprövningen jämfört med i år (se avsnitt om produktivitet). Därutöver avgörs 5 000 ärenden inom ramen för Sveriges flyktingkvot 2019.

Enligt majprognosen beräknades antalet öppna förstagångsärenden i slutet av 2022 uppgå till cirka 14 000, varav cirka 8 000 ärenden äldre än sex månader. För att kunna nå målet att avgöra i princip alla ärenden inom den författningsstyrda handläggningstiden

på sex månader skulle antalet öppna ärenden behöva mer än halveras jämfört med dagens nivå på cirka 16 000 ärenden. Som redogjorts för ovan beräknas det enligt denna prognos finnas ett utrymme att inom tillgängliga medel förstärka asylprövningsresurserna från 2021 och framåt, bland annat då resurstilldelningen till försvärsverksamheten justerats ned för 2021-2022. Balansen av öppna ärenden äldre än sex månader förväntas då kunna vara avarbetad i slutet av 2022, vilket innebär att målet om författningsstyrda tider kan nås i slutet av prognosperioden.

Medan avarbetningen pågår beräknas den genomsnittliga handläggningstiden för avgjorda ärenden vara cirka nio månader under 2020-2022 (cirka 10 månader 2019). Det är en ökning jämfört med föregående prognos och beror på att fler ärenden som är äldre än sex månader avgörs och att dessa ärenden utgör en större andel av det totala antalet avgjorda ärenden.

I juni i år tillsatte regeringen en utredning som ska lämna förslag som innebär att Migrationsverket får utökade möjligheter att bedöma en asylansökan som uppenbart ogrundad och som ska överväga behovet av en förteckning över säkra ursprungsländer. Antagandena i denna prognos utgår däremot från nuvarande situation. Närmare en tredjedel av inkomna förstagångsansökningar sorteras i spår 4 (påskyndad process med möjligt snabbt återvändande). Prövningen resulterar normalt i ett avslag och ärendena prioriteras för en skyndsamt handläggning och återvändande. Möjligheten att hantera en del av dessa ansökningar som uppenbart ogrundade är numera mycket begränsad efter en EU-domstolsdom från juli 2018 eftersom Sverige saknar en fastställd förteckning över säkra ursprungsländer. Följden blir en längre total vistelsetid i mottagningen, då majoriteten av ärendena i spår 4 i nuläget omfattas av överprövning i domstol.

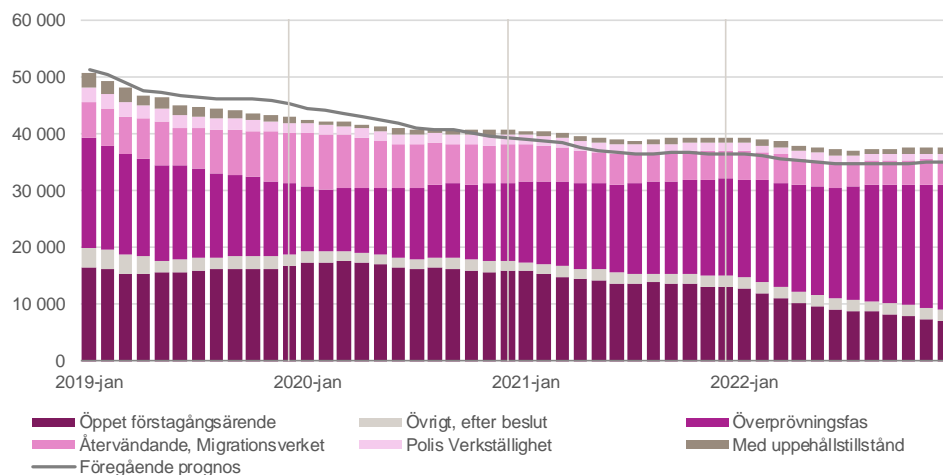
**Tabell 3. Prognos bifallsandelar 2019-2022**

Ärendeslag	P4-19				Förändring, procentenheter			
	2019	2020	2021	2022	2019	2020	2021	2022
<b>Förstagångsären</b>	26%	25%	27%	29%	-1	-4	-3	-1
varav ensamkommande barn	46%	48%	48%	50%	+1	+5	+2	+5
<b>varav efter prövning i sak</b>	35%	34%	37%	38%	-2	-6	-4	-3
varav ensamkommande barn	67%	68%	70%	70%	-	+5	+5	+4
<b>Förlängningsären</b>	94%	96%	95%	95%	+2	+1	+1	+1
<b>Alla ärendekategorier</b>	53%	66%	67%	62%	-	-1	+3	-4

Prognosen över bifallsandelar baseras på de senaste tolv månadernas utfall efter prövning i sak per nationalitet eller landgrupp. Då utfallet i regel är relativt stabilt återspeglas förändringar i prognosen i första hand av den förväntade sammansättningen av olika nationaliteter eller landgrupper. I denna prognos har ett schablonmässigt antagande gjorts om en lägre bifallsandel för syriska förstagångsären inom normalprövning med anledning av en preliminär analys av säkerhetsläget i landet. Det får genomslag i den förväntade genomsnittliga bifallsandelen i förstagångsären efter prövning i sak.

## Antal inskrivna i mottagningen

Bild 1. Inskrivna i mottagningen efter handläggningsstatus 2019-2022



I år minskar antalet inskrivna personer i asylmottagningen något snabbare jämfört med föregående prognos. Sett över hela prognosperioden beräknas mottagningen minska i en långsammare takt. Det beror på att Domstolsverket skriver ner prognosen för avgjorda asylärenden i migrationsdomstol för 2020-2022. För 2020 minskar prognosen med cirka 35 procent och därefter med runt 25 procent per år. Därför väntas antalet inskrivna med ett öppet överklagande i domstol att öka successivt till cirka 22 000 i slutet av 2022, vilket är en fördubbling jämfört med föregående prognos (se nedan).

Samtidigt beräknas antalet inskrivna med ett öppet förstagångsärende hos Migrationsverket minska till drygt 6 000 i slutet av 2022, vilket är en halvering jämfört med föregående prognos. Det förklaras av att planeringsantagandet för antalet asylsökande skrivits ned med 1 000 per år för 2020-2022 och att fler förstagångsärenden inom asyl beräknas att avgöras under 2021-2022. Vidare bedöms bifallsandelarna inom asylprövningen minska, vilket innebär en längre vistelsetid i mottagningen för en större andel sökande vars ärende blir föremål för domstolsprövning.

Sammantaget beräknas därmed antalet inskrivna uppgå till totalt omkring 38 000 i slutet av 2022, vilket är cirka 3 000 fler jämfört med föregående prognos.

## Överprövning i migrationsdomstol

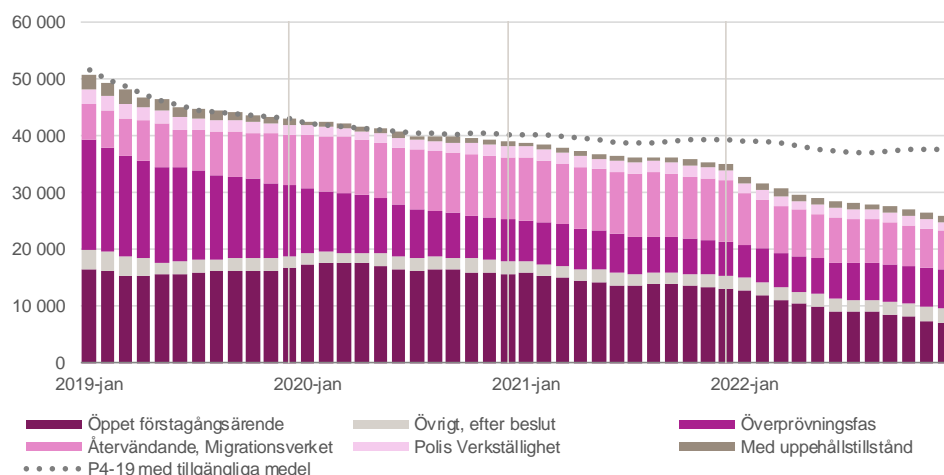
För 2019 behåller Domstolsverket prognosen om cirka 21 000 avgjorda asylärenden. För 2020 sänks prognosen med cirka 4 000 ärenden och därefter med cirka 2 000 ärenden per år. Enligt nuvarande prognos beräknas domstolarna avgöra cirka 8 000 ärenden nästa år och därefter cirka 7 000 ärenden per år.

I årets tidigare prognoser har Domstolsverket framhållit att avgörandetakten kommer att sjunka kraftigt de kommande åren jämfört med i år med anledning av en betydligt lägre tilldelning på anslaget 1:4 för domstolsprövning från och med nästa år. I denna prognos bedöms de neddragningar som krävs för att anpassa verksamheten till tillgängliga medel få större konsekvenser på antalet avgjorda ärenden. Om anslaget inte utökas bedöms domstolarnas ärendebalanser från och med nästa år att åter börja öka kraftigt, vilket bidrar till en ökning av inskrivna i mottagningen (se bild 1).

Med mindre neddragningar på migrationsdomstolarna skulle antalet inskrivna i överklagandefas och de sammantagna mottagningskostnaderna istället kunna fortsätta minska under prognosperioden (se bild 2). Bilden nedan visar en alternativ utveckling av inskrivna om domstolarna skulle tillföras medel i enlighet med Domstolsverkets

behovsprognos. Antalet inskrivna totalt beräknas då uppgå till cirka 26 000 i slutet av 2022, vilket kan jämföras med cirka 38 000 inskrivna enligt huvudprognosen på tillgängliga medel. Besparingen uppskattas till cirka 650 miljoner kronor under prognosperioden (anslag 1:1 och 1:2, UO8). Den stora besparingseffekten fortsätter efter 2022. Se tabell 32 i behovsavsnitt.

**Bild 2. Inskrivna i mottagningen efter handläggningsstatus 2019-2022 med tillskott av medel på anslaget 1:4 jämfört med tillgängliga medel**



### Återvändande

Prognosen för självmant återvändande påverkas nedåt mot slutet av prognosperioden på grund av färre inkomna återvändandeärenden med anledning av sänkt prognos för avgjorda asylärenden i migrationsdomstol. En ökning på tillståndssidan förväntas 2020-2022 med anledning av höjd prognos för antalet avgjorda förlängningsärenden rörande anknytning, arbete och studier.

**Tabell 4. Prognos över självmant återvändande 2019-2022**

Självmant återvändande	2018	2019	2020	2021	2022
<b>Självmant återvändande, utresta</b>	<b>7 320</b>	<b>7 900</b>	<b>9 900</b>	<b>7 400</b>	<b>7 200</b>
<i>Förändring sedan föregående prognos</i>					
varav med avslag på asylansökan	6 464	6 300	8 300	5 500	5 100
				-1 700	-1 300
varav tillstånd upphört	856	1 600	1 600	1 900	2 100
			+800	+700	+500

### Kommunmottagande

Kommunerna beräknas att ta emot omkring 27 500 nyanlända personer med uppehållstillstånd i år och cirka 23 000 nästa år. Det är en uppjustering med 3 000 jämfört med föregående prognos. Ökningen förklaras av att fler anhöriga till före detta asylsökande beräknas anlända till Sverige, främst med anledning av att fler anknytningsärenden beräknas att avgöras under nästa år.

## Tillstånds- och medborgarskapsprocesserna

En fortsatt stark efterfrågan på arbetskraft<sup>1</sup> föranleder en höjd prognos för inkomna arbetsmarknadsärenden (förstagång och förlängning) under prognosperioden. För i år ökar prognosen med cirka 8 000 och med cirka 12 000 per år för de kommande åren.

Även prognosen för inkomna anknätningsärenden (förstagång och förlängning) justeras uppåt för prognosperioden baserat på utfallet hittills i år. Prognosen höjs med mellan 2 000 och 3 000 per år. Ökningen avser i huvudsak ansökningar från anhöriga till före detta asylsökande.

Inkomna medborgarskapsärenden beräknas däremot minska jämfört med i tidigare prognoser. Prognosen för i år sänks med cirka 9 000 och med cirka 12 000 för nästa år. De matematiska modeller som används för att prognostisera inflödet av nya ärenden har successivt anpassats till effekterna av den tillfälliga lagens förlängning. De som har fått uppehållstillstånd på grund av asylskäl kommer, oavsett skyddsstatus, även fortsättningsvis att ha begränsade möjligheter till att få permanent uppehållstillstånd, vilket är en grundförutsättning för svenskt medborgarskap. Det väntas påverka ansökningsmönstret i en större utsträckning än vad som beaktats tidigare.

Prognosen för antalet avgjorda förstagångsärenden inom anknätning sänks med cirka 3 000 för i år, vilket grundar sig i att produktiviteten varit lägre än väntat. För övriga ärendeslag inom tillstånd och medborgarskap är prognosen för avgjorda ärenden i stort oförändrad för i år.

Som redogjorts för ovan beräknas mer resurser enligt denna prognos kunna avsättas för prövningsverksamhet de kommande åren inom ramen för tillgängliga medel. Mot bakgrund av detta stiger prognosen för avgjorda anknätnings- och arbetsmarknadsärenden kraftigt för 2020 och framåt.

Även om resurserna inom tillståndsprövningen inte beräknas minska i samma utsträckning nästa år som enligt föregående prognos kommer den genomsnittliga bemanningen att vara cirka 15 procent lägre än i år. Neddragningarna bedöms alltså få störst påverkan för prövningen av anknätningsärenden, där antalet öppna ärenden väntas fortsätta att växa. Under 2021 beräknas det finnas utrymme inom tillgängliga medel att åter förstärka prövningsresurserna. Den ojämna bemanningsplaneringen över tid riskerar att medföra negativa omställningseffekter med påverkan på produktiviteten.

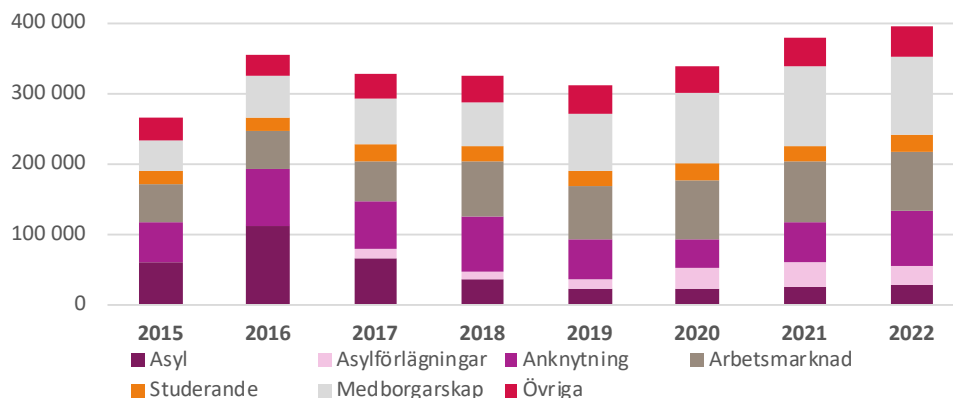
Se tabellbilaga 3.2 för detaljerad prognos för respektive ärendeslag. I behovsprognosen utvecklas resonemangen kring hur en mer önskvärd bemanningsutveckling inom tillståndsprövningen skulle se ut.

---

<sup>1</sup> Arbetsförmedlingens prognos för arbetsmarknaden 2019-2020, <https://arbetsformedlingen.se/download/18.76220699169bfc26b3fd73f/1560504172595/arbetsmarknadsutsikterna-vt-2019.pdf>

## Utveckling av avgjorda och öppna ärenden i samtliga ärendeslag

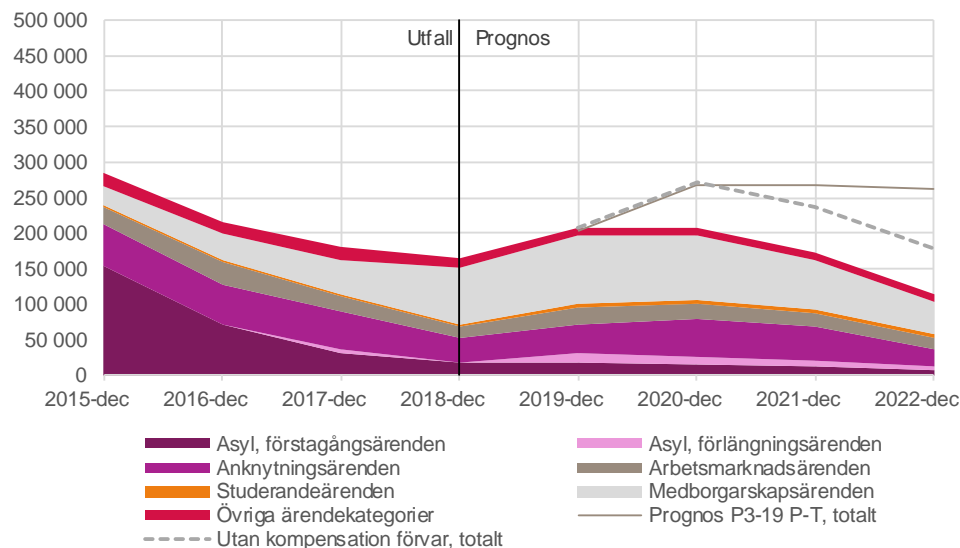
**Bild 3. Utfall och prognos för antalet avgjorda ärenden, tillgängliga medel**



Sedan 2016 har antalet asylsökande till Sverige stabiliserats på en betydligt lägre nivå jämfört med åren innan. Därefter följde en avarbetning av den stora öppna balansen av asylärenden följt av kraftiga neddragningar inom asylprövningen. I och med den tillfälliga lagen, som nu förlängts, behöver myndigheten hantera ett stort antal förlängningsärenden inom asyl de kommande åren.

Det totala antalet avgjorda ärenden inom samtliga ärendeslag har varit relativt stabilt under de senaste åren, vilket lett till minskande ärendebalanser inom samtliga ärendeslag med undantag för medborgarskap. I år beräknas den totala balansen att åter öka, trots att Migrationsverket prognostiserar att avgöra nästan lika många ärenden som under förra året. Under de kommande åren behöver det totala antalet avgjorda ärenden öka för att vända utvecklingen och åter minska den totala ärendebalansen.

**Bild 4. Utfall och prognos för öppna ärenden, tillgängliga medel**



Då mer resurser enligt denna prognos beräknas kunna avsättas för prövningsverksamheten under prognosperioden bedömer Migrationsverket att författningsstyrda handläggningstider kan nås i slutet av 2022 för samtliga ärendeslag med undantag för medborgarskap. Det innebär att uppemot 90 procent av ärendena kan avgöras inom författningsstyrd tid.

Som redogjorts för ovan förutsätter detta emellertid att myndigheten tilldelas medel för att täcka de omfattande avvecklingskostnader som uppstår vid en eventuell större neddragning av förvarsverksamheten nästa år. Utan kompensation uppstår undanträngningseffekter som skulle få stora negativa konsekvenser för produktion och balansutveckling inom framför allt anknytnings-, arbetsmarknads- och medborgarskapsärenden, se streckad linje.

## Produktivitet

Inom ramen för Migrationsverkets planeringsarbete för 2020 och framåt genomförs åtgärder i syfte att öka effektiviteten inom prövningsverksamheten som helhet i enlighet med de antaganden som ligger till grund för denna prognos. Förutom att successivt öka prövningens resurser i förhållande till övrig verksamhet handlar det om att delvis allokera om prövningsresurser för att understödja en positiv utveckling av exempelvis produktiviteten inom olika ärendeslag. Ett internt utredningsarbete kommer även att inledas i syfte att i högre utsträckning förstå de underliggande orsakerna till de nuvarande låga produktivitetsnivåerna inom vissa ärendeslag för att ta fram förslag till ytterligare åtgärder.

### *Tillstånds- och medborgarskapsprövning*

Produktivitetsantagandena höjs främst för anknytning och medborgarskap jämfört med föregående prognos. För förstagångsärenden inom anknytning förväntas den öka något under 2020 och därefter bibehållas prognosperioden ut. Den ökade bemanningen nästa år jämfört med föregående prognos minskar omställningseffekten och ger mer stabila förutsättningar för prövningsverksamheten. Produktiviteten ligger dock fortfarande relativt lågt historiskt sett. Detta då verksamheten trots allt under hela prognosperioden behöver hantera ett ansträngt balansläge med långa väntetider som orsakar ett ökat antal förfrågningar och begäran om avgörande enligt förvaltningslagen. Den digitala utvecklingen bedöms kunna motverka produktivitetstapp inom anknytningsprövningen men de fulla effekterna kan inte nås på grund av det stora antalet öppna ärenden.

Trots att antalet begäran om avgörande enligt 12 § förvaltningslagen fortsätter att öka höjs prognosantagandena för medborgarskapsärenden för i år och nästa år. Orsaken till detta är att verket ser positiva effekter av genomförda och pågående utvecklingsinsatser främst automatisering och digitalisering av handläggningen och ansökningsprocessen i kombination med en större stabilitet i bemanningsplaneringen.

### *Asylprövning*

Antagandet om en återhämtning av produktiviteten för förstagångsärenden nästa år kvarstår. Efter de omfattande neddragningar som genomförts inom asylprövningen de senaste åren har förutsättningarna stabiliserats. Det har även skett en stabilisering av balansen av öppna förstagångsärenden. Trots detta kommer det att vara en utmaning för myndigheten att vända trenden nästa år och som ovan nämnts genomförs åtgärder för att understödja en positiv utveckling inom ramen för den interna verksamhetsplaneringen inför nästa år, samt ett mer djupgående utredningsarbete för att förstå orsakerna till den relativt låga produktivitetsnivån.

Den antagna återhämtningen motverkas delvis av att prövningen av syriska förstagångsärenden i normalprövning antas i denna prognos bli mer resurskrävande framöver.

Även produktivitetsantagandet för förlängningsärenden är oförändrat. Antagandet är mer försiktigt än för förstagångsärenden, vilket i viss mån balanserar riskerna i resursplaneringen.

Angivna produktivitetssiffror för förstagångsärenden inom asyl åren 2020-2022 har räknats om vilket ger en ökad jämförbarhet med tidigare utfall enligt årsredovisningen. Antagande om både produktion och resursallokering är desamma, men mer resurser

med indirekt påverkan på antal beslut ingår i beräkningsunderlaget för produktivitet. Motsvarande omräkning är gjord även för föregående prognos så att siffrorna är jämförbara.

**Tabell 5. Produktivitetsantaganden jämfört med föregående prognos**

	2019	+/-	2020	+/-	2021	+/-	2022	+/-
<b>Prövningsverksamhet*</b>								
Asyl, totalt	52	-	73	+1	73	-2	69	-7
Asyl, förstagång	36	-	42	-1	41	-5	43	-3
Initialprocess (ansökan)	196	-21	211	-13	214	-10	214	-10
BUV, prövning	32	-7	36	+3	36	-2	36	-2
Dublin, prövning	100	+10	96	-4	96	-8	86	-14
OH/OT, prövning	-		-		-		-	
Normalärende, prövning	41	+2	50	-1	47	-8	50	-5
Asyl, förlängning	156	-1	157	+1	155	-2	156	-1
Anknytning, förstagång	109	-8	118	+20	118	+20	118	+20
Anknytning, förlängning	189	+13	220	+83	220	+83	220	+83
Arbetsmarknad, förstagång	556	+2	554	-1	555	-	555	-
Arbetsmarknad, förlängning	298	+15	299	+18	300	+19	300	+19
Studerande, förstagång	539	-17	579	-	594	-	594	-
Studerande, förlängning	397	-17	412	-	439	-	439	-
Besök	408	-16	426	-	448	-	448	-
Visering	985	+50	982	-	982	+54	982	+54
Pass	777	-25	811	-	829	-	829	-
EES	250	-14	270	-	280	-	280	-
Medborgarskap	687	+15	713	+40	750	-	750	-
<b>Mottagningsverksamhet**</b>								
ABE	42	-2	48	+3	47	+2	43	-2
EBO	66	-3	75	+4	73	+2	68	-3

\* Produktivitetsantagandet avser avgjorda ärenden per årsarbetare exklusive overhead och stöd

\*\* Avser genomsnittligt antal inskrivna per årsarbetare exklusive overhead och stöd



## Utgiftsområde 8 Migration

Följande anslag med inga eller små förändringar redovisas endast i bilaga: anslag 1:3, anslag 1:5, anslag 1:7, anslag 1:8 och anslag 1:9.

### Anslag 1:1 Migrationsverket (förvaltningsanslag)

Tabell 6. Tillgängliga medel/prognos med tillgängliga medel, anslag 1:1

Anslag 1:1, mnkr	2019	2020	2021	2022
<b>Anvisat i föreslagen budget 2019, ink TB. m.m.</b>	<b>4 384</b>	<b>4 286</b>	<b>4 209</b>	<b>4 290</b>
Disponibelt överföringsbelopp	+160	-32	-0	-0
<b>Tilldelade medel</b>	<b>4 544</b>	<b>4 253</b>	<b>4 209</b>	<b>4 290</b>
Anslagskredit	+260	+129	+126	+129
<b>Tillgängliga medel*</b>	<b>4 804</b>	<b>4 382</b>	<b>4 336</b>	<b>4 419</b>
Prognos P4-19	4 577	4 253	4 209	4 290
<b>Differens prognos/tillgängliga medel</b>	<b>+227</b>	<b>+129</b>	<b>+126</b>	<b>+129</b>

\* Enligt regleringsbrev och prop. 2018/19:1 korrigerad med antagen reservation 2019 samt prop. 2018/19:99 och 2018/19:100

För innevarande år utgår beräkningen av tillgängliga medel från gällande regleringsbrev med tillägg enligt vårändringsbudget (prop. 2018/19:99). För 2020-2021 utgår beräkningen av tillgängliga medel från budgetproposition (prop. 2018/19:1) korrigerad med belopp ur antagen reservation. För 2022 har tillgängliga medel antagits till samma nivå som för 2021 uppräknad med två procent. För 2020-2022 har dessutom tillgängliga medel i prognos utökats med 165,5 miljoner kronor per år avseende migrationsverksamheten vid utlandsmyndigheterna i enlighet med 2019 års ekonomiska vårproposition (prop. 2018/19:100) avseende 2020.

Innevarande år planeras Migrationsverkets verksamhet rymmas inom tillgängliga medel, där delar av anslagskrediten nyttjas i årets verksamhetsplanering. För år 2020-2022 är prognosen anpassad till tilldelade medel.

Tabell 7. Prognos anslag 1:1, tillgängliga medel

Anslag 1:1, mnkr	2019	2020	2021	2022
Prognos P3-19	4 677	3 988	4 044	4 125
Prognos P4-19	4 577	4 253	4 209	4 290
<b>Förändring föregående prognos</b>	<b>-100</b>	<b>+266</b>	<b>+166</b>	<b>+166</b>

För innevarande år är förändringen mot föregående prognos en minskning med 100 miljoner kronor. Minskningen är en konsekvens av Migrationsverkets genomförda besparingar vilket beräknas leda till ett lägre kreditutnyttjande på förvaltningsanslaget 2019 och ökade tillgängliga medel år 2020 i motsvarande grad. För 2020-2022 ingår dessutom 165,5 mnkr för migrationsverksamheten vid utlandsmyndigheterna. Beloppet har antagits lika för samtliga år.

Huvudprognosen beaktar inte avvecklingskostnader som uppstår vid en eventuell större neddragning av förvarets resurser utifrån den av Regeringskansliet aviserade finansieringsnivån för förvarsverksamheten de kommande åren. En bedömning av avvecklingskostnaderna inklusive konsekvenser för prövningsverksamheten i det fall Migrationsverket inte tilldelas medel för detta finns i behovsavsnittet.

Tabell 8. Förändring av antal årsarbetare

Totalt	2019	2020	2021	2022
P4-19	5 028	4 339	4 319	4 411
P3-19	4 999	4 114	4 169	4 241
<b>Förändring föregående prognos</b>	<b>+28</b>	<b>+225</b>	<b>+150</b>	<b>+170</b>
varav asylprövning	-6	+5	+139	+115
varav mottagning	+44	-16	+41	+112
varav tillstånd/medborgarskap	+1	+210	+166	+171
varav förvar	-4	+0	-145	-135
varav förvaltningsprocess	+2	+9	+20	+17
varav stödfunktioner	-9	+17	-71	-110

Nuvarande prognos medför ändringar både på total nivå och per process jämfört med föregående prognos. Genomförda besparingar under innevarande år medger en högre nivå på antalet årsarbetare nästa år inom ramen för tillgängliga medel. Vidare innebär Migrationsverkets preliminära planering för 2020 och framåt, med en successiv minskning av huvudkontorets och förvarets resurser, att fler årsarbetare kan finansieras i andra delar av verksamheten. I syfte att minska ärendebalanserna tillförs därför asylprövningen samt tillstånds- och medborgarskapsprövningen mer medel under prognosperioden jämfört med i föregående prognos. Därför ökar antalet årsarbetare inom dessa processer.

I nuvarande prognos är huvudkontorets kostnadsandel lägre än i föregående prognos. Huvudkontorets minskning innebär konsekvenser bland annat för myndighetens internationella arbete och förvaltningen av IT-system, vilket i sin tur kan leda till sämre process- och systemstöd för operativ verksamhet. Myndighetens säkerhets- och rättsfunktioner har värnats i besparingsarbetet.

För mottagningen är ökningen innevarande år en anpassning av prognos till faktisk planering. För senare delen av prognosperioden ökar antalet inskrivna jämfört med föregående prognos, vilket också ökar antalet årsarbetare inom mottagning givet samma bemanningsnyckeltal. I slutet av prognosperioden ökar mottagningen något ytterligare i syfte att förstärka återvändandearbetet.

I föregående prognos nämndes det inriktningsbeslut som myndighetens ledning fattat som innebär att huvudkontorets andel minskar i relation till övrig verksamhet. För 2020 var minskningen schablonmässigt inkluderad redan i föregående prognos, men för åren 2021-2022 har de inkluderats först i nuvarande prognos. För år 2020 har antalet årsarbetare inom stödfunktionerna nu uppdaterats utifrån verksamhetens bedömningar av de preliminära ramar som skickats ut, vilket medfört en marginell ökning vid jämförelse mellan nuvarande och föregående prognos. Mellan åren 2019 och 2020 minskar dock resurserna inom huvudkontoret med ungefär 100 årsarbetare. Därefter sker en årlig minskning med ungefär 50 årsarbetare.

Inom huvudkontorets verksamhet är relationen mellan kostnader och årsarbetare inte lika stark som i operativ verksamhet. En avdelning kan få minskad budgettilldelning men ändå öka i antal årsarbetare. Ett exempel på detta är konsultväxling där kostnaderna minskar men antal årsarbetare ökar. Besparingsåtgärderna som vidtagits för innevarande år märks därför inte direkt i antalet årsarbetare, då besparingarna till stor del har tagits av övriga kostnader.

Kostnaden för migrationsverksamheten vid utlandsmyndigheterna har inkluderats i nuvarande prognos, men ingen beräkning av antalet årsarbetare ingår.

Tabell 9. Volymrelaterade förändringar jämfört med föregående prognos

Anslag 1:1, mnkr	2019	2020	2021	2022
<b>Ej volymrelaterat</b>	+25	-40	-40	-10
Produktivitetsförändringar	+25	-40	-40	-10
<b>Volym och ärendemix</b>	-30	+180	+270	+260
Asyl	+0	+0	+70	+20
Mottagning	-15	-10	+20	+30
Tillstånd och medborgarskap	-15	+190	+180	+210

Produktivitetsbedömningarna i nuvarande prognos medför att samma volym av ärenden som i föregående prognos antas kunna avgöras med färre resurser och till en lägre kostnad under åren 2020-2022. Det beror huvudsakligen på höjda produktivitetsantaganden inom tillståndsprövningen jämfört med föregående prognos.

För att förbättra förutsättningarna för att nyttor av befintliga utvecklingsprojekt kommer skattebetalarna till godo så har myndighetens interna budget- och utvecklingsarbete integrerats i ökad utsträckning. Mer om detta arbete kommer myndigheten att redogöra för uppdragsgivaren i särskild ordning.

## Anslag 1:2 Ersättningar och bostadskostnader

Tabell 10. Prognos anslag 1:2, utifrån tillgängliga medel anslag 1:1

Anslag 1:2, mnkr	2019	2020	2021	2022
<b>Prognos P3-19</b>	5 750	4 650	4 100	3 650
varav Ap 2, Ers. till asylsökande, kommuner och landsting	4 650	3 700	3 350	3 000
varav Ap 3, Bostäder för asylsökande	1 100	950	750	650
<b>Prognos P4-19</b>	5 300	4 900	4 100	3 900
varav Ap 2, Ers. till asylsökande, kommuner och landsting	4 200	4 000	3 350	3 200
varav Ap 3, Bostäder för asylsökande	1 100	900	750	700
<b>Förändring föregående prognos</b>	<b>-450</b>	<b>+250</b>	<b>+0</b>	<b>+250</b>
varav Ap 2, Ers. till asylsökande, kommuner och landsting	-450	+300	+0	+200
varav Ap 3, Bostäder för asylsökande	+0	-50	+0	+50

### Anslagspost 1.2.2 Ersättningar till asylsökande, kommuner och landsting

Sett över hela prognosperioden ökar prognosen för anslaget 1:2 anslagspost 2 med 50 miljoner kronor. Vissa förändringar i genomsnittligt antal inskrivna i mottagningen resulterar i justeringar mellan åren jämfört med föregående prognos. För innevarande år sänks prognosen med 50 miljoner kronor till följd av ett lägre antal personer inskrivna i Migrationsverkets asylmottagning och år 2020 sänks prognosen med 100 miljoner av samma anledning. År 2022 ökar prognosen med 200 miljoner kronor då fler personer förväntas vara inskrivna i Migrationsverkets asylmottagning jämfört med föregående prognos. Utöver dessa förändringar sker en förskjutning av utbetalningar (400 miljoner kronor) från 2019 till 2020 vilket förklaras närmare nedan.

Tabell 11. Viktigaste förklaringarna till skillnaden jämfört med föregående prognos

Anslag 1:2 ap 2, mnkr	2019	2020	2021	2022
Antal inskrivna	-50	-100	+0	+200
Förskjutning av utbetalning	-400	+400	+0	+0
<b>Förändring mot föregående prognos</b>	<b>-450</b>	<b>+300</b>	<b>+0</b>	<b>+200</b>

Föregående prognos baserades på antaganden om att Migrationsverket under året skulle arbeta av balansen av utbetalningsärenden som är äldre än tre månader. Migrationsverket gör nu bedömningen att detta inte kommer att ske i samma utsträckning. Det beror på att Migrationsverket kommer att prioritera att handlägga

äldre ärenden (sex månader och äldre), vilket kommer att resultera i ett lägre anslagsutnyttjande innevarande år.

Produktiviteten i handläggningen av inkomna ansökningar påverkas negativt av ett ökat antal överklaganden från kommuner och landsting samt fler och större andel avslag till följd av en mer kvalitetssäkrad handläggning av ärenden. Migrationsverket bedömer att det är nödvändigt att prioritera den äldre balansen då det finns cirka 1 000 ärenden som är äldre än sex månader idag, vilket motsvarar 24 procent av den totala ärendebalansen. Om inte åtgärder vidtas finns en stor risk att den äldre balansen fortsätter att åldras och därmed blir än mer resurskrävande att handlägga. Konsekvensen av prioriteringen är att det kommer generera lägre utbetalade belopp för innevarande år än vad som tidigare prognostiserats. Prioriteringen bedöms påverka produktiviteten då äldre ärenden är mer resurskrävande att handlägga. Därutöver så medför den pågående utvecklingen och införandet av ett digitalt handläggarsstöd minskad produktivitet under året. Produktivitetshöjningar i handläggningen förväntas först kommande år.

Det minskade anslaget för myndigheten bidrar till att verksamheten behöver koncentreras till färre orter för att öka effektiviteten på sikt. Därför planerar Migrationsverket för avveckling på en eller flera orter där handläggning av statliga ersättningar idag bedrivs. Samtidigt kommer verksamheten att stärkas upp på de orter som fortsatt ska ha kvar verksamhet. Initialt kommer det att påverka utbetalningskapaciteten till följd av ett minskat antal handläggare under innevarande år. Organisationsförändringen förväntas också medföra ett produktivitetstapp under en period.

### Anslagspost 1.2.3 Bostäder för asylsökande

Tabell 12. Viktigaste förklaringarna till skillnaden jämfört med föregående prognos

Boendekostnad, mnkr	2019	2020	2021	2022
Prognos P3-19	1 105	945	730	665
Prognos P4-19	1 120	925	745	680
<b>Förändring föregående prognos</b>	<b>+ 15</b>	<b>- 20</b>	<b>+ 15</b>	<b>+ 15</b>
<b>Fördelning boendekostnader, mnkr</b>				
Bostadslägenhet (ABE)	470	380	340	315
Kollektivt boende (ABK)	300	230	220	220
Ankomstboende (ABI)	120	110	110	110
Upphandlat boende (ABT)	0	0	0	0
Förvar (livsmedel)	30	25	25	25
Avvecklings-/Återställningskostnader	200	180	50	10
<b>Totalt</b>	<b>1 120</b>	<b>925</b>	<b>745</b>	<b>680</b>
<b>Viktigaste förklaringarna till skillnaden från föregående prognos, mnkr</b>				
Volym och boendemix	15	-20	15	15
Förvarsverksamhet	0	0	0	0
Avvecklings-/Återställningskostnader	0	0	0	0
<b>Totalt</b>	<b>+ 15</b>	<b>- 20</b>	<b>+ 15</b>	<b>+ 15</b>
<b>Skillnad per volym och boendemix, mnkr</b>				
Bostadslägenhet (ABE)	5	-20	15	15
Kollektivt boende (ABK)	0	0	0	0
Ankomstboende (ABI)	10	0	0	0
Upphandlat boende (ABT)	0	0	0	0
<b>Totalt</b>	<b>+ 15</b>	<b>- 20</b>	<b>+ 15</b>	<b>+ 15</b>

#### Förändringar per volym och boendemix

Antalet boendeplatser i anläggningsboende (ABO) ökar något 2019 jämfört med föregående prognos. Det är vissa eftersläpningar i boendeavvecklingsarbetet som leder till en något högre boendekapacitet under innevarande år jämfört med föregående prognos.

Under 2020 minskar behovet av boendeplatser, för att sedan öka både 2021 och 2022. Det är boendekapaciteten för ABE som förändras jämfört med tidigare prognos. Övriga

boendeformer ligger kvar på samma boendekapacitet som tidigare. Anledningen till att myndigheten drar ner antalet ABE i stället för exempelvis ABK 2020 är att kollektiva boenden är en mer flexibel boendeform för att möta olika individuella behov och förutsättningar samt att ABK kan hålla en högre beläggningsgrad, vilket ger en större effektivitet i boendesystemet. Vidare kommer myndighetens boendeplatser successivt under prognosperioden att anpassas till den nya lokaliseringsplanen, där bland annat geografisk närhet till asylprövningsorterna är en viktig styrande princip för var boendena ska finnas. Myndighetens bedömning är att detta bör kunna göras utan att öka den totala kostnaden.

Avvecklings- och återställningskostnaderna är oförändrade jämfört med föregående prognos.

Sammantaget ger förändringen i volym och boendemix en höjd prognos för boendekostnader med totalt 25 miljoner kronor över hela prognosperioden. Volymförändringarna beror på skillnader i antalet inskrivna i genomsnitt.

### Fördelning per boendeform

Enligt föregående prognos beräknades fördelningen mellan de olika boendeformerna (exklusive EBO och BUUV) utvecklas mot cirka 75 procent ABE, 15 procent ABK och 10 procent ABI i slutet av prognosperioden. Denna prognos ligger kvar på samma nivåer.

De justeringar som skett i nuvarande prognos avseende fördelning och andel per boendeform inom anläggningsboende (ABO) samt eget boende (EBO) och boende för barn utan vårdnadshavare (BUV) framgår av tabellerna nedan.

**Tabell 13. Antal bodygn i mottagningen**

Boendeform	P4-19				Förändring			
	2019	2020	2021	2022	2019	2020	2021	2022
<b>Anläggningsboende (ABO)</b>	23 600	19 200	17 600	16 400	+300	-800	+600	+600
varav bostadslägenhet (ABE)*	18 400	14 900	13 400	12 200	+200	-800	+600	+600
varav kollektivt boende (ABK)*	3 600	2 800	2 700	2 700	-	-	-	-
varav ankomstboende (ABI)	1 600	1 500	1 500	1 500	+100	-	-	-
varav upphandlat boende (ABT)*	0	0	0	0	-	-	-	-
<b>Eget boende (EBO)*</b>	26 000	24 000	24 000	23 000	-	-	+2 000	+2 000
<b>Barn utan vårdnadshavare (BUV)**</b>	1 000	1 000	1 000	1 000	-	-	-	-
<b>Summa inkl. EBO och BUV</b>	<b>50 600</b>	<b>44 200</b>	<b>42 600</b>	<b>40 400</b>	<b>+300</b>	<b>-800</b>	<b>+2 600</b>	<b>+2 600</b>

\* Boendeformerna redovisas exklusive boende för barn utan vårdnadshavare.

\*\* Samtliga boendeformer som avser boende för barn utan vårdnadshavare ingår.

**Tabell 14. Procentuell fördelning per boendeform**

Boendeform	P4-19				Förändring, procentenheter			
	2019	2020	2021	2022	2019	2020	2021	2022
<b>Anläggningsboende (ABO)</b>	47%	43%	41%	41%	+0	-1	-1	-1
varav bostadslägenhet (ABE)*	78%	78%	76%	74%	-0	-1	+1	+1
varav kollektivt boende (ABK)*	15%	15%	15%	16%	-0	+1	-1	-1
varav ankomstboende (ABI)	7%	8%	9%	9%	+0	+0	-0	-0
varav upphandlat boende (ABT)*	0%	0%	0%	0%	-	-	-	-
<b>Eget boende (EBO)*</b>	51%	54%	56%	57%	-0	+1	+1	+1
<b>Barn utan vårdnadshavare (BUV)**</b>	2%	2%	2%	2%	-0	+0	-0	-0
<b>Summa inkl. EBO och BUV</b>	<b>100%</b>	<b>100%</b>	<b>100%</b>	<b>100%</b>	<b>+0</b>	<b>-</b>	<b>-</b>	<b>-</b>

\* Boendeformerna redovisas exklusive boende för barn utan vårdnadshavare.

\*\* Samtliga boendeformer som avser boende för barn utan vårdnadshavare ingår.

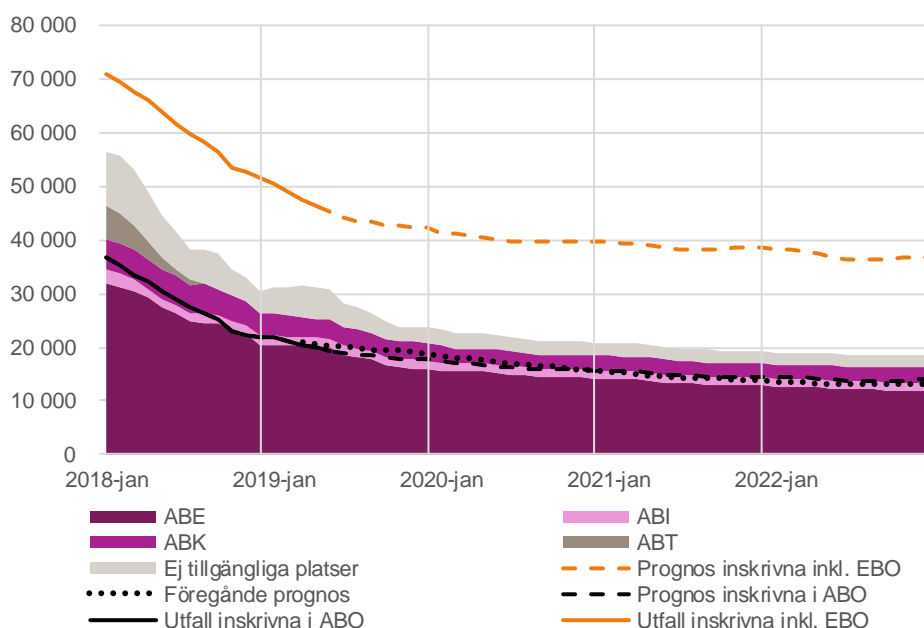
### Skillnader i beläggningsgrad

Den genomsnittliga beläggningsgraden beräknas sjunka innevarande år för samtliga boendeformer jämfört med föregående prognos där bland annat boendeavvecklingen påverkar beläggningsgraden. Inriktningen för boendeplaneringen är fortsatt att ha en total genomsnittlig beläggningsgrad på minst 85 procent.

Tabell 15. Prognos beläggningsgrad per boendeform, procent

Beläggningsgrad per boendeform, procent	2019	2020	2021	2022
Bostadslägenhet (ABE)	82%	88%	88%	88%
Kollektivt boende (ABK)	81%	90%	90%	90%
Ankomstboende (ABI)	45%	47%	49%	51%
Upphandlat boende (ABT)	0%	0%	0%	0%
<b>Total beläggningsgrad alla boenden</b>	<b>79%</b>	<b>85%</b>	<b>85%</b>	<b>85%</b>
<b>Skillnad jämfört med föregående prognos, procentenheter</b>				
Bostadslägenhet (ABE)	-6%	0%	0%	0%
Kollektivt boende (ABK)	-9%	0%	0%	0%
Ankomstboende (ABI)	-14%	5%	-1%	5%
Upphandlat boende (ABT)	0%	0%	0%	0%
<b>Total beläggningsgrad alla boenden</b>	<b>-7%</b>	<b>0%</b>	<b>0%</b>	<b>1%</b>

Bild 5. Utveckling och prognos över Migrationsverkets anläggningsboende, tillgängliga medel



### Boendeplanering och lokalisering

Migrationsverkets boendeplaneringsstrategi utgår från myndighetens verksamhetsstrategi 2019-2021 och den strategiska inriktningen "På rätt plats". Att vara på rätt plats är en grund för genomförandet av myndighetens uppdrag. Detta har konkretiserats i en ny lokaliseringsplan 2019-2023 för tillfälliga bostäder som möter kraven på en kostnadseffektiv och flexibel verksamhet i förhållande till de skiftande behov som präglar verksamheten. Lokaliseringsplanen utgår från ett antal styrande principer. Bland annat ska tillfälliga bostäder ligga i geografisk närhet till myndighetens asylprövningsorter, då både Migrationsverket och de asylsökande har ett ömsesidigt behov av tillgänglighet under prövningsprocessen. Vidare ska Migrationsverket ha en grundkapacitet av bostäder med i huvudsak självhushåll, vilka kallas basbostäder. Dessa ska till största del bestå av förhyrda lägenheter eftersom det är mest kostnadseffektivt vid längre vistelsetider. Basbostäderna ska också bestå av kollektiva bostäder för att underlätta kopplingen till skyddsprocessen, vilket ger ökade möjligheter till flexibelt användande av varje boendeplats. Lokaliseringsplanen har även kompletterats med en ettårig genomförandeplan där kapaciteten för boendebeståndet justeras genom regionala kapacitetsuppdrag. Genomförandeplanen innebär ingen förändring jämfört med tidigare prognosantaganden.

**Tabell 16. Tillgängliga medel/prognos anslag 1:2, utifrån prognos anslag 1:1**

Anslag 1:2, mnkr	2019	2020	2021	2022
<b>Anvisat i föreslagen budget 2019, ink TB. m.m.</b>	5 567	4 734	4 079	4 079
Disponibelt överföringsbelopp*	+0	+0	-166	-187
<b>Tilldelade medel*</b>	5 567	4 734	3 913	3 892
Anslagskredit	+278	+237	+204	+204
<b>Tillgängliga medel*</b>	5 845	4 971	4 117	4 096
Prognos P4-19	5 300	4 900	4 100	3 900
<b>Differens behov/tillgängliga medel</b>	<b>+545</b>	<b>+71</b>	<b>+17</b>	<b>+196</b>

\* Enligt regleringsbrev och Budgetproposition 2018/19:1

För samtliga år i prognosperioden bedömer Migrationsverket att tillgängliga medel är tillräckliga.

## Anslag 1:4 Domstolsprövning i utlänningsmål

Anslaget disponeras av Domstolsverket, migrationsdomstolarna och Migrationsöverdomstolen.

**Tabell 17. Prognos anslag 1:4, tillgängliga medel**

Anslag 1:4, mnkr	2019	2020	2021	2022
Prognos P3-19	1 005	594	455	468
Prognos P4-19	1 005	594	455	468
<b>Förändring föregående prognos</b>	<b>+0</b>	<b>+0</b>	<b>+0</b>	<b>+0</b>

Jämfört med föregående prognostillfälle är prognosen för 2019-2022 oförändrad. I vårpropositionen tillfördes anslaget 199 mnkr för 2019. Prognosen bygger på att migrationsdomstolarna har kvar sin bemanning under hela 2019 och att anslaget får en höjd anslagskredit uppgående till tio procent.

**Tabell 18. Tillgängliga medel/prognos med tillgängliga medel, anslag 1:4**

Anslag 1:4, mnkr	2019	2020	2021	2022
<b>Anvisat i föreslagen budget 2019, ink TB. m.m.</b>	890	660	461	468
Disponibelt överföringsbelopp	+29	-86	-20	-14
<b>Tilldelade medel</b>	919	574	441	454
Anslagskredit	+27	+20	+13	+14
<b>Tillgängliga medel</b>	946	594	454	468
Prognos P4-19	1 005	594	455	468
<b>Differens behov/tillgängliga medel</b>	<b>-59</b>	<b>+0</b>	<b>+0</b>	<b>+0</b>

## Domstolsverkets analys

### Migrationsdomstolarna (förvaltningsrätterna)

Migrationsverkets prognos för antalet överlämnade asylärenden ökar något jämfört med föregående prognostillfälle. Migrationsdomstolarna har utöver detta redan en mycket hög balansnivå som dessutom är ojämnt fördelad mellan de fyra domstolarna. För 2019 behåller Domstolsverket prognosen om drygt 21 000 avgjorda asylärenden, men sänker den för de efterföljande åren. Detta då rådande anslagstilldelning inte bedöms täcka behoven för att upprätthålla avgörandetakten. Om inte mer medel tillförs bedöms balansen av asylärenden vid migrationsdomstolarna åter börja öka från 2020.

Under 2019 har ärendebalanserna minskat påtagligt och vid utgången av året bedöms balansnivån vara halverad jämfört med ingången av året. Fortsatt bedöms främst migrationsdomstolarna i Göteborg och Malmö ha höga balansnivåer.

Den aviserade storleken på anslaget för 2020 och framåt kommer att kräva drastiska minskningar av antalet medarbetare på migrationsdomstolarna. Konsekvensen av detta är en kraftig nedgång i antal avgjorda asylmål och ökande ärendebalanser från 2020 och framåt. En ny bedömning har gjorts av konsekvenserna för antalet avgjorda asylärenden som sänks med cirka 4 000 för 2020 och därefter med cirka 2 000 per år jämfört med föregående prognos. Avgörandetakten under 2020 bedöms sjunka till långt under de senaste tre årens nivå med knappt 8 000 avgjorda ärenden 2020 och därefter knappt 7 000 per år. Ärendebalanserna börjar åter att stiga, vilket medför risk för ytterligare försämring av de redan idag mycket långa omloppstiderna.

På grund av anställningsförhållandena kan ordinarie domare inte sägas upp, därmed är domstolarna hänvisade till att i stor omfattning minska den beredande personalen. De ensidiga neddragningarna skulle leda till stora obalanser i personalsammansättningen och en försämrade effektivitet och avgörandetakt. Migrationsdomstolarna tvingas vidare att lämna tillbaka inlånad personal från andra domstolar. Förutsättningarna för att kunna avlasta de migrationsdomstolar som har högst ärendebalanser av asylmål genom att överlämna ärenden till övriga migrationsdomstolar finns då inte. Vidare är det sannolikt att den drastiskt försämrade arbetsmiljön för kvarvarande personal kommer att få följder för rekryteringsmöjligheterna en lång tid framöver.

Utöver asylmålen kommer även övriga migrationsmål att påverkas, såsom mål rörande uppehållstillstånd och medborgarskapsmål, med stigande ärendebalanser och ökande omloppstider. Migrationsdomstolarna får också idag viss hjälp av andra förvaltningsrätter och tingsrätter med att avverka andra mål än migrationsmål mot en ersättning. Denna verksamhet skulle tvingas upphöra eftersom migrationsdomstolarna inte kan finansiera överlämningen av sådana mål. Sammantaget skulle de samhällsekonomiska kostnaderna bli stora.

**Tabell 19. Inkomna och avgjorda ärenden vid migrationsdomstolarna**

Inkomna asylärenden	2019	2020	2021	2022
<b>Utvisning/avvisning</b>	13 100	9 900	10 800	11 800
<i>Förändring sedan föregående prognos</i>	+700	+700	+700	+2 100
Avgjorda asylärenden	2019	2020	2021	2022
<b>Utvisning/avvisning</b>	21 200	7 800	6 700	6 800
<i>Förändring sedan föregående prognos</i>	+0	-4 300	-2 000	-2 400

## Migrationsöverdomstolen

Även avgörandetakten vid migrationsöverdomstolen påverkas av rådande anslagstilldelning. I och med att inflödet också kommer avstanna till följd av den kraftiga minskningen av avgjorda asylmål vid migrationsdomstolarna, bedöms domstolen kunna bibehålla dagens balansnivåer under 2020, men därefter prognostiseras ärendebalanserna öka även vid migrationsöverdomstolen.

**Tabell 20. Inkomna och avgjorda ärenden vid Migrationsöverdomstolen**

Inkomna prövningsansökningar	2019	2020	2021	2022
<b>Asylärenden utvisning/avvisning</b>	14 200	5 200	4 500	4 500
<i>Förändring sedan föregående prognos</i>	+0	-2 900	-1 300	-1 600
Avgjorda prövningsansökningar	2019	2020	2021	2022
<b>Asylärenden utvisning/avvisning</b>	14 400	5 200	4 000	4 100
<i>Förändring sedan föregående prognos</i>	+200	-2 200	-2 000	-2 500



## Anslag 1:6 Offentligt biträde i utlänningsärenden

Tabell 21. Prognos anslag 1:6, utifrån tillgängliga medel anslag 1:1

Anslag 1:6, mnkr	2019	2020	2021	2022
Prognos P3-19	298	293	288	272
Prognos P4-19	290	312	336	354
<b>Förändring föregående prognos</b>	<b>-8</b>	<b>+18</b>	<b>+47</b>	<b>+82</b>

Förbrukningen på anslaget i år beräknas att bli något lägre jämfört med föregående prognos. Det förklaras främst av lägre antaganden om biträdesandelar för de flesta landkategorier baserat på utfallet hittills i år, utom för Syrien.

Ett antagande om en betydligt högre biträdesandel för syriska förstagsärenden har gjorts från och med september i år mot bakgrund av myndighetens preliminära analys av säkerhetsläget i Syrien som ska resultera i ett nytt rättsligt ställningstagande i närtid.

Tidigare bedömning om förskjutningseffekt mellan åren är oförändrad.

Tabell 22. Påverkansfaktorer i P4-19 jämfört med föregående prognos år 2019

2019 Anslag 1:6, mnkr	BUV	Vuxna F.d.	Singelhushåll	Familjehushåll	Förlängningar	Totalt
Antal avgjorda ärenden (volym)	-2	-2	2	1	0	-1
Biträdesandel (volym)	-1	0	-5	-1	0	-7
Genomsnittskostnad per förordnande	0	0	-1	0	1	0
Förskjutningseffekt						0
<b>Förändring föregående prognos</b>	<b>-3</b>	<b>-2</b>	<b>-4</b>	<b>0</b>	<b>1</b>	<b>-8</b>

Prognosen för anslaget ökar från 2020 och framåt jämfört med föregående prognos, främst på grund av att det förändrade antagandet avseende Syrien får ett större genomslag på totalen. Kostnadsutvecklingen påverkas även av en höjd prognos för antalet avgjorda ärenden från och med 2021.

Tabell 23. Tillgängliga medel/prognos anslag 1:6, utifrån prognos anslag 1:1.

Anslag 1:6, mnkr	2019	2020	2021	2022
<b>Anvisat i föreslagen budget 2019, ink TB. m.m.</b>	<b>422</b>	<b>412</b>	<b>387</b>	<b>387</b>
Disponibelt överföringsbelopp	+0	+0	+0	+0
<b>Tilldelade medel</b>	<b>422</b>	<b>412</b>	<b>387</b>	<b>387</b>
Anslagskredit	+21	+21	+19	+19
<b>Tillgängliga medel*</b>	<b>443</b>	<b>433</b>	<b>406</b>	<b>406</b>
Prognos P4-19	290	312	336	354
<b>Differens behov/tillgängliga medel</b>	<b>+154</b>	<b>+121</b>	<b>+71</b>	<b>+52</b>

\* Enligt regleringsbrev och ändring i proposition 2018/19:99

## Utgiftsområde 13 Nyanlända invandrades etablering

### Anslag 1:2 Kommunersättningar vid flyktingmottagande

Tabell 24. Prognos anslag 1:2

Anslag 1:2 (utgiftsområde 13), mnkr	2019	2020	2021	2022
<b>Prognos P3-19</b>	<b>13 020</b>	<b>9 380</b>	<b>7 070</b>	<b>6 220</b>
Varav Ap.1 Schablonersättning för mottagandet av nyanlända	6 490	4 430	3 550	3 100
Varav Ap.3 Ers. för initialt ekonomiskt bistånd	125	79	78	67
Varav Ap.4 Ers. för ensamkommande barn och unga	5 350	3 750	2 150	1 600
Varav Ap.6 Hyreskostnader	45	46	47	48
Varav Ap.7 Resor vid vidarebosättning	75	75	75	75
Varav Ap.10 Grundersättning	65	70	70	70
Varav Ap.12 Ers. för ekonomiskt bistånd m m	230	220	270	320
Varav Ap.14 Ers. för vissa särskilda kostnader	90	90	90	90
Varav Ap.15 Ers. för stöd och service och hälso- och sjukvård	550	620	740	850
<b>Prognos P4-19</b>	<b>12 720</b>	<b>9 160</b>	<b>7 320</b>	<b>6 740</b>
Varav Ap.1 Schablonersättning för mottagandet av nyanlända	6 460	4 490	3 750	3 550
Varav Ap.3 Ers. för initialt ekonomiskt bistånd	125	79	88	87
Varav Ap.4 Ers. för ensamkommande barn och unga	5 050	3 450	2 150	1 600
Varav Ap.6 Hyreskostnader	48	51	52	53
Varav Ap.7 Resor vid vidarebosättning	75	75	75	75
Varav Ap.10 Grundersättning	65	70	70	70
Varav Ap.12 Ers. för ekonomiskt bistånd m m	237	225	285	335
Varav Ap.14 Ers. för vissa särskilda kostnader	90	90	90	90
Varav Ap.15 Ers. för stöd och service och hälso- och sjukvård	570	630	760	880
<b>Förändring föregående prognos</b>	<b>-300</b>	<b>-220</b>	<b>+250</b>	<b>+520</b>
Varav Ap.1 Schablonersättning för mottagandet av nyanlända	-30	+60	+200	+450
Varav Ap.3 Ers. för initialt ekonomiskt bistånd	+0	+0	+10	+20
Varav Ap.4 Ers. för ensamkommande barn och unga	-300	-300	+0	+0
Varav Ap.6 Hyreskostnader	+3	+5	+5	+5
Varav Ap.7 Resor vid vidarebosättning	+0	+0	+0	+0
Varav Ap.10 Grundersättning	+0	+0	+0	+0
Varav Ap.12 Ers. för ekonomiskt bistånd m m	+7	+5	+15	+15
Varav Ap.14 Ers. för vissa särskilda kostnader	+0	+0	+0	+0
Varav Ap.15 Ers. för stöd och service och hälso- och sjukvård	+20	+10	+20	+30

Tabell 25. Tillgängliga medel/prognos anslag 1:2

Anslag 1:2 (utgiftsområde 13), mnkr	2019	2020	2021	2022
<b>Anvisat i föreslagen budget 2019, ink TB. m.m.</b>	<b>13 036</b>	<b>9 928</b>	<b>8 788</b>	<b>8 788</b>
Disponibelt överföringsbelopp	+0	+0	+0	+0
<b>Tilldelade medel</b>	<b>13 036</b>	<b>9 928</b>	<b>8 788</b>	<b>8 788</b>
Anslagskredit	+645	+496	+439	+439
<b>Tillgängliga medel*</b>	<b>13 681</b>	<b>10 424</b>	<b>9 227</b>	<b>9 227</b>
Prognos P4-19	12 720	9 160	7 320	6 740
<b>Differens prognos/tillgängliga medel</b>	<b>+961</b>	<b>+1 264</b>	<b>+1 907</b>	<b>+2 487</b>

\* Enligt regleringsbrev och Budgetproposition 2018/19:1

### Anslagspost 1 Schablonersättning för mottagandet av nyanlända

Prognosen för kommunmottagandet höjs med cirka 8 000 personer för 2020-2022 jämfört med föregående prognos med anledning av fler inresta anhöriga främst på grund av en höjd prognos för avgjorda anknytningsärenden (se fördjupningsbilaga 2 för kommunmottagande). Detta medför att anslagsposten höjs med mellan 60 och 450 miljoner kronor årligen. Vidare har schablonbeloppet justerats enligt prisbasbeloppet.

### **Anslagspost 3 Ers. för initialt ekonomisk bistånd**

Prognosen för kommunmottagandet höjs med cirka 8 000 personer för 2020-2022 jämfört med föregående prognos. Detta medför att anslagsposten höjs med mellan 10 och 20 miljoner kronor åren 2021 och 2022.

### **Anslagspost 4 Ersättning för ensamkommande barn och unga**

Migrationsverket sänker prognosen för innevarande och nästkommande år med 300 miljoner kronor per år till följd av nya bedömningar avseende utgifterna för ensamkommande unga som beviljas uppehållstillstånd enligt utvidgade gymnasielagen. Det beror delvis på uppdaterade antaganden om när under året personer förväntas kommunbostas under första halvåret 2019 bedöms nu tas emot i kommun först under andra halvåret. Konsekvensen blir extra påtaglig i och med att kommunen som längst kan få ersättning för dygnsschablon för ensamkommande unga det första kalenderhalvåret det år personen fyller 20 år. En stor andel av de 1 000 personerna bedöms fylla 20 under innevarande år varför det endast finns möjlighet att söka försörjningsstöd som har ett lägre ersättningsbelopp. Detta förväntas minska utgifterna med cirka 100 miljoner kronor år 2019.

Vidare beror den sänkta prognosen på uppdaterade antaganden om åldersfördelning på de personer som har och kommer att kommunmottas under år 2019, vilket även innebär att antaganden om hur länge personer förväntas ersättas med dygnsschablon justerats. Majoriteten av de personer som kommunen på grund av ålder inte längre har rätt till dygnsschablonersättning för antas söka försörjningsstöd istället. Utbetalning av försörjningsstöd är lägre än dygnsschablonen och sker med en viss fördröjning vilket bidrar till en minskning och även en viss förskjutning av dessa utgifter. Den ekonomiska effekten av denna justering är cirka 200 miljoner kronor för innevarande år. De nya antagandena baseras på analys av utfallet av dygnsschablonen avseende första kvartalet 2019 som betalades ut i juni. Stora osäkerheter kring antaganden som ligger till grund för prognosperiodens utgifter kvarstår då det är flera faktorer som fortsatt är osäkra.

### **Anslagspost 14 Ersättning för vissa särskilda kostnader**

Prognosen för innevarande år är en anpassning till tilldelade medel 2019. Migrationsverkets gör fortsatt bedömningen att tilldelade medel inte kommer att räcka då antalet ansökningar som inkommit till Migrationsverket har ökat i takt med att kommunerna har tagit emot fler nyanlända de senaste åren samtidigt som tilldelade medel för anslagsposten minskat. Om inte mer medel tillförs anslagsposten kommer Migrationsverket likt tidigare år att behöva avslå ansökningar på grund av brist på medel.

### **Anslagspost 15 Ersättning för stöd och service samt hälso- och sjukvård**

Prognosen höjs samtliga år i prognosperioden med mellan 10 och 30 miljoner kronor årligen. Under 2019 har antalet inkomna ansökningar och de totala utgifterna varit högre än för samma period under förra året och tidigare prognosantaganden. Jämfört med föregående prognos bedöms fler personer att omfattas av ersättningen.

## Behov av medel

Tabell 26. Alternativ prognos med utökade förvaltningsmedel (P-B) jämfört med prognos med tillgängliga förvaltningsmedel (P-T)

Sammanfattning anslag (mnkr)	P4-19 behov av medel				Skillnad mot tillgängliga medel			
	2019	2020	2021	2022	2019	2020	2021	2022
1:1 Förvaltningsanslag	4 577	4 400	4 150	3 900	-	+147	-59	-390
1:2 Ersättningar och bostadskostnader	5 300	4 900	3 850	3 050	-	-	-250	-850
1:3 Migrationspolitiska åtgärder	11	13	10	10	+9	+11	+8	+8
1:4 Domstolsprövning i utlänningsärenden	1 005	960	740	718	-	+366	+285	+250
1:5 Kostnader vid domstolsprövning i utlänningsärenden	300	240	185	163	-	+120	+85	+61
1:6 Offentligt bidräde för utlänningsärenden	289	327	386	308	-1	+16	+50	-46
1:7 Utresor för avvisade och utvisade	311	324	315	314	-	-	-	-
1:8 Från EU.budgeten finansierade insatser	155	175	222	236	-	+20	+66	+80
1:9 Tillf. stöd till kommuner för ensamk. unga asyls. m.fl.	195	0	0	0	-	-	-	-
<b>UO 8 summa</b>	<b>12 143</b>	<b>11 340</b>	<b>9 857</b>	<b>8 698</b>	<b>+8</b>	<b>+679</b>	<b>+185</b>	<b>-887</b>
<b>UO 13</b>								
1:2 Kommunersättningar vid flyktmottagande	12 830	9 680	7 720	6 990	+110	+520	+400	+250
<b>TOTALT</b>	<b>24 973</b>	<b>21 020</b>	<b>17 577</b>	<b>15 688</b>	<b>+118</b>	<b>+1 199</b>	<b>+585</b>	<b>-637</b>
Sammanfattning verksamhet*	2019	2020	2021	2022	2019	2020	2021	2022
<b>Förstagångsärenden asyl</b>								
Inkomna	21 000	21 000	21 000	21 000	-	-	-	-
Avgjorda	22 000	22 000	29 000	23 000	-	-	+5 000	-4 000
Öppna ärenden vid årets slut	16 400	15 400	7 400	5 400	-	-	-5 000	-1 000
<b>Förlängningsärenden asyl</b>								
Inkomna	29 000	24 000	32 000	27 000	-	-	-1 000	+2 000
Avgjorda	15 000	35 000	30 000	29 000	-	+5 000	-5 000	+1 000
Öppna ärenden vid årets slut	15 500	4 500	6 500	4 500	-	-5 000	-1 000	-
<b>Antal inskrivna vid årets slut</b>	<b>43 000</b>	<b>38 000</b>	<b>31 000</b>	<b>24 000</b>	<b>-</b>	<b>-3 000</b>	<b>-8 000</b>	<b>-14 000</b>
<b>Genomsnittligt antal inskrivna</b>	<b>45 900</b>	<b>40 000</b>	<b>34 100</b>	<b>25 600</b>	<b>-</b>	<b>-900</b>	<b>-5 200</b>	<b>-12 200</b>
<b>Arbetsmarknadsärenden</b>								
Inkomna	82 000	82 000	82 000	82 000	-	-	-	-
Avgjorda	75 000	86 000	85 000	83 000	-	+4 000	+1 000	-1 000
Öppna ärenden vid årets slut	23 300	19 300	16 300	15 300	-	-4 000	-5 000	-4 000
<b>Studerandeärenden</b>								
Inkomna	25 000	24 000	24 000	24 000	-	-	-	-
Avgjorda	21 000	24 000	24 000	24 000	-	-	-	-
Öppna ärenden vid årets slut	5 900	5 900	5 900	5 900	-	-	-	-
<b>Anknytningsärenden</b>								
Inkomna	62 000	55 000	54 000	54 000	-	+1 000	+1 000	+1 000
Avgjorda	55 000	69 000	61 000	54 000	-	+28 000	+3 000	-23 000
Öppna ärenden vid årets slut	40 800	26 800	19 800	19 800	-	-27 000	-29 000	-5 000
<b>Medborgarskapsärenden</b>								
Inkomna	95 000	95 000	90 000	90 000	-	-	-	-
Avgjorda	80 000	106 000	124 000	124 000	-	+6 000	+11 000	+11 000
Öppna ärenden vid årets slut	95 700	84 700	50 700	16 700	-	-6 000	-17 000	-28 000
<b>Antal kommunmottagna</b>	<b>27 500</b>	<b>28 600</b>	<b>20 700</b>	<b>18 900</b>	<b>-</b>	<b>+5 600</b>	<b>-300</b>	<b>-1 000</b>

\*Inflöde, produktion och balansutveckling beräknad efter avrundningar i 1 000-tal

## Anslag 1:1 Migrationsverket (förvaltningsanslag)

Tabell 27. Anslag 1:1 Behov av medel exklusive förvar

Anslag 1:1, mnkr	2020	2021	2022
Utjämning av prövningsresurser mellan åren	+155	-13	-236
Minskad mottagning mm	-42	-79	-187
Utlandsmyndigheter	+33	+33	+33
<b>Summa</b>	<b>+147</b>	<b>-59</b>	<b>-390</b>

Migrationsverket framhåller behov av utökade medel på anslaget 1:1 på två områden. Det första rör en förstärkning av förvaltningsanslaget 2020 för utjämning av prövningsresurser mellan åren som beräknas bidra till en högre kostnadseffektivitet och minska anslagsbehov för prövningen under de efterföljande åren. Det andra består av utökade medel för migrationsverksamheten vid utlandsmyndigheterna som Migrationsverket ska ta över från och med nästa år och som i nuläget bedöms vara underfinansierat.

Myndigheten ser därför ett behov av en förhållandevis begränsad förstärkning av förvaltningsanslaget under 2020 i första hand för att kunna behålla mer befintliga resurser inom tillståndsprovningen. Det handlar egentligen inte om ett tillskott utan snarare en omDispositionering av medel från de senare åren i prognosperioden.

Utöver dessa två områden redovisas separat från behovsprognosen tre alternativ gällande försvarsverksamheten: utökat, bibehållet eller minskat platsantal. Då det finns flera alternativ för förvarstillskotten har Migrationsverket valt att lägga dessa utanför den sammanfattande tabell 26 ovan. Därtill redovisas en bedömning av avvecklingskostnader vid en eventuell neddragning av försvarsverksamheten nästa år utifrån aviserade finanseringsnivån för de kommande åren.

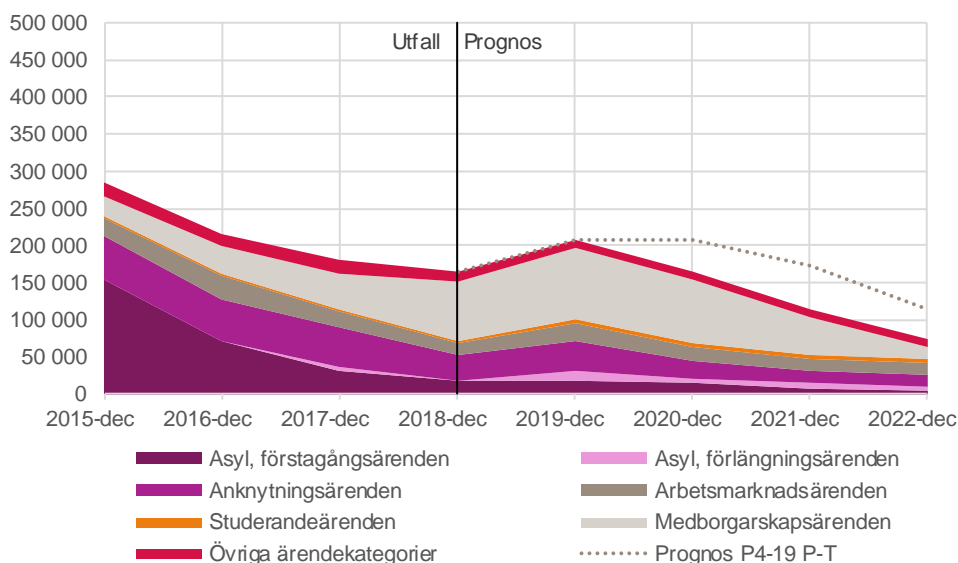
### **Högre kostnadseffektivitet med en utjämnad resursfördelning mellan åren**

Migrationsverket föreslår en förstärkning av förvaltningsanslaget 1:1 med 155 miljoner kronor på anslaget 1:1 nästa år för att förstärka provningsverksamheten och skapa förutsättningar för en jämnare resursfördelning mellan åren. Med en sådan förstärkning beräknas författningsstyrda tider kunna nå ungefär ett år tidigare samt för medborgarskap under prognosperioden med totalt mindre resurser jämfört med tillgängliga medel. Det handlar således om att omfördela resurser från de senare åren i prognosperioden till 2020 för att åstadkomma en mer gynnsam balansutveckling, kortare väntetider och lägre sammantagna kostnader under prognosperioden. Därutöver beräknas kostnaderna för mottagningen att minska med ytterligare cirka 300 miljoner kronor på Migrationsverkets förvaltningsanslag förutsatt att såväl Migrationsverket som migrationsdomstolarna tilldelas medel efter behov.

Som redogjorts för i huvudprognosen baserat på tillgängliga medel bedöms resurserna trots vidtagna besparingsåtgärder i år inte att räcka till för att undvika en neddragning inom tillståndsprovningen under nästa år. Resultatet blir att tillståndsprovningen åter behöver förstärkas under 2021. Denna ojämna bemanningsplanering är inte kostnadseffektiv, då denna ryckighet kan få en negativ påverkan på produktiviteten. Genom att behålla mer befintliga provningsresurser och kompetenser inom tillståndsprovningen som redan är i fullt arbete nästa år kan sådana effekter undvikas.

Inom asylprovningen är inriktningen nästa år att i första hand åstadkomma en positiv produktivitet utveckling för förstagångsärenden. En mindre del av ett eventuellt tillskott avser därför att inledningsvis användas till att öka kapaciteten att avarbeta den stora balansen av förlängningsärenden. Denna kapacitet kan sedan successivt överföras till provning av förstagångsärenden.

**Bild 6. Utveckling av öppna ärenden per ärendeslag, alternativ beräkning**



Med ett tillskott av resurser nästa år beräknas den negativa balansutvecklingen brytas redan nästa år. Författningsstyrda tider är näbart inom tillstånd- och medborgarskapsärenden under 2021 och för asylärenden i början av 2022. Lägre ärendebalanser och en stabilare bemanningssituation ger även bättre förutsättningar för implementering av utvecklingsinsatser som på sikt kan bidra till ökad produktivitet.

Höga utgående balanser av öppna ärenden innebär att kostnaden för att avgöra dem skjuts på framtiden, en snabbare nedgång av balansen minskar den framtida kostnaden.

**Bild 7. Balanskostnad anslag 1:1 (tkr). Kostnad för att avgöra utgående balans.**

Utgående balans per ärendeslag gånger prognostiserad styckkostnad för ärendeslaget

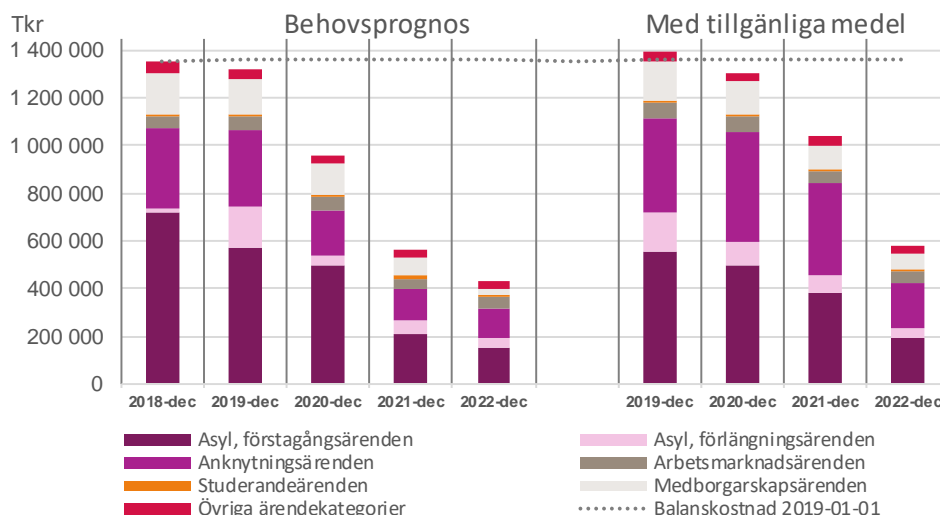


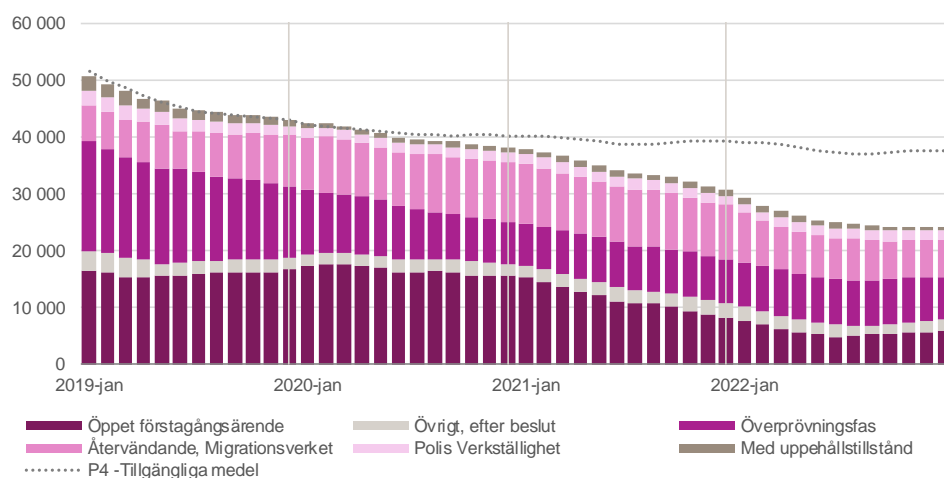
Bild 7 ovan visar vad det schablonmässigt skulle kosta att avgöra samtliga ärenden som är kvar när året är slut. Styckkostnaden per avgjort ärende skiljer sig mellan de olika ärendeslagen då handläggningen är relativt sett mer eller mindre resurskrävande. Det ger olika kostnadsbild vilket exempelvis illustreras av att den mörklila delen för förstagsärenden inom asyl utgör en mycket större andel av den totala

balanskostnaden jämfört med dess andel av den totala öppna ärendebalansen som framgår av bild 6.

Asyl- och anknytningsärenden (mörk- och ljuslila) är mest resurskrävande att handlägga och utgör också merparten av balanskostnaden. Att avarbeta en ökad balans av anknytningsärenden är således mer kostsamt jämfört med de andra ärendeslagen inom tillstånd och medborgarskap.

### Lägre mottagningskostnader om Migrationsverket samt Domstolsverket och migrationsdomstolarna tilldelas medel efter behov

**Bild 8. Inskrivna i mottagningen efter handläggningsstatus behov av medel**



Vid en tilldelning av medel efter behov för såväl Migrationsverket samt Domstolsverket och migrationsdomstolarna beräknas drygt 12 000 färre personer att vara inskrivna i genomsnitt under 2022 jämfört med huvudprognosen på tillgängliga medel. Besparingen på mottagningskostnaderna beräknas under prognosperioden uppgå till 1,1 miljard kronor på anslaget 1:2 och cirka 300 miljoner kronor på anslag 1:1 (se tabell 28). För 2023 är besparingen på minst samma belopp som för 2022. I avsnittet nedan avseende behovsprognos för anslag 1:4 för domstolsprövning redovisas motsvarande beräkningar om enbart migrationsdomstolarna skulle tilldelas medel efter behov.

**Tabell 28. Anslagspåverkan, behov av medel anslag 1:1 och 1:4**

Sammanfattning anslag (mnkr)	P4-19 behov av medel				Skillnad mot P4-19 med tillgängliga medel			
	2020	2021	2022	2023*	2020	2021	2022	2023*
1:1 Migrationsverket (förvaltningsanslag)	4 400	4 150	3 900	3 900	+147	-59	-390	-390
1:2 Ersättningar och bostadskostnader	4 900	3 850	3 050	3 050	+0	-250	-850	-850
1:4 Domstolsprövning i utlänningsmål	960	740	718	718	+366	+285	+250	+250
<b>Total anslagspåverkan</b>	<b>10 260</b>	<b>8 740</b>	<b>7 668</b>	<b>7 668</b>	<b>513</b>	<b>-24</b>	<b>-990</b>	<b>-990</b>

\* Prognosperioden slutar år 2022. För år 2023 har indikativa värden angetts, i nivå med 2022.

## Tre alternativ för antalet förvarsplatser

Nedan redovisas tre olika alternativ över förvarets framtida dimensionering och finansiering. Det första utgår från ett minskat platsantal med utgångspunkt i aviserad finansieringsnivå för de kommande åren utifrån tillgängliga medel och därutöver tillkommande omfattande avvecklingskostnader vid en sådan situation. Det andra och tredje utgår från bibehållet respektive utökat platsantal.

**Tabell 29. Tre alternativ för förvarsverksamheten under prognosperioden**

Förvar tillgängliga medel	2019	2020	2021	2022
Ram (mnkr)	697	495	365	365
Resurser (årsarbetare)	800	580	426	426
Antal platser	458	330	243	243

Förvar utökning	2019	2020	2021	2022
Ram (mnkr)	697	835	907	907
Resurser (årsarbetare)	800	846	963	963
Antal platser	458	525	617	617
Utökat behov låneram (mnkr)		500		

Förvar bibehållen nivå	2019	2020	2021	2022
Ram (mnkr)	697	718	718	718
Resurser (årsarbetare)	800	800	800	800
Antal platser	458	517	517	517

Tidigare i år har Migrationsverket redovisat (dnr 1.1.1.2-2019-13592) att låneramen behöver höjas vid en utökning av antalet förvarsplatser med 100 miljoner kronor år 2019 och 500 miljoner kronor år 2020 avseende projekten i Göteborg och Norrland. Dessa projekt har det ännu inte fattats beslut om. I tabellen gällande utökning av platser ingår dessa projekt i den utökade låneramen, men inte i de övriga två alternativen. För 2019 har Migrationsverket i det senaste regleringsbrevet fått en utökad låneram om 100 miljoner kronor varför det tidigare lyfta beloppet för detta år utgår.

Migrationsverket ser ett behov av en långsiktig inriktning från uppdragsgivaren avseende antalet förvarsplatser för att kunna planera och bedriva verksamheten på ett så kostnadseffektivt sätt som möjligt. Myndigheten väljer att avvakta regeringens besked i budgetpropositionen för 2020 innan några konkreta åtgärder vidtas när det gäller anpassning av förvarets framtida dimensionering.

## Avvecklingskostnader vid en eventuell neddragning inom förvaret

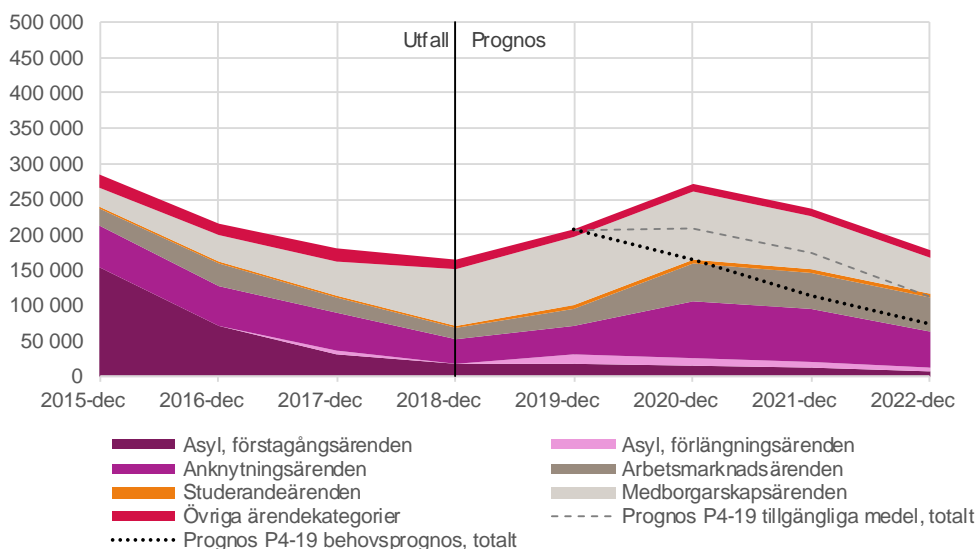
För det fall att inget uppdrag och finansiering erhålls för ytterligare platser från 2020, planeras för erforderlig avveckling av förvarsverksamhet på andra förvarsorter än de som anges i regeringens uppdrag. För att nå ram nästa år enligt tillgängliga medel behöver förvaret lägga ned förvarsverksamheten på tre orter samt sin utbildningsenhet. I prognos beräknas inte uppsägning av personal kunna ske under innevarande år givet ett besked om uteblivet tillskott under hösten. Med aktuella uppsägningstider för personal, hyres- och återställningskostnader samt avskrivningar beräknas förvarets behov av medel till cirka 185 miljoner kronor utöver de 495 miljoner kronor som redan finns avsatta. Detta för att kunna komma ner i de aviserade nivåerna för 2021 och 2022.

I det fall myndigheten inte tilldelas medel för att täcka dessa kostnader kommer det att leda till omfattande konsekvenser för provningsverksamheten, där resurserna behöver minska i motsvarande utsträckning. Balansbilden nedan exemplifierar hur undanträngningseffekten bedöms bli vid en eventuell neddragning och utebliven finansiering av avvecklingskostnader. Antalet avgjorda anknytnings-, arbetsmarknads- och medborgarskapsärenden påverkas negativt jämfört med huvudprognosen.



Därutöver riskerar det att uppstå avvecklingskostnader även inom andra delar av verksamheten än förvaret som skulle bli föremål för neddragningar.

### Bild 9. Utveckling av öppna ärenden per ärendeslag, utan kompensation för avvecklingskostnader



### Verksamhetsövergång utlandsmyndigheter

I enlighet med 2019 års vårproposition utökas Migrationsverkets tillgängliga medel och prognos på anslaget 1:1 med cirka 166 miljoner kronor per år under 2020-2022 för verksamhetsövergången av migrationsverksamheten vid utlandsmyndigheterna. Verksamhetsövergången kommer att ge Migrationsverket ansvaret för hela kedjan i handläggningen av tillståndsärenden, vilket skulle kunna möjliggöra en mer sammanhållen prövningsverksamhet som kan leda till ökad kostnadseffektivitet, givet rätt finansiering. Vidare ser verket även utrymme till en mer effektiv planering av viseringsverksamheten i och med den nya viseringkodexens utökade möjlighet att pröva viseringsärenden centralt på Migrationsverket. Men då den aviserade finansieringen för verksamheten inte är tillräcklig är det inte realistiskt att anta att myndigheten kan realisera förväntade effektiviseringar. Migrationsverkets bedömning är att verksamheten med föreslagen ekonomisk tilldelning kommer vara underfinansierad med åtminstone 33 miljoner kronor årligen. I denna bedömning ingår varken någon utökning av verksamheten i termer av antal ärenden eller någon ambitionsökning inom den verksamhet som Migrationsverket ska ta över vid utlandsmyndigheterna.

Kostnadsutfallet för migrationsverksamheten vid utlandsmyndigheterna 2018 var cirka 178 miljoner kronor. Anledningen till att Migrationsverket inte tilldelades motsvarande belopp angavs bland annat vara ett minskat behov av antalet extra personalresurser vid arbetstoppar och semestrar. Migrationsverket gör dock en annan bedömning av detta behov. Utfallet av inkomna viseringsärenden har till och med maj 2019 varit cirka 8 procent högre än under motsvarande period förra året. Migrationsverket ser inte att antalet viseringsansökningar på utlandsmyndigheterna kommer minska under prognosperioden. Därmed kvarstår behovet av förstärkningstjänster vid utlandsmyndigheterna, men med nuvarande tilldelning kommer utrymmet för sådana tjänster att vara mycket begränsat under 2020.

Vidare ser Migrationsverket att tilldelad budgetram inte tar hänsyn till kostnader för bland annat lönerevision, valutakursförändringar och utökning av årsarbetare under 2019 som specificeras i tabellen nedan.

Tabell 30. Kostnader för migrationsverksamheten vid utlandsmyndigheterna

Verksamhetsövergång utlandsmyndigheter, anslag 1:1	2019	2020	2021	2022
Prognos P4-19 tillgängliga medel	-	166	166	166
Prognos P4-19 behov av medel	-	198	198	198
<b>Förändring tillgängliga medel och behov av medel</b>	<b>-</b>	<b>+33</b>	<b>+33</b>	<b>+33</b>
<i>varav migrationsförstärkare (9 ÅA)</i>	-	+12,0	+12,0	+12,0
<i>varav lönerrevision (2 år)</i>	-	+5,5	+5,5	+5,5
<i>varav valutarisker</i>	-	+3,6	+3,6	+3,6
<i>varav tillkommande försäkring (verksamhetsövergång)</i>	-	+0,3	+0,3	+0,3
<i>varav löner för utökning av 2 ÅA i Teheran</i>	-	+3,5	+3,5	+3,5
<i>varav ökning enligt ny resursredovisning gjord 2019 (3 ÅA)</i>	-	+5,0	+5,0	+5,0
<i>varav hemma organisation</i>	-	+3,0	+3,0	+3,0

Migrationsverkets förvaltningsanslag för 2020 medger ingen omfördelning av resurser utan stor påverkan på övriga ärendeslag i form av längre handläggningstider och ökade kostnader. Utgångspunkten är därför att migrationsverksamheten vid utlandsmyndigheterna och därtill kopplad övrig befintlig verksamhet kommer att anpassas till nuvarande finansiering från uppdragsgivaren. Det medför inte bara svårigheter att effektivisera verksamheten enligt uppdragsgivarens direktiv, utan gör det svårt att upprätthålla ens nuvarande effektivitetsnivå inom verksamheten.

Vid tidpunkten för denna prognos saknas det alltså ett fullständigt underlag över det nuvarande kostnadsläget för migrationsverksamheten vid utlandsmyndigheterna. Sannolikt är underfinansieringen större än de 33 miljoner kronor som redogörs för i tabellen ovan, då det är en försiktig bedömning av kostnader. Fram till dess att kostnadsläget är helt klarlagt kan inte en fullständig konsekvensanalys av underfinansieringen göras. Att verksamheten är underfinansierad med minst omkring 20 procent redan vid övertagandet och att Migrationsverket dessutom förväntas effektivisera verksamheten innebär orimliga förutsättningar. Konsekvenserna kan bli kraftigt ökade handläggningstider och en oförmåga att klara fastställda handläggningstider i viseringskodex. I förlängningen riskerar detta medföra en stor negativ påverkan på svensk turist- och besöksnäring, samt affärsutbyte. Även i övriga ärendeslag bedöms konsekvenserna bli stora. Handläggningstider i viserings-, anknytnings-, arbets- och studerandeärenden bedöms öka när utlandsmyndigheterna inte har kapacitet att genomföra utredningar som beställs av prövningsverksamheten. En underfinansierad verksamhetsövergång bedöms alltså motverka dess ursprungliga syfte.

Mot bakgrund av de risker som följer av underfinansieringen kan det finnas skäl att överväga huruvida tidpunkten för verksamhetsövergången bör ses över. Det skulle frigöra tid för att slutföra kartläggningen av nuvarande kostnadsläge. Innan ansvarsövergången kan ske är det enligt Migrationsverket viktigt att uppdragsgivaren säkerställer en finansiering för som stämmer överens med dess ambition för verksamheten. Om nuvarande tidplan för verksamhetsövergången kommer att kvarstå föreslår Migrationsverket att 33 miljoner kronor tillförs anslaget kommande år med möjlighet till ytterligare förstärkning om det framkommer att verksamheten på utlandsmyndigheterna har högre kostnader.

## Anslag 1:4 Domstolsprövning i utlänningsmål

Domstolsverket framhåller ett behov av utökade medel för att migrationsdomstolarna ska kunna fortsätta avarbetningen av den höga balansen av öppna asylärenden under nästa år för att därefter kunna upprätthålla låga balansnivåer under 2021 och 2022. Därmed skulle det finnas förutsättningar att avsevärt minska de idag mycket långa handläggningstiderna. Behovet uppgår till 366 miljoner kronor 2020, 285 miljoner kronor för 2021 och 265 miljoner kronor för 2022. Enligt Domstolsverket skulle medlen möjliggöra en mer kontrollerad minskning av migrationsdomstolarnas personalresurser över tid. Myndigheten bedömer också att det möjliggör överlämning av asylärenden mellan migrationsdomstolarna, vilket bedöms minska balansnivåerna i en snabbare takt under 2020.

**Tabell 31. Avgjorda asylärenden i migrationsdomstolarna med behov av medel**

Avgjorda asylärenden, migrationsdomstol	2019	2020	2021	2022
<b>Utvisning/avvisning</b>	<b>21 200</b>	<b>16 300</b>	<b>12 800</b>	<b>10 900</b>
<i>Skillnad tillgängliga medel</i>	<i>+0</i>	<i>+8 500</i>	<i>+6 100</i>	<i>+4 100</i>
Avgjorda asylärenden, Migrationsöverdomstol	2019	2020	2021	2022
<b>Asylärenden utvisning/avvisning</b>	<b>14 400</b>	<b>11 500</b>	<b>8 600</b>	<b>7 300</b>
<i>Skillnad tillgängliga medel</i>	<i>+0</i>	<i>+6 300</i>	<i>+4 600</i>	<i>+3 200</i>

Om migrationsdomstolarna skulle tilldelas medel efter behov skulle antalet inskrivna i överklagandefas och de sammantagna mottagningskostnaderna kunna fortsätta minska under prognosperioden. Beräkningarna i detta avsnitt utgår från att enbart domstolarna och inte Migrationsverket tilldelas medel efter behov (P-alt). Antalet inskrivna i mottagningen i slutet av 2022 beräknas uppgå till cirka 26 000, varav knappt 30 procent i en överprövningsfas. Motsvarande siffror med tillgängliga medel är cirka 38 000 inskrivna varav knappt 60 procent i en överprövningsfas.

Tabellen nedan innehåller en beräkning på anslagpåverkan utifrån aktuella besparingskrav på anslag 1:4. Beräkningen är gjord på samma premisser som huvudprognosen på tillgängliga medel med skillnaden att migrationsdomstolarna har samma kapacitet som i behovsscenarioet. De stora besparingarna på mottagningen kommer att falla ut under 2022 och framåt. Under prognosperioden beräknas kostnaderna på anslag 1:2 minska med cirka 700 miljoner kronor. Med cirka 12 000 färre inskrivna vid ingången av 2023 skulle den framtida besparingseffekten bli minst lika stor.

**Tabell 32. Anslagpåverkan av anslag 1:4 Domstolsprövning i utlänningsmål**

Sammanfattning anslag (mnkr)	P4-19 P-Alt				Skillnad mot P4-19 med tillgängliga medel			
	2019	2020	2021	2022	2019	2020	2021	2022
1:1 Migrationsverket (förvaltningsanslag)	4 577	4 253	4 209	4 290	+0	+0	+0	+0
1:2 Ersättningar och bostadskostnader	5 300	4 950	4 000	3 300	+0	+50	-100	-600
1:4 Domstolsprövning i utlänningsmål	1 005	960	740	718	+0	+366	+285	+250
<b>Total anslagpåverkan</b>	<b>10 882</b>	<b>10 163</b>	<b>8 949</b>	<b>8 308</b>	<b>0</b>	<b>416</b>	<b>185</b>	<b>-350</b>

Eftersom fler ärenden beräknas avgöras tidigare i domstol kommer det samtidigt att innebära högre utgifter under prognosperioden på anslag 1:5, 1:6 och 1:7 inom utgiftsområde 8 och anslag 1:2 inom utgiftsområde 13. Det handlar inte om några faktiska kostnadsökningar utan en tidigareläggning av utgifter som annars skulle uppstå efter 2022.

Om migrationsdomstolarnas kapacitet skulle minska i enlighet med huvudprognosen på tillgängliga medel ökar kostnaderna för mottagningen jämfört med en tilldelning efter behov. Sökande som fått avslag på sin ansökan i första instans väntas stanna kvar i

mottagningen under en betydligt längre tid. Den genomsnittliga handläggningstiden i migrationsdomstol är cirka 10 månader i dag. Efter att en dom avkunnats kan den sökande som fått avslag ansöka om prövningstillstånd i Migrationsöverdomstolen och efter att domen vunnit laga kraft följer en återvändandefas. Utgifterna på anslaget 1:2 är fördröjda då ersättningar till kommuner och landsting för bland annat skola och sjukvård betalas ut i efterhand. Helårseffekten av kostnadsökningarna på anslaget 1:2 slår igenom först under det andra året efter kapacitetsminskningen på migrationsdomstolarna. I de beräkningar som gjordes i februariprognosen då en neddragning på migrationsdomstolarna var aktuell redan i år materialiserades detta i stora utgiftsökningar från 2021 och framåt. I och med att domstolarna sedan dess har fått en förstärkning 2019 så förskjuts effekterna ett år till 2022 och framåt. Den övervägande delen av den direkta kostnadspåverkan inträffar således utanför prognosperioden.

## Anslag 1:8 Från EU-budgeten finansierade insatser för asylsökande och flyktingar

Tabell 33. Prognos anslag 1:8, behov av medel

Anslag 1:8, mnkr	2019	2020	2021	2022
Prognos P4-19, tillgängliga medel	155	155	155	155
Prognos P4-19, behov	155	175	222	236
<b>Förändring</b>	<b>+0</b>	<b>+20</b>	<b>+66</b>	<b>+80</b>

Tabell 34. Tillgängliga medel/prognos med behov av medel, anslag 1:8

Anslag 1:8, mnkr	2019	2020	2021	2022
<b>Anvisat i föreslagen budget 2019, ink TB. m.m.</b>	<b>155</b>	<b>155</b>	<b>155</b>	<b>155</b>
Anslagskredit	+0	+0	+0	+0
<b>Tillgängliga medel*</b>	<b>155</b>	<b>155</b>	<b>155</b>	<b>155</b>
<i>AMIF</i>	113	140	136	96
<i>AMF ny programperiod</i>	0	0	54	108
<i>Specific Actions (AMIF)</i>	13	6	0	0
<i>Förvaltning</i>	30	30	32	32
Prognos P4-19 behov	155	175	222	236
<b>Differens prognos/tillgängliga medel</b>	<b>+0</b>	<b>-20</b>	<b>-66</b>	<b>-80</b>

\* Enligt regleringsbrev och enligt Budgetproposition 2018/19:1

Under 2021-2023 pågår två fondprogramperioder samtidigt, det vill säga den nuvarande AMIF-fonden och den kommande AMF-fonden (Asyl, migrations och integrationsfonden) som börjar 2021. Under den pågående programperioden för AMIF har det anslag som tilldelats i regleringsbrev och i budgetproposition medfört att nyttjandet av fonden kommer att bli lågt. Nuvarande programperiod pågår mellan 2014-2020, vilket innebär att möjlighet att lysa ut projektmedel finns under 2019 och 2020. Utbetalningar till projekt kan ske till och med juni 2023. Till och med april 2019 har 17 procent, cirka 230 miljoner kronor, nyttjats av Sveriges tilldelade EU-medel. Detta innebär att en stor del av EU-medlen inte kommer att kunna nyttjas av Sverige för denna programperiod.

Detta är en situation som kommenteras av EU-kommissionen och där strukturen med AMIF:s anslag och beställningsbemyndigande ses som problematiskt som innebär administrativa hinder för programmets genomförande och att Sverige därmed bör säkerställa att den nya AMF-fonden får de resurser som krävs för att den ska kunna genomföras på ett effektivt sätt i Sverige. För att öka fondutnyttjandet i den kommande AMF-fonden behöver därmed anslaget för perioden 2020-2022 höjas med mellan 20 till 80 miljoner kronor årligen. Detta skulle innebära ett behov av en ökad bemyndiganderam för myndigheten. Migrationsverket bedömer att bemyndiganderamen skulle behöva höjas till 266 miljoner kronor för 2020.

Detta beror dels på att det under perioden 2021-2023 kommer att pågå två parallella fondprogramperioder, den nuvarande AMIF-fonden och den kommande AMF-fonden som påbörjas 2021. De anslag som ges till fonden används dels för att betala projekt som finansieras från AMIF-fonden för programperioden 2014-2020, dels för utbetalningar för projekt som beviljas medel från den nya AMF-fonden som startar 2021, samt förvaltningskostnader för de två fonderna under perioden.

Det finns i dag utifrån förhandlingarna mellan EU-kommissionen och medlemsstaterna indikationer på att Sverige även kommer att få en utökad budget för den kommande AMF-fonden i förhållande till de 1,3 miljarder kronor som idag finns för AMIF.

För kommande programperiod är ambitionen att nyttja alla medel, inklusive en utökad budget i relation till det nuvarande AMIF-programmet, som tilldelas Sverige. Migrationsverket gör, utifrån den pågående programperiodens genomförda utlysningar och utbetalningar, bedömningen att det är möjligt att utlysa, bevilja och utbetala betydligt mer medel för kommande AMF-program än vad som varit möjligt under pågående programperiod. Detta under förutsättning att anslagstilldelningen och bemyndiganderamen är i överensstämmelse med behovet i denna prognos.

### Utgiftsområde 13, anslag 1:2 Kommunersättningar vid flyktingmottagande

Behovsprognosen för utgiftsområde 13 anslag 1:2, anslagspost 14 ersättningar för vissa särskilda kostnader är höjd med 110 miljoner kronor per år för 2019-2022 jämfört med huvudprognosen. Migrationsverket gör bedömningen att tillgängliga medel inte kommer att räcka för att betala ut ersättning för de ansökningar som kommer in och kommer då tvingas att avslå ansökningar på grund av brist på medel. Förslagsvis skulle en omfördelning mellan anslagsposter inom anslaget kunna täcka det ökade behovet jämfört med tillgängliga medel på anslagsposten.

### Kompletterande kostnadsberäkningar utanför ordinarie prognos

#### Brexit – Storbritanniens utträde ur EU

Med hänsyn till det inrikespolitiska läget i Storbritannien utesluter inte Migrationsverket att det kan bli en avtalslös brexit. Verkets tidigare analys av brexit som presenterades i februariprognosen utgick ifrån ett brittiskt utträde den 29 mars 2019. Storbritannien och EU-länderna har sedan dess beslutat att skjuta på datumet för brexit till den 31 oktober 2019. Den totala kostnaden för Migrationsverket att hantera en avtalslös brexit har beräknats till cirka 74 miljoner kronor.<sup>2</sup>

Utan extra medel för att hantera en eventuell avtalslös brexit räknar Migrationsverket med undanträngningseffekter i form av längre handläggnings- och kötid inom arbetsmarknads-, studerande- och anknytningsprövningen. Eftersom arbetsmarknads- och studerandeärenden är prioriterade ärendeslag bedöms undanträngningen bli mest påtaglig inom anknytningsprövningen. Tabellen nedan exemplifierar hur undanträngningseffekten bedöms bli utan extra medel. Den sedan tidigare beslutade ökade anslagskrediten för 2019 med hänvisning till en avtalslös brexit kommer i nuvarande prognos inte att nyttjas. I det fall en avtalslös brexit sker i höst kan krediten användas till att täcka eventuella merkostnader under 2019. Det förutsätter dock att

---

<sup>2</sup> Promemoria: Åtgärder som underlättar för brittiska medborgare i Sverige vid avtalslös brexit, dnr. 1.4.3-2019-1862. Lämnades in till Justitiedepartementet den 5 februari 2019.

regeringen föreslår motsvarande anslagstillskott under 2020 i enlighet med ovan redogjorda behov för att inte undanträngningseffekter ska ske i övrig verksamhet.

**Tabell 35. Antalet öppna ärenden i slutet av året, prognos med brexiteffekt**

Anslagspåverkan, mnkr	2018	2019	2020	2021
<b>Anknytning</b>	<b>33 800</b>	<b>38 000</b>	<b>51 000</b>	<b>46 000</b>
brexiteffekt	0	+3 500	+7 000	+8 500
<b>Studerande</b>	<b>1 900</b>	<b>5 400</b>	<b>5 400</b>	<b>4 600</b>
brexiteffekt	0	+1 000	+1 000	+0
<b>Arbetsmarknad</b>	<b>16 300</b>	<b>18 500</b>	<b>17 500</b>	<b>11 400</b>
brexiteffekt	0	+4 500	+4 500	+0

## Fördjupningsbilagor

### Bilaga 1. Asylmigrationen till Sverige under prognosperioden

Tabell 36. Prognosantaganden för antalet asylsökande i Sverige 2019-2020

Antal asylsökande Analysgrupper	Utfall 2018	Prognos 2019			Prognos 2020		
		Planering	+/-	Intervall	Planering	+/-	Intervall
Syrien	2 709	2 300	-300	1 800 - 3 000	2 600	-500	1 800 - 4 100
Statslös inkl. staten Palestina	1 151	1 200	-	1 000 - 1 400	1 200	-	900 - 1 400
Eritrea	873	600	-	500 - 700	600	-100	500 - 800
Somalia	735	700	-	600 - 800	700	-200	700 - 1 000
Afghanistan	805	800	-	600 - 1 000	900	-	700 - 1 700
Irak	1 369	1 300	-	900 - 1 500	1 300	-100	1 000 - 2 300
Iran	1 257	1 200	-100	1 000 - 1 300	1 200	-200	1 000 - 1 500
Västra Balkan	1 228	1 100	-100	800 - 1 200	1 100	-200	900 - 1 800
Georgien	1 156	1 100	-	700 - 1 200	1 100	+100	700 - 1 200
Övriga	10 219	10 700	+500	9 100 - 11 900	10 300	+200	7 800 - 12 200
OSS och Mongoliet	3 455	3 800	+400	3 300 - 4 200	3 700	+200	3 000 - 4 200
Mellanöstern, övriga	2 095	1 800	+100	1 700 - 2 000	1 900	+200	1 500 - 2 000
Afrika, Nordvästra	740	600	-100	500 - 700	600	-100	500 - 800
Afrika söder om Sahara	1 716	1 700	-	1 500 - 1 800	1 700	-	1 300 - 1 900
Central- och Sydamerika	1 263	1 800	-	1 200 - 1 900	1 500	-	600 - 2 000
Övriga länder	950	1 000	+100	900 - 1 300	900	-100	900 - 1 300
<b>TOTALT</b>	<b>21 502</b>	<b>21 000</b>	<b>-</b>	<b>17 000 - 24 000</b>	<b>21 000</b>	<b>-1 000</b>	<b>16 000 - 28 000</b>
varav ensamk. barn	944	1 000	-	800 - 1 300	1 000	-200	800 - 1 700
Vidarebosättning	5 217	5 000	-	5 000 - 5 000	5 000	-	5 000 - 5 000

### Bedömning av utvecklingen 2019

#### Prognosintervall

Det högre scenariot kvarstår på cirka 24 000 asylsökande under 2019. Scenariot utgår från en utveckling där fler migranter ankommer till Europa och att gränskontrollerna blir mindre effektiva än i huvudscenariot.

Det lägre scenariot justeras uppåt från cirka 16 000 till cirka 17 000 asylsökande för 2019 baserat på utfallet hittills i år. Scenariot utgår från en utveckling där möjligheterna för migranter att ta sig till Europa försvåras ytterligare.

#### Planeringsantagande

Hittills i år har cirka 11 800 personer sökt asyl i Sverige, varav 470 ensamkommande barn. Denna utveckling är i linje med antagandena i majprognosen och planeringsantagandet för 2019 kvarstår oförändrat på cirka 21 000 asylsökande, varav cirka 1 000 ensamkommande barn.<sup>3</sup> Prognosantagandena utgår liksom tidigare från att migrationsuttalandet mellan EU och Turkiet fortsätter att upprätthållas.

<sup>3</sup> Omkring 25 procent av antalet asylsökande prognostiseras vara så kallade "ej nysökande" d.v.s. sökande som redan befinner sig i Sverige och som tidigare haft tillstånd, Dublinbeslut, preskriberade ärenden eller är ett nyfött barn.

Mindre justeringar görs för vissa nationaliteter jämfört med föregående prognos. Prognosen för gruppen övriga nationaliteter höjs avseende OSS-länder främst Ukraina och Uzbekistan utifrån utfallet hittills i år. Prognosen för Syrien revideras nedåt mot bakgrund av Migrationsverkets pågående analys av säkerhetssituationen i landet. Se följande avsnitt för analys av påverkansfaktorer.

### Huvudsakliga påverkansfaktorer för 2019

De huvudsakliga påverkansfaktorerna för antalet och sammansättningen av asylsökande i Sverige bedöms vara relativt oförändrade jämfört med föregående prognos. En sammanfattning av dessa framgår av bild 10.

#### *Migrationspolitiska beslut inom EU och gränskontroller*

Migrationsverket bedömer att möjligheterna för migranter att ta sig till EU och rörligheten inom medlemsstaterna kommer att fortsätta vara begränsade under året. I Sverige, Tyskland, Frankrike, Österrike, Norge och Danmark bedöms gränskontroller kvarstå under 2019. Vidare bedöms migrationsuttalandet mellan EU och Turkiet att upprätthållas under 2019. Uttalandet, i kombination med svårigheterna för migranter att ta sig igenom gränspassager till och från Turkiet, bidrar till en fortsatt begränsad framkomlighet längs den östra Medelhavsrutten.

EU kommer sannolikt att ha en fortsatt restriktiv migrationspolitik under året och eventuella konsekvenser av en ny EU-kommission och Europaparlament bedöms inte få någon påverkan under året. Ambitionen att få igenom samtliga delar av det gemensamma asylpaketet inom EU ser ut att bli svårt att uppnå på kort sikt. Trots att politiska överenskommelser är inom räckhåll för fem av rättsakterna<sup>4,5</sup> kommer de inte att antas så länge medlemsländerna inte kan enas om en omarbetad Dublinförordning.

#### *Migrationsrutterna över Medelhavet*

Den fortsatt begränsade framkomligheten längs de etablerade migrationsrutterna över Medelhavet innebär att dess direkta påverkan på Sverige i nuläget är begränsad. Historiskt sett har framkomligheten längs rutterna varierat kraftigt, vilket innebär att det finns en osäkerhet framåt, även om prognosens planeringsantagande utgår från att framkomligheten förblir relativt oförändrad. Antalet asylsökande via den *centrala Medelhavsrutten* har minskat kraftigt jämfört med motsvarande period förra året<sup>6</sup>. Den sedan i april intensifierade konflikten i Libyen medför att utvecklingen framöver är högst osäker. Fortsatta stridigheter kan i det längre perspektivet leda till att fler libyer och andra migranter försöker att lämna landet. Utvecklingen i Libyen kan också få en avskräckande effekt och också leda till att migranter väljer andra vägar för att ta sig till Europa.

Även ankomsterna till Grekland via den *östra Medelhavsrutten* har minskat jämfört med samma tidsperiod förra året<sup>7</sup>, men fördelningen mellan olika nationaliteter som ankommit den vägen har förändrats. Bland annat har antalet afghanska medborgare som ankommit från Turkiet till Grekland ökat till att utgöra den största nationaliteten

---

<sup>4</sup> Skyddsgrundsförordningen, direktiv om mottagningsvillkor, förordning om asylbyrå, nya reglerna för en Eurodacdatabas samt en unionsram för vidarebosättning.

<sup>5</sup> Europeiska unionens råd. Meddelande från kommissionen till Europaparlamentet, Europeiska rådet. Lägesrapport om genomförandet av den europeiska migrationsagendan (mars 2019).

<sup>6</sup> UNHCR, Mediterranean situation, <https://data2.unhcr.org/en/situations/mediterranean/location/5205>.

<sup>7</sup> UNHCR, Mediterranean situation, <https://data2.unhcr.org/en/situations/mediterranean/location/5179>



motsvarande cirka 40 procent av det totala antalet ankomster hittills i år. Även i Turkiet påträffas allt fler afghanska medborgare. Om denna utveckling fortsätter uppskattas cirka 105 000 afghaner att påträffas av turkiska myndigheter under 2019, vilket är något fler jämfört med 2018 men dubbelt så många som jämfört med 2017. Ökningen av antalet afghanska medborgare har hittills inte återspeglats i ett ökat antal asylansökningar från afghanska medborgare i Sverige. Sveriges andel av det totala antalet afghanska asylansökningar i EU/EES har under två år gått från cirka fem procent till att ligga runt två procent hittills i år.

Ankomsterna via den *västra Medelhavsrutten* har sedan april varit lägre jämfört med motsvarande period förra året<sup>8</sup>. Möjliga orsaker till att färre ankommer nu kan vara att Spanien ingått ett bilateralt avtal med Marocko som syftar till att motverka irreguljär migration<sup>9</sup>. De flesta som rör sig denna väg har inte Sverige som primärt mottagarland.

#### ***Antalet asylsökande från OSS fortsätter att öka***

Under 2019 har antalet asylsökande från länder i forna Sovjet (OSS) ökat. Det är framför allt asylsökande från Uzbekistan och Ukraina som har ökat hittills i år jämfört med samma period året innan, och som föranleder en höjd prognos för OSS-länderna. Utvecklingen av antalet asylsökande från övriga OSS-länder, inklusive Georgien liknar den för 2018. Den omfattas dock av osäkerhet med anledning av att migrationsmönster för dessa nationaliteter till stor del varierat under de senaste åren varför det är svårt att bedöma utvecklingen framåt.

#### ***Oförändrad prognos för antalet sökande från Latinamerika***

Antalet asylsökande från Latinamerika för de största nationaliteterna<sup>10</sup> är alltså nästan dubbelt så stort under perioden januari till maj, jämfört med samma period under förra året. Mönstret för Sverige återspeglas i Europa där antalet asylsökande från Latinamerika ökat kraftigt jämfört med förra året. Spanien är det största destinationslandet. Fortsatt utgör politisk repression och den allmänna säkerhets- och socioekonomiska situationen i Latinamerika de främsta faktorerna till att människor söker sig till Europa för att söka asyl. En alltmer hård för amerikansk migrationspolitik gentemot Latinamerika medför också att det är relativt enklare för latinamerikanska migranter att på legala vägar ta sig till Europa och söka asyl snarare än att ta sig till USA.<sup>11</sup> Den inrikespolitiska situationen i Venezuela utgör en katalysator för migrationen i regionen och driver även migrationen till Europa. Utvecklingen framöver är osäker och påverkas främst av människors praktiska möjligheter att ta sig till Europa.

#### ***Antalet asylsökande från Syrien***

Utvecklingen av antalet asylsökande från Syrien har blivit mer svårbedömd då olika påverkansfaktorer verkar i olika riktning. Migrationsverket ser för närvarande över sin bedömning av säkerhetsläget vilket ska resultera i ett nytt rättsligt ställningstagande i närtid, se sid. 7. Mot bakgrund av något lägre utsikter för syriska medborgare att beviljas skydd i Sverige antar Migrationsverket inte längre att antalet syriska sökanden kommer att öka i samma utsträckning framöver som enligt föregående prognos. I årets tidigare prognoser har bedömningen varit att antalet sökande från Syrien troligtvis kommer att öka något under andra halvåret. Detta då Sverige i samband med förlängningen av den

---

<sup>8</sup> UNHCR, Mediterranean. situation <https://data2.unhcr.org/en/situations/mediterranean/location/5226>

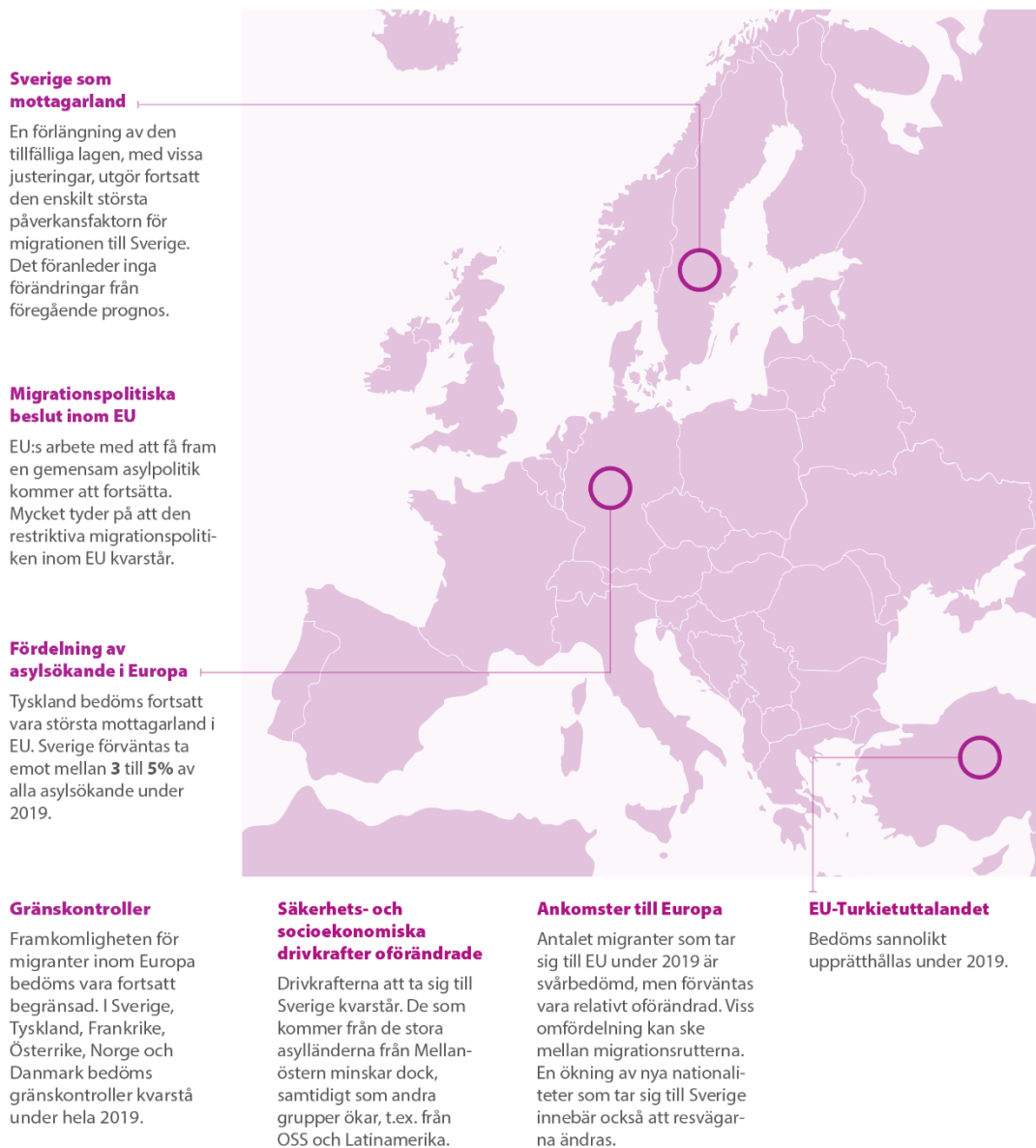
<sup>9</sup> El País, Spain and Morocco reach deal to curb irregular migration flows, 20190221, [https://elpais.com/elpais/2019/02/21/inenglish/1550736538\\_089908.html](https://elpais.com/elpais/2019/02/21/inenglish/1550736538_089908.html)

<sup>10</sup> Colombia, Nicaragua, el Salvador, Venezuela och Peru

<sup>11</sup> The New York Times, For Central Americans, Fleeing to Europe May Beat Trying to Reach US. 20190609. <https://www.nytimes.com/2019/06/09/world/europe/central-american-migrants.html>

tillfälliga lagen i juli 2019 öppnar upp för familjeåterförening för alternativt skyddsbehövande på samma villkor som för flyktingar. Bifallsandelen i syriska ärenden har varit hög i Sverige, varav en stor andel beviljats uppehållstillstånd som alternativt skyddsbehövande.

**Bild 10. Huvudsakliga påverkansfaktorer för 2019**



## Bedömning av utvecklingen 2020

Scenarierna för 2020 utgår från samma grundförutsättningar som för 2019. Det högre scenariot utgår från ökad rörlighet till och genom EU, medan det lägre scenariot utgår ifrån ett mer svårtransiterat Europa. Planeringsantagandet inom prognosintervallet sänks med 1 000 till samma nivå som för 2019 det vill säga cirka 21 000 asylsökande. Detta förklaras främst utifrån att Migrationsverket inte längre antar att antalet syriska sökanden kommer att öka i samma utsträckning från mitten av 2019 och framåt som enligt föregående prognos, vilket är en anpassning till ovannämnda översyn av säkerhetssituationen i landet och ett eventuellt förändrat rättsligt ställningstagande. I

tidigare prognoser planeringsantagandet utgått från en viss ökning mot bakgrund av de utvidgade möjligheterna till familjeåterförening i samband med förlängning av den tillfälliga lagen i mitten av 2019.

En allmänt ökad osäkerhet i ett längre tidsperspektiv illustreras genom ett större prognosintervall för 2020 än för 2019, men som alltjämt är oförändrad jämfört med föregående prognos.

Konfliktutvecklingen och drivkrafterna att ta sig till Europa och trenden med en mer diversifierad sammansättning av nationaliteter bland asylsökande i Sverige jämfört med de senaste åren bedöms kvarstå. Förändringar på EU-nivå kan få betydelse för antalet asylsökande till Sverige. En ny EU-kommission och europaparlament kan påverka asylpolitiken i olika riktningar. Förändringar i andra länders lagstiftning kan också få en direkt påverkan på människors val av destinationsland. Den samlade bedömningen är dock att den nuvarande restriktiva migrationspolitiken inom EU kvarstår även under nästa år.

## Antaganden om utvecklingen under 2021-2022

Nedan redogörs för hypotetiska antaganden för antalet asylsökande 2021-2022 och som huvudsakligen baseras på en framskrivning av analys och bedömningar för 2019 och 2020 enligt ovan. Prognosintervallen är framtagna utifrån antagandet att EU-Turkietuttalandet fortsätter att upprätthållas under hela prognosperioden. En förändring mot föregående prognos är att planeringsantagandet justerats från 22 000 till 21 000 på motsvarande sätt som för 2020.

**Tabell 37. Antaganden antal asylsökande 2021-2022**

Prognos över antal asylsökande	2021	2022
<b>Antal asylsökande, prognosintervall</b>	<b>16 000-28 000</b>	<b>16 000-28 000</b>
varav ensamkommande barn	800 - 1 700	800 - 1 700
<b>Planeringsantagande, totalt</b>	<b>21 000</b>	<b>21 000</b>
<i>Förändring sedan föregående prognos</i>	<i>-1 000</i>	<i>-1 000</i>
varav ensamkommande barn	1 200	1 200
<i>Förändring sedan föregående prognos</i>	-	-

## Bilaga 2. Bosättning och kommunmottagande

Bedömningarna utgår från planeringsantagandet för antalet asylsökande beräknat på tillgängliga medel för Migrationsverket och migrationsdomstolarna 2019-2022. I tabellbilaga 5 finns motsvarande baserat på ett eventuellt tillskott av medel.

Planeringsantagandet för antalet asylsökande är oförändrat för 2019, men skrivs ned med 1 000 per år 2020-2022. Migrationsverkets prognos för avgjorda förstagångsären den inom asyl är oförändrad för 2019-2020, men ökar för 2021-2022. Det senare har en större direktpåverkan på kommunmottagandet än antalet nya sökande. Samtidigt beräknas bifallsandelarna för avgjorda asylärenden bli något lägre jämfört med föregående prognos. Även Domstolsverkets sänkta prognos för avgjorda asylärenden i migrationsdomstolarna 2020-2022 påverkar antalet beviljade uppehållstillstånd nedåt.

**Tabell 38. Prognos över nya uppehållstillstånd till inskrivna i mottagningen**

Prognos över antal asylsökande	2018	2019	2020	2021	2022
<b>Nya uppehållstillstånd från inskrivna i Migrationsverkets asylmottagning</b>	<b>17 351</b>	<b>9 900</b>	<b>6 200</b>	<b>7 200</b>	<b>8 500</b>
<i>Förändring sedan föregående prognos</i>		-900	-1 700	-600	+800
<b>varav med ett permanent uppehållstillstånd (PUT)</b>	2 893	400	0	0	0
<b>varav med ett tidsbegränsat uppehållstillstånd (TUT)</b>	14 458	9 500	6 200	7 200	8 500
36 månader	6 573	4 700	4 100	4 700	5 400
Övriga tidsbegränsade	7 885	4 800	2 100	2 500	3 100

Sammantaget beräknas antalet beviljade uppehållstillstånd till inskrivna i mottagningen minska med omkring 2 600 under 2019-2020 jämfört med föregående prognos.

**Tabell 39. Prognos över totalt kommunmottagande**

Prognos över kommunmottagande, tillgängliga medel	2018	2019	2020	2021	2022
<b>A. Vidarebosättning (Flyktingkvot) under året, bosätts med anvisning</b>	5 014	5 000	5 000	5 000	5 000
<i>Förändring sedan föregående prognos</i>		+0	+0	+0	+0
<b>B. Under året inresta anhöriga till f.d. asylsökande</b>	16 198	9 000	11 700	8 700	6 600
<i>Förändring sedan föregående prognos</i>		+0	+4 100	+1 700	+3 800
<b>C. Nya uppehållstillstånd från inskrivna i Migrationsverkets asylmottagning</b>	17 351	9 900	6 200	7 200	8 500
<i>Förändring sedan föregående prognos</i>		-900	-1 700	-600	+800
varav ensamkommande barn och ungdomar	1 364	500	500	500	500
varav från eget boende, EBO		6 100	3 600	4 300	5 300
varav från anläggningsboende ABO		3 300	2 100	2 400	2 700
<b>Summa nya asylstillstånd och inresta anhöriga under året (A+B+C)</b>	<b>38 563</b>	<b>23 900</b>	<b>22 900</b>	<b>20 900</b>	<b>20 100</b>
<i>Förändring sedan föregående prognos</i>		-900	+2 400	+1 100	+4 600
<b>D. Inskrivna med uppehållstillstånd vid årets början</b>	8 407	3 200	1 100	900	800
<i>Förändring sedan föregående prognos</i>		+0	+300	+0	-100
varav inskrivna i Migrationsverkets anläggningsboende exkl ensamkommande barn	6 695	1 700	700	400	400
varav med en adresseradanvisning och väntar på utflytt	1 601	900	100	0	0
<b>Summa från Migrationsverkets boende aktuella för kommunmottagning (C+D)</b>	<b>25 758</b>	<b>13 100</b>	<b>7 300</b>	<b>8 100</b>	<b>9 300</b>
<i>Förändring sedan föregående prognos</i>		+700	-1 400	-600	+700
varav inskrivna i Migrationsverkets anläggningsboende exkl ensamkommande barn		5 000	2 800	2 800	3 100
<i>Förändring sedan föregående prognos</i>		+500	-300	-100	+200
<b>E. Antal under året bosatta från Migrationsverkets asylmottagning</b>	22 533	13 500	6 300	7 300	8 300
<i>Förändring sedan föregående prognos</i>		+400	-1 500	-700	+500
varav bosatta från anläggningsboende med anvisning		3 400	1 900	2 100	2 200
vara bosättning på egen hand, inklusive från EBO		6 000	3 800	4 600	5 500
varav ensamkommande barn och ungdomar	1 446	500	500	500	500
varav gymnasielag*	3 276	3 600	100	100	100
<b>F. Inskrivna med UT i mottagningssystemet, slutet av året (C+D-E)</b>	3 225	1 100	900	800	1 000
<i>Förändring sedan föregående prognos</i>		+300	+0	-100	+100
varav inskrivna i Migrationsverkets anläggningsboende exkl ensamkommande barn	1 720	700	400	400	500
varav med en anvisning och väntar på utflytt nästa år	948	100	0	0	100
<b>Summa kommunmottagande under året (A+B+E)</b>	<b>43 745</b>	<b>27 500</b>	<b>23 000</b>	<b>21 000</b>	<b>19 900</b>
<i>Förändring sedan föregående prognos</i>		+400	+2 600	+1 000	+4 300

\* Innehåller även kommunmottagna som inte har varit inskrivna i mottagningen.

Kommunerna beräknas att ta emot omkring 27 500 nyanlända personer med uppehållstillstånd i år och cirka 23 000 nästa år. Det är en uppjustering med 3 000 jämfört med föregående prognos. Ökningen förklaras av att fler anhöriga till före detta asylsökande beräknas anlända till Sverige. Prognosen för inresta anhöriga skrivs upp för 2020 och framåt, vilket hänger samman med att fler anknytningsärenden beräknas att avgöras jämfört med föregående prognos.



Skyddsprocessen, prognos	Planeringsantagande P4-19	Planeringsantagande P3-19	Förändring P4-19 och P3-19
Prognosen bygger på en <b>simulering</b> av ett sammanhängande scenario. Osäkerheten ökar med tiden och från och med tredje året är beräkningarna inte att betrakta som prognos utan som räkneexempel.	Baserat på planeringsantagande för antalet asylsökande och beräknat på tillgängliga medel.	Baserat på planeringsantagande för antalet asylsökande och beräknat på tillgängliga medel.	Skilnad mellan P4-19 tillgängliga medel och P3-19 tillgängliga medel

	Utfall	Prognos				Räkneexempel				Prognos				Räkneexempel				Prognos		Räkneexempel	
Återvändande Migrationsverket																					
<b>Nya aktiva återvändandeärenden, asyl</b>	<b>21 473</b>	<b>19 300</b>	<b>15 900</b>	<b>12 200</b>	<b>12 700</b>	<b>19 900</b>	<b>19 100</b>	<b>14 300</b>	<b>14 300</b>	<b>-600</b>	<b>-3 200</b>	<b>-2 100</b>	<b>-1 600</b>								
varav Dublinöverföringar	1 960	2 200	2 200	2 300	2 300	2 300	2 400	2 500	2 500	-100	-200	-200	-200								
varav omedelbar avvisning till hemland (OH), tredje land eller EU-land	1 022	300	500	500	500	500	400	400	500	-200	+100	+100	+0								
<b>Avgjorda eller inaktiverade återvändandeärenden, asyl</b>	<b>16 758</b>	<b>15 800</b>	<b>20 500</b>	<b>17 500</b>	<b>15 100</b>	<b>15 800</b>	<b>20 600</b>	<b>19 500</b>	<b>17 600</b>	<b>+0</b>	<b>-100</b>	<b>-2 000</b>	<b>-2 500</b>								
varav självmant utrest med verkets hjälp	7 320	6 300	8 300	5 500	5 100	6 300	8 300	7 200	6 400	+0	+0	-1 700	-1 300								
varav spårbyte		400	500	900	1 200	300	500	1 000	1 200	+100	+0	-100	+0								
varav överlämnade polisen, tvång	2 000	2 500	4 000	3 400	1 800	2 600	4 000	3 400	1 900	-100	+0	+0	-100								
varav överlämnade polis, avviken/efterlyst	5 875	6 000	7 000	7 000	5 700	6 000	7 000	7 000	6 500	+0	+0	+0	-800								
varav avskrivna och övriga, fått tillstånd efter VUT etc.		600	700	700	1 300	600	800	900	1 600	+0	-100	-200	-300								
Utgående balans, ej överlämnade återvändandeärenden	17 095	21 000	16 400	11 200	8 700	21 200	19 600	14 400	11 100	-200	-3 200	-3 200	-2 400								
varav inskrivna i mottagningen exkl. ensamkommande barn	6 531	8 700	6 400	4 900	4 400	8 800	8 400	6 200	5 400	-100	-2 000	-1 300	-1 000								

Ärenden överlämnade till polisen för verkställighet																			
Totalt nya överlämnade ärenden Polisen																			
	<b>7 875</b>	<b>8 500</b>	<b>11 000</b>	<b>10 400</b>	<b>7 500</b>	<b>8 600</b>	<b>11 000</b>	<b>10 400</b>	<b>8 400</b>	<b>-100</b>	<b>+0</b>	<b>+0</b>	<b>-900</b>						
varav avvika (efterlyst), ej inskrivna	5 875	6 000	7 000	7 000	5 700	6 000	7 000	7 000	6 500	+0	+0	+0	-800						
varav tvång (inskrivna)	2 000	2 500	4 000	3 400	1 800	2 600	4 000	3 400	1 900	-100	+0	+0	-100						
Ingående balans, inskrivna med rätt till bidrag enligt LMA	2 484	2 300	1 700	1 800	1 400	2 300	1 300	1 700	1 500	+0	+400	+100	-100						
Utgående balans inskrivna med rätt till bidrag enligt LMA	2 336	1 700	1 800	1 400	1 100	1 300	1 700	1 500	1 000	+400	+100	-100	+100						

Utresor med tvång																			
Antal transporter med tvång, TPT (Kriminalvårdens prognos)	3 746	4 200	4 200	4 200	4 200	4 200	4 200	4 200	4 200	+0	+0	+0	+0						
Lärmar mottagningen efter verkställighet	2 743	600	500	600	500	800	300	700	500	-200	+200	-100	+0						

Prövning av verkställighetshinder Migrationsverket																			
Inkomna VUT	13 254	12 900	12 000	9 700	8 000	12 900	12 000	10 900	8 900	+0	+0	-1 200	-900						
Avgjorda VUT	13 739	13 400	12 200	10 800	8 100	13 200	12 200	12 000	9 000	+200	+0	-1 200	-900						

Personer som lämnar mottagningssystemet																			
Nettoutskrivna vid årets slut*																			
	<b>35 106</b>	<b>30 600</b>	<b>23 300</b>	<b>22 400</b>	<b>22 800</b>	<b>28 500</b>	<b>27 600</b>	<b>25 000</b>	<b>23 700</b>	<b>+2 100</b>	<b>-4 300</b>	<b>-2 600</b>	<b>-900</b>						
varav bosatt och utflyttad till kommun	19 380	11 700	6 500	7 400	8 600	11 800	8 500	8 100	8 200	-100	-2 000	-700	+400						
varav självmant utrest efter ett avslagsbeslut		4 100	3 600	2 600	2 500	3 400	3 700	3 300	3 100	+700	-100	-700	-600						
varav utrest med tvång	2 743	600	500	600	500	800	300	700	500	-200	+200	-100	+0						
varav utskrivna, upphört rätt till LMA		9 300	8 700	7 100	6 700	9 800	10 900	8 500	7 500	-500	-2 200	-1 400	-800						
varav övrigt, avskrivna + återinskrivna, avvika, utresta vid slutet av året**		4 900	4 000	4 700	4 500	2 700	4 200	4 400	4 400	+2 200	-200	+300	+100						
Utresor, självmant utrest		7 200	9 500	6 300	5 800	7 200	9 500	8 200	7 300	+0	+0	-1 900	-1 500						

\* En person kan skrivas in och ut upprepade gånger under skyddsprocessen. Prognosen avser nettoförändring under året.  
 \*\* Avskrivna asylansökans orsakas oftast, men inte alltid, av att personen avvikit. Siffran avser nettoförändring vid årets slut.

Nya uppehållstillstånd, asyl																			
Tillståndsbeslut på minst ett år		23 900	35 100	40 200	34 900	25 600	36 400	33 300	35 200	-1 700	-1 300	+6 900	-300						
Redan folkbokförda med ett tidigare tidsbegränsat tillstånd (förlängning)		14 000	28 900	33 000	26 400	14 800	28 500	25 500	27 500	-800	+400	+7 500	-1 100						
<b>Nya uppehållstillstånd från inskrivna i mottagningen</b>	<b>17 351</b>	<b>9 900</b>	<b>6 200</b>	<b>7 200</b>	<b>8 500</b>	<b>10 800</b>	<b>7 900</b>	<b>7 800</b>	<b>7 700</b>	<b>-900</b>	<b>-1 700</b>	<b>-600</b>	<b>+800</b>						
varav med ett permanent uppehållstillstånd (PUT)	2 893	400	0	0	0	100	0	0	0	+300	+0	+0	+0						
varav med ett tidsbegränsat uppehållstillstånd (TUT)	14 458	9 500	6 200	7 200	8 500	10 700	7 900	7 800	7 700	-1 200	-1 700	-600	+800						
36 månader	6 573	4 700	4 100	4 700	5 400	4 700	4 500	4 200	4 200	+0	-400	+500	+1 200						
Övriga tidsbegränsade	7 885	4 800	2 100	2 500	3 100	6 000	3 400	3 600	3 500	-1 200	-1 300	-1 100	-400						
Vidarebosättning	5 217	5 000	5 000	5 000	5 000	5 000	5 000	5 000	5 000	+0	+0	+0	+0						

Kommunmottagande																			
A. Vidarebosättning (Flyktkvot) under året, bosatta m. anvisning																			
	<b>5 014</b>	<b>5 000</b>	<b>5 000</b>	<b>5 000</b>	<b>5 000</b>	<b>5 000</b>	<b>5 000</b>	<b>5 000</b>	<b>5 000</b>	<b>+0</b>	<b>+0</b>	<b>+0</b>	<b>+0</b>						
B. Under året inresta anhöriga till f.d. asylsökande																			
	<b>16 198</b>	<b>9 000</b>	<b>11 700</b>	<b>8 700</b>	<b>6 600</b>	<b>9 000</b>	<b>7 600</b>	<b>7 000</b>	<b>2 800</b>	<b>+0</b>	<b>+4 100</b>	<b>+1 700</b>	<b>+3 800</b>						
C. Nya uppehållstillstånd från inskrivna i mottagningen																			
	<b>17 351</b>	<b>9 900</b>	<b>6 200</b>	<b>7 200</b>	<b>8 500</b>	<b>10 800</b>	<b>7 900</b>	<b>7 800</b>	<b>7 700</b>	<b>-900</b>	<b>-1 700</b>	<b>-600</b>	<b>+800</b>						
varav ensamkommande barn	1 364	500	500	500	500	500	400	500	500	+0	+100	+0	+0						
varav från eget boende, EBO		6 100	3 600	4 300	5 300	7 100	4 900	4 800	4 800	-1 000	-1 300	-500	+500						
varav från anläggningsboende, ABO		3 300	2 100	2 400	2 700	3 200	2 600	2 500	2 400	+100	-500	-100	+300						
<b>Summa nya asylstillstånd och inresta anhöriga under året (A+B+C)</b>	<b>38 563</b>	<b>23 900</b>	<b>22 900</b>	<b>20 900</b>	<b>20 100</b>	<b>24 800</b>	<b>20 500</b>	<b>19 800</b>	<b>15 500</b>	<b>-900</b>	<b>+2 400</b>	<b>+1 100</b>	<b>+4 600</b>						
D. Inskrivna med uppehållstillstånd vid årets början																			
	<b>8 407</b>	<b>3 200</b>	<b>1 100</b>	<b>900</b>	<b>800</b>	<b>3 200</b>	<b>800</b>	<b>900</b>	<b>900</b>	<b>+0</b>	<b>+300</b>	<b>+0</b>	<b>-100</b>						
varav inskrivna i anläggningsboende exkl. ensamkommande barn	6 695	1 700	700	400	400	1 700	500	400	500	+0	+200	+0	-100						
varav med en adresserad anvisning och väntar på utflytt	1 601	900	100	0	0	900	100	0	0	+0	+0	+0	+0						
<b>Summa inskrivna i mottagningen, aktuella för bosättning (C+D)</b>	<b>25 758</b>	<b>13 100</b>	<b>7 300</b>	<b>8 100</b>	<b>9 300</b>	<b>12 400</b>	<b>8 700</b>	<b>8 700</b>	<b>8 600</b>	<b>+700</b>	<b>-1 400</b>	<b>-600</b>	<b>+700</b>						
varav inskrivna i anläggningsboende exkl. ensamkommande barn		5 000	2 800	2 800	3 100	4 500	3 100	2 900	2 900	+500	-300	-100	+200						
E. Antal under året bosatta från Migrationsverkets mottagning																			
	<b>22 533</b>	<b>13 500</b>	<b>6 300</b>	<b>7 300</b>	<b>8 300</b>	<b>13 100</b>	<b>7 800</b>	<b>8 000</b>	<b>7 800</b>	<b>+400</b>	<b>-1 500</b>	<b>-700</b>	<b>+500</b>						
varav bosatta från anläggningsboende med anvisning		3 400	1 900	2 100	2 200	3 400	2 200	2 100	2 000	+0	-300	+0	+200						
vara egen bosättning, inklusive från EBO		6 000	3 800	4 600	5 500	5 600	5 100	5 300	5 200	+400	-1 300	-700	+300						
varav ensamkommande barn 0-17 år	1 446	500	500	500	500	500	400	500	500	+0	+100	+0	+0						
varav gymnasielag***	3 276	3 600	100	100	100	3 600	100	100	100	+0	+0	+0	+0						
F. Inskrivna med UT i mottagningssystemet, slutet av året (C+D-E)																			
	<b>3 225</b>	<b>1 100</b>	<b>900</b>	<b>800</b>	<b>1 000</b>	<b>800</b>	<b>900</b>	<b>900</b>	<b>900</b>	<b>+300</b>	<b>+0</b>	<b>-100</b>	<b>+100</b>						
varav inskrivna i anläggningsboende exkl. ensamkommande barn	1 720	700	400	400	500	500	400	500	400	+200	+0	-100	+100						
varav med en anvisning och väntar på utflytt nästa år	948	100	0	0	100	100	0	0	0	+0	+0	+0	+100						
<b>Summa kommunmottagande under året (A+B+E)</b>	<b>43 745</b>	<b>27 500</b>	<b>23 000</b>	<b>21 000</b>	<b>1</b>														

## Bilaga 3 Huvudprognos med tillgängliga förvaltningsmedel

### 3.2 Tillstånd och medborgarskap, planeringsantagande

Tillstånd	Nuvärande prognos				Föregående prognos				Arbete, besök och bosättning				
	Juliprognos P4-19				Majiprognos P3-19				Diff				
	2018	2019	2020	2021	2022	2019	2020	2021	2022	2019	2020	2021	2022
<b>Antal inkomna ärenden</b>													
Anknytning förstagång	45 250	50 000	40 000	39 000	37 000	47 000	37 000	37 000	37 000	+3 000	+3 000	+2 000	+2 000
Anknytning förlängning	12 267	12 000	14 000	14 000	14 000	12 000	14 000	14 000	14 000	+0	+0	+0	+0
EES	12 627	14 000	14 000	14 000	14 000	14 000	14 000	14 000	14 000	+0	+0	+0	+0
Arbetsmarknad förstagång	49 079	54 000	54 000	54 000	48 000	49 000	48 000	48 000	48 000	+5 000	+6 000	+6 000	+6 000
Arbetsmarknad förlängning	23 749	28 000	28 000	28 000	22 000	25 000	22 000	22 000	22 000	+3 000	+6 000	+6 000	+6 000
Studierande förstagång	16 627	18 000	18 000	18 000	18 000	18 000	18 000	18 000	18 000	+0	+0	+0	+0
Studierande förlängning	6 511	7 000	6 000	6 000	6 000	6 000	6 000	6 000	6 000	+1 000	+0	+0	+0
Besök	11 511	12 000	12 000	12 000	12 000	12 000	12 000	12 000	12 000	+0	+0	+0	+0
Visering	1 864	2 300	2 000	2 000	2 000	2 000	2 000	2 000	2 000	+300	+0	+0	+0
Pass	9 786	12 000	12 000	12 000	12 000	11 000	12 000	12 000	12 000	+1 000	+0	+0	+0
<b>Summa</b>	<b>189 271</b>	<b>209 000</b>	<b>200 000</b>	<b>199 000</b>	<b>185 000</b>	<b>197 000</b>	<b>185 000</b>	<b>185 000</b>	<b>185 000</b>	<b>+12 000</b>	<b>+15 000</b>	<b>+14 000</b>	<b>+14 000</b>
<b>Antal avgjorda ärenden</b>													
Anknytning förstagång	64 262	44 000	31 000	45 000	59 000	47 000	18 000	26 000	36 000	-3 000	+13 000	+19 000	+23 000
Anknytning förlängning	12 628	11 000	10 000	13 000	18 000	11 000	4 000	7 000	8 000	+0	+6 000	+6 000	+10 000
EES	12 320	15 000	14 000	13 000	15 000	15 000	12 000	13 000	13 000	+0	+2 000	+0	+2 000
Arbetsmarknad förstagång	51 455	49 000	55 000	55 000	55 000	49 000	23 000	55 000	55 000	+0	+32 000	+0	+0
Arbetsmarknad förlängning	27 201	26 000	27 000	29 000	29 000	25 000	10 000	17 000	25 000	+1 000	+17 000	+12 000	+4 000
Studierande förstagång	16 363	15 000	18 000	18 000	18 000	16 000	18 000	19 000	19 000	-1 000	+0	-1 000	-1 000
Studierande förlängning	6 421	6 000	6 000	6 000	6 000	6 000	6 000	6 000	6 000	+0	+0	+0	+0
Besök	11 249	11 000	12 000	12 000	12 000	12 000	12 000	12 000	12 000	-1 000	+0	+0	+0
Visering	1 853	2 100	2 000	2 000	2 000	1 900	2 000	2 100	2 100	+200	+0	-100	-100
Pass	11 681	13 000	12 000	12 000	12 000	12 000	12 000	12 000	12 000	+1 000	+0	+0	+0
<b>Summa</b>	<b>215 433</b>	<b>194 000</b>	<b>187 000</b>	<b>206 000</b>	<b>227 000</b>	<b>197 000</b>	<b>116 000</b>	<b>168 000</b>	<b>188 000</b>	<b>-3 000</b>	<b>+71 000</b>	<b>+38 000</b>	<b>+39 000</b>
<b>Årendebalans UB</b>													
Anknytning förstagång	29 215	35 000	44 000	38 000	18 000	29 000	48 000	60 000	61 000	+6 000	-4 000	-22 000	-43 000
Anknytning förlängning	4 616	6 000	9 000	10 000	7 000	6 000	16 000	23 000	29 000	+0	-7 000	-13 000	-22 000
EES	8 184	7 000	7 000	8 000	6 000	7 000	8 000	9 000	10 000	+0	-1 000	-1 000	-4 000
Arbetsmarknad förstagång	8 961	14 000	13 000	11 000	10 000	9 000	34 000	26 000	19 000	+5 000	-21 000	-15 000	-9 000
Arbetsmarknad förlängning	7 343	9 000	10 000	9 000	8 000	8 000	20 000	25 000	23 000	+1 000	-10 000	-16 000	-15 000
Studierande förstagång	1 256	4 000	4 000	5 000	4 000	3 000	3 000	2 000	2 000	+1 000	+1 000	+3 000	+2 000
Studierande förlängning	673	1 000	1 000	1 000	1 000	1 000	1 000	1 000	1 000	+0	+0	+0	+0
Besök	1 149	1 000	2 000	2 000	2 000	1 000	2 000	2 000	2 000	+0	+0	+0	+0
Visering	51	200	300	300	400	100	200	100	100	+100	+100	+200	+300
Pass	3 043	2 000	2 000	2 000	1 000	2 000	2 000	1 000	1 000	+0	+0	+1 000	+0
<b>Summa</b>	<b>64 491</b>	<b>80 000</b>	<b>93 000</b>	<b>85 000</b>	<b>57 000</b>	<b>65 000</b>	<b>134 000</b>	<b>150 000</b>	<b>147 000</b>	<b>+15 000</b>	<b>-41 000</b>	<b>-65 000</b>	<b>-90 000</b>
<b>Medborgarskap</b>													
<b>Antal inkomna ärenden</b>													
Medborgarskapsprövning	89 958	95 000	95 000	90 000	90 000	104 000	107 000	90 000	90 000	-9 000	-12 000	+0	+0
<b>Summa</b>	<b>160 710</b>	<b>95 000</b>	<b>95 000</b>	<b>90 000</b>	<b>90 000</b>	<b>104 000</b>	<b>107 000</b>	<b>90 000</b>	<b>90 000</b>	<b>-9 000</b>	<b>-12 000</b>	<b>+0</b>	<b>+0</b>
<b>Antal avgjorda ärenden</b>													
Medborgarskapsprövning	61 246	80 000	100 000	113 000	113 000	81 000	101 000	113 000	113 000	-1 000	-1 000	+0	+0
<b>Summa</b>	<b>313 932</b>	<b>80 000</b>	<b>100 000</b>	<b>113 000</b>	<b>113 000</b>	<b>81 000</b>	<b>101 000</b>	<b>113 000</b>	<b>113 000</b>	<b>-1 000</b>	<b>-1 000</b>	<b>+0</b>	<b>+0</b>
<b>Årendebalans UB</b>													
Medborgarskapsprövning	80 741	95 000	91 000	68 000	46 000	104 000	110 000	88 000	65 000	-9 000	-19 000	-20 000	-19 000
<b>Summa</b>	<b>706 587</b>	<b>95 000</b>	<b>91 000</b>	<b>68 000</b>	<b>46 000</b>	<b>104 000</b>	<b>110 000</b>	<b>88 000</b>	<b>65 000</b>	<b>-9 000</b>	<b>-19 000</b>	<b>-20 000</b>	<b>-19 000</b>





## Bilaga 4 Ekonomiska prognostabeller utgiftsområde 8 och 13

### 4.1 Utfall per anslag inom utgiftsområde 8 och 13\* (belopp i tkr)

Anslag	2017	2018	2019**
<b>1:1 Migrationsverket</b>	<b>6 014 660</b>	<b>5 189 634</b>	<b>1 915 317</b>
Ap 1 Migrationsverket	6 014 660	5 189 634	1 915 317
<b>1:2 Ersättningar och bostadskostnader</b>	<b>30 599 791</b>	<b>11 723 883</b>	<b>2 525 487</b>
Ap 2 Ersättningar till asylsökande, kommuner och landsting	27 851 351	10 206 980	2 130 748
Ap 3 Boende för asylsökande	2 748 439	1 516 903	394 739
<b>1:3 Migrationspolitiska åtgärder</b>	<b>723 508</b>	<b>11 873</b>	<b>1 081</b>
Ap 4 Återvändningsförberedelser	1 943	1 943	1
Ap 5 Återvändningsbidrag	38	42	4
Ap 6 Vidarebosättning m.m.	683 740	0	0
Ap 7 Resor vid vidarebosättning m.m.	27 340	0	0
Ap 8 Anhörigresor	10 448	9 888	1 075
<b>1:4 Domstolsprövning i utlänningsmål</b>	<b>839 048</b>	<b>957 560</b>	<b>423 942</b>
<b>1:5 Rättsliga biträden m.m. vid domstolsprövning i utlänningsmål</b>	<b>246 408</b>	<b>298 535</b>	<b>129 881</b>
<b>1:6 Offentligt biträde i utlänningsärenden</b>	<b>805 919</b>	<b>570 037</b>	<b>130 325</b>
Ap 2 Migrationsverket	805 919	570 037	130 325
<b>1:7 Utresor för avvisade och utvisade</b>	<b>252 870</b>	<b>269 071</b>	<b>117 978</b>
Ap 1 Migrationsverket	43 242	39 451	17 156
Ap 2 Kriminalvården	209 628	229 620	100 823
<b>1:8 Från EU-budgeten finansierade insatser för asylsökande och flyktingar</b>	<b>147 129</b>	<b>130 617</b>	<b>35 210</b>
<b>1:9 Tillfälligt stöd till kommuner för ensamkommande unga asylsökande m fl.</b>	<b>389 486</b>	<b>395 514</b>	<b>195 000</b>
<b>1:2 Kommunersättningar vid flyktmottagande (utg omr 13)</b>	<b>15 087 153</b>	<b>16 087 015</b>	<b>5 221 936</b>
Ap 1 Schablonersättning för mottagandet av nyanlända	0	8 399 522	3 010 331
Ap 2 Ny schablonersättning	7 400 534	0	0
Ap 3 Ersättning för initialt ekonomiskt bistånd	308 521	182 271	59 234
Ap 4 Ersättning för ensamkommande barn och unga	0	6 605 469	1 712 010
Ap 5 Prestationsbaserad ersättning till kommuner	645	0	0
Ap 6 Hyreskostnader	28 217	34 286	20 645
Ap 7 Resor vid vidarebosättning	0	36 214	71
Ap 10 Grundersättning	64 960	65 975	67 425
Ap 12 Ersättning för ekonomiskt bistånd m.m.	202 486	191 575	88 723
Ap 13 Ersättning för ensamkommande barn	6 486 903	0	0
Ap 14 Ersättning för vissa särskilda kostnader	140 000	110 000	7 606
Ap 15 Ersättning för stöd och service och hälso- och sjukvård	433 423	461 702	255 892
Ap 17 Sfi för anläggningsboende	21 466	0	0
<b>1:4 Ersättning för insatser för vissa nyanlända invandrare (utg omr 13)</b>	<b>525</b>	<b>0</b>	<b>0</b>
Ap 4 Reseersättning sfi för anläggningsboende	525	0	0
<b>Totalt</b>	<b>55 106 496</b>	<b>35 633 738</b>	<b>10 696 158</b>

\* Prognosen inkluderar inte delar till Regeringskansliets, regeringens eller Kammarkollegiets disposition

\*\* Utfall till och med maj 2019

## Bilaga 5 Alternativ beräkning med utökade förvaltningsmedel, behovsprognos (P-B)

### 5.1 Skyddsprocessen, planeringsantagande med utökade förvaltningsmedel

Prognosintervall nya asylsökande	2018	P4-19 Juliprognos 2019				P4-19 Juliprognos 2019				Differens			
		2019	2020	2021	2022	2019	2020	2021	2022	2019	2020	2021	2022
Antal nya asylsökande	21 502	17 000 - 24 000	16 000 - 28 000	16 000 - 28 000	16 000 - 28 000	17 000 - 24 000	16 000 - 28 000	16 000 - 28 000	16 000 - 28 000	+0	+0	+0	+0
varav ensamkommande barn	944	800 - 1 300	800 - 1 700	800 - 1 700	800 - 1 700	800 - 1 300	800 - 1 700	800 - 1 700	800 - 1 700	+0	+0	+0	+0
		1 300	1 700	1 700	1 700	1 300	1 700	1 700	1 700	+0	+0	+0	+0

Skyddsprocessen, prognos	Behov av medel P4-19	Tillgängliga medel P4-19	Differens
Prognosen bygger på en <i>simulering</i> av ett sammanhängande scenario. Osäkerheten ökar med tiden och från och med tredje året är beräkningarna inte att betrakta som prognos utan som räkneexempel.	Baserat på planeringsantagande för antalet asylsökande och beräknat på behov av medel.	Baserat på planeringsantagande för antalet asylsökande och beräknat på tillgängliga medel.	Skillnad mellan P4-19 behov av medel och P4-19 tillgängliga medel .

Utfall	2018	Prognos				Räkneexempel				Prognos				Räkneexempel				Differens			
		2019	2020	2021	2022	2019	2020	2021	2022	2019	2020	2021	2022	2019	2020	2021	2022	2019	2020	2021	2022
<b>Asylprövning på Migrationsverket</b>																					
Antal nya asylsökande	21 502	21 000	21 000	21 000	21 000	21 000	21 000	21 000	21 000	21 000	21 000	21 000	21 000	21 000	21 000	21 000	21 000	+0	+0	+0	+0
varav ensamkommande barn	944	1 000	1 000	1 200	1 200	1 000	1 000	1 200	1 200	1 000	1 000	1 200	1 200	1 000	1 000	1 200	1 200	+0	+0	+0	+0
Förlängningsansökningar	7 457	29 000	24 000	32 000	27 000	29 000	24 000	33 000	25 000	29 000	24 000	33 000	25 000	29 000	24 000	33 000	25 000	+0	+0	-1 000	+2 000
<b>Inkomna asylärenden, totalt</b>	<b>28 959</b>	<b>50 000</b>	<b>45 000</b>	<b>53 000</b>	<b>48 000</b>	<b>50 000</b>	<b>45 000</b>	<b>54 000</b>	<b>46 000</b>	<b>50 000</b>	<b>45 000</b>	<b>54 000</b>	<b>46 000</b>	<b>50 000</b>	<b>45 000</b>	<b>54 000</b>	<b>46 000</b>	+0	+0	-1 000	+2 000
varav inkomna till Dublinenhet	3 327	3 500	3 900	3 900	3 900	3 500	3 800	3 900	4 100	3 500	3 800	3 900	4 100	3 500	3 800	3 900	4 100	+0	+100	+0	-200
<b>Avgjorda asylärenden, totalt</b>	<b>46 957</b>	<b>37 000</b>	<b>57 000</b>	<b>59 000</b>	<b>52 000</b>	<b>37 000</b>	<b>52 000</b>	<b>59 000</b>	<b>55 000</b>	<b>37 000</b>	<b>52 000</b>	<b>59 000</b>	<b>55 000</b>	<b>37 000</b>	<b>52 000</b>	<b>59 000</b>	<b>55 000</b>	+0	+5 000	+0	-3 000
varav avgjorda förstagångsärenden	35 512	22 000	22 000	29 000	23 000	22 000	22 000	24 000	27 000	22 000	22 000	24 000	27 000	22 000	22 000	24 000	27 000	+0	+0	+5 000	-4 000
varav ensamkommande barn (vid beslutstillfället)	944	900	900	900	1 000	900	1 000	900	900	900	1 000	900	900	900	1 000	900	900	+0	-100	+0	+100
varav avgjorda förlängningsärenden	11 445	15 000	35 000	30 000	29 000	15 000	30 000	35 000	28 000	15 000	30 000	35 000	28 000	15 000	30 000	35 000	28 000	+0	+5 000	-5 000	+1 000
<b>Simulerat utfall, förstagångsärenden</b>																					
<b>Ej beviljade ansökningar</b>	<b>24 295</b>	<b>16 300</b>	<b>16 400</b>	<b>20 700</b>	<b>16 500</b>	<b>16 300</b>	<b>16 500</b>	<b>17 400</b>	<b>19 100</b>	<b>16 300</b>	<b>16 500</b>	<b>17 400</b>	<b>19 100</b>	<b>16 300</b>	<b>16 500</b>	<b>17 400</b>	<b>19 100</b>	+0	-100	+3 300	-2 600
varav Dublinättagande samt avvisning/utvisning EU-land	2 363	2 600	2 500	2 600	2 600	2 600	2 500	2 500	2 500	2 600	2 500	2 500	2 500	2 600	2 500	2 500	2 500	+0	+0	+100	+100
varav uppennbart ogrundad ansökan	1 115	0	0	0	0	0	0	0	0	0	0	0	0	0	0	0	0	+0	+0	+0	+0
varav avslag i normalprocessen	17 298	10 700	10 600	13 900	10 800	10 700	10 600	11 300	12 800	10 700	10 600	11 300	12 800	10 700	10 600	11 300	12 800	+0	+0	+2 600	-2 000
varav avskrivna ärenden inklusive återtagna ansökningar	3 519	3 000	3 300	4 200	3 100	3 000	3 400	3 600	3 800	3 000	3 400	3 600	3 800	3 000	3 400	3 600	3 800	+0	-100	+600	-700
<b>Beviljade ansökningar</b>	<b>11 217</b>	<b>5 700</b>	<b>5 600</b>	<b>8 300</b>	<b>6 500</b>	<b>5 700</b>	<b>5 500</b>	<b>6 600</b>	<b>7 900</b>	<b>5 700</b>	<b>5 500</b>	<b>6 600</b>	<b>7 900</b>	<b>5 700</b>	<b>5 500</b>	<b>6 600</b>	<b>7 900</b>	+0	+100	+1 700	-1 400
varav permanent uppehållstillstånd	2 190	300	0	0	0	300	0	0	0	300	0	0	0	300	0	0	0	+0	+0	+0	+0
varav tidsbegränsat uppehållstillstånd 3 år med flyktingstatus	3 519	3 200	3 700	5 400	4 100	3 200	3 600	4 300	5 100	3 200	3 600	4 300	5 100	3 200	3 600	4 300	5 100	+0	+100	+1 100	-1 000
varav tidsbegränsade uppehållstillstånd 13 mån	2 000	2 000	1 900	2 900	2 400	2 000	1 900	2 300	2 800	2 000	1 900	2 300	2 800	2 000	1 900	2 300	2 800	+0	+0	+600	-400
varav övriga tidsbegränsade uppehållstillstånd	200	200	0	0	0	200	0	0	0	200	0	0	0	200	0	0	0	+0	+0	+0	+0
<b>Simulerat utfall, förlängningsärenden</b>																					
<b>Beviljade ansökningar</b>	<b>10 759</b>	<b>13 900</b>	<b>32 600</b>	<b>28 000</b>	<b>27 600</b>	<b>13 900</b>	<b>28 400</b>	<b>32 700</b>	<b>26 300</b>	<b>13 900</b>	<b>28 400</b>	<b>32 700</b>	<b>26 300</b>	<b>13 900</b>	<b>28 400</b>	<b>32 700</b>	<b>26 300</b>	+0	+4 200	-4 700	+1 300
Öppen balans av förstagångsansökningar vid årets slut	17 389	16 400	15 400	7 400	5 400	16 400	15 400	12 400	6 400	16 400	15 400	12 400	6 400	16 400	15 400	12 400	6 400	+0	+0	-5 000	-1 000
varav äldre än 6 mån	9 926	6 700	10 100	740	540	6 700	10 400	3 300	640	6 700	10 400	3 300	640	6 700	10 400	3 300	640	+0	-300	-2 560	-100
Öppen balans av förlängningsansökningar vid årets slut	1 507	15 500	4 500	6 500	4 500	15 500	9 500	7 500	4 500	15 500	9 500	7 500	4 500	15 500	9 500	7 500	4 500	+0	-5 000	-1 000	+0
<b>Öppen balans av asylärenden, totalt</b>	<b>18 896</b>	<b>31 900</b>	<b>19 900</b>	<b>13 900</b>	<b>9 900</b>	<b>31 900</b>	<b>24 900</b>	<b>19 900</b>	<b>10 900</b>	<b>31 900</b>	<b>24 900</b>	<b>19 900</b>	<b>10 900</b>	<b>31 900</b>	<b>24 900</b>	<b>19 900</b>	<b>10 900</b>	+0	-5 000	-6 000	-1 000
<b>Snitthandläggningstid avgjorda ärenden under året</b>	<b>14 mån</b>	<b>7 mån</b>	<b>6 mån</b>	<b>6 mån</b>	<b>3 mån</b>	<b>7 mån</b>	<b>5 mån</b>	<b>7 mån</b>	<b>6 mån</b>	<b>7 mån</b>	<b>5 mån</b>	<b>7 mån</b>	<b>6 mån</b>	<b>7 mån</b>	<b>5 mån</b>	<b>7 mån</b>	<b>6 mån</b>	+0	+1	-1	-2
varav avgjorda förstagångsärenden under kalenderåret	17 mån	10 mån	9 mån	10 mån	4 mån	10 mån	9 mån	9 mån	9 mån	10 mån	9 mån	9 mån	9 mån	10 mån	9 mån	9 mån	9 mån	+0	+1	+0	-5

Överprövning av asylärenden	2018	2019	2020	2021	2022	2019	2020	2021	2022	2019	2020	2021	2022
<b>Migrationsverket</b>													
Nya överklagade avslagsärenden som överlämnas till Migrationsdomstol	13 100	9 900	12 800	10 900	13 100	9 900	10 800	11 800	13 100	9 900	10 800	11 800	13 100
Nya överklagade statusärenden	1 100	1 400	1 900	1 800	1 100	1 400	1 800	1 700	1 100	1 400	1 800	1 700	1 100
<b>Migrationsdomstolarna</b>													
Avgjorda asylmål vid migrationsdomstolarna	16 000	12 700	9 500	8 200	16 000	6 400	5 000	5 000	16 000	6 400	5 000	5 000	16 000
Öppen balans vid årets slut, asylmål	6 700	1 300	1 300	1 200	6 300	6 700	9 300	11 600	6 300	6 700	9 300	11 600	6 300
Avgjorda överklaganden omräknat till ärenden (Domstolsverket)	23 465	21 300	16 300	12 800	10 900	21 300	7 800	6 700	6 800	21 300	7 800	6 700	6 800
Avgjorda överklaganden omräknat till individer (Migrationsverket)	21 200	16 300	12 800	10 900	21 200	7 800	6 700	6 800	21 200	7 800	6 700	6 800	21 200
varav beslut gymnasielag	3 000	0	0	0	2 300	0	0	0	2 300	0	0	0	2 300
Inkomna och avgjorda verkställighetshindersärenden	4 600	4 600	4 800	3 900	4 600	4 000	3 400	2 700	4 600	4 000	3 400	2 700	4 600
<b>Migrationsöverdomstolen</b>													
Inkomna begäran om prövningstillstånd	14 200	10 900	8 600	7 300	14 200	5 200	4 500	4 500	14 200	5 200	4 500	4 500	14 200
Avgjorda begäran om prövningstillstånd	14 400	11 500	8 600	7 300	14 400	5 200	4 000	4 100	14 400	5 200	4 000	4 100	14 400
Inskrivna i överklagandefas hos migrationsdomstolarna, utgående balans	12 200	7 000	7 600	7 500	12 200	13 600	17 000	21 800	12 200	13 600	17 000	21 800	12 200

Inskrivna i mottagningssystemet	2018	2019	2020	2021	2022	2019	2020	2021	2022	2019	2020	2021	2022
<b>Antal inskrivna med rätt till bidrag enligt LMA vid årets slut</b>	<b>52 565</b>	<b>43 000</b>	<b>38 200</b>	<b>30 800</b>	<b>24 300</b>	<b>43 000</b>	<b>40 700</b>	<b>39 300</b>	<b>37 500</b>	<b>43 000</b>	<b>40 700</b>	<b>39 300</b>	<b>37 500</b>
varav i eget boende (EBO)	28 822	24 400	22 300	17 900	13 900	24 400	24 000	24 000	22 700	24 400	24 000	24 000	22 700
varav i anläggningsboende (ABO) och övrigt boende	22 504	17 700	15 100	12 100	9 700	17 700	15 900	14 500	13 900	17 700	15 900	14 500	13 900
varav ensamkommande barn	1 239	900	800	800	700	900	800	800	800	900	800	800	800
Genomsnittligt antal förvaringsplatser + beredskapsplatser		458+0	330+0	243+0	243+0	458+0	330+0	243+0	243+0	458+0	330+0	243+0	243+0
<b>Genomsnittligt antal inskrivna</b>	<b>63 544</b>	<b>45 900</b>	<b>40 000</b>	<b>34 100</b>	<b>25 600</b>	<b>45 900</b>	<b>40 900</b>	<b>39 300</b>	<b>37 800</b>	<b>45 900</b>	<b>40 900</b>	<b>39 300</b>	<b>37 800</b>
varav ABO exkl. övrigt boende	2												

Skyddsprocessen, prognos		Behov av medel P4-19				Tillgängliga medel P4-19				Differens									
Prognosen bygger på en <b>simulering</b> av ett sammanhängande scenario. Osäkerheten ökar med tiden och från och med tredje året är beräkningarna inte att betrakta som prognos utan som räkneexempel.		Baserat på planeringsantagande för antalet asylsökande och beräknat på behov av medel.				Baserat på planeringsantagande för antalet asylsökande och beräknat på tillgängliga medel.				Skillnad mellan P4-19 behov av medel och P4-19 tillgängliga medel.									
	Utfall	Prognos				Räkneexempel				Prognos				Räkneexempel					
	2018	2019	2020	2021	2022	2019	2020	2021	2022	2019	2020	2021	2022	2019	2020	2021	2022		
<b>Återvändande Migrationsverket</b>		<b>16 473</b>		<b>17 900</b>		<b>16 000</b>		<b>16 000</b>		<b>16 473</b>		<b>16 473</b>		<b>+6 000</b>		<b>+3 300</b>			
<b>Nya aktiva återvändandeärenden, asyl</b>		<b>21 960</b>		<b>17 900</b>		<b>16 000</b>		<b>16 000</b>		<b>21 960</b>		<b>21 960</b>		<b>+6 000</b>		<b>+3 300</b>			
varav Dublinöverföringar		1 960		2 400		2 400		2 400		1 960		1 960		+100		+100			
varav omedelbar avvísning till hemland (OH), tredje land eller EU-land		1 022		500		500		500		1 022		1 022		-100		+0			
<b>Avgjorda eller inaktiverade återvändandeärenden, asyl</b>		<b>16 758</b>		<b>20 200</b>		<b>22 600</b>		<b>22 600</b>		<b>16 758</b>		<b>16 758</b>		<b>+2 700</b>		<b>+7 500</b>			
varav självmant utrest med verkets hjälp		7 320		8 300		9 300		9 300		7 320		7 320		+1 500		+2 400			
varav spårbyte		2 000		400		1 000		1 500		2 000		2 000		-100		+300			
varav överlämnade polisen, tvång		5 875		6 000		7 000		7 000		5 875		5 875		+0		+1 500			
varav överlämnade polis, avviken/efterlyst		2 000		2 500		4 000		3 300		2 000		2 000		+0		+600			
varav avskrivna och övriga, fått tillstånd efter VUT etc.		6 875		6 000		7 000		7 000		6 875		6 875		+0		+1 300			
Utgående balans, ej överlämnade återvändandeärenden		17 095		21 000		22 400		13 600		17 095		17 095		+6 000		+9 000			
varav inskrivna i mottagningen exkl. ensamkommande barn		6 531		8 700		10 100		6 200		6 531		6 531		+3 700		+4 400			
<b>Ärenden överlämnade till polisen för verkställighet</b>		<b>2018</b>		<b>2019</b>		<b>2020</b>		<b>2021</b>		<b>2022</b>		<b>2019</b>		<b>2020</b>		<b>2021</b>		<b>2022</b>	
<b>Totalt nya överlämnade ärenden Polisen</b>		<b>7 875</b>		<b>8 500</b>		<b>11 000</b>		<b>10 300</b>		<b>7 500</b>		<b>+0</b>		<b>+0</b>		<b>+600</b>		<b>+2 800</b>	
varav avvika (efterlyst), ej inskrivna		5 875		6 000		7 000		7 000		5 875		5 875		+0		+0		+1 300	
varav tvång (inskrivna)		2 000		2 500		4 000		3 300		2 000		2 000		+0		+0		+600	
Ingående balans, inskrivna med rätt till bidrag enligt LMA		2 484		2 300		1 700		1 800		1 400		2 484		2 484		+0		+200	
Utgående balans inskrivna med rätt till bidrag enligt LMA		2 336		1 700		1 800		1 700		1 100		2 336		2 336		+0		+200	
<b>Utresor med tvång</b>		<b>2018</b>		<b>2019</b>		<b>2020</b>		<b>2021</b>		<b>2022</b>		<b>2019</b>		<b>2020</b>		<b>2021</b>		<b>2022</b>	
Antal transporter med tvång, TPT (Kriminalvårdens prognos)		3 746		4 200		4 200		4 200		4 200		3 746		3 746		+0		+0	
Lämnar mottagningen efter verkställighet		2 743		600		500		600		500		2 743		2 743		+0		+200	
<b>Prövning av verkställighetshinder Migrationsverket</b>		<b>2018</b>		<b>2019</b>		<b>2020</b>		<b>2021</b>		<b>2022</b>		<b>2019</b>		<b>2020</b>		<b>2021</b>		<b>2022</b>	
Inkomna VUT		13 254		12 900		15 000		13 600		11 300		13 254		13 254		+3 000		+3 300	
Avgjorda VUT		13 739		13 400		14 000		15 500		11 700		13 739		13 739		+1 800		+4 700	
<b>Personer som lämnar mottagningssystemet</b>		<b>2018</b>		<b>2019</b>		<b>2020</b>		<b>2021</b>		<b>2022</b>		<b>2019</b>		<b>2020</b>		<b>2021</b>		<b>2022</b>	
<b>Nettoutskrivna vid årets slut*</b>		<b>35 106</b>		<b>30 600</b>		<b>25 800</b>		<b>28 400</b>		<b>27 500</b>		<b>30 600</b>		<b>23 300</b>		<b>22 400</b>		<b>22 800</b>	
varav bosatt och utflyttad till kommun		19 380		11 700		7 400		9 100		8 200		19 380		6 500		7 400		8 600	
varav självmant utrest efter ett avslagsbeslut		2 743		4 100		3 500		3 300		4 300		2 743		3 600		2 600		2 500	
varav utrest med tvång		6 900		600		500		600		700		6 900		500		600		500	
varav utskrivna, upphört rätt till LMA		4 900		9 300		10 800		10 500		9 500		4 900		8 700		7 100		6 700	
varav övrigt, avskrivna + återinskrivna, avvika, utresta vid slutet av året**		7 200		4 900		3 600		4 900		4 800		7 200		4 900		4 700		4 500	
Utresor, självmant utrest		7 200		9 500		8 000		10 600		7 200		7 200		9 500		6 300		5 800	
* En person kan skrivas in och ut upprepade gånger under skyddsprocessen. Prognosen avser nettoförändring under året.																			
** Avskrivna asylansökningar orsakas oftast, men inte alltid, av att personen avvikit. Siffran avser nettoförändring vid årets slut.																			
<b>Nyauppehållstillstånd, asyl</b>		<b>2018</b>		<b>2019</b>		<b>2020</b>		<b>2021</b>		<b>2022</b>		<b>2019</b>		<b>2020</b>		<b>2021</b>		<b>2022</b>	
Tillståndsbeslut på minst ett år		23 900		40 100		37 600		35 200		23 900		40 100		40 200		34 900		23 900	
Redan folkbokförda med ett tidigare tidsbegränsat tillstånd (förlängning)		14 000		33 200		28 300		27 700		14 000		33 200		33 000		26 400		14 000	
<b>Nyauppehållstillstånd från inskrivna i mottagningen</b>		<b>17 351</b>		<b>9 900</b>		<b>6 900</b>		<b>9 300</b>		<b>7 500</b>		<b>9 900</b>		<b>6 200</b>		<b>7 200</b>		<b>8 500</b>	
varav med ett permanent uppehållstillstånd (PUT)		2 893		400		0		0		0		2 893		400		0		0	
varav med ett tidsbegränsat uppehållstillstånd (TUT)		14 458		9 500		6 900		9 300		7 500		14 458		9 500		6 200		8 500	
36 månader		6 673		4 700		4 600		6 000		4 800		6 673		4 700		4 100		5 400	
Övriga tidsbegränsade		7 885		4 800		2 300		3 300		2 700		7 885		4 800		2 100		3 100	
Vidarebosättning		5 217		5 000		5 000		5 000		5 000		5 217		5 000		5 000		5 000	
<b>Kommunmottagande</b>		<b>2018</b>		<b>2019</b>		<b>2020</b>		<b>2021</b>		<b>2022</b>		<b>2019</b>		<b>2020</b>		<b>2021</b>		<b>2022</b>	
<b>A. Vidarebosättning (Flyktingkvot) under året, bosatta m. anvisning</b>		<b>5 014</b>		<b>5 000</b>		<b>5 000</b>		<b>5 000</b>		<b>5 000</b>		<b>+0</b>		<b>+0</b>		<b>+0</b>		<b>+0</b>	
<b>B. Under året inresta anhängiga till f.d. asylsökande</b>		<b>16 198</b>		<b>9 000</b>		<b>16 400</b>		<b>6 600</b>		<b>6 000</b>		<b>+0</b>		<b>+4 700</b>		<b>-2 100</b>		<b>-600</b>	
<b>C. Nyauppehållstillstånd från inskrivna i mottagningen</b>		<b>17 351</b>		<b>9 900</b>		<b>6 900</b>		<b>9 300</b>		<b>7 500</b>		<b>+0</b>		<b>+700</b>		<b>+2 100</b>		<b>-1 000</b>	
varav ensamkommande barn		1 364		500		500		500		500		1 364		500		500		500	
varav från eget boende, EBO		6 100		4 000		5 600		4 500		6 100		6 100		3 600		4 300		5 300	
varav från anläggningsboende, ABO		3 300		2 400		3 200		2 500		3 300		3 300		2 100		2 400		2 700	
<b>Summa nya asyiltillstånd och inresta anhängiga under året (A+B+C)</b>		<b>38 563</b>		<b>23 900</b>		<b>28 300</b>		<b>20 900</b>		<b>18 500</b>		<b>38 563</b>		<b>22 900</b>		<b>20 900</b>		<b>20 100</b>	
<b>D. Inskrivna med uppehållstillstånd vid årets början</b>		<b>8 407</b>		<b>3 200</b>		<b>1 100</b>		<b>800</b>		<b>1 200</b>		<b>8 407</b>		<b>3 200</b>		<b>1 100</b>		<b>800</b>	
varav inskrivna i anläggningsboende exkl. ensamkommande barn		6 695		1 700		700		400		600		6 695		1 700		700		400	
varav med en adresserad anvisning och väntar på utflytt		1 601		900		100		0		100		1 601		900		100		0	
<b>Summa inskrivna i mottagningen, aktuella för bosättning (C+D)</b>		<b>25 758</b>		<b>13 100</b>		<b>8 000</b>		<b>10 100</b>		<b>8 700</b>		<b>25 758</b>		<b>13 100</b>		<b>7 300</b>		<b>9 300</b>	
varav inskrivna i anläggningsboende exkl. ensamkommande barn		5 000		3 100		3 600		3 100		5 000		5 000		2 800		2 800		3 100	
<b>E. Antal under året bosatta från Migrationsverkets mottagning</b>		<b>22 533</b>		<b>13 500</b>		<b>7 200</b>		<b>9 100</b>		<b>7 900</b>		<b>22 533</b>		<b>13 500</b>		<b>6 300</b>		<b>8 300</b>	
varav bosatta från anläggningsboende med anvisning		3 400		2 100		2 600		2 300		3 400		3 400		1 900		2 100		2 200	
vara egen bosättning, inklusive från EBO		6 000		4 500		5 900		5 000		6 000		6 000		3 800		4 600		5 500	
varav ensamkommande barn 0-17 år		1 446		500		500		500		500		1 446		500		500		500	
varav gymnasielag***		3 276		3 600		100		100		100		3 276		3 600		100		100	
<b>F. Inskrivna med UT i mottagningssystemet, slutet av året (C+D-E)</b>		<b>3 225</b>		<b>1 100</b>		<b>800</b>		<b>1 200</b>		<b>700</b>		<b>3 225</b>		<b>1 100</b>		<b>900</b>		<b>1 000</b>	
varav inskrivna i anläggningsboende exkl. ensamkommande barn		1 720		700		400		600		400		1 720		700		400		500	
varav med en anvisning och väntar på utflytt nästa år		948		100		0		100		0		948		100		0		100	
<b>Summa kommunmottagande under året (A+B+E)</b>		<b>43 745</b>		<b>27 500</b>		<b>28 600</b>		<b>20 700</b>		<b>18 900</b>		<b>43 745</b>		<b>27 500</b>		<b>23 000</b>		<b>21 000</b>	

\*\*\* Innehåller även kommunmottagna som inte har varit inskrivna i mottagningen

## Bilaga 5 Alternativ beräkning med utökade förvaltningsmedel, behovsprognos (P-B) 5.2 Tillstånd och medborgarskap. Planeringsantagande med utökade förvaltningsmedel.

Tillstånd	Nuvarande prognos Juliprognos behov P4-19			Nuvarande prognos Juliprognos tillgängliga medel P4-19			Arbete, besök och bosättning Diff		
	2018	2019	2020	2021	2022	2019	2020	2021	2022
<b>Antal inkomna ärenden</b>									
Anknytning förstagång	45 250	50 000	41 000	40 000	40 000	+0	+1 000	+1 000	+1 000
Anknytning förlängning	12 267	12 000	14 000	14 000	14 000	+0	+0	+0	+0
EES	12 627	14 000	14 000	14 000	14 000	+0	+0	+0	+0
Arbetsmarknad förstagång	49 079	54 000	54 000	54 000	54 000	+0	+0	+0	+0
Arbetsmarknad förlängning	23 749	28 000	28 000	28 000	28 000	+0	+0	+0	+0
Studierande förstagång	16 627	18 000	18 000	18 000	18 000	+0	+0	+0	+0
Studierande förlängning	6 511	7 000	6 000	6 000	6 000	+0	+0	+0	+0
Besök	11 511	12 000	12 000	12 000	12 000	+0	+0	+0	+0
Visering	1 864	2 300	2 000	2 000	2 000	+0	+0	+0	+0
Pass	9 786	12 000	12 000	12 000	12 000	+0	+0	+0	+0
<b>Summa</b>	<b>189 271</b>	<b>209 000</b>	<b>201 000</b>	<b>200 000</b>	<b>200 000</b>	<b>+0</b>	<b>+1 000</b>	<b>+1 000</b>	<b>+1 000</b>
<b>Antal avgjorda ärenden</b>									
Anknytning förstagång	64 262	44 000	56 000	46 000	40 000	+0	+25 000	+1 000	-19 000
Anknytning förlängning	12 628	11 000	13 000	15 000	14 000	+0	+3 000	+2 000	-4 000
EES	12 320	15 000	14 000	14 000	14 000	+0	+0	+1 000	-1 000
Arbetsmarknad förstagång	51 455	49 000	58 000	55 000	54 000	+0	+3 000	+0	-1 000
Arbetsmarknad förlängning	27 201	26 000	28 000	30 000	29 000	+0	+1 000	+1 000	+0
Studierande förstagång	16 363	15 000	18 000	18 000	18 000	+0	+0	+0	+0
Studierande förlängning	6 421	6 000	6 000	6 000	6 000	+0	+0	+0	+0
Besök	11 249	11 000	12 000	12 000	12 000	+0	+0	+0	+0
Visering	1 853	2 100	2 000	2 100	2 100	+0	+0	+100	+100
Pass	11 681	13 000	12 000	12 000	12 000	+0	+0	+0	+0
<b>Summa</b>	<b>215 433</b>	<b>194 000</b>	<b>217 000</b>	<b>212 000</b>	<b>201 000</b>	<b>+0</b>	<b>+30 000</b>	<b>+6 000</b>	<b>-26 000</b>
<b>Ärendebalans UB</b>									
Anknytning förstagång	29 215	35 000	20 000	14 000	14 000	+0	-24 000	-24 000	-4 000
Anknytning förlängning	4 616	6 000	7 000	5 000	5 000	+0	-2 000	-5 000	-2 000
EES	8 184	7 000	7 000	7 000	6 000	+0	+0	-1 000	+0
Arbetsmarknad förstagång	8 961	14 000	10 000	9 000	8 000	+0	-3 000	-2 000	-2 000
Arbetsmarknad förlängning	7 343	9 000	10 000	8 000	7 000	+0	+0	-1 000	-1 000
Studierande förstagång	1 256	4 000	4 000	5 000	5 000	+0	+0	+0	+1 000
Studierande förlängning	673	1 000	1 000	1 000	1 000	+0	+0	+0	+0
Besök	1 149	1 000	2 000	2 000	2 000	+0	+0	+0	+0
Visering	51	200	300	200	200	+0	+0	-100	-200
Pass	3 043	2 000	2 000	2 000	1 000	+0	+0	+0	+0
<b>Summa</b>	<b>64 491</b>	<b>80 000</b>	<b>64 000</b>	<b>51 000</b>	<b>50 000</b>	<b>+0</b>	<b>-29 000</b>	<b>-34 000</b>	<b>-7 000</b>
<b>Medborgarskap</b>									
<b>Antal inkomna ärenden</b>									
Medborgarskapsprövning	89 958	95 000	95 000	90 000	90 000	+0	+0	+0	+0
<b>Summa</b>	<b>160 710</b>	<b>95 000</b>	<b>95 000</b>	<b>90 000</b>	<b>90 000</b>	<b>+0</b>	<b>+0</b>	<b>+0</b>	<b>+0</b>
<b>Antal avgjorda ärenden</b>									
Medborgarskapsprövning	61 246	80 000	106 000	124 000	124 000	+0	+6 000	+11 000	+11 000
<b>Summa</b>	<b>313 932</b>	<b>80 000</b>	<b>106 000</b>	<b>124 000</b>	<b>124 000</b>	<b>+0</b>	<b>+6 000</b>	<b>+11 000</b>	<b>+11 000</b>
<b>Ärendebalans UB</b>									
Medborgarskapsprövning	80 741	95 000	84 000	51 000	17 000	+0	-7 000	-17 000	-29 000
<b>Summa</b>	<b>706 587</b>	<b>95 000</b>	<b>84 000</b>	<b>51 000</b>	<b>17 000</b>	<b>+0</b>	<b>-7 000</b>	<b>-17 000</b>	<b>-29 000</b>

## Bilaga 5 Alternativ beräkning med utökade förvaltningsmedel, behovsprognos (P-B)

### 5.3 Anslagsprognos med utökade förvaltningsmedel jämfört med tillgängliga medel

Utgiftsområde & Migration Anslag	Prognos efter tillgängliga medel P4-19					Prognos efter behov P4-19					Skillnad		
	Tillgängliga medel 2019	2019	2020	2021	2022	2019	2020	2021	2022	2019	2020	2021	2022
<b>1-1 Migrationsverket</b>	4 746 937	4 576 700	4 253 364	4 209 372	4 290 249	4 576 700	4 400 000	4 150 000	3 900 000	0	-146 636	59 372	390 249
Ap 1 Migrationsverket	4 746 937	4 576 700	4 253 364	4 209 372	4 290 249	4 576 700	4 400 000	4 150 000	3 900 000	0	-146 636	59 372	390 249
<b>1-2 Ersättningar och bostadskostnader</b>	5 845 350	5 300 000	4 900 000	4 100 000	3 900 000	5 300 000	4 900 000	3 850 000	3 050 000	0	0	250 000	850 000
Ap 2 Ersättningar till asylsökande, kommuner och landsting	4 672 000	4 200 000	3 350 000	3 200 000	2 450 000	4 200 000	4 000 000	3 150 000	2 450 000	0	0	200 000	750 000
Ap 3. Bostäder för asylsökande	1 173 350	1 100 000	900 000	750 000	700 000	1 100 000	900 000	700 000	600 000	0	0	50 000	100 000
<b>1-3 Migrationspolitiska åtgärder</b>	2 100	2 100	2 100	2 100	2 100	11 000	13 000	10 000	10 000	-8 900	-10 900	-7 900	-7 900
Ap 4 Återvändningsföreläseserier	500	500	500	500	500	2 000	2 000	2 000	2 000	-1 500	-1 500	-1 500	-1 500
Ap 5 Återvändningsbidrag	100	100	100	100	100	1 000	1 000	1 000	1 000	-900	-900	-900	-900
Ap 8 Anhörigresor	1 500	1 500	1 500	1 500	1 500	8 000	10 000	7 000	7 000	-6 500	-8 500	-5 500	-5 500
<b>1-4 Domstolsprövning i utlänningsmål</b>	945 830	1 005 000	594 000	455 000	468 000	1 005 000	960 000	740 000	718 000	0	-366 000	-285 000	-250 000
<b>1-5 Rättsliga biträden m.m. vid domstolsprövning i utlänningsmål</b>	347 778	300 000	120 000	100 000	102 000	300 000	240 000	185 000	163 000	0	-120 000	-85 000	-61 000
<b>1-6 Offentligt biträde i utlänningsärenden</b>	443 470	289 526	311 686	335 724	354 008	288 652	327 414	385 747	307 687	874	-15 728	-50 023	46 322
Ap 2 Migrationsverket	443 470	289 526	311 686	335 724	354 008	288 652	327 414	385 747	307 687	874	-15 728	-50 023	46 322
<b>1-7 Utresor för avvisade och utvisade</b>	348 202	311 000	324 000	315 000	314 000	311 000	324 000	315 000	314 000	0	0	0	0
Ap 1 Migrationsverket	87 202	50 000	63 000	54 000	53 000	50 000	63 000	54 000	53 000	0	0	0	0
Ap 2 Kriminalvården	261 000	261 000	261 000	261 000	261 000	261 000	261 000	261 000	261 000	0	0	0	0
<b>1-8 Från EU-budgeten finansierade insatser för asylsökande</b>	155 450	155 450	155 450	155 450	155 450	155 450	175 450	221 747	235 564	0	-20 000	-66 297	-80 114
AMIF	0	112 550	120 150	123 950	102 738	112 550	140 050	136 247	96 064	0	-19 900	-12 297	6 674
AMF ny programperiod	0	0	0	0	21 212	0	0	54 000	108 000	0	0	-54 000	-86 788
Specific Actions (AMIF)	0	13 100	5 800	5 900	0	13 100	5 900	0	0	0	-100	0	0
Förvaltning	0	29 800	29 500	31 500	31 500	29 800	29 500	31 500	31 500	0	0	0	0
<b>1-9 Tillfälligt stöd till kommuner för ensamkommande unga asylsökande m fl.</b>	195 000	195 000	0	0	0	195 000	0	0	0	0	0	0	0
Ap 2 Tillfälligt stöd till kommuner för ensamkommande unga asylsökande m fl.	195 000	195 000	0	0	0	195 000	0	0	0	0	0	0	0
<b>Utgiftsområde 13 Jämställdhet och nyanlända invandrades etablering</b>	13 688 088	12 720 000	9 160 000	7 320 000	6 740 000	12 830 000	9 680 000	7 720 000	6 990 000	-110 000	-520 000	-400 000	-250 000
<b>1-2 Kommunersättningar vid flyktingmottagande</b>	7 287 621	6 460 000	4 480 000	3 750 000	3 550 000	6 460 000	4 850 000	4 000 000	3 650 000	0	-360 000	-250 000	-100 000
Ap 1 Schabonersättning för mottagarstöd av nyanlända	157 500	125 000	79 000	88 000	87 000	125 000	109 000	88 000	87 000	0	-30 000	0	0
Ap 3 Ersättning för initialt ekonomiskt bistånd	4 980 161	5 050 000	3 450 000	2 150 000	1 600 000	5 050 000	3 450 000	2 150 000	1 600 000	0	0	0	0
Ap 4 Ersättning till kommuner/landsting för utbildningskostnader	42 781	48 000	51 000	52 000	53 000	48 000	51 000	52 000	53 000	0	0	0	0
Ap 6 Hyreskostnader	54 600	75 000	75 000	75 000	75 000	75 000	75 000	75 000	75 000	0	0	0	0
Ap 7 Resor vid vidareutbildning	67 425	65 000	70 000	70 000	70 000	65 000	70 000	70 000	70 000	0	0	0	0
Ap 10 Grunderättning	283 500	237 000	225 000	285 000	335 000	237 000	225 000	285 000	345 000	0	-10 000	-10 000	-10 000
Ap 12 Ersättning för ekonomiskt bistånd m m	90 000	90 000	90 000	90 000	90 000	200 000	200 000	200 000	200 000	-110 000	-110 000	-110 000	-110 000
Ap 14 Ersättning för vissa särskilda kostnader	724 500	570 000	630 000	760 000	880 000	570 000	650 000	790 000	910 000	0	-20 000	-30 000	-30 000
Ap 15 Ersättning för stöd och service och hälso- och sjukvård													
<b>Totalt</b>	<b>26 718 205</b>	<b>24 854 776</b>	<b>19 820 600</b>	<b>16 992 646</b>	<b>16 325 807</b>	<b>24 972 802</b>	<b>21 019 864</b>	<b>17 577 495</b>	<b>15 688 251</b>	<b>-118 026</b>	<b>-1 199 264</b>	<b>-584 849</b>	<b>637 557</b>

#### Finansiella villkor utgiftsområde 8 Migration

- 1:1 Inrättande av nya förarsplatser 100 000
- 1:1 Abonemang radiokommunikationssystem till MSB 390
- 1:2 Ersättning till kommuner/landsting för utbildningskostnader 11 000\*
- 1:7 Övervakning av tvångsvist återvändande 7 000\*
- 1:7 Åtgärder som enligt avtal vidtas i samband med utlännings återvändande 22 000\*
- 1:8 Statlig medfinansiering samt fondadministration utöver EU:s bestämmelser om tekniskt stöd 60 000\*

\*) Upp till detta belopp

## Bilaga 6 Underlag till DAC-beräkning

DAC-beräkningen rör antaganden om kostnader för asylsökande per kalenderår (kohort). I prognosen redovisas inte bedömda kostnader för asylsökanden per kalenderår, utan för årskostnader oberoende när individerna sökte asyl.

Underlagen för boendedygn till DAC- och prognosberäkningarna är båda hämtade från en simulering av hela asylprocessen. Dock används olika mätpunkter i simuleringen för att kunna tillgodose de olika syften som de två beräkningarna har. Det medför att uppgifter i denna bilaga och i prognosen som berör boendedygn kan skilja sig åt.

Dygnskostnaden för anslaget 1:1 utgår från årsredovisningen för 2018 exklusive förvar. Beräkningen innehåller både direkta kostnader och fördelade, indirekta kostnader. Den genomsnittliga dygnskostnaden uppgick i ÅR 2018 till 75 kronor och används i beräkningen för prognosen år 2019. För åren 2020 och framåt varierar dygnskostnaden med prognosens variation i dygnskostnad för mottagning. Anledningen till att inte prognosens dygnskostnad används är framför allt för att inga indirekta kostnader fördelas i prognos.

Underlag DAC från Scenario P-T P4-19	2019	2020	2021	2022
Antal asylsökande	21 000	21 000	21 000	21 000
- varav från DAC-länder	20 370	20 370	20 370	20 370
Genomsnittligt antal DAC-fäiga dygn per person*	281	268	256	244
Schablonberäknad dygnskostnad anslag 1:1, kronor	75	71	71	71
Schablonberäknad dygnskostnad anslag 1:2, kronor	316	328	286	283
<b>Beräknad total kostnad för mottagande, miljoner kronor</b>	<b>2 238</b>	<b>2 179</b>	<b>1 862</b>	<b>1 761</b>
Prognos för antalet självmåna utresor till hemlandet (DAC)	3 622	4 779	3 169	2 918
Schablonberäknad styckkostnad per resa, kronor	3 000	3 000	3 000	3 000
<b>Beräknad total kostnad för resor, miljoner kronor</b>	<b>11</b>	<b>14</b>	<b>10</b>	<b>9</b>

\* Antalet dygn beräknas på antalet asylsökande som antas inkomma under kalenderåret (kohort), oberoende av vilket år som dygnen realiseras.

Underlag DAC från Scenario P-T P3-19	2019	2020	2021	2022
Antal asylsökande	21 000	22 000	22 000	22 000
- varav från DAC-länder	20 370	21 340	21 340	21 340
Genomsnittligt antal DAC-fäiga dygn per person*	276	264	256	254
Schablonberäknad dygnskostnad anslag 1:1, kronor	75	75	75	76
Schablonberäknad dygnskostnad anslag 1:2, kronor	332	306	302	284
<b>Beräknad total kostnad för mottagande, miljoner kronor</b>	<b>2 293</b>	<b>2 144</b>	<b>2 060</b>	<b>1 952</b>
Prognos för antalet självmåna utresor till hemlandet (DAC)	3 426	4 520	3 901	3 473
Schablonberäknad styckkostnad per resa, kronor	3 000	3 000	3 000	3 000
<b>Beräknad total kostnad för resor, miljoner kronor</b>	<b>10</b>	<b>14</b>	<b>12</b>	<b>10</b>

\* Antalet dygn beräknas på antalet asylsökande som antas inkomma under kalenderåret (kohort), oberoende av vilket år som dygnen realiseras.

### Alternativ beräkning behovsprognos (P-B)

Underlag DAC från Scenario P-B P4-19	2019	2020	2021	2022
Antal asylsökande	21 000	21 000	21 000	21 000
- varav från DAC-länder	20 370	20 370	20 370	20 370
Genomsnittligt antal DAC-fäiga dygn per person*	281	259	235	188
Schablonberäknad dygnskostnad anslag 1:1, kronor	75	71	73	73
Schablonberäknad dygnskostnad anslag 1:2, kronor	316	336	309	326
<b>Beräknad total kostnad för mottagande, miljoner kronor</b>	<b>2 237</b>	<b>2 144</b>	<b>1 834</b>	<b>1 533</b>
Prognos för antalet självmåna utresor till hemlandet (DAC)	3 622	4 779	4 025	3 673
Schablonberäknad styckkostnad per resa, kronor	3 000	3 000	3 000	3 000
<b>Beräknad total kostnad för resor, miljoner kronor</b>	<b>11</b>	<b>14</b>	<b>12</b>	<b>11</b>

\* Antalet dygn beräknas på antalet asylsökande som antas inkomma under kalenderåret (kohort), oberoende av vilket år som dygnen realiseras.

## Bilaga 7 Dygnskostnader

2019	STYCKKOSTNADSBERÄKNINGAR											
	P4				P3				Förändring			
	EBO	ABE	ABK	ABU	EBO	ABE	ABK	ABU	EBO	ABE	ABK	ABU
1:1.1 - dygnskostnad	30	48	48	39	29	46	46	37	+1	+2	+2	+2
1:2.2 - dagersättning snitt	46	46	46	46	46	46	46	46	+0	+0	+0	+0
1:2.2 - övrigt (sjukvård, skola mm)	139	139	139	139	137	137	137	137	+2	+2	+2	+2
1:2.3 - total dygnskostnad*	0	85	298	488	0	80	265	367	+0	+5	+32	+121
<b>Total dygnskostnad/utgift (kr)</b>	<b>215</b>	<b>318</b>	<b>530</b>	<b>712</b>	<b>211</b>	<b>308</b>	<b>493</b>	<b>586</b>	<b>+4</b>	<b>+10</b>	<b>+37</b>	<b>+126</b>
Genomsnittligt inskrivna	25 700	15 100	2 900	700	26 300	15 900	3 300	900	-600	-800	-400	-200
<b>Total kostnad (mnkr)</b>	<b>2 018</b>	<b>1 751</b>	<b>561</b>	<b>182</b>	<b>2 028</b>	<b>1 787</b>	<b>594</b>	<b>1 540</b>	<b>-10</b>	<b>-36</b>	<b>-33</b>	<b>-11</b>
2020	P4				P3				Förändring			
1:1.1 - dygnskostnad	28	44	44	36	29	46	46	38	-1	-2	-2	-1
1:2.2 - dagersättning snitt	46	46	46	46	46	46	46	46	+0	+0	+0	+0
1:2.2 - övrigt (sjukvård, skola mm)	141	141	141	141	144	144	144	144	-3	-3	-3	+1 998
1:2.3 - total dygnskostnad*	0	80	265	471	0	79	265	550	+0	+0	+0	+0
<b>Total dygnskostnad/utgift (kr)</b>	<b>215</b>	<b>311</b>	<b>496</b>	<b>695</b>	<b>219</b>	<b>315</b>	<b>501</b>	<b>777</b>	<b>-4</b>	<b>-4</b>	<b>-5</b>	<b>-83</b>
Genomsnittligt inskrivna	23 800	13 100	2 500	700	24 100	13 800	2 500	600	-300	-700	+0	+100
<b>Total kostnad (mnkr)</b>	<b>1 868</b>	<b>1 486</b>	<b>453</b>	<b>177</b>	<b>1 928</b>	<b>1 588</b>	<b>457</b>	<b>170</b>	<b>-59</b>	<b>-102</b>	<b>-4</b>	<b>+7</b>
2021	P4				P3				Förändring			
1:1.1 - dygnskostnad	29	46	46	38	30	47	47	38	-1	-1	-1	-1
1:2.2 - dagersättning snitt	46	46	46	46	46	46	46	46	-0	-0	-0	-0
1:2.2 - övrigt (sjukvård, skola mm)	145	145	145	145	145	145	145	145	+0	+0	+0	+0
1:2.3 - total dygnskostnad*	0	79	270	471	0	79	270	471	+0	-0	+0	+0
<b>Total dygnskostnad/utgift (kr)</b>	<b>220</b>	<b>316</b>	<b>507</b>	<b>700</b>	<b>221</b>	<b>317</b>	<b>508</b>	<b>701</b>	<b>-1</b>	<b>-1</b>	<b>-1</b>	<b>-1</b>
Genomsnittligt inskrivna	23 700	11 800	2 400	700	22 000	11 300	2 400	700	+1 700	+500	+0	+0
<b>Total kostnad (mnkr)</b>	<b>1 906</b>	<b>1 363</b>	<b>444</b>	<b>179</b>	<b>1 774</b>	<b>1 309</b>	<b>445</b>	<b>179</b>	<b>+132</b>	<b>+54</b>	<b>-1</b>	<b>-0</b>
2022	P4				P3				Förändring			
1:1.1 - dygnskostnad	32	50	50	41	30	48	48	39	+1	+2	+2	+1
1:2.2 - dagersättning snitt	46	46	46	46	46	46	46	46	-0	-0	-0	-0
1:2.2 - övrigt (sjukvård, skola mm)	137	137	137	137	137	137	137	137	+0	+0	+0	+0
1:2.3 - total dygnskostnad*	0	79	270	413	0	80	270	471	+0	-0	+0	-59
<b>Total dygnskostnad/utgift (kr)</b>	<b>214</b>	<b>311</b>	<b>502</b>	<b>636</b>	<b>213</b>	<b>310</b>	<b>500</b>	<b>693</b>	<b>+1</b>	<b>+1</b>	<b>+2</b>	<b>-58</b>
Genomsnittligt inskrivna	23 000	10 800	2 400	800	21 100	10 200	2 400	700	+1 900	+600	+0	+100
<b>Total kostnad (mnkr)</b>	<b>1 798</b>	<b>1 228</b>	<b>440</b>	<b>186</b>	<b>1 641</b>	<b>1 154</b>	<b>438</b>	<b>177</b>	<b>+157</b>	<b>+74</b>	<b>+2</b>	<b>+9</b>

\* Den beräknade dygnskostnaden per boendeform inklusive tomtögn är ABE: 70 kr, ABT: 350 kr, ABK: 240 kr, ABU: 220 kr.



## Bilaga 8 Kostnad per avgjort ärende

Kostnad per avgjort ärende (kr)	2019	2020	2021	2022
<b>Asyl</b>	<b>28 200</b>	<b>20 100</b>	<b>18 800</b>	<b>19 900</b>
BUV, prövning	54 400	47 000	42 900	43 000
Dublin, prövning	17 300	17 800	16 200	18 100
OH/OT, prövning	-	-	-	-
Normal, prövning (exkl. BUV, Dublin, OH/OT)	42 500	34 100	33 000	31 100
Förlängningsärenden	11 100	10 900	10 100	10 000
<b>Tillstånd/medborgarskap</b>	<b>3 800</b>	<b>3 300</b>	<b>3 200</b>	<b>3 300</b>
Anknytning förstagång	10 600	10 300	9 500	9 000
Anknytning förlängning	6 100	5 500	5 100	4 800
EES	4 600	4 500	4 000	3 800
Arbetsmarknad förstagång	2 100	2 200	2 000	1 900
Arbetsmarknad förlängning	3 900	4 100	3 700	3 500
Studerande förstagång	2 100	2 100	1 900	1 800
Studerande förlängning	2 900	2 900	2 600	2 400
Besök	2 800	2 800	2 500	2 400
Visering	1 200	1 200	1 100	1 100
Pass	1 500	1 500	1 400	1 300
Medborgarskap	1 700	1 700	1 500	1 400

Den kostnad som prognostiserats per process har fördelats till segment med andel årsarbetare som bas. Styckkostnaderna per segment inom asylprövning inkluderar en fördelning av kostnaden för ansökningsenheter och nationella funktioner med andel årsarbetare som bas. Styckkostnaderna inkluderar också overheadkostnader i form av regionkanslier, huvudkontorets avdelningar och fristående funktioner. Dessa har fördelats till process enligt de fördelningsnycklar som är framtagna i arbetet med årsredovisning 2018. Nycklarna i årsredovisningen baseras på rapporterad tid per uppdrag i aktivitetsrapporteringen.

